

# PODLASIAK

tygodnik społeczno-ekonomiczny, poświęcony sprawom Podlasia.

## Warunki przedpłaty

Kwartalnie 3 złote 50 gr.

łącznie z przes. poczt.

Konto czekowe P. K. O. № 62.268.

Biuro Redakcji i Administracji:  
Biała-Podlaska, ulica Krzywa L. 31.  
otwarte codziennie od 2 — 5.

Filja Redakcji i Administracji:  
Siedlce, ulica Sienkiewicza L. 49.  
otwarta codziennie od g. 10 — 12 za wyjątkiem niedziel i świąt.

## Ceny ogłoszeń:

Strona  $\frac{1}{4}$  200 zł.,  $\frac{1}{2}$  110 zł.,  $\frac{3}{4}$  60 zł.,  
 $\frac{1}{8}$  30 zł.,  $\frac{1}{16}$  18 zł.,  $\frac{1}{32}$  10 zł. Ogłoszenia fantazyjne i bilanse przed i w tekście o 50% drożej. Reklamy o 100%  
Drobne po 10 groszy za wyraz.

## STAROSTWO BIALSKIE

### w pierwszym dziesięcioleciu wskrzeszenia Niepodległego Państwa Polskiego (1919—1929 r.).

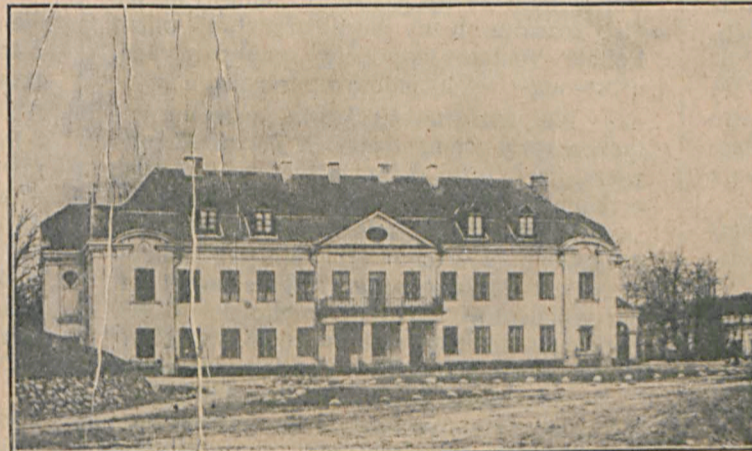
Dla zobrazowania okoliczności i warunków przy jakich Państwo Polskie, wywalczywszy swoją niepodległość przyjęło w swoje prawne posiadanie zagarniętych siłą 150 lat temu swoich ziem nad Wartą, Wisłą, Bugiem i Prutem z ich odnogami i zaczęło uruchamiać swoje agendy, nie zbytecznym będzie zwrócić się myślą wstecz, a posilkując się opisami naszych historyków, a w nowszych czasach świadkami naoczniemi w jakich to warunkach do ukonstytuowania naszego Polskiego Rządu znajdował się powiat Bialski.

Powiat ten zaludniony był ludnością mieszaną, w większej części rzymsko-katolickiego wyznania w mniejszej zaś — Białorusini, którzy uważając się za Polaków wyznających wiarę katolicką greckiego obrządku, przywiązani byli bardzo do swojej cerkwi, nie stroniąc jednocześnie od kościoła katolickiego, którego pewne obrzędy obserwując, czerpali w nim otuchę w swej pracy, żywiąc nadzieję doczekania lepszych czasów.

Rząd Moskiewski w osobie jego przedstawiciela Naczelnika powiatu, z początku odnosił się tolerancyjnie do spraw religijnych ludności, pozostawiał jej pełną swobodę, wkrótce jednak pod wpływem apostołów prawosławia, swobodę religijną w powiecie zaczął ukrócać, zabraniając unitom chodzić do kościołów, odprowadzać po wsiach nabożeństw, śpiewów kościelnych, nosić szkaplerze, książki polskie do nabożeństwa i t. d., opornych więzić w tej oto wieży, w której obecnie święcimy 10-lecie Państwowości Polskiej, aby następnie wysyłać ich na wysyłkę do Orenburga za Ural.

Stan ten w ostrej formie religijnego trwał aż do roku 1905. W tym okresie życie kulturalne w powiecie zamarło, nie było wolno polskich szkół otwierać, natomiast po wsiach w celu łatwiejszego pogwałcenia przekonań religijnych, otwierane były przez władze rosyjskie cerkiewno-parafialne szkółki dokąd pod strachem knuta i

kar administracyjnych młodzież wiejska była zapędzana; był to okres t. z. prześladowania unji, wynikiem którego było jednocześnie odebranie w m. Białej Podlaskiej kościoła Refomackiego, kościoła Bazylijskiego, a po wsiach wszystkich unickich świątyń z zamianą ich na cerkwie prawosławne. Opresja ta przeprowadzana była systematycznie bardzo gorliwie, niekiedy i z krzywdą katolickiej ludności, wszelkie bowiem podejrzenia o współczucie ku poniewieranej



Gmach Sejmiku na Zamku w Białej Podl.

ludności, pociągały za sobą pewną presję; dotyczyło to jednocześnie i urzędników katolików, których kilku zajmowało w one czasy pewne stanowisko w powiecie: kazano im chodzić w dni galowe do cerkwi, zabroniono w Białej mieszkać w domach, których gospodarzami byli unicy, po wsiach zaś w czasie wyjazdów służbowych, nie wolno im było rozmawiać z ludnością ani po polsku ani narzeczem białorusińskim.

W one czasy, administracja powiatowa składała się z Naczelnika Powiatu (przeważnie wojskowego) z 2 jego pomocników, jednego do spraw administracyjnych, który był jednocześnie kierownikiem Rady Opiekuńczej w Szpitalu Marji Magdaleny obecnie S-go Karola Boromeusza i nad szpitalnym majątkiem, drugiego (pomocnika Na-

czelnika Straży Ziemskiej, w prowincjonalnych miastach i osadach uczyłkowaci starsi strażnicy, a w Białej—Starszy powiatowy strażnik.

W skład powiatu wchodził: referent od ubezpieczeń, Sekretarz powiatowy i żurnalista i kilku kancelistów, oprócz tego powiatowy lekarz, powiatowy lekarz weterynarii i powiatowy inżynier architekt i jego pomocnik konduktor szosowy.

Niedługo przed wojną dział ubezpieczeń został wydzielony ze składu powiatu w odrębną instytucję, którego kierownikiem był taksator ubezpieczeniowy. Urzędnicy ci byli etatowi pobierając pobory od 35 do 80 rubli miesięcznie.

Urzędnikami Magistratu byli urzędnicy etatowi.

Administracja gmin była jak i obecnie. Wybuch wojny światowej dla powiatu Bialskiego stanowił pewien przełom, władze miejscowe straciły równowagę i o ile z nienawiścią traktowały poprzednio znękaną na Podlasiu ludność, o tyle nie będąc pewni dalszej swej egzystencji na cudzej ziemi, starały się zapewnić sobie tyły, usuwając z Białej niepewne czynniki na południe nowoutworzonej w 1912 roku Chełmskiej gubernji, aby po powrocie do normalnego stanu kraju mieć łatwiejszą pracę zrusyfikowania powiatu.

Nadzieje te nie spełniły się, wiekowy wróg zawiódł się w swoich marzeniach i sromotnie wrócił do swoich wschodnich osiedli, pozostawiając po sobie tylko zgłiszczą.

Nowi okupanci, objęli w swoje posiadanie powiat Bialski, zaprowadzili rygor wojskowy, podzielili powiat na Komendantury, naznaczając w nich jako kierowników wojskowych niższych stopni, w wielu zaś miejscowościach pewnych sobie Wójtów i sołtysów dla ściągania z ludności podatków w postaci artykułów spożywczych, nie gardząc przytem i żywym inwentarzem, opustosząc okolicę; zaprowadzili system kartkowy dla podziału żywności a nade wszystko ograniczając swobodę ruchu.

Będąc panami sytuacji wyzyskiwali ludność, zabieraną żywność wysyłali do Niemiec, nie żałując nawet bogatych terenów leśnych, które w postaci bali i desek transportowali do swej Ojczyzny.

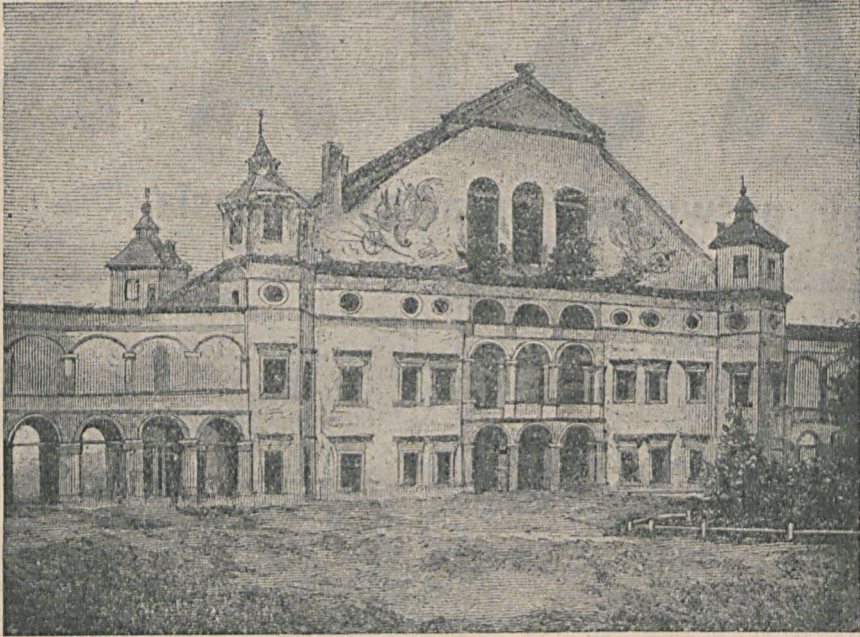
Wyjście jednych okupantów, a gospodarka drugich ostatecznie zrujnowały pod-



stawę gospodarstw rolnych, stan ekonomiczny ludności i warsztaty pracy.

Nakoniec skończyło się cierpienie ludności i nastąpiła długo i z utęsknieniem oczekiwana chwila uwolnienia powiatu Bialskiego od twardej i barbarzyńskiej ręki niemieckiej.

Dzień 31 grudnia 1918 roku był tym dniem oczekiwanym, dniem wolności gdy



Zamek dawny.

wojska nasze dążące od strony Międzyrzecza wkroczyły o 10 godz. rano do miasta dla objęcia administracji z mienia Państwa Polskiego.

Komitet m. Białej Podlaskiej w oczekiwaniu przybycia swoich kochanych żołnierzyków zajął się przygotowaniem dla nich uroczystego przyjęcia, które odbyło się w gimnazjum im. Kraszewskiego nie pamiętającym od 150 lat polskiej ojczyźnej mowy. Zorganizowało się najpierwsze Koło Polek, które zmęczonemu drogiemu żołnierzowi w zastępstwie im Matek i rodziny, starały się udzielić opieki i pomocy, której tak bardzo potrzebował w wyniszczonym wojną terenie, pomagając mu w urządzeniu kantyny i gospód żołnierskich, pralni, szwalni, a następnie zajęcie się patronatami żołnierskimi i t. d. Działalność tej organizacji kontynuowała się i w czasie najścia w 1920 roku bolszewików w postaci dyżurów na stacji kolejowej, dostarczania żywności w sanitarnych pociągach.

Przy pomocy tegoż Koła Polek ufundowany został sztandar dla 34 p. p. zwanego Bialskim.

W początkach 1919 roku po przejściu nawały wojennej i najsciu bolszewików Władze Państwowe zajęły się urządzeniem Administracji, a mianowicie:

### Organizacja Administracji.

Po ustąpieniu okupantów, na polecenie Władz Centralnych przybył do Białej Podlaskiej p. Karpiński jako Komisarz Ludowy, celem uruchomienia agend powiatu, w kilka miesięcy dalszą pracę organizacyjną objął Starosta Eytner, a następnie Starosta Konopka, który kierował pracą administracyjną do r. 1921.

Administracja w tym okresie miała trudne zadanie, gdyż musiała objąć w swe ręce wszelkie przejawy i potrzeby życia społecznego i pchnąć je na tory pracy twórczej, przy jednoczesnym tworzeniu podwalin młodej polskiej administracji i szkolenia fachowych urzędników, których brak dotkliwie dawał się odczuć.

Od roku 1921 do 1927 r. dalszą pracę prowadził Starosta Józef Rudnicki, w grudniu obejmując powiat obecny Starosta Ignacy Bobek.

Personel Starostwa w pierwszych latach pracy składał się z 40 urzędników,

dziś po ustaleniu zasad i reorganizacji administracji wynosi zaledwie 15.

W okresie od 1 stycznia 1919 roku do 1 listopada 1928 załatwiono w Starostwie Bialskim 257.538 spraw różnego rodzaju.

### Bezpieczeństwo publiczne.

Pierwsze początki organizacji służby bezpieczeństwa sięgają roku 1915, kiedy zasłużony działacz społeczny Klimecki Walenty po wyjściu Rosjan z Białej zorganizował straż bezpieczeństwa z 40 ludzi. Straż pełniła swą służbę do czasu wkroczenia okupantów. Taką straż zorganizowały władze okupacyjne nie tylko w Białej, ale i w osadach, zaś po wsiach spełniali te funkcje wójci i sołtysi.

Po ustąpieniu okupantów w styczniu 1919 roku utworzono policję komunalną w sile 48 ludzi, z podziałem na rejony.

Policja komunalna jakkolwiek nie była umundurowana, była zorganizowana na sposób wojskowy.

Organizatorem był obecny przy Wojewódzkiej Komendzie Nadkomisarz p. Józef Matulewicz.

Stan bezpieczeństwa po wyjściu okupantów, jak również po inwazji bolszewickiej był opłakany. Ciągłe grabieże, napady rabunkowe i podpalenia — oto środowisko, w którym działając policja komunalna li tylko dzięki patriotycznej ofiarnej pracy chlubnie spełniała swe obowiązki, likwidując bandy i przywracając spokój społeczeństwu.

Wydanie Ustawy o Policji Państwowej w dniu 24 lipca 1919 r. stanowi dalszy etap rozwoju służby bezpieczeństwa, odtąd Policja zostaje jednolicie umundurowana, uzbrojona i odpowiednio uposażona.

We wrześniu 1923 roku ustępuje dotychczasowy Komendant P. P. Matulewicz, przekazując dalszą pracę organizacyjną p. Komisarzowi Wiktorowi Targowskiemu.

Wychodząc z założenia, że ważnym czynnikiem w wychowaniu żołnierza policyjnego jest dobra ksiązka, z groszowych ofiar policjantów powstaje biblioteka o 700 tomach, organizuje się świetlica, w której rodzina policyjna znajduje chwilę wytchnienia.

Prócz tego Powiatowa Komenda Państw. posiada stację daktyloskopijną, gabinet fotograficzny, wytresowanego psa policyjnego, oraz inne środki pomocnicze do walki z przestępczością.

Pomimo znacznego zredukowania etatu policyjnego liczebnie, dobry stan bezpieczeństwa powiatu nie pogorszył się, stwierdzić fedy możemy, że granatowy mundur chlubnie przyczynił się w okresie 10-lecia do utrwalenia spokoju publicznego.

### Odbudowa Powiatu.

Skutkiem bezpośrednich działań wojennych podczas wojny światowej, oraz wojny bolszewickiej, w roku 1920, a w szczególności dzięki barbarzyńskiej taktyce ustępujących wojsk rosyjskich, uległy doszczętnemu zniszczeniu gminy: Dobryń,

Piszczac, Kobylany, Kostomłoty, Zabłocie, Tuczna, Sidorki, Dubów, oraz miasteczka Kodeń, Terespol i Łomazy.

Stosunek zniszczeń do stanu przedwojennego da się określić na 80%.

Powiatowe Biuro Odbudowy w okresie od 1919—1924 roku udzieliło 5078 poszkodowanym zapomóg bezzwrotnych na odbudowę, obecnie powiat wrócił już do stanu przedwojennego (na innym miejscu podajemy osobną tabliczkę statystyczną z wykazem budowli zniszczonych i odbudowanych).

Po zlikwidowaniu Powiatowego Biura Odbudowy, dalszą akcję obudowy prowadziła Powiatowa Komisja Pożyczkowa Odbudowy, jako wydział Starostwa, udzielając długoterminowych pożyczek w gotówce na odbudowę czy też w materiale drzewnym. Udzielane pożyczki są spłacane w ciągu 12 lat, a w wypadkach niemożności spłacenia bywają w połowie lub całkowicie umarzane.

Komisja ta w okresie od 1 listopada 1924 roku do 1-go listopada 1928 r. powzięła 2393 uchwały, przyznając w gotówce kwotę 250.000 zł. oraz 13.000 m<sup>3</sup> budulcu, którego wartość wynosi około 520.000 zł.

W okresie od roku 1919 do 1928 odbudowano 11 świątyń, 15 budynków szkolnych, 9 budynków użyteczności publicznej, 4672 domów mieszkalnych i 14633 zabudowań gospodarczych.

Pozatem ludność powiatu z własnych funduszy w okresie 10-lecia w miastach wybudowała 72 budynków mieszkalnych murowanych, oraz 778 budynków drewnianych, na wsi wybudowano 25 budynków murowanych, drewnianych zaś 3240.

### Dział Wojskowy.

Agendy referatu poborowego do dnia 30 kwietnia 1925 r. spoczywały wyłącznie w ręku Powiatowej Komendy Uzupełnień, w których przewodniczył Komendant P. K. U., zaś władze administracyjne delegowały swego przedstawiciela.

Z dniem 1-go maja 1925 r. sprawy poborowe przeszły do kompetencji władz administracyjnych.

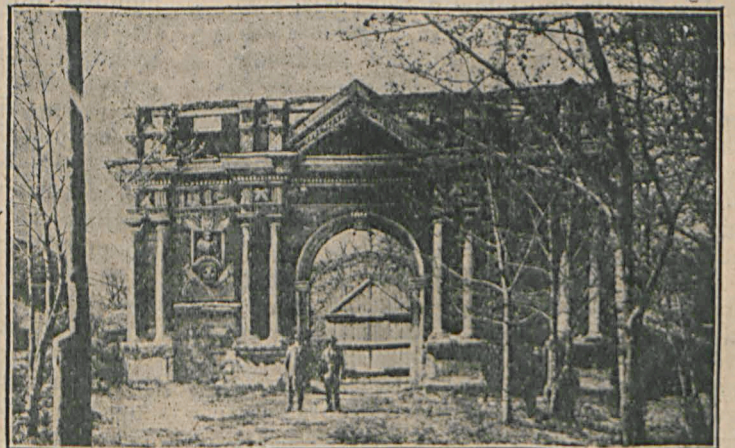
W ciągu 10-letniego okresu na terenie powiatu ujęto do list poborowych z roczników 1883—1907 ogółem 22541 rezerwistów i poborowych.

Zestawienia wyników poboru za okres 3-letni t. j. od czasu objęcia agend poborowych przez władze administracyjne przedstawia się tenże w ujęciu procentowym jak następuje:

Z tej liczby obowiązanych do poboru stanowiło się 78%. Z tej liczby do kat. „A” jako zdolnych do służby wojskowej zakwalifikowano 55% do innych kategorii „B” „C” „D” i „E” zakwalifikowano 45%.

22% przypada na poborowych, którzy niestawili się do przeglądu bądź z powodu wyjazdu zagranicę, bądź nieznanym z miejsca pobytu, lub wykreślenia z powodu śmierci.

Tendencja uchylania się od służby wojskowej dała się zauważyć wśród żydów,



Brama Radziwiłłowska w Zamku w Białej Podl.



## Jeżeli Polska ma się zaliczać do państw zachodnich — to każdy powiat musi mieć swoje pismo lokalne.

stanowiąc około 48% ogólnej ilości żydów powołanych do służby wojskowej.

Z poborowych zakwalifikowanych do kat. „A” udzielono odroczeń około 12%, z czego 9% na jedynych żywicieli rodziny, zaś 3% na uczniów.

Okres montowania aparatu administracyjnego w ubiegłym 10-leciu znalazł epiłog w Rozporządzeniu Rzeczypospolitej Polskiej z dnia 19. I. 1928 r. Dziennik Ustaw 11/28 poz. 86 o organizacji i zakresie działania władz administracji ogólnej, kładąc mocny

fundament i dają szeroki zakres działania Starostwu.

Nowe 10-lecie winno iść pod znakiem wzmocnienia wiedzy, kompetencji i sprawności urzędników, oraz utrwalenia w społeczeństwie silnych i zdrowych zasad w praworządnej administracji czem zjedna się zaufanie ludności chętną współpracę w wykonaniu zaleconych rozporządzeń w przekonaniu, że zarządzenia te mają tylko na celu dobro ludności, rozkwit ekonomiczny Państwa i potęgę naszej Najjaśniejszej Rzeczypospolitej Polskiej.

20 obiektów (wsi) na obszarze 32344 ha. o ilości gospodarstw 4.405.

Kolonje zostały wycięte na gruncie w 6 obiektach na obszarze 8577 ha dla 1334 gospodarstw. Pozostało do objęcia akcją scalenia — 74 objekty o obszarze 37137 ha. o ilości 4411 gospodarstw. Prócz tego władze administracyjne przywiązują wielkie znaczenie w sprawie odwodnienia powiatu. Ogólny obszar podmokłych gruntów w powiecie Białskim wynosi 32.363 ha, wydany nakaz o odwodnieniu przedwojennych rowów sposobem szarwarkowym. Dotychczas odwodniono przeszło 300 klm. rowów i kanałów o szerokości do 4 mtr. a głębokości 80—120 centymetrów. Na terenie powiatu zorganizowano 4 spółki wodne, które rozpoczęły pracę na obszarze 8.000 ha. Łąki które przylegają do rzeki Krzny, Muchawca, Zielawy, Białki i innych a wynoszące około 15.000 ha. zostaną również osuszone z chwilą rozpoczęcia regulacji tych rzek, Plan regulacji rzek już częściowo Min. Rob. Publ. zatwierdziło.

## ROLA SEJMIKU BIAŁSKIEGO na terenie powiatu.

Powiat biały obejmuje 116860 ha. dzieli się pod względem administracyjnym na 15 gmin wiejskich 3 gminy miejskie.

Ludność powiatu w liczbie około 77499.

Głównym zajęciem ludności jest rolnictwo. Znacznie też jest rozpowszechniona hodowla bydła i trzody chlewnej.

Z ozimu średnio udaje się żyto z jarzyn — owses i jęczmień, pozatem — sere-dela, len. Duże obszary przypadają pod uprawę ziemniaków. Łąki, przeważnie jednokośne.

Ze względu na rolniczy charakter powiatu przemysł miejscowy zajmuje się przeważnie przetworem produktów rolnych, jak zboże i ziemniaki.

### Drogi I.

Na czoło zadań w dziedzinie gospodarki samorządowej wysuwa się sprawa polepszenia stanu dróg. Ponieważ dobrych dróg jest nazbyt mało i życie gospodarcze bardzo na tym cierpi, przeto na budowę nowych dróg o twardej nawierzchni, ulepszenie dróg, oraz utrzymanie w należyłym stanie istniejących dróg bitych jest zwrócona baczna uwaga. Wydatki na ten cel są niezależnione od stałych źródeł dochodu związków komunalnych.

To też 1928 r. wybudowano nowych dróg bitych wojewódzkich Rossosz — Wisznice — 6 klm. powiatowych Zalesie — Chotyłów — 3. 6. klm. i gminnych 15 klm. Wykonano robót ziemnych droga Wojewódka Lebedziów — Koden — 4, 5 klm. i Terespol — Lekuty — 2, 5.

Sejmik kończy budowę mostu na Krznie w Porosiukach i rozpoczyna budowę mostu w Kijowcu na Krznie i w Kodniu na Bugu.

### Szkołnictwo.

Drugim nie mniej ważnym zadaniem związków komunalnych jest budowa szkół powszechnych.

Z liczby 42 szkół w powiecie okazało się spalonych 24 szkół, a 16 zupełnie zniszczonych. Do odbudowy i uruchomienia szkół, Wydział powiatowy dołożył wszelkich starań i wysiłku i już w 1928 r. w powiecie jest 78 szkół uruchomionych wtem I kl., 45, — 2 kl., — 24. 3 kl., — 5, 4 kl., — 3, 5 kl., — 2, 7

kl., — 3, a do 1924 r. wybudowano nowych 5 szkół: w Perkowicach — 1 kl., w Kłodzie — 1kl., w Terebeli — 1 kl., w Oborożku — 1 kl., i w Woskrzencach — kl., i doprowadzono do możliwego stanu zrujnowane szkoły wojną, idąc po linii likwidacji jednoklasowych szkół, a budowy wieloklasowych szkół, Sejmik w 1928 r. wybudował 6 szkół nowych w tem miasto Biała 2 szkoły 7 kl., jedna szkoła 7 kl., w Piszczacu, jedna szkoła 4 kl., w Dokudowie, jedna szkoła 2 kl., w Husince i jedna szkoła 2 kl., w Cici-borze, oraz dokonano poświęcenia kamienia węgielnego pod budowę siedmioklasowej szkoły o 11 salach w Łomazach i 5-cio kl., szkoły w Huszczy, ogółem wybudowano w 1928 r. — 31 sal naukowych według najnowszych wymagań.

### Oświata pozaszkolna III.

Trzecią bardzo ważną sprawą, która stanowi o rozwoju życia społecznego i samorządowego teraz jeszcze przez długi okres czasu, a nawet wpłynie dodatnio na ugruntowanie wytrzymałości finansowej płatników, jest zwalczanie analfabetyzmu. Dlatego szerzenie oświaty pozaszkolnej stawiane jest na 1 szem miejscu przez Sejmik, a wydatek roczny kilku tysięcy złotych opłaci się wielokrotnie.

### Podniesienie rolnictwa i hodowli IV.

Ponieważ podstawą wytrzymałości finansowej powiatu rolniczego, jak pow. biały, jest rolnik i to, rolnik drobny, przeto Wydział Powiatowy w miarę możliwości finansowych starał się o rozwój i ulepszenie gospodarstwa rolnego, przez popieranie skomasowania gruntów i przeprowadzenie meljoracji rolnych, a także uregulowanie rzek. Ta planowa praca Wydziału Powiatowego w rolnictwie podniosła o 300% wydajności gleby.

Wsi wymagających scalania na terenie pow. Białskiego było 94 o ogólnym obszarze około 69484 ha. o ilości około 8816 gospodarstw. Do 1/I 1929 r. zostało objętych akcją scalania wraz i czynnościami przygotowawczymi

### Przemysł.

Istniejące zakłady przemysłowe na terenie powiatu zostały zniszczone z powodu działań wojennych i wywiezienia naszych przez okupatorów.

Praca nad budową i reorganizacją przemysłu rozpoczęła się z początkiem roku 1923 r., jednakowoż nie mogła postępować szybko naprzód dla braku kredytu jak również z powodu chwiejności waluty.

Do poważniejszych zakładów przemysłowych należy zaliczyć:

1. Podlaską Wytwórníę Samolotów w Białej Podlaskiej, zatrudniającą około 500 robotników i urzędników.

2. Fabrykę kopyt i sztyftów Raabego w Białej Podlaskiej, zatrudniająca około 140 robotników.

3. Podlaskie Zakłady Przemysłowe w Białej Podlaskiej, zatrudniające około 50 robotników.

Pozatem w powiecie istnieje 13 młynów motorowych, 3 cegielnie polowe, jedna cegielnia z piecem Hofmana, 4 kaszarnie, 3 tartaki, 4 smolarnie, 4 betoniarne, 3 fabryki wód gazowych, oraz jedna fabryka wód owocowych.

Prócz tego istnieje cały szereg pomniejszych zakładów rzemieślniczych, zatrudniających od 2—5 pracowników.

Ostatnie 2 lata z powodu ustabilizowania się złotego jak również dostępniejszego kredytu przyczyniły się znacznie do uprzemysłowienia powiatu.



Kościół Narodzenia Najśw. Marii Panny w Białej Podl.



### Zdrowotność i szpitalnictwo.

Wydział Powiatowy mając na celu niesienie pomocy biednej ludności w całym powiecie, doprowadził do wzorowego stanu napół zrujnowany szpital Karola Boromeusza, który rozwijał się stopniowo pod umiejętnym kierownictwem dr. K. Surowieckiego. Obecnie szpital pozostaje pod kierownictwem dr. Dragana posiada 60 łóżek łącznie z oddziałem dla chorych zakaźnie, utworzonym po zlikwidowaniu szpitala Epidemicznego, który istniał w Białej. Ponadto dziś szpital posiada kamerę dezynfekcyjną, ambulatorjum dla niezamożnej ludności, oprócz tego ambulatorjum wykonuje analizy. Szpital ogółem porad rocznie udzielił 4000 osobom. W 1928 r. Wydział zaopatruje szpital w Roentgena. Niezależnie szpitala Sejmik założył specjalną przy-



Kościół św. Anny w Kodniu.

chodnię przeciwgruzliczo-jagliczą, która udzieliła porad 7.500 i wyleczono 50 wypadków jaglicy. Należy także podkreślić specjalną opiekę nad szkołami, przez rozdawnictwo tranu i naświetlań lampą kwarcową rachitycznej dziatwy.

Opieka w szpitalu powierzona została Siostrom Miłosierdzia (Szarytkom). W celu uczczenia 10-lecia niepodległości Państwa Polskiego dnia 11 listopada 1928 r. dokonano poświęcenia kamienia węgielnego pod budowę „Ośrodka Zdrowia” otwarto poradnię dla Matek niemowląt. Niezależnie od tego Sejmik utrzymuje w 2-ch punktach powiatu lekarzy szkolnych i w 4 ch punktach akuszerki.

### Stan zdrowotności wśród zwierząt.

Statystyka z roku 1914 wykazywała w powiecie Białskim 12.300 koni, 26.304 sztuk bydła, 15.503 sztuk owiec zwyczajnych, 1380 owiec szlachetnych i 9296 sztuk trzody chlewnej.

Okres długoletniej wojny, oraz rabunkowa gospodarka okupantów, jak również szerzące się w sposób zatrważający zarazy (epizoocje) w  $\frac{3}{4}$  częściach zniszczyły ów inwentarz.

Dokonany w roku 1919 spis zwierząt wykazał zaledwie 3233 koni, 5000 sztuk bydła i 3000 sztuk trzody chlewnej, zdarzały się wypadki nosacizny, świerzbu i inne.

Powiatowe władze weterynaryjne zdając sobie sprawę z tego okropnego stanu, w ciągu długich lat zwalczały choroby zakaźne, stosując szczepionki wszelkiego rodzaju, urządzając odpowiednie targowiska zwierzęce, rzeźnie, grzebowniska bydlęce i t. d.

Wydział Powiatowy Sejmiku Białskiego ustanowił na terenie powiatu 4 punkty kontrolne felczersko-weterynaryjne. Dokonany ostatnio w grudniu 1928 roku spis zwierząt na terenie powiatu wykazuje, że wysiłki władz państwo-

wych, samorządowych jako też instytucji rolniczych na terenie powiatu nie poszły na marne, a mianowicie: koni zarejestrowano 14699, bydła rogatego 15271, owiec 8793, oraz trzody chlewnej 18998, łącznej wartości 14746875 zł.

### Kasy Oszczędnościowe.

Kasy gminne Pożyczkowo-Oszczędnościowe podczas wojny zostały wskazywane zniszczone. W roku 1925 utworzono Powiatową Kasę Oszczędności w Białej, której obrót w 1925 r. wynosił 132.000, 1926—1.200.000, 1927—10.136.000, 1928—26.000.000, wkłady wynoszą 180.000, niezależnie od rach bieżących. Jak rozwija się Kasa Pożyczkowo-Oszczędnościowa Powiatowa najwymowniej świadczą przytoczone te cyfry. Niezależnie Kasy Powiatowej uruchomiono także we wszystkich gminach Kasy Oszczęd., które obecnie mają obrotu około 600000 złotych, również czynnie w powiecie są 4 kasy Spółdzielcze (Stefczyka) i Bank Spółdzielczo-Gospodarczy

### Majątek komunalny.

Dnia 15 stycznia 1923 r. Sejmik Białski kupił od Wielopolskich napół zrujnowany zamek b. rezydencją XX Radziwiłłów w Białej-Podlaskiej wraz z obszarem 32 mrg. gruntu w tem 18 mrg. parku zdziczałego i 14 mrg. łąk. Obecnie Zamek kompletnie odbudowany, w którym prócz prywatnych lokatorów, mieszczą się

biura: Sejmiku, Starostwa Powiatowego, Kasy Oszczędności i Komisji Poborowej. Park zaś doprowadzony do należytego stanu i jako jedyny — w Białej służy miejscowej ludności, zaś Zamek wraz ze wszystkimi zabudowaniami wcielony został do Państwowych zabytków starożytności. Wartość obecna majątku komunalnego oceniona na 680.000 zł.

Z powyższego sprawozdania ludność miasta i powiatu Białskiego będzie mogła zapoznać się z twórczą, pracą Sejmiku dążącego wszelkimi siłami do pożytecznego i jaknajwiększego rozwoju powiatu.

## Utworzenie sejmiku i Wydziału Powiatowego.

Dekretem Naczelnika państwa z dn. 5 grudnia 1919 r. został utworzony Sejmik Powiatowy. Pierwsze posiedzenie Sejmiku białskiego odbyło się dn. 23 marca 1919 r. pod przewodnictwem Kom. Rządowego P. Al. Konopki na posiedzeniu tym wybrani zostali członkowie Wydziału pp. Szeliski Marjan, Moździński St., ks. Fijałkowski, Dr. Al. Brzostek, Dr. A. Zatwardowicz, H. Ehrenkreutz, nadto wyłoniono komisje: odbudowy, aprowizacji, szkolną i drogową.

Pierwsze posiedzenie Wydziału Powiatowego odbyło się dn. 31 marca 1919 r. pod przewodnictwem tegoż Kom. Rząd. p. Al. Konopki. Najważniejszymi zagadnieniami Wydziału Powiat. było: odbudowa powiatu, pomoc rolnikom dostarczanie nasion, odbudowa szkół, naprawa dróg, pomoc zdrowotna przeciwpożarnicza.

### Zmiana Sejmiku i Wydziału.

Kadencja pierwszego Sejmiku i Wydziału Powiatowego trwała do czerwca

1927 r. Nowy Sejmik ukonstytuował się pod przewodnictwem Starosty p. J. Rudnickiego 15/X 1927 r. na którym zostali powołani na członków Wydziału Powiatowego: pp. Swiatopełk-Mirski Kazimierz, Krupczak Leonard, Zakrzewski Stanisław, Sobechowicz Jan, Sadowski Jan, i Boniuk Konstanty, a dn. 5/XII 1927 r. objął urządowanie Przewodniczącego Sejmiku nowomianowany Starosta — p. Ignacy Bobek.

W skład Sejmiku wchodzi obecnie: 37 delegatów. Przewodniczący Sejmiku i Wydziału — Starosta Ignacy Bobek, delegaci Sejmiku: 1) Leonard Krupczak, na miejsce Krupczaka wszedł Wilczyński 2) Miecz. Domagalski, 3) Karol Moczulski, 4) Ruwin Grynsztejn, 5) Bronisław Pawlik, 6) Władysław Starosielec, 7) Ignacy Babkiewicz, 8) Antoni Sosidko, 9) Paweł Czernik, 10) Adam Boguszewski, 11) Jan Tarasiuk, 12) Konstanty Boniuk, 13) Aleksander Hołownia, 14) Józef Szenejko, 15) Adolf Skolimowski, 16) Antoni Lipko, 17) Leon Jasiński, 18) Stefan Segień, 19) Jan Laszuk, 20) Stanisław Walczyński, 21) Wincenty Wójcik, 22) Antoni Daniluk, 23) Jan Prokopiuk, 24) Stefan Rudezyk, 25) Stefan Korzeniewski, 26) Łukasz Szczodrak, 27) Kazimierz Swiatopełk-Mirski, 28) Ignaciuk Józefat, 29) Jan Sobechowicz, 30) Jan Sakowicz, 31) Czesław Stępkowski, 32) Franciszek Szafrański, 33) Jan Sadownik, 34) Stanisław Zakrzewski.

### Skład osobisty Wydziału Powiatowego:

Przewodniczący Wydziału Pow. Ignacy Bobek, sekretarz Brzeziński Wacław, Insp. Sam. Gmin. Lewiński Stefan, Ref. finans. Skwara Ignacy, Buchalter Krasuski Władysław, Instr. rolny Bujalski Marjan, Kancelarja Anna Karwowska, Marja Kokularówna.

### Wydział drogowy:

Inż. Wasilewski, kanceliści Lebie dziew Michał, Abramowicz Julian.

### Kasa Oszczędności Komunalnej:

Naczelnik Bonikowski Andrzej, Buchalter Czatyрко Józef, P. O. M. Gagołińska, Kanceliści: Szczepańska Wł. Wołodkowa K.

## Kilka słów

### o powiecie białskim.

Powiat białski zajmuje Wyżynę Białską lekko pochyloną w kierunku południowo-wschodnim i północnym. Granicę wschodnią powiatu stanowi lewy brzeg rzeki Bugu, część północną powiatu przecina rzeka Krzna, przepływając przez Białę i stanowiąca dopływ Bugu. Cały prawie powiat usiany jest licznymi moczarami i bagniskami, które powiększają znacznie obszar nieużytków. Z ogólnego obszaru liczącego przeszło 116173 ha na lasy przypada 7 km. 16565 ha. W lasach tych przeważają drzewa iglaste z małą domieszką drzew liściastych. Najpospolitszą jest tutaj sosna, brzoza i olcha. Niegdyś lasy zajmowały rozległe przestrzenie naszego powiatu i pełne były dzikiego zwierza. W czasie wojny zwierzostan naszych lasów został zniszczony, lecz dzisiaj dzięki Towarzystwu Łowieckiemu, które w wydzielonych lasach państwowych zajmujących obszar około 20000 ha prowadzi ochronę zwierzyny, stan ten stale się poprawia. Coraz częściej napotyka się tu stada sarn, kuropatek i dzików.

Głównym zajęciem mieszkańców powiatu jest rolnictwo. Obszar uprawianej



ziemi wynosi 50207 ha Stanowi on glebę tak zwaną bielicę podlaską na której średnio udają się z ozimin: żyto, a z jarzyn: jęczmień i owies gryka. Duże obszary przypadają pod uprawę ziemniaków, które są podstawowym ziemiopłodem drobnych gospodarstw rolnych. Z roślin przemysłowych uprawiany jest len. Na całym prawie obszarze powiatu występują liczne gatunki roślin lekarskich zawierających olejki aromatyczne. Obok uprawy ziemi rolnicy zajmują się hodowlą. Łąki przeważnie jednokośne, zajmujące 314360 ha dostarczają w dostatecznej mierze paszy dla inwentarza. Hodowla koni dostosowana jest jedynie do własnych potrzeb powiatu, natomiast hodowla bydła i trzody chlewnej jest bardzo rozpowszechniona i stanowi jedno z głównych źródeł dochodowych rolników naszego powiatu. Z mniejszym powodzeniem zajmują się mieszkańcy tutejsi hodowlą drzew owocowych. Pod ogrody i sady przypada 1845 ha udają się tu tylko niektóre odmiany jabłoni, sliw i gruszy. Mimo to zapotrzebowanie miejscowego rynku na owoce bywa w zupełności pokryte własną produkcją owoców. Tam gdzie na to pozwalają warunki, mieszkańcy powiatu, a przeważnie właściciele większych posiadłości ziemskich, zajmują się także hodowlą ryb.

Rozwój kultury rolnej, hamowany przez wojnę ciągłymi rekwizycjami inwentarza, brakiem nawozów sztucznych i narzędzi rolniczych, poczyną w ostatnich latach dzwigać się z ruiny i obecnie produkcja rolna i hodowla dosięga przedwojennej, a w niektórych wypadkach przewyższa ją znacznie i postępuje szybkim krokiem naprzód.

Dzięki zastosowaniu tu w ostatnim czasie przez większą własność ziemską udoskonalonych narzędzi rolniczych. Na przeszkodzie faktycznemu rozwojowi kultury rolnej naszego powiatu stoją jeszcze: karłowatość gospodarstw włościańskich i niski stopień oświaty zawodowo-rolniczej ogółu drobnych rolników. Ludność powiatu bialskiego z natury cicha spokojna i temperamentu powolnego, jednak z powodu długoletnich prześladowań unitów przez rząd jest nieufa narodowościowo i wyznaniowo jest niemal jednolita, bo ogólna liczba wynosi 85.000 mieszkańców.

Stroje typowo podlaskie wyszły zupełnie z użycia, obecnie noszą przeważnie sukmany samodziałowe, czarne, względnie siwe i czapki maciejówki.

Do zabytków historycznych należą w Białej kościół św. Anny zbudowany w roku 1552, kościół pobazylijański zbudowany w 1765 r. w kościele tym znajduje się obraz św. Józefata pędzla słynnego malarza Simlera. Kościół poreformacki zbudowany w 1671 r. i Zamek była siedziba Radziwiłłów. Aczkolwiek właściwy Zamek Radziwiłłowski (pałac) został sprzedany przez księcia Hohenlohego na rozbiórkę; to jednak pozostała brama wjazdowa z wieżą, kaplicą, jedno skrzydło Zamku z 2-ma wieżyczkami zachowały swój archaiczny wygląd.

Ziemia bialska leży na samym trakcie, który łączy nasze kresy zachodnie ze wschodnimi, to też przechodziła ona różne koleje. Od niepamiętnych czasów należy ona do Polski i od zarania swego istnienia we wszystkich krytycznych chwilach występuje w obronie praw Macierzy i krwią własną pieczętuje swą przynależność do Niej. Od XIII w. począwszy, Ziemia Bialska, broni Polski od napadów wrogich plemion Jadzwingów, Litwinów i Rusinów. W czasie upadku Polski i Jej niewoli Ziemia Bialska silnie od innych występuje przeciw przemocy zaborców. Z powstania listopadowego 1830 r. gdzie Polacy odnieśli zwycięstwo nad Moskalami jak również i w powsta-

niu styczniowym w 1863 r. na szczególną uwagę zasługują mogiły pod wsiami...

Kiedy nad Polską błysnęła Jutrzenka wolności, Ziemia Bialska budzi się z wiekowego letargu i rozpoczyna pracę we wszystkich dziedzinach życia państwowego. Szczególniej uwydatnił się nieopisany pęd w dziedzinie oświaty powszechnej. W roku 1919, na terenie powiatu Bialskiego istniało 40 szkół powszechnych. W ciągu t. j. od r. 1919 do 1929 liczba szkół wzrosła do 78 ze 164 klasami. W szkołach tych pobiera naukę 7.890 uczni i pracuje 183 nauczycieli. Z cyfr powyższych wynika, iż rozwój szkolnictwa powszechnego, hamowany przez zaborców, z chwilą odzyskania niepodległości, dosięgnął niebywałych rozmiarów i objął prawie wszystkie dzieci w wieku szkolnym. Niezależnie od szkół, dzieci i nauczycieli, których liczby w ostatnim dziesięciu lat powiększyły się więcej niż dziesięciokrotnie i wskazują dobitnie na wzrost szkolnictwa; poziom jego również podniósł się ogromnie, bo zamiast dawnych jednoklasówek, pozostałych po zaborcy, powstaje obecnie coraz więcej szkół 7 kl. o siedmioletnim programie nauczania. Wreszcie uchwały Sejmiku pow. Bialskiego, rozwiązujące kwestję budowy gmachów szkolnych w latach najbliższych świadczą wymownie o zrozumieniu potrzeby oświaty powszechnej. Również skonstatować należy duży krok naprzód w rozwoju szkolnictwa średniego, gdyż Biała posiada gimnazjum męskie, które ma za sobą wielką tradycję, gdyż 300-letnią, a założone przez ks. Krzysztofa Wilskiego 1628 r. gimnazjum męskie liczące obecnie 200 uczniów, dyrektora, 13 nauczycieli. Czeroklasowa pensja żeńska którą kierowała p. Marja Kowalewska przez długi szereg lat niewoli, dając społeczeństwu liczny poczet dziewcząt nie tylko wzbogaconych wiedzą, ale i wychowanych w duchu prawdziwie obywatelskim przekształca się na ośmioklasowe gimnazjum żeńskie typu humanistycznego. Liczy obecnie uczennic 205, dyrektorki i 13 nauczycieli. O rozwoju i poziomie szkół średnich w Białej świadczą istniejące na ich terenie takie organizacje jak: Harcerstwo, Młodzież Czerwonego Krzyża, Orkiestra i Koła; Sodalicja, dramatyczne, humanistyczne, sportowe, radjostacja, a od roku 1922 wychodzi miesięcznik „Młodzież z Podlasia”.

Życie umysłowe miasta i całego powiatu znalazło swój wyraz w licznych instytucjach kulturalno-oświatowych i organizacjach zawodowych. Z nich żywotnością swoją odznaczają się: Polska Macierz Szkolna utrzymująca bibliotekę, zawierającą z górą 2000 tomów oprócz tego po całym powiecie rozsiane są biblioteki. Przy poparciu ciał samorządowych Polska Macierz Szkolna, liczne kursy, mające na celu walkę z analfabetyzmem którego procent stale z roku na rok się zmniejsza. Narodowa Organizacja Kobiet organizująca wzorowe kursy szycia, odczyty koncerty, przedstawienia teatralne oraz prowadzi ochronkę dla niezamożnej diatwy, Czerwony Krzyż, Sokół, Strzelec i inne. Dowodem ożywienia się ruchu umysłowego jest tygodnik „Podlasiak” odzwierciadlający życie powiatu. W dziedzinie nauki i literatury Z. Bialska zajmuje nieposłednie miejsce, tu w gimn. męskim pobierali nauki jedni ze znakomitszych polskich pisarzy jak: Józef Kraszewski, Roman Zmorski, Jan Gawinski, Franciszek Wężyk, Rogiński, Bartoszewicz Juljan znany ze swych prac historycznych, oraz wódz powstania styczniowego na Podlasiu ks. Brzózka. Obok podniesienia życia umysłowego w naszym powiecie, bardzo wiele zdziałano w dziedzinie wychowania fizycznego.

Niezależnie od tego istnieje jeszcze

cały szereg sekcji sportowych przy wielu instytucjach oświatowych i społecznych, którym idea wychowania nie jest obcą.

Na terenie powiatu działają instytucje o charakterze społecznym jak to 37 Straży Ogniowych, 16 Stowarzyszeń Młodzieży oraz T-wo Dobroczyńności,

Nad podniesieniem ekonomicznym powiatu pracuje 4 Spółdzielni Spożywcze, 15 Kas Pożyczkowych, 2 Mleczarnie, Spółdzielnia Rolniczo-Handlowa, Syndykat Rolniczy, Bank Spółdzielczo-Gospodarczy, 23 Kółek Rolniczych, Okręgowe T-wo Rolnicze i wiele innych instytucji o charakterze gospodarczym.

Pod względem uprzemysłowienia powiat Bialski, z uwagi na swój charakter rolniczy, zajmuje się przeważnie przetworem produktów rolnych jak zboże ziemniaki. W powiecie czynnych jest 2 młynów mechanicznych, 2 wodnych 1 gorzelnia i 1 browar. Duża ilość mąki, kaszy i ziemniaków oraz trzody chlewnej, po pokryciu zapotrzebowania miejscowych rynków, wynosi się z granic powiatu do większych miast i ośrodków przemysłowych, a niektóre nasiona jak saradela, łubin wywożone są do Gdańska, włókno zaś lniane do Czech. Oprócz tego na terenie powiatu funkcjonują różne zakłady przemysłowe jak: fabryka Samolotów, tartaki parowe, fabryka gwoździ drzewnianych i kopyt, smolarnie i inne. Wolny handel krępowany w ciągu wojny różnemi przepisami, ograniczającymi obieg wielu produktów i artykułów pierwszej potrzeby, powoli zaczyna się ożywiać, prawie całkowicie handel znajduje się w rękach prywatnych.

Dobry stan komunikacji dodatnio wpływa na rozwój przemysłu i handlu, to też samorząd powiatowy podjął pracę wybrukowania w najbliższych latach wszystkich drug gruntowych i powiatowych. Biała leży w węzle dróg żelaznych Warszawa—Brześć—Baranowice, Lublin—Siedlce. Zniszczone wskutek działań wojennych dworce, mosty i tym podobne budowle kolejowe, zostały całkowicie przez Zarząd P. K. P. odbudowane z gruzów. Staraniem i kosztem Powiatowego Związku Komunalnego powstała sieć telefoniczna, łącząca wszystkie urzędy gmin. i posterunki policji oraz odległe i zapadłe zakątki powiatu z miastem Białą, która jest siedzibą administracji państwowej urzędów skarbowych, władz bezpieczeństwa publicznego, sądownictwa, organów samorządu, szkolnego i komunalnego, oraz Urzędu Ziemskiego i wielu innych.

## PORZĄDEK

obchodu uroczystości 10-lecia istnienia Sejmiku bialskiego w dn. 24/III-29 r.

- 1) o godz. 10 msza święta w kaplicy sejmikowej w Zamku.
- 2) o godz. 11 uroczyste posiedzenie Sejmiku
- 3) o godz. 15 wspólne śniadanie dla zaproszonych gości, delegatów Sejmiku i Członków Wydziału.

## Starosta Ignacy Bóbek.

Urodzony w r. 1893 w Nowym Sączu, województwa krakowskiego. Po ukończeniu gimnazjum wstąpił na Wydział Prawny Uniwersytetu Jagiellońskiego, który ukończył z dyplomem magistra praw. W 1914 r. zostaje powołany do woj-



ska w którym przebywa do 1918 r. biorąc w tymże czasie udział w wojnie światowej. W r. 1918 staje w szeregach obrońców Lwowa. Dnia 1 listopada w tymże roku jako ochotnik wstępuje w szeregi wojsk polskich przeciw nawałi bolszewickiej. W roku 1919 otrzymuje stanowisko radcy prawnego w Zarządzie Głównym Ordynacji Zamojskich (z przerwą miesięczną w czasie wojny bolszewickiej 1920 r.) w 1921 r. przechodzi do Sądownictwa i zajmuje stanowisko podprokuratora Sądu Okręgowego w Zamościu do 1926 r.

W kwietniu 1926 r. przechodzi do administracji na stanowisko Starosty w Biłgoraju. Skąd przeniesiony do Białej w grudniu 1927 r. zajmuje dotychczas stanowisko starosty Białskiego.



Starosta białski Ignacy Bobek.

## Skład osobisty Starostwa w Białej Podl.

W roku 1919 etat urzędników Starostwa wynosił 40 osób.

Od 1920 r. stopniowo etaty zostały zmniejszane tak, że obecnie jest 15 osób zatrudnionych w Starostwie razem z referentami resortowymi.

Podział czynności zajęć w Starostwie jest następujący:

1. **Starosta Powiatowy Ignacy Bobek** ogólne kierownictwo urzędem. Sprawy tajne, personalne, wydawanie decyzji i orzeczeń aprobaty wszystkich spraw, przyjmowanie interesantów i reprezentacja Urzędu.

2. **Referent Franciszek Olearczyk** zastępca Starosty sprawy: bezpieczeństwa publicznego, polityczne, wyznaniowe, obywatelstwa, prasa, stowarzyszenia i związki, poufne.

Pomoc Władysław Bartyzell.

3. **Referent Maisner Franciszek** prowadzi sprawy: a) przemysłowe, b) wodnoprawne, c) samorządowe, d) kształcenia, e) księgi ludności.

4. **Referent Ferens Andrzej** prowadzi sprawy: wojskowe, rejestracja pojazdów mechanicznych, przysposobienia wojsk, inwalidzkie.

Pomoc praktykant I kat. Mieczysław Sek.

5. **Referent Dymowski Władysław** prowadzi sprawy: aprowizacyjne, rolne, budżetowo-gospodarcze, pracy i opieki społecznej.

Naczelnik Kancelarii.

6. **P. o. referenta Oleksiewicz Antoni** prowadzi sprawy: karno-administracyjne.

7. **P. o. referenta Wyrostek Gustaw** prowadzi sprawy: łowieckie, karty na broń, świadectwa moralności, paszporty zagraniczne, ewidencja cudzoziemców, dowody osobiste.

8. **Referent Elgass Daniel** prowadzi sprawy: odbudowy, daniny lasowej.

9. **Referent Dr. Domański Czesław.** Lekarz Powiatowy prowadzi sprawy: sanitarne.

Pomoc dozorca sanitarny Laskowski Jan.

10. **Referent Inż. Dzieciotowski Adam** Architekt powiatowy — prowadzi sprawy: budowlane, kultura i sztuka, zarząd gmachami państwowymi.

11. **Referent Dr. Kowalewski Bolesław** Powiatowy Lekarz Weterynarii — prowadzi sprawy weterynaryjne.

12. **Referent Bielkiewicz Wincenty** Komisarz Ochrony Lasów.

13. **Kancelarja** 1. Leokadja Płaskowska dziennik-terminatka, 2. Jadwiga Kłoszczówna ekspedyt registr., 3. Irena Konwicka maszynistka.

W roku 1928 Starostwo załatwiło ponad 35000 spraw różnego rodzaju.

## Sekretarz Sejmiku Wacław Brzeziński.

Urodzony w r. 1880 na Podolu w pow. Mochyłowskim, gimnazjum ukończył w Odesie poczem wstąpił do szkoły agronomicznej w Humaniu po ukończeniu tej-



Sekretarz Sejmiku Wacław Brzeziński.

że pracuje na własnej roli w majątkach Lipówce i Hołobówce. W roku 1914 zostaje wybrany Prezesem Powiat. Ziemstwa w Mohylowie Podolskim urząd ten sprawuje do 1916 r.

Podczas przewrotu bolszewickiego zostaje aresztowany przez władze bolszewickie i skazany na 9 miesięcy więzienia. Po opuszczeniu więzienia przedostaje się do Polski i przybywa do Białej gdzie obejmuje stanowisko Sekretarza Sejmiku, obowiązki swe z całą sumiennością wypełnia do dnia dzisiejszego.

## Kilka słów o przeszłości Podlasia.

Nazwa Podlasia u polskich kronikarzy i w bullach papieskich XII w. brzmi Polesia, później Podlachia. Szafarczyk wywodzi nazwę tę z Podlacy. Granice Podlasia często się zmieniały i stanowiły ciągły powód do walk sąsiedzkich pomiędzy polskiem Mazowszem, Litwą i Rusią. W XVI w. granice te są bardzo na zachód wysunięte ku Mazowszu i Lubelskiemu.

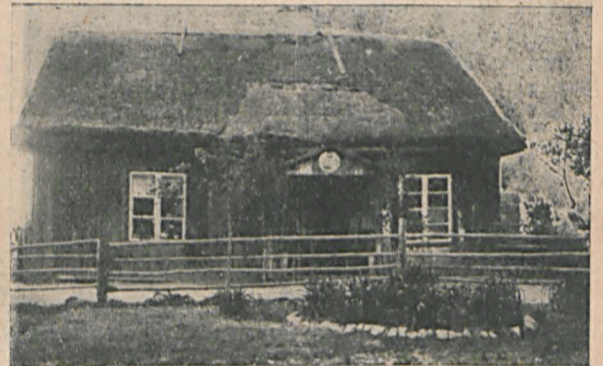
Wykaz skarbowy poborów z 1578 r.<sup>2)</sup> wymienia w województwie podlaskim następujące miasta:

Bielsk, Narew, Krzyszyn, Augustów, Kleszczele, Suraz, Tykocin, Goniądz, Rajgród, Drohiczyń, Mokobody, Węgrów, Mordy, Sokołów, Ciechanowiec, Siemiatycze, Wysokie, (Litewskie), Mielnik i Losice.

W 1142 Drohiczyń, ówczesna stolica Podlasia, stanowił jedną całość z Pińskiem, Mińskiem i Turonem, a władał nim Wsiewołod Olgowicz (tresc Władysława II syna Bolesława Krzywoustego).

W następnych wiekach Podlasie jest we władaniu naprzemian książąt polskich, litewskich i ruskich.

Województwo Podlaskie utworzone



Stara szkoła w Piszczacu.

zostało około 1522 r. pierwszym wojewodą był Jan Sapieha

W 1564 r. w Bielsku lit. odbył się wiec celem uchwalenia unii z Koroną, co też wkrótce skutecznym zostało z przyznaniem tej ziemi praw koronnych.

W XIII i XV w. pustszą Podlasie tatarzy, w XV w. rabują je Krzyżacy.

W 1408 r. książę Witold, piszący się drohickim panem wydaje akt swobód żydom.

W XV w. miasta Podlaskie—Bielsk, Tykocin i Drohiczyń wprowadzają u siebie prawo Magdeburskie.

W 1657 r. podczas najazdu szwedzkiego, Karol Gustaw bawił z wojskiem pomiędzy Krzemieńcem, a Węgrowem.

W 1761—1786 dokonywują się ważne reformy włościańskie w Siemiatyczach książąt Jabłonowskiich.

Po trzecim rozbiórce Rzeczypospolitej w 1795 r. przeważna część Podlasia przeszła pod panowanie pruskie i weszła w skład depart. białostockiego.

Po utworzeniu księstwa Warszawskiego w 1807 r. depart. białostocki rozdzielony został na dwa — łomżyński i białostocki.

W 1842 r. obwód białostocki (powiaty Białostocki, Bielski, Sokólski, Drohiczyński) włączono do gub. Grodzieńskiej. Część Podlasia zostająca pod panowaniem Austrii, wcielono do Księstwa Warszawskiego w 1808 r. jako departament Siedlecki. Po utworzeniu Król. Kongresowego powstało województwo Podlaskie, które w 1840 r. otrzymało nazwę gubernji, a w 1844 wcielone zostało w skład gub. Lubelskiej. Województwo to miało trzy obwody (łukowski, białski i radzyński).

W 1867 r. z powiatów dawnego wo-



iewództwa utworzono gubernję Siedlecką.

Przed wojną wszechświatową utworzono gub. Chełmską i prawie cała gub. Siedlecka została doń wcielona. Po odejściu Rosjan w 1915 r. dawne Podlasie znalazło się częścią pod okupacją niemiecką, częścią pod austrijacką.

Dziś Podlasie wchodzi w skład województwa Lubelskiego i Białostockiego.

Pod względem kościelnym Podlasie należało dawniej do diecezji łuckiej.

Diecezję podlaską utworzono 1818 r. z siedzibą biskupią w Janowie. W 1866 r. rząd rosyjski po uwięzieniu ks. biskupa Benjamina Szymańskiego, skasował Diecezję Podlaską i przyłączył ją do Lubelskiej. Ponieważ Ojciec Święty na znieśnienie diecezji nie zgodził się, więc biskupi lubelscy odtąd zarządzali diecezją jako administratorzy zniesionej przez rząd rosyjski diecezji podlaskiej.

Po uzyskaniu niepodległości Diecez-



Zjazd działaczy samorządowych powiatu biańskiego odbyty w grudniu 1928 r.

W 1576 r. ufundowano szkoły w Tykocinie i wkrótce potem w Drohiczynie.

Od 1661 r. jezuita otworzyli w Drohiczynie swoje kolegium wyższe z teologią i filozofją, które komisja edukacyjna oddała Pijarom.

Tań Komisja utworzyła szkoły podwydziałowe w Białej i Białymstoku.

Główną rzeką Podlasia jest Bug, który po Wiśle zajmuje pierwsze miejsce w rzędzie rzek polskich z powodu długości, wielkiej ilości wód i znacznych korzyści, jakie przy nosi. Przepływa przez urodzajne strony, od dawna więc uważany jest za jedną z ważniejszych dróg transportowych; lecz z powodu niskiego stanu wody, wielu mielizn i zawałów, spław jest utrudniony i chodzić po nim

mogą tylko statki z płaskimi dnami i to w porze wiosennej, gdy jest większa obfitość wód.

W ruchu powstańczym 63 r. Podlasie przyjmowało żywy udział i posiada swoich bohaterów i męczenników, jak np. ks. Brzósę który zakończył żywot na szubienicy w Sokołowie, Władysława

Rawicza, który był stracony w Siedlcach, Jana Mytlińskiego (Janek Sokół).

W czasach, gdy państwo Polskie formowało się, Podlasie jako kresowa nasza ziemia stała się terenem, na którym ścierały się wpływy polskie przeważnie sąsiedniego Mazowsza, jak również wpływy litewskie i ruskie.

Na ziemi tej bez przerwy prawie odbywały się walki sąsiedzkie, miały miejsce najazdy tureckie, krzyżackie i szwedzkie.

Na tym terenie doszczętnie zaginął bitny i niespokojny szczerp Jadźwingów, po którym zostały cmentarzyska gdzieś niegdzie nazwy miejscowości i ludzi.

Podlasie jest terenem, na którym i w ostatnich dziesiątkach lat miała miejsce walka dwóch kultur — wschodniej i zachodniej, jest „ziemią mogił i krzyżów” — ziemią unicąkającą przesiąkniętą krwią ludzką i łzami.

Podlaski oporny unita, podlaska dusza, podlaska sukmana, niejednokrotnie



Szpital Sejmiku Biańskiego pod wezwaniem św. Karola Boromeusza w Białej Podlaskiej.

ja Podlaska jest przywróconą, a siedzibą biskupią są Siedlce.

Szkoicnictwo na Podlasiu postawione było dość wysoko. Około 1570 r. za Kiszki Jana W. Koronnego utworzono szkołę arjańską w Węgrowie. W 1734 r. mieli tam szkołę księża Komuniści.



Szkoła powszechna 7 klas im. Prezydenta J. Mościckiego wybudowana jako pomnik 10-lecia Państwa Polskiego w Piszczacu.

dawały umiłowany temat poetom naszym i wzruszały serca ludzkie.

Kup bilet loteryjny na budowę Cywilnej Szkoły Pilotów L. O. P. P. w Radomiu?

## Wiadomości rolnicze.

— **Zmarznięte ziemniaki użyteczne!** P. Tabernacki, Poznań Pamiątkowa 8, taki podaje sposób na użycie zmarzniętych ziemniaków w gospodarstwie domowym:

Zmarznięte ziemniaki należy włożyć w garnek, nakryć dobrze i gotować bez wody; gdy ziemniaki wyparują, są gotowe do użytku i smakują lepiej od niezmarzniętych.

Kto posiada zmarznięte ziemniaki, niechaj przepis ten wypróbuje?

— **Co będzie z ziemniakami?** Niebawem mrozy tegoroczne wyrządzą, jak przypuszczają rolnicy olbrzymie szkody w ziemniakach przechowanych tak w piwnicach, jak w kopcach niezabezpieczonych dostatecznie, gdyż nikt takiego zimna się nie spodziewał.

Odpowiedzialne czynniki winnyby w czas pomyśleć o tem, by zorganizować zbyt przymarzniętych ziemniaków na cele przemysłowe, inaczej rolnicy poniosą olbrzymie straty.

Przy sposobności praktyczna wskazówka: Przemarznięte ziemniaki należy przed daniem ich do gotowania przenieść je do chłodnej, ale wolnej od mrozu ubikacji i trzymać 24 godzin w zimnej wodzie: tracą wtedy słodkawy smak.

— **Zwierząt domowych nie poić zimną wodą.** Każdy gospodarz powinien o tem wiedzieć i nie powinien pędzić bydła do przemarzniętej wody, które przy suchej paszy jest spragnione i pije, co tylko pić może. Krowy tracą przez to mleko, niekiedy chorują. Konie są ostrożniejsze, lecz łatwiej zapadają na choroby zwłaszcza z przeziębienia.

Dla dobrego gospodarza jest to drobnostka doprawić wodę do pojenia wodą gotującą się, przyczem oczywiście zważać trzeba, by wodą była zmieszana i nie za gorąca, lecz tylko lekko letnia (15 st. ciepła).

— **Wiosna może przyjść nagle.** Dobrze więc będzie, gdy gospodarze wywożą mierzwę na pole już teraz, o ile tylko pora na to pozwoli. Można złożyć na odnośnym polu na jedną kupę i przykryć ziemią.

Przygotować troskliwie wszelkie ziarna do siewu. Czyścić je, wiać, młynkować tak, aż z centnara pozostanie ćwierć centnara. Jeżeli ktoś ma gatunki wieloletnie, niech wie, że to jest dobre na paszę, ale nie do siewu. Niech czempredziej sprowadzi wyborne ziarno siewne. Jest ono drogie, to prawda, ale też za to daje urodzaje, o których się zapewne nikomu nie śniło. I jeszcze jedno: sprowadzać ziarno siewne z okolic północnych — w stronach cieplejszych tem lepiej rodzi. To samo z nasieniem warzywa.

Zasiewy wiosenne przysposobić tak, by odbyły się jak najwcześniej. Należy się liczyć z suszami — obojętnie, czy to będzie rok upalny czy chłodny.

## Anegdoty aptekarskie.

Do apteki na Podkarpaciu przychodzi góralczyk, prosząc o sól glauberską. Ponieważ sól taka istnieje w innym rodzaju dla zwierząt i Indzi, aptekarz pyta:



— A dla kogo ma być sól, dla człowieka?

— E nie.

— Dla bydłęcia?

— Nie...

— Więc dla kogo właściwie?

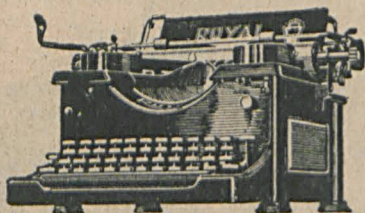
— Dla pana nauczyciela.

## Ofiary.

Starosta Ignacy Bobek zamiast kwiatów na trumnę ś. p. dr. Kazimierza Surowieckiego składa na rzecz biblioteki szpitalnej imienia dr. K. Surowieckiego kwotę 20 zł.

Zespół Urzędników Starostwa Białskiego zebrana sumę 44 zł. zamiast wieńca na trumnę ś. p. dr. Kazimierza Surowieckiego Naczelnego Lekarza, składa na bibliotekę szpitalną im. dr. Kazimierza Surowieckiego.

## Najlepszą amerykańską maszynę do pisania



**ROYAL**

TRADE MARK  
ROYAL TYPEWRITER COMPANY, INC.

wprowadzają obecnie wszystkie instytucje rządowe, samorządowe i prywatne, ponieważ nie ustępuje niczem wszelkim innym reklamowanym maszynom, a nawet je przewyższają.

Do nabycia na warunkach bardzo dogodnych

w firmie „ELEKTRODADJO”

[w Siedlcach,

ul. Szpitalna № 7. Tel. 250 i 87.

## Ogłoszenia drobne.

**Feliks Majewski vel Harasimiuk** zamieszkały we wsi Kolembródy gm. Przegalin pow. Radzyńskiego, poszukuje swego brata **Aleksandra Majewskiego vel Harasimiuka** który 1910 roku wzięty został do wojska rosyjskiego i dotychczas nie wrócił, ani żadnego znaku o sobie nie dawał i nie daje. Jeżeliby kto posiadał jakąkolwiek wiadomość o życiu lub śmierci Aleksandra Majewskiego vel Harasimiuka zechce łaskawie zawiadomić redakcję „Podlasiaka” lub brata jego zamieszkałego we wsi Kolembródy.

**Dowódca I Korpusu Ofic. 9 p. a. p.** zawiadamiają, iż uroczystość dziesięciolecia pułku ze względu na kolizję z powodem wcześniejszego wyjazdu pułku na poligon odbędzie w czasie późniejszym zamiast w dniu 14. 6. b. r. przyczem termin późniejszego obchodu będzie ogłoszony.

**Szymon Michaluk** zam. w Dobryniu unieważnia zgubiony weksel w Piszczacu dn. 28/1 1929 r. na 200 zł.

**Wincenty Dzięciół** zgubił książeczkę wojskową, wydana przez P. K. U. Siedlce rocz. 1897.

## „ELEKTRODADJO”

w Siedlcach, ul. Szpitalna № 7, tel. 250 i 87.

Wielki wybór radjoodbiorników w cenie od zł. 10.—  
Sprzęt radjowy wszelkich fabryk po cenach niskich.  
Przeróbka starych odbiorników na typy najnowsze.  
Naprawa i ładowanie akumulatorów.

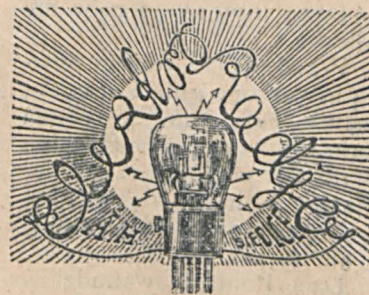
### Skład wszelkich materiałów elektrotechnicznych.

Instalacje światła, motorów i dzwonek elektrycznych.

Naprawa i przewijanie dynamomaszyn i motorów elektrycznych.

Wszelkie zamówienia zamiejscowe wysyłamy odwrotną pocztą.

Na żądanie wysyłamy katalogi bezpłatnie.



## OBWIESZCZENIE.

Komornik Sądowy na powiat Konstantynowski J. Gałach, mający kancelarię swoją w m. Białej-Podlaskiej, niniejszym obwieszcza że w dniu 3 czerwca 1929 roku od godz. 10-ej w sali posiedzeń Sądu Okręgowego w Białej-Podlaskiej na zaspokojenie należności Andrzeja Koca, odbędzie się sprzedaż publiczna nieruchomości placu z ogrodem, położonej we wsi i gminie Huszcza, powiatu Białskiego, należącej do Tomasza i Petroneli Świętochowskich wraz z istniejącymi na takowym zabudowaniami drewnianymi krytymi słomą to jest domem mieszkalnym nowym, oborą i chlewami, szczegółowo w opisie wymienionymi.

Nieruchomość ta hipoteki niema w zastawie, lub dzierżawie nie znajduje się. Licytacja powyższej nieruchomości na podstawie opisu dokonanej przez Komornika Sądowego na pow. Białski w dniu 18 grudnia 1927 roku, rozpocznie się od sumy dwa tysiące (2000) złotych.

Pragnący przyjąć udział w licytacji, przed rozpoczęciem takowej winni złożyć Komornikowi prowadzącemu licytację wadium (kaucję) w kwocie dwieście (200) złotych i na żądanie dowód obywatelstwa Polskiego.

Opis, szacunek i dokumenty tyczące się tej sprzedaży, mogą być przejrzane w kancelarii Sądu Okręgowego w Białej Podlaskiej lub u obwieszczającego Komornika w godzinach urzędowych.

m. Biała Podlaska, dnia 25 lutego 1929 roku.

Komornik Sądowy J. Gałach.

## OBWIESZCZENIE.

Komornik Sądowy na pow. Konstantynowski J. Gałach, mający kancelarię swoją w m. Białej-Podlaskiej, niniejszym obwieszcza, że w dniu 17 czerwca 1929 roku od godz. 10 rano w sali posiedzeń Sądu Okręgowego w Białej-Podlaskiej, na zaspokojenie należności wierzycieli hipotecznych Blimy Hercwólfowej, Władysława Glocera, Banku Polskiego Oddział w Brześciu n/B, Lubelskiego syndykatu Rolniczego i Powiatowej Kasy Chorych we Włodawie, odbędzie się sprzedaż publiczna dóbr ziemskich pod nazwą „Huta Szklana Józefów”, położonych w gminie Sobibór, pow. Włodawskiego, należących do Lejby i Hersza Rubinów, składających się z 47 dziesięcin 1986 sążni, czyli 93 mrg. 97 pręt., huty szklanej, zabudowań i narzędzi fabrycznych szczegółowo wymienionych w 3 załącznikach do opisu.

Dobra te wydzielone z dóbr Ubrusk Książne, mają uregulowaną księgę hipoteczną przechowywaną obecnie w Wydziale Hipotecznym przy Białym Sądzie Okręgowym, w zastawie, dzierżawie lub we wspólnym z kimśinnym posiadaniu nie znajdują się.

Zgodnie z działem IV wykazu hipotecznego, znajdującego się w odpisie w aktach licytacyjnych Komornika, obciążone są długami i różnymi obowiązkami hipotecznymi, a mianowicie: pod Nr. 1 długiem 7000 dolarów Stanów Zjednoczonych Ameryki Północnej, pod Nr. 2 kaucją 15000 zł., pod Nr. 3 długiem 5000 dolarów, pod Nr. 4 kaucjami 20000 zł. i 4000 dolarów, pod Nr. 5 sumą 3092 zł. 60 gr. z %, pod Nr. 6 sumą 228 zł. 60 gr. z %, pod Nr. 7 kaucją 24000 zł., pod Nr. 8 kaucją 10000 zł., pod Nr. 9 kaucją 1500 dolarów, pod Nr. 10 długiem 13003 zł. 49 gr. z %, pod Nr. 11 długiem 875 dolarów czyli sumą 7805 zł. z różnicą kursu z % i kosztami, pod Nr. 12 długiem 1153 zł. 10 gr. z %, pod Nr. 13 długiem 1570 zł. 15 gr. z % i pod Nr. 14 sumą 2973 zł. 37 gr. zaległych składek z % i kosztami. Scieśnienia własności i ciężary figurują w dziale 111 wykazu hipotecznego.

Licytacja powyższej nieruchomości, na podstawie opisu z 3 załącznikami, dokonanej przez Komornika Sądowego na pow. Włodawski — W. Skibniewskiego w dn. 13—15 grudnia 1927 roku, rozpocznie się od sumy dwieście trzydzieści dziewięć tysięcy siedemset siedemdziesiąt sześć (239776) złotych, przyczem zgodnie z art. 1182 u. p. c. nieruchomość ta może być sprzedana i poniżej szacunku.

Pragnący przyjąć udział w licytacji przed rozpoczęciem takowej, winni złożyć Komornikowi prowadzącemu licytację wadium (kaucję) w kwocie 23977 zł. 60 gr. i na żądanie dowód obywatelstwa Polskiego.

Opis, szacunek i dokumenty, tyczące się tej sprzedaży, mogą być przejrzane w kancelarii Sądu Okręgowego w Białej-Podlaskiej lub u obwieszczającego Komornika w godzinach urzędowych.

m. Biała-Podlaska, dnia 4 marca 1929 roku.

Komornik Sądowy J. Gałach