

NOWINY

Opłata poczt. uiszczona ryczałtem

PODLASKIE

Pismo bezpartyjne, wychodzące dwa razy tygodniowo, poświęcone interesom Podlasia

Abonament wynosi zł. 2,50 kwartalnie.

Ceny ogłoszeń: za mm 1 łamowy 10 gr., w tekście 20gr., na I. stronie 30gr. dla poszuk. pracy 50% taniej, tabelaryczne i fantaz. 50% drożej.

Red. i Administracja:
Biała Podl., Warszawska 8Redaktor i Wydawca: Edward Szymkowiak.
Redakcja czynna codziennie od 5—7 po pol.
Filja Redakcji w Terespolu:
ul. Szosowa 38, p. St. Jaskulski od g. 18-20-ej

Rok I.

Biała Podlaska, niedziela 30 sierpnia 1931 r.

Nr. 42.

Nasze wrażenia z Wystawy

Dnia 27 sierpnia b. r. o godz. 12 w poł. odbyło się uroczyste otwarcie Wystawy Ruchomej Przemysłu Krajowego połączonej z udziałem miejscowego przemysłu, rzemiosła, rolnictwa oraz działu samorządowego i społecznego.

Otwarcia wystawy dokonał p. Starosta pow. W. Skarżyński w obecności reprezentantów Władz Rządowych, samorządowych, instytucji społecznych i zawodowych.

Z ramienia Zarządu Wystawy Ruchomej, przemawiał p. Franciszek Mały, wskazując na znaczenie Wystawy, dla propagandy wytwórczości krajowej, Francja i inne kraje wzorując się na naszej Wystawie Ruchomej doceniając jej znaczenie — urządziły podobne Wystawy.

Po przemówieniu p. Starosty przedsięwzięciem wstąpiła Wystawa została otwarta.

Mimo krótkiego czasu przygotowań. Wystawa przedstawia się okazale. Najwięcej trudu i przygotowań poniósł magistrat m. Białej Podlaskiej z Burmistrzem p. St. Zakrzewskim na czele. zobrazowany całokształt pracy samorządu miejskiego daje nam pojęcie o ogromie pracy i wynikach tej pracy m. Białej Podlaskiej.

W lewej sali w dziale spo-

żywczym znajduję się skromne a etyczne stoisko Mleczarni Zw. Ziemian oraz bufet p. Skoczylasa. W halu wleży znajduje się z miejscowych firm skromne stoisko Drukarni „P. Z. G.” p. E. Szymkowiaka, która zbiorowo wystawiła swą wytwórczość graficzną.

Na I. piętrze cechy rzemieślnicze i rękodzieła zajęły lewy pokój. Tu wystawił mistrz kowalski p. Piotr Krasucki swe naprawde artystyczne wyroby żelazne, śliczny Orzeł Polski, ozdobna puszka i skrzynka do zegara ściennego są tak artystycznie wykonane w żelazie, że śmiało pretendować mogą o nagrodę nawet na większych wystawach. Dalej zakład stolarski T-wa Dobroczynności pod kierownictwem p. W. Kisielewskiego oraz zakład stolarski p. Karola Kozakiewicza, wystawili śliczne meble wywołujące zachwyty, zwiędzających.

Reklamy — to zakłady te naprawiają swój okręg zbytu rozszeżają.

W dużej sali zajmuje ładne stanowisko Red. „Podlasiaka” da lej okazale stanowisko (trochę przeładowane kasetkami) Komunalnej Kasy Oszczędności i największe stoisko Podlaskiej Wytwórni Samolotów, wysta-

wiającejswe precyzyjne przyrządy sportowe bardzo ładnie rozmieszczone (szkoda, że nie jest uwidoczniłona cena detaliczna) oraz liczne dyplomy i modele samolotów.

Duża tablica pokazuje nam wytwórczość Zakładu Przemysłowego H.B. Rabego. jak: kopyta sztyfty, obcasy, całówki, itd. Następne miejsce zajął Młyn automatyczny „J. Ratajewicz i A. Baranek” pomysłowo ujętem stoiskiem, całokształt produkcji tego obecnie największego młyna w Białej Podlaskiej. Liczne zdjęcia fotograficzne udatnie rozmieszczone dają nam pojęcie o ogromie tego warsztatu pracy.

Zw. Strzelecki i P. O. W. zajęli zagłębienie ściany dekorując je swymi licznymi dyplomami i nagrodami. Nad stoiskiem b. ładny portret Marszałka Piłsudskiego z Jego własnoręcznym podpisem. Obraz ten już dziś ma pokaźną wartość.

W pobliżu znajduje się duże stoisko — zbiór przyjemnych zapachów bo fabryki perfum pudrów itd. Michała Hoffera.

Dalej następują ciekawe wykresy Banku Kupieckiego, Zw. Okręgowego Straży Pożarnych i Związku Komunalnego Pow. Białskiego.

Stąd udajemy się do lokalu Okr. Tow. Organizacji Kółek

Rolniczych, gdzie znajdują się stoiska rolnicze Pokazne miejsca zajmują Zakłady Ogrodnicze p. Lucjan Skorupskiego jednego z najintensywniejszych przedsiębiorców ogrodniczych Ekspozyty są bardzo efektowne i pracownie rozmieszczone prawdopodobnie własnoręcznie przez tego znakomitego fachowca i solidnego kupca. Dalej znajdują się stoisko Okr. T. O. K. R., Dział Jajczarski Szkoły Handlowej, Spółdzielni „Rolnik Bank Spółdzielczo-Gospodarczy Dziwi nas nieco w tym dziale

mnóstwo druków, wykonanych w drukarniach żydowskich, a przecie właśnie spółdzielczość propaguje hasło „Swoj do swego, Dalej“ makaty i konkurso- we buraki i konopie Związku Młodzieży Wiejskiej „Siew“.

Z powodu braku miejsca nie możemy się rozpisywać o poszczególnych wystawcach. — Jednym słowem Wystawa w Zamku jest tak zajmującą i na na takim poziomie, że wszyscy musimy zgodnie stwierdzić intensywność i pomysłowość naszych przedsiębiorstw.

czom na gruncie, akt zaś nie dzielny zlikwidował ostatecznie stary stan posiadania i wprowadził uczestników scalenia na nowe kolonie. —

Scalenie gruntów na naszym terenie — to mała „reformacja rolna“, w skromnych granicach naszego miasta, o ile uchwalenie wielkiej reformy rolnej przez Sejm, jak to sobie przypominamy wywoływało burzliwe debaty nic dziwnego, że zebranie, kończące małą reformę rolną w Białej Podl., miało też charakter nieco burzliwy. W sali kina „Miraż“ o godz. 14-ej zebrało się około 400 osób zainteresowanych, których p. Komisarz Ziemi i p. Burmistrz Zakrzewski poinformowali o ukończeniu postępowania scaleniowego, o prawach i obowiązkach nowych kolonistów, wynikających z ustawy scaleniowej, udzielając pozatem wyjaśnień, na zażyczenia poszczególnych rolników w kwestjach wątpliwych. Szczególne zainteresowanie wzbudziło wyjaśnienie, dotyczące placów budowlanych niepodpadających scaleniu, p. Komisarz Ziemi stwierdził, że place te nadal pozostają własnością tych samych właścicieli w stanie dotychczasowym. Na zakończenie zebrania przemówił p. Burmistrz Zakrzewski życząc zebranych owocnej pracy na nowych kolonjach, pomysłnej gospodarki dla interesów samych rolników mieszczan jak i dla miasta, jak wreszcie dla całego Państwa. Paru niezorientowanych, czy też niezadowolonych z komasacji usiłowało zamącić powagę zebrania niewłaściwym zachowaniem się, jednak, mimo ich krzyków, zebranie pomyślnie zostało doprowadzone do końca.

Na zakończenie zaznaczyć należy, że w procedurze scalenia odegrała dużą i owocną rolę t. zw. Rada Scaleniowa, powołana z ramienia samych uczestników scalenia do obrony ich interesów. Celem upamiętnienia całej akcji scaleniowej i osób, które brały udział w do-

WIELKI DIEN ROLNICTWA W MIEŚCIE BIAŁEJ PODLASKIEJ

W ubiegłą niedzielę w dniu 23 bm. Pan Komisarz Ziemi Czesław Chyżyński w obecności burmistrza miasta p. St. Zakrzewskiego dokonał urzędowego wprowadzenia na nowe kolonie wszystkich posiadaczy gruntów w m. Biała Podlaska.

Jest to akt wielkiej doniosłości dla miejscowych mieszczan rolników, akt ten bowiem zakończył ostatecznie trwającą od 1926 r. komasację gruntów miasta Białej podlaskiej. Grunta te w łącznym obszarze około 2100 hektarów, podzielone między szereg drobnych właścicieli rozrzucone były drobnymi i wąskimi działkami na przestrzeni od granic wsi Sitnik do granic wsi Sidorki i od rzeki Krzny aż gdzieś pod Kozulą. Jeden i ten sam posiadacz gruntów miał swoje działki w 3-4-ch albo i nawet więcej miejscach. Szerokość zagonów szachownicy polnej wynosiła w niektórych wypadkach po 2 mtr. a długość tego zagona 2-3 klm. Jasną jest rzeczą, że gospodarowanie racjonalne w tych warunkach nie może mieć miejsca, a ciągle działki sukcesorskie doprowadzały gospodarke rolną na terenie gruntów m. Białej Podl. do absurdu. Nic też dziwnego że grono rolników zdrowo myślących w swoim czasie podpi-

sało petycję do Okręgowego Urzędu Ziemi w Lublinie z prośbą o przeprowadzenie scalenia gruntów i wydzielenia wszystkim posiadaczom odrębnych kolonji.

Długotrwały proces postępowania scaleniowego ciągnął się prawie lat 6. Dopiero w roku 1928 sprawa scalenia ruszyła dobrze naprzód po oddzielenia przez Magistrat i specjalną komisję użytkowników rolnych od terenów budowlanych, które to tereny budowlane zostały, ze względu na bezpośrednią bliskość od środka miasta — pozostawione właścicielom w stanie obecnym, jako place budowlane. W tym samym roku przez geometrę przysięgłego p. Majewskiego został sporządzony pomiar starego stanu posiadania, w roku 1929 opracowano projekt podziału gruntów na nowe kolonie, w 1930 r. projekt ten ze względu na szereg zażaleń zainteresowanych podlegał badaniu na miejscu przez Okręgowy Urząd Ziemi wreszcie przez Główną Komisję Ziemi w Warszawie i ostatecznie zatwierdzony został w dniu 30 stycznia 1931 roku. W ciągu ostatnich miesięcy geometrzy dokonali utrwalaenia granic nowych posiadłości, wskazując granice te posiada-

prowadzeniu tej akcji do pomyslnego rezultatu, dokonano fotografii Rady Scaleniowej na czele z p. Burmistrzem St. Za-

krzewskim, p. Cybulskim Przewodniczącym Rady Scaleniowej oraz Geom. trą p. Majewskim, twórcą projektu scaleniowego,

pejskich miast. (Prawie—dlatego, że brak jeszcze kanalizacji ale o tem myśli już sprężysty Zarząd Miasta.)

Korzystajmy przeto z udogodnienia a o ile nie wierzysz przekonaj się na Wystawie w pawilonie elektrowni na parterze

Europeizacja Białej Podlaskiej.

Największym stoiskiem na Wystawie Białskiej jest pawilon Magistratu m. Białej Podlaskiej w której główne miejsce zajęła Elektrownia Miejska, demonstrując na miejscu teprzeliczne udogodnienia pracy domowej i warsztatowej, jakie daje prąd elektryczny.

Jakże chciałaby każda gospodyni zaopatrzyć się w żelazko, kuchenkę, samowar, piecyk, czajnik, pralkę a zwłaszcza w odkurzacz elektryczny do użytku domowego i przemysłowego. są to przecież przedmioty praktyczne, a przytem nadzwyczaj czyste. Zniknie sadza węglowa i stąd powstający brud i kurz.

Obecnie możemy stosować te udogodnienia przez cały dzień, gdyż Elektrownia jest czynną przez całą dobę. Jest to zasługą Zarządu Miasta z Burmistrzem p. Zakrzewskim na czele oraz dyrektora Elektrowni p. Inż. Kowalewskiego, którzy nie szczędzili b. ofiarnej pracy około rozbudowy naszej Elektrowni. A rozbudowa ma kolosalne znaczenie dla gospodarczego rozwoju naszego miasta. Najmniej zakłady przemysłowe i rzemieślnicze są obecnie w możności uruchomić najmniejszą maszynę prądem elektrycznym. Koszt instalacji oplaca się choćby dlatego, że maszyny pędzone siłą elektryczną dużo mniej się niszczą, gdyż maszyna ma swój własny przedewszystkiem równomierny bieg, oraz tańszy o 30% prąd na siłę.

O rozwoju Elektrowni Miejskiej niech świadczą cyfry za poszczególne lata.

Rok	ilość watt produk.	ilość godz. ruchu	ilość ulic lamp watt
1927	74.985	3.099	60 9.000
1928	135.464	3.844	97 13.000
1929	120.178	3.650	124 23.000
1930	234.000	4.349	169 32.000

W roku 1929 z powodu poważnej przeszkody technicznej w Elektrowni, produkcja tejże zmalała, by w r. 1930 się zwiększyć prawie o 100%.

Dziś Biała Podlaska zaliczać się może już do prawi euro-

KRONIKA

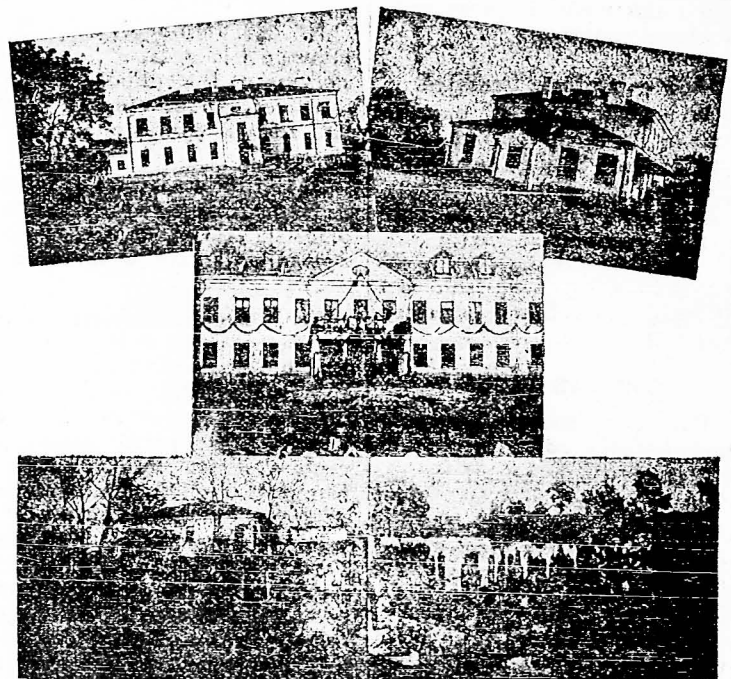
Biała F. ul., dn. 29 sierpnia 1931r.

Kalendarzyk.

Sobota 29 — Ścięcie św. Jana Chrzc. Niedziela, 30 Róży Limańskiej, Felksa Poniedziałek, 31 — Rajmunda, Paulina Wtorek 1 września Bronisława Idzlego Środa 2 — Stefana Kr. węg. Juliana

Korzystajcie z okazji.

Celem uprząstąpienia zwiększających Wystawę nabycie wyrobów laboratorium „Hofferosa“ postanowił p. Hoffer zniżyć na



Związek Komunalny Powiatu Białskiego.

Z lewej: budynek mieszkalny i warsztaty, z prawej budynek administracyjny, Domu Pracy w Jabłecznej, W sódku gmachu Starostwa; Sejmiku w Białej Podl. (dawny pałac ks. Radziwiłła „Panie Kochanku“) Dołem z lewej: Ogólny widok domu pracy w Jabłecznej, z prawej: regulacja rz. Krzny.

czas trwania Wystawy ceny o 25% od cen normalnych.

Zwiedzający Wystawę w stoisku firmy otrzyma kupon, uprawniający do nabycia wyrobów tej firmy wprost w stoisku lub w składzie aptecznym, Brzeska 8.

Kradzież garderoby.

W nocy z dnia 23 bm. z niezamkniętego mieszkania Margunowicza Gabryela, mieszkańca kol. Bielany gm. Dubów tut. powiatu nieznany sprawca skradł różną garderobę wartości 170 zł.

—o—

„Miły” Towarzysz.

W dniu 24 bm. mieszkaniec os. i gm. Rossosz. Szymon Bancarewicz zameldował na Posterunku w Łomazach iż w dn. 23 VIII. r.b. został pobity przez Franciszka Klujewskiego z Rossosza który zadał mu ciężkie uszkodzenia ciała. Klujewski został zatrzymany i przekazany władzom sądowym.

100 — złotowa kradzież.

W nocy z 26 na 27 b.m. na szkodę właściciela folwarku Cicibur gm. Sitnik Kazimierza Gierkiewicza nieznaną sprawcy z zamkniętej na kłódkę piwnicy, po otworzeniu tejże podrobionym kluczem skradli: 30 kg. słoniny — 6 kg. smalcu i 16 kg. masła. Straty wynoszą 100 zł.

ROZKŁAD JAZDY

Podajemy letni rozkład jazdy obowiązujący od 15 maja r. b. Z Białej Podl. odchodzą po ciągi osobowe:

Do Warszawy na dw. Wschodni: o godz. 0,59, 4,15, 9,20, 18,22, na dworzec główny 12.07.

Tylko do Siedlec o 15,25.

W stronę Brześcia Centralnego o godz. 0,43, 1,29, 5,46, 10,58, 14,13, 19,33.

Tłustym drukiem podaliśmy czas odjazdu pociągów przyspieszonych (taryfa zwykła) — kurjerów niema.

BILETEM WIZYTOWYM

każdego przedsiębiorstwa handlowego przemysłowego czy rzemieślniczego — są jego druki firmowe. Druki wszelkiego rodzaju, zwłaszcza reklamowe, wykonują starannie i pomysłowo, służąc odpowiednimi wzorami i projektami — — —

PODLASKIE ZAKŁADY GRAFICZNE „PZG“

Biała Podlaska, ul. Warszawska 8.

Stoisko na Wystawie w holu Wieży Zamkowej.

OGŁOSZENIA SĄDOWE.

Do rejestru handlowego działu A, Sądu Okręgowego w Białej Podlaskiej wciągnięto następujące wpisy:

Nr. 429. Firma „Moszko Sapersztejn i Leko Szor“, mająca siedzibę w Białej Podl., przestała istnieć, wobec czego z rejestru zostaje wykreślona.

84. Firma „I. Lerner“, mająca siedzibę w Białej Podlaskiej przestała istnieć, wobec czego z rejestru zostaje wykreślona.

Nr. 7. Na mocy wyroku Sądu Okręgowego w Białej Podl. w dniu 29 lipca 1931 r. Nr. sprawy Z. 820/31 postanowiono: ogłosić upadłość Mojsze Icchoka Bidermana, handlującego w Białej Podl. przy ul. Piłsudskiego Nr. 2 pod firmą „Skład mebli M. I. Biderman“, ustalając początek upadłości na dzień 25 czerwca 1931 r. i mianować Sędzią Komisarzem tejże Masy Upadłości Sędziego Okręgowego w Białej Podlaskiej Michała Jasińskiego, a kuratorem adwokata Władysława Rutkowskiego, zamieszkałych w Białej Podlaskiej.

—o—

Do rejestru handlowego Działu B. Sądu Okręgowego w Białej Podlaskiej wciągnięty został następujący wpis:

Dnia 9 kwietnia 1931 r.

35. Na Walnym Zebraniu spółników w dn. 8 marca 1931 roku Podlaskiej Piekarni Mechanicznej w Białej Podlaskiej, spółki z ograniczoną odpowiedzialnością, został wybrany członek zarządu Mieczysław Domagalski na miejsce ustępującego Jana Sakowicza oraz na tymże zebraniu został wybrany zastępca Kazimierz Bujakowski.

Dnia 12 sierpnia 1931 roku.

35. Na mocy aktu zeznane-go przed notariuszem Bohdanem Wedrychowskim w Białej Podlaskiej w dniu 16 maja 1931 roku Nr Rep. 543. Podlaska Piekarnia Mechaniczna pod firmą: „Podlaska Piekarnia Mechaniczna w Białej Podlaskiej, Spółka z ograniczoną odpowiedzialnością została wydzierzawiona Władysławowi Kierczyńskiemu i Karolowi Kotowiczowi z całym urządzeniem na 5 lat (pięć) poczynając od pierwszego czerwca 1931 roku z prawem używania dotychczasowej firmy z dodatkiem słów: „dzierzawcy W. Kierczyński i K. Kotowicz“.

—o—

„Nowiny Podlaskie“ nabyć można

w Białej Podlaskiej
w nast. miejscach:

- p. Kawa, ulac Wolności
róg Warszawskie
- p. Piotrowski ul. Łomaska
nawprost Witoroskiej
- w Terespolu — w filii redakcji
lub w kiosku p. Kowalskiej.
- w Łomazach — restauracja p.
Zaniewicza.
- w Piszczacu — kioski,
- w Tucznej — p. Wyroślak.
- w Rossoszu — urząd gminny,
- w Janowie — Magistrat.
- Kościeniewicze — urząd gminny
- Kodeń — p. Pawlak, sekr. gm.

Ceny zboża w Białej.

W spółdzielni Rolniczo Handlowej „Rolnik“ płacono w dniu 27 sierpnia 1931 r. następujące ceny za sto kg.

żyto	20.— —
pszenica	24.— —
owies	17.— — —
jęczmień	18.— — —

„HENALKO“

Jedyny napój bezalkoholowy, orzeźwiający, niezrównanego smaku. — Pije się tylko chłodny!

„HENALKO“

zostało eksportowane do różnych części świata. — Prawnie Ochronione!

Wyrób I. Kahan, Biała Podl.

Ul. Prosta 26 — Plac Wolności 6.

Jedyna fabryka wód na wodzie artzyjskiej.



Do wynajęcia

3 pokoje z kuchnią

w śródmieściu

Informacja w Administracji Nowin Podlaskich.

Nabywajcie w Red. cegielki na budowę Domu Ludowego w Kłodzie.

Zakłady Ogrodnicze

L. SKORUPSKI

w Białej-Podlaskiej ul. Brzeska Nr. 22.

wystawiają swe eksponaty na Wystawie w Zamku
w pawilonie Rolnictwa
lokal Okręg. Tow. Org. Kółek Rolniczych.

HURTOWNIA PIWA I. BERMAN

Biała Podlaska, ul. Brzeska 2.

poleca swój bogaty skład

piwa, porteru i lemoniady.

Zastępstwo browaru

Haberbusch i Schiele, S. A.

w Warszawie.

Korzystajcie ze zniżki prądu
i stosujcie grzejniki z firmy

„ELRAM“ Biała-Podlaska, ul. Brzeska 17.

PODLASKIE ZAKŁADY GRAFICZNE „PZG”

WŁAŚCICIEL: EDWARD SZYMKOWIAK
BIAŁA-PODLASKA, UL. WARSZAWSKA 8.

Dostarczają wszelkich druków
dla władz rządowych, samo-
rządowych, instytucyj, orga-
nizacyj, handlu, przemysłu
i rzemiosła oraz do użytku
prywatnego.



Wykonanie solidne i tanie.
Terminowość i punktualność



Służą wszelkimi poradami
i projektami z zakresu no-
woczesnej reklamy w druku.



Pilne druki wykonuje
się natychmiast.



Znak

PZG

na druku polskiej firmy jest
gwarancją czystej polskości
danej firmy.

Wszystkie polskie firmy za-
mawiają swe druki w „PZG”