

PEŁNOMOCNIK WOJEWODY D/S PROFILAKTYKI
I ROZWIĄZYWANIA PROBLEMÓW
ALKOHOLOWYCH

RAPORT

Z MONITOROWANIA PROBLEMÓW ALKOHOLOWYCH W
WOJEWÓDZTWIE BIALSKOPODLASKIM
- WYNIKI BADAŃ
SONDAŻOWYCH



OPRACOWANIE: EWA TATARCZAK

BIAŁA PODLASKA 1998 R.

UWAGI WSTĘPNE.

Od 1994 r. białskopodlaski Pełnomocnik Wojewody d/s Profilaktyki i Rozwiązywania Problemów Alkoholowych realizuje program monitorowania zjawisk i problemów społecznych związanych z pićiem i nadużywaniem alkoholu. Program obejmuje szereg przedsięwzięć badawczych, mających na celu systematyczne, trwałe, powtarzane w kolejnych latach gromadzenie informacji o zmianach w zakresie zjawisk towarzyszących spożywaniu alkoholu. Istotnym elementem tego programu są badania sondażowe, odwołujące się do opinii i doświadczeń mieszkańców województwa, w tym do młodych ludzi - niepełnoletnich uczniów szkół podstawowych i ponadpodstawowych oraz przedstawicieli środowiska wychowawczego - nauczycieli.

Niniejsze opracowanie powstało w oparciu o badania przeprowadzone w kwietniu 1998 r. wśród młodzieży siódmych klas szkół podstawowych oraz drugich klas szkół średnich. Badania miały charakter panelowy, zostały przeprowadzone w analogicznych grupach szkolnych jak te, które analizowano w 1995 r. oraz w oparciu o taki sam zakres problemów badawczych.

W badaniach uczestniczyło 684 uczniów oraz 200 nauczycieli z tych szkół, w których uczy się ankietowana młodzież.

Sondaż wśród uczniów przeprowadzono metodą audytoryjną, natomiast nauczyciele wzięli udział w wywiadach kwestionariuszowych.

Uzyskane wyniki są reprezentatywne dla obszaru całego województwa białskopodlaskiego.

Z uwagi na niski poziom zróżnicowania urbanistycznego regionu odstąpiono od analizy odwołującej się do zróżnicowania liczbowego mieszkańców miast, poprzestając na podziale dychotomicznym typu: miasto - wieś.

Maksymalny błąd pomiaru waha się na poziomie ok. 3 %.

WIEK INICJACJI ALKOHOLOWEJ.

Uczniowie białkopodlaskich szkół dość wcześnie inicjują swoje kontakty z alkoholem. W przebadanej populacji 79 % deklaruje, że piło już napoje alkoholowe, a wiek ich pierwszego kontaktu z alkoholem kształtuje się następująco:

Tabela nr 1.

Wiek inicjacji alkoholowej uczniów szkół podstawowych oraz ponadpodstawowych woj.białkopodlaskiego

dane w %-ach.

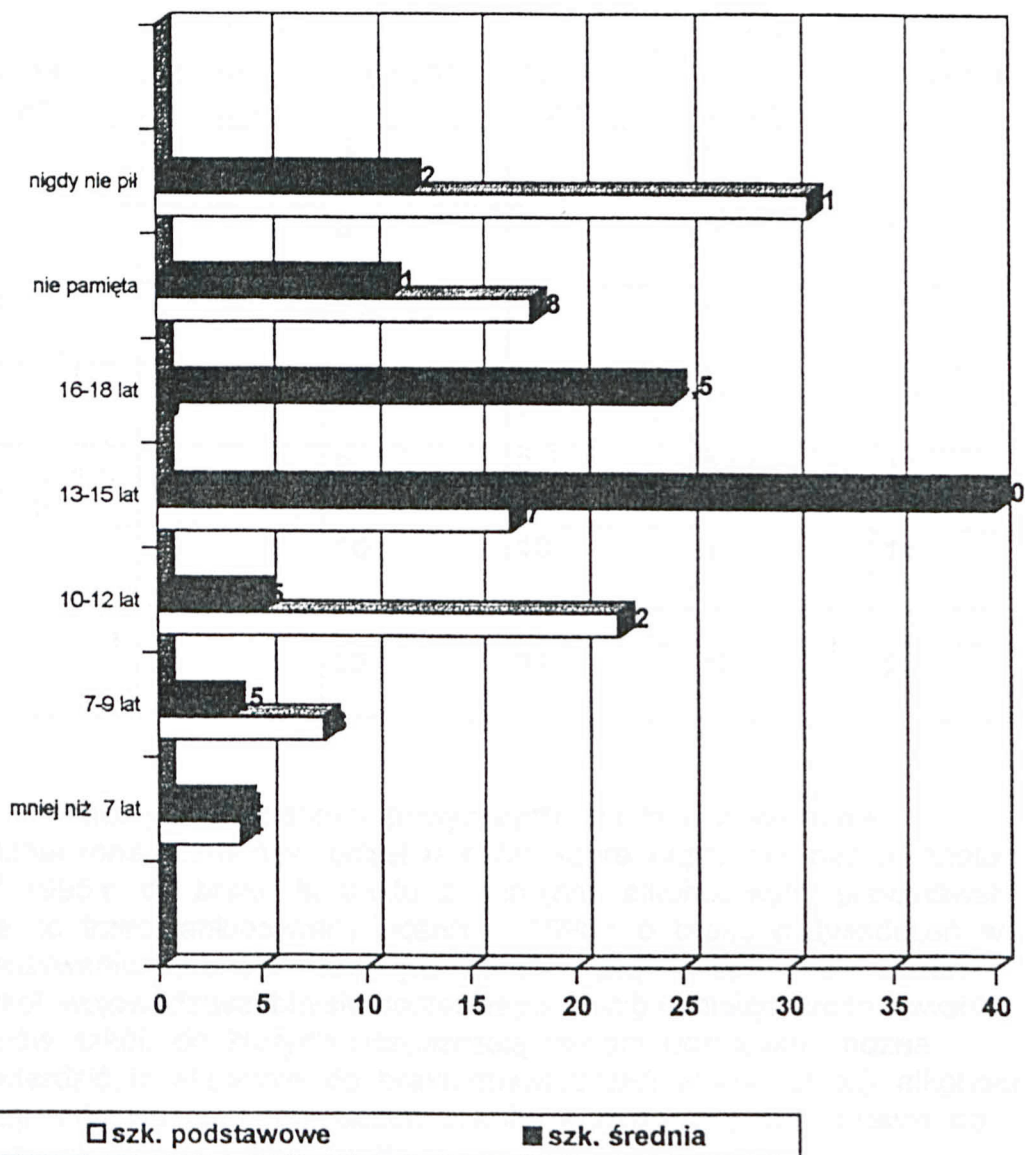
	UCZNIOWIE SZKÓŁ PODSTAWOWYCH	UCZNIOWIE SZKÓŁ ŚREDNICH	OGÓŁEM
<i>mniej niż 7 lat</i>	4	4	4
<i>7 - 9 lat</i>	8	3,5	5
<i>10 - 12 lat</i>	22	5	13
<i>13 - 15 lat</i>	17	40	30
<i>16 - 18 lat</i>	0	24,5	13
<i>nie pamięta</i>	18	11	14
nigdy nie pił alkoholu	31	12	21

W analizowanej grupie istnieje zróżnicowanie wieku pierwszego kontaktu z alkoholem wśród uczniów szkół podstawowych i średnich; młodzież szkół podstawowych znacznie wcześniej rozpoczyna picie napojów alkoholowych niż ich o trzy lata starsi koledzy. Co piąty 14-latek na wiek inicjacji alkoholowej wskazuje 10 - 12 rok życia, natomiast w analizowanej populacji 17 - latków, w analogicznym przedziale wiekowym, po alkohol sięgał co dwudziesty uczeń. Dominującą grupą wiekową, w której aktualni uczniowie klas drugich inicjowali spożywanie alkoholu był wiek 13 - 15 lat.

Rysunek 1.

Wiek inicjacji alkoholowej uczniów klas siódmych szkół podstawowych oraz uczniów klas drugich szkół ponadpodstawowych.

dane w %-ach



Uzyskane dane pokazują, iż **systematycznie obniża się wiek pierwszego kontaktu z alkoholem**, coraz młodsi uczniowie sięgają po napoje alkoholowe. Tendencję tą potwierdza analiza porównawcza wieku inicjacji alkoholowej wśród uczniów przebadanych w 1995 i 1998 r.

Tabela nr 2.

Analiza porównawcza wieku inicjacji alkoholowej uczniów przebadanych w 1995 i 1998r.

dane w %-ach .

	1995 r.			1998 r.		
	szkoła podst.	szkoła średnia	ogółem	szkoła podst.	szkoła średnia	ogółem
mniej niż 7 lat	6	2	4	4	4	4
7 - 9 lat	8	3	6	8	3,5	5
10 - 12 lat	13	8	11	22	5	13
13 - 15 lat	9	40	24	17	40	30
16 - 18 lat	0	12	6	0	24,5	13
nie pamięta	20	12	16	18	11	14
nigdy nie pił alkoholu	44	23	33	31	12	21

Istotnym elementem powyższych analiz jest wyraźnie zaznaczona różnica w odsetku osób, które nigdy nie piły alkoholu. W 1995 r. do braku kontaktu z napojami alkoholowymi przyznawał się co trzeci ankietowany uczeń; w 1998 r. o braku doświadczeń w spożywaniu alkoholu mówił już tylko co piąty niepełnoletni uczeń szkół województwa białkopodlaskiego. Uwzględniając zróżnicowanie typów szkół, do których uczęszczają badani uczniowie, można stwierdzić, iż aktualnie do braku doświadczeń w konsumpcji alkoholu przyznaje się co trzeci uczeń szkoły podstawowej oraz prawie co dziesiąty uczeń szkoły średniej.

Nieco wcześniej picie alkoholu rozpoczynają chłopcy niż dziewczęta ale w wieku 13 - 15 lat udział poszczególnych płci w inicjacji alkoholowej jest porównywalny. Analogiczną prawidłowość zaobserwowano w badaniach z 1995 r., co może świadczyć o tym, iż jest to zjawisko trwałe, nie poddające się modyfikacji czasowej.

Pewne zmiany można natomiast odnotować w zależności typu: „wiek inicjacji alkoholowej a miejsca zamieszkania”. O ile trzy lata temu najpóźniej kontakty z alkoholem inicjowała młodzież z miast, a zwłaszcza z Białej Podlaskiej, to aktualnie miejsce zamieszkania nie

różnicuje znacząco wieku rozpoczęcia konsumpcji alkoholu. Przeszedł odgrywać również rolę status wykształcenia głowy rodziny. W 1995 r. obserwowano jeszcze nieznaczny wpływ tego czynnika, co powodowało, iż uczniowie, których ojcowie posiadali najniższy, tj. podstawowy poziom wykształcenia, rozpoczynali nieco wcześniej spożywanie alkoholu. Aktualnie takiej prawidłowości nie odnotowano.

Na szczególne podkreślenie zasługują zmiany w postrzeganiu statusu materialnego rodziny i wpływu tego czynnika na postawy związane z alkoholem. W poprzednim sondażu negatywne postrzeganie statusu materialnego własnej rodziny w istotny sposób sprzyjało wczesnej inicjacji alkoholowej. Obecnie deklaracje dotyczące pozycji materialnej rodziny przestały mieć znaczenie diagnostyczne, ponieważ badana młodzież w zasadzie nie deklaruje słabej pozycji ekonomicznej rodziny. Rozkład procentowy odpowiedzi dotyczących sytuacji materialnej rodziny przedstawia się następująco:

- 0.9 % - znacznie gorsza niż przeciętna
- 5 % - nieco gorsza niż przeciętna
- 38% - przeciętna
- 25,1 % - nieco lepsza niż przeciętna
- 16 % - znacznie lepsza niż przeciętna
- 15 % - nie wie.

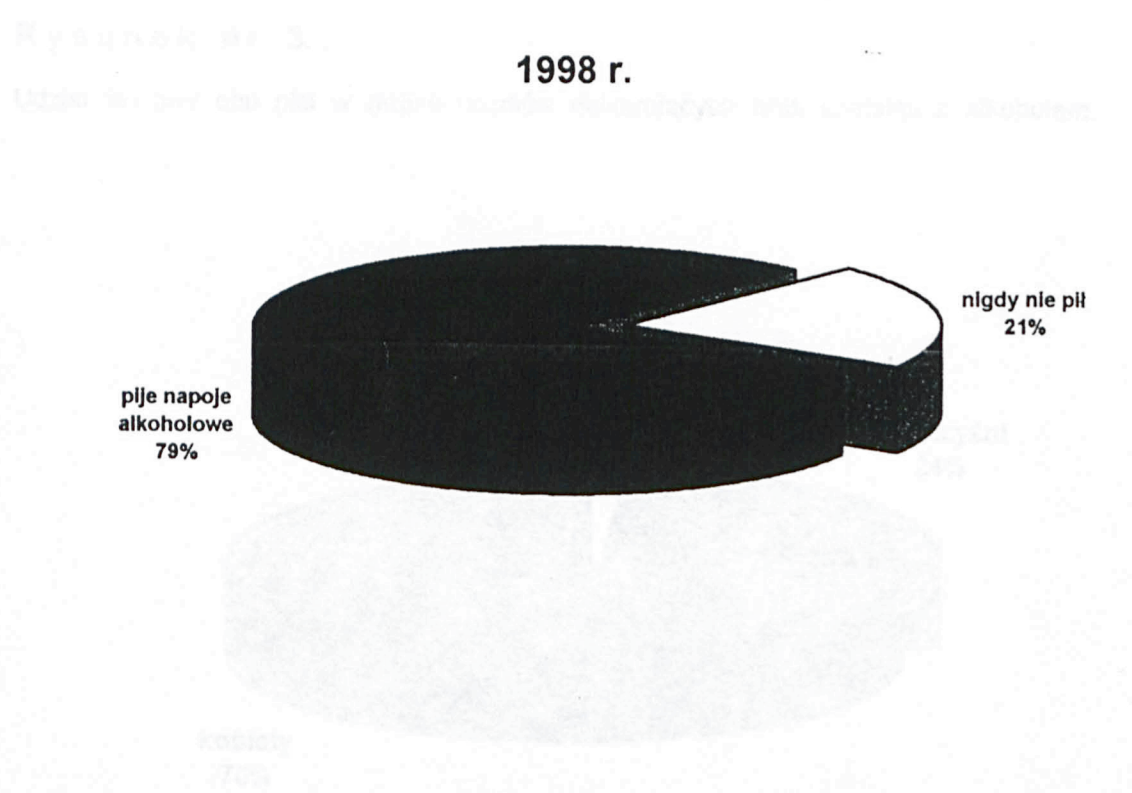
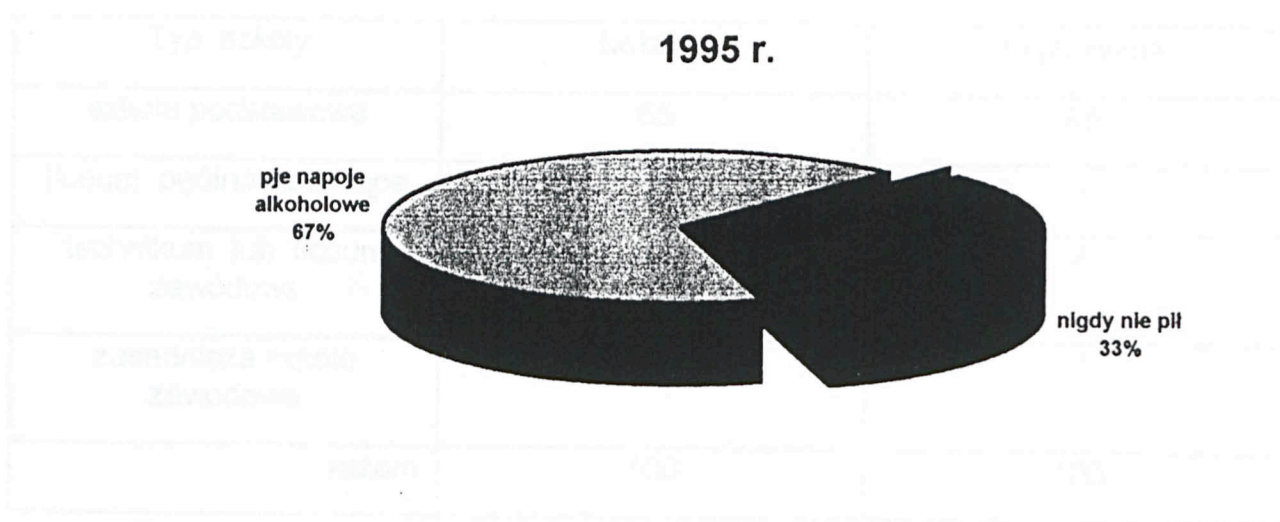
Ponad 41 % przebadanych uczniów deklaruje, iż sytuacja materialna ich rodzin jest lepsza niż przeciętna.

To interesujące zjawisko może świadczyć o tym, iż młodzież identyfikuje się z postawą społeczną, której wyróżnikiem jest to, iż o kłopotach materialnych mówią tylko ludzie słabi lub przegrani życiowo, a najwyraźniej badani uczniowie do tej kategorii nie chcą być przypisani.

ZASIĘG ZJAWISKA PICIA ALKOHOLU PRZEZ MŁODZIEŻ

Rysunek 2.

Uczniowie deklarujący brak kontaktu z alkoholem w ogólnej populacji przebadanych uczniów - analiza porównawcza lat: 1995 i 1998.



Interesująca poznawczo jest ta zdecydowanie mniejszościowa grupa uczniów, deklarująca dotychczasową abstynencję. Kim oni są?

Tabela nr 4.

Uczniowie deklarujący abstynencję alkoholową - wg płci oraz typu szkoły, do której uczęszczają.

dane w % - ach.

Typ szkoły	kobieta	mężczyzna
szkoła podstawowa	65	88
liceum ogólnokształcące	18	-
technikum lub liceum zawodowe	12	4
zasadnicza szkoła zawodowa	5	8
razem:	100	100

Rysunek nr 3.

Udział % - owy obu płci w grupie uczniów deklarujących brak kontaktu z alkoholem.

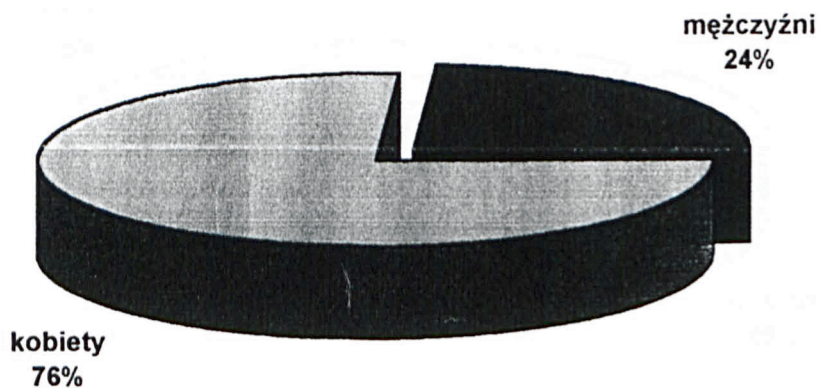


Tabela nr 5.

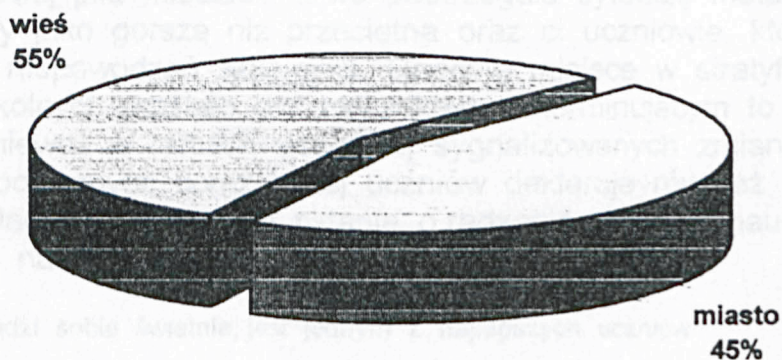
Uczniowie deklarujący brak kontaktu z alkoholem - wg miejsca zamieszkania i typu szkoły, do której uczęszczają.

dane w % - ach.

typ szkoły	miasto	wieś
szkoła podstawowa	86	56
liceum ogólnokształcące	14	16
technikum i liceum zawodowe	-	18
zasadnicza szkoła zawodowa	-	10
razem :	100	100

Rysunek nr 4.

Udział % - ovy mieszkańców miast i wsi w grupie uczniów deklarujących brak kontaktu z alkoholem.



Zaprezentowane dane wyraźnie pokazują, że są to przede wszystkim dziewczęta oraz uczniowie zamieszkali na wsi. W grupie dziewcząt, które mówią o braku doświadczeń w konsumpcji napojów alkoholowych dominują uczennice szkół podstawowych, na drugim miejscu plasują się dziewczęta z liceów ogólnokształcących. Populacja nie pijących chłopców to przede wszystkim uczniowie szkół podstawowych oraz zasadniczych szkół zawodowych. Wśród nie pijących mieszkańców miast znajdują się uczniowie szkół podstawowych i liceów ogólnokształcących, natomiast nie pijących uczniów mieszkających na wsi możemy spotkać we wszystkich typach szkół.

Doświadczenia alkoholowe młodych ludzi są dość mocno zróżnicowane. Do systematycznego spożywania alkoholu (20 i więcej razy w ciągu ostatniego roku) przyznaje się co pięćdziesiąty uczeń szkoły podstawowej oraz co piąty uczeń szkoły średniej. Z kolei konsumpcję jednostkową, okazjonalną, deklaruje co czwarty uczeń szkoły podstawowej i co piąty uczeń szkoły średniej.

Na odnotowanie zasługuje również fakt, iż w grupie pijącej młodzieży istotny odsetek stanowią ci, którzy sięgają po napoje alkoholowe na tyle systematycznie, iż stanowią one stały komponent ich życia. I tak np. w ostatnim miesiącu poprzedzającym badania do picia alkoholu przyznało się 7 % uczniów szkół podstawowych oraz 20 % uczniów szkół średnich. W całej analizowanej zbiorowości uczniów szkół województwa białkopodlaskiego systematycznie pije 14 % z nich (trzy lata wcześniej problem ten dotyczył 26 % społeczności uczniowskiej, a więc nastąpił prawie dwukrotny spadek odsetka osób pijących systematycznie, w trakcie roku szkolnego).

Aktualnie nie można stwierdzić jak na intensywność picia napojów alkoholowych wpływają takie czynniki jak status materialny rodziny czy też postrzeganie własnych osiągnięć szkolnych. Warto przypomnieć, iż w roku 95 częściej piła młodzież, która postrzegała sytuację materialną swojej rodziny jako gorszą niż przeciętna oraz ci uczniowie, którzy doświadczali niepowodzeń szkolnych. Obecnie miejsce w stratyfikacji osiągnięć szkolnych przstało być czynnikiem determinującym to zjawisko, ponieważ w ramach wcześniej sygnalizowanych zmian w postawach społecznych coraz mniej uczniów deklaruje również porażki szkolne. Rozkład odpowiedzi na pytanie o radzenie sobie w nauce kształtuje się następująco:

- 8 % - radzi sobie świetnie, jest jednym z najlepszych uczniów
- 15% - osiągnięcia szkolne powyżej przeciętnej
- 69 % - radzi sobie średnio w nauce
- 6 % - gorzej niż średnio

- 2 % - słabo, jest jednym z najgorszych uczniów

39 % badanej młodzieży przyznaje, że doświadczyło na sobie skutków picia alkoholu, tzn. upiło się nim (trzy lata wcześniej analogiczne deklaracje zostały złożone przez 25 % badanej grupy). W przeciągu ostatniego roku z problemem upicia się alkoholem zetknięło się 15% uczniów szkół podstawowych oraz 39% uczniów szkół średnich (w 1995 r. odpowiednio 5 % i 31 %). Niepokojące jest to, iż trzykrotnie wzrosła liczba uczniów szkół podstawowych, którzy pijąc - upijają się alkoholem.

Znacznie częściej zgubnych skutków picia alkoholu doświadczają chłopcy niż dziewczęta

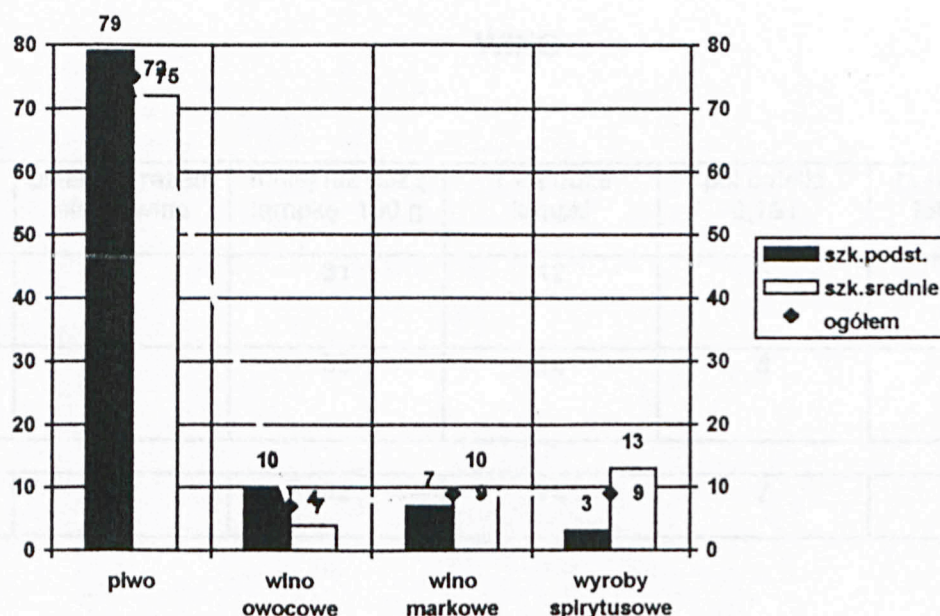
WZORY PICIA WŚRÓD MŁODZIEŻY.

Młodzież białkopodlaskich szkół, wśród różnych trunków alkoholowych wyraźnie preferuje piwo. O swych upodobaniach do tego napoju alkoholowego mówi 75 % pijącej młodzieży.

Rysunek nr 5.

Preferencje uczniów dotyczące napojów alkoholowych.

dane w % - ach.



Na przestrzeni ostatnich trzech lat popularność piwa wśród uczniów wzrosła prawie dwukrotnie - w 1995r. 39% badanej młodzieży wskazywało na piwo jako ulubiony trunk alkoholowy. Przeniesienie preferencji na piwo spowodowało automatycznie mniejsze zainteresowanie innymi napojami alkoholowymi, co jednak nie oznacza, iż przestały one być konsumowane przez uczniów.

Tabela nr 6.

Ilość jednorazowo spożywanego alkoholu przez uczniów (w rozbiu na typ szkoły, do której uczęszczają badani)

dane w %-ach.

PIWO

	ostatnim razem nie pił piwa	mniej niż butelkę 0,5 l	1 - 2 butelki 0,5 l	3 - 4 butelki 0,5 l	5 i więcej butelek 0,5 l
szkoła podstawowa	30	40	17	5	8
szkoła średnia	10	41	27	14	8
ogółem	20	40	23	9	8

WINO

	ostatnim razem nie pił wina	mniej niż dużą lampkę 100 g	1 - 2 duże lampki	pół butelki 0,75 l	butelkę 0,75 l lub więcej
szkoła podstawowa	43	31	12	6	8
szkoła średnia	37	33	14	8	8
ogółem	40	32	13	7	8

WÓDKA LUB INNE NAPOJE SPIRYTUSOWE

	ostatnim razem nie pił wódki	mniej niż mały kieliszek 50 g	1 - 2 kieliszki 50 g	3 - 5 kieliszków 50 g	6 kieliszków 50 g i więcej
szkoła podstawowa	38	16	14	14	18
szkoła średnia	38	18	12	14	18
ogółem	38	17	13	14	18

Na poziomie różnych typów szkół nie ma wyraźnie zarysowanych różnic w ilości konsumpcji takich trunków jak wino i wyroby spirytusowe, natomiast uczniowie szkół średnich jednorazowo piją znacznie więcej piwa niż ich młodsi koledzy ze szkół podstawowych.

Pijąc napoje alkoholowe 40 % młodzieży wypija ok. 1 butelki piwa, 23% z nich wypija jednorazowo 1 - 2 butelki piwa, co dziesiąty z nich 3 - 4 butelki, 8% badanych deklaruje, że wypija 5 i więcej butelek w jednostkowej konsumpcji.

Wśród amatorów wina dominują ci, którzy jednorazowo wypijają 1 - 2 duże lampki. Najczęściej są to uczennice liceów ogólnokształcących.

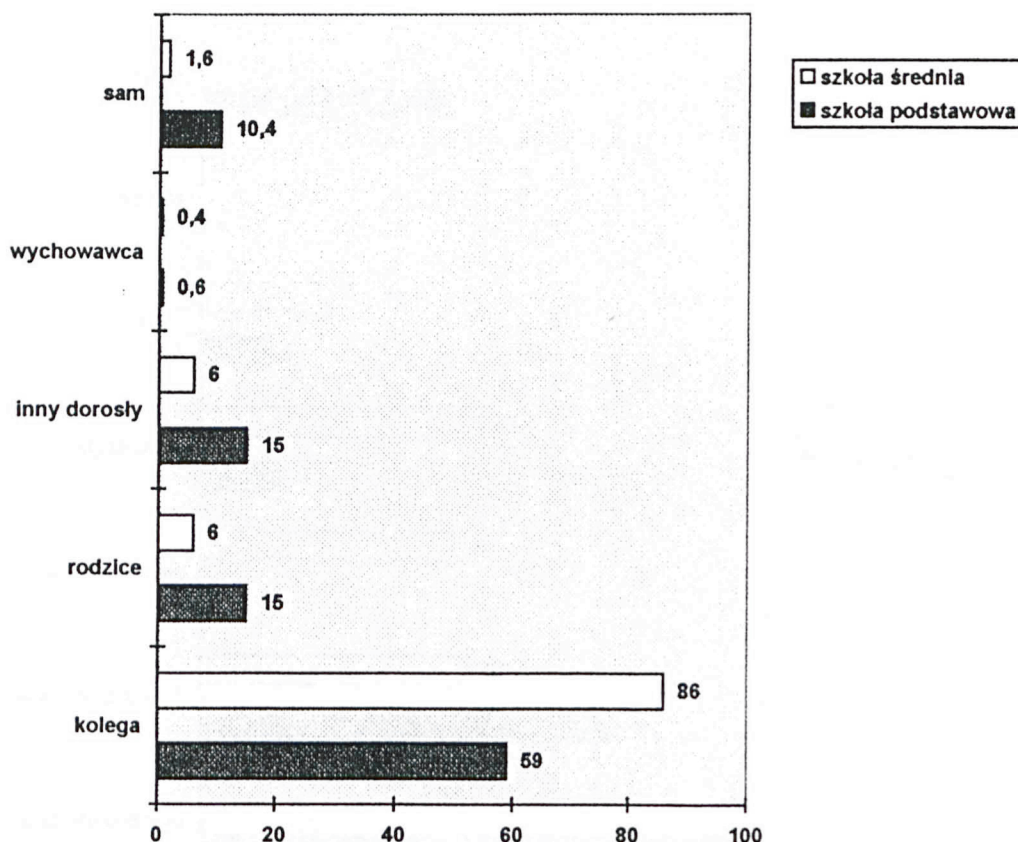
W grupie uczniów sięgających po wyroby spirytusowe prym wiodą uczniowie, którzy jednorazowo wypijają 6 i więcej 50 g kieliszków wódki. Stanowią oni 18 % analizowanej grupy.

Młodzież posiada wyraźne preferencje co do towarzystwa, w którym pije napoje alkoholowe - preferencje te nie ulegają zmianom wraz z upływem czasu. 75 % badanej, pijącej populacji uczniów, najchętniej czyni to w towarzystwie kolegów, 10 % mówi o towarzystwie osoby dorosłej, 9% pije w towarzystwie rodziców, co dwudziesty uczeń pije w samotności. Spożywanie alkoholu w obecności wychowawcy szkolnego deklaruje 0,5 % badanych.

Rysunek nr 6.

Preferencje młodzieży co do towarzystwa w konsumpcji alkoholu, w rozbiciu na szkoły podstawowe i szkoły średnie.

dane w % - ach.



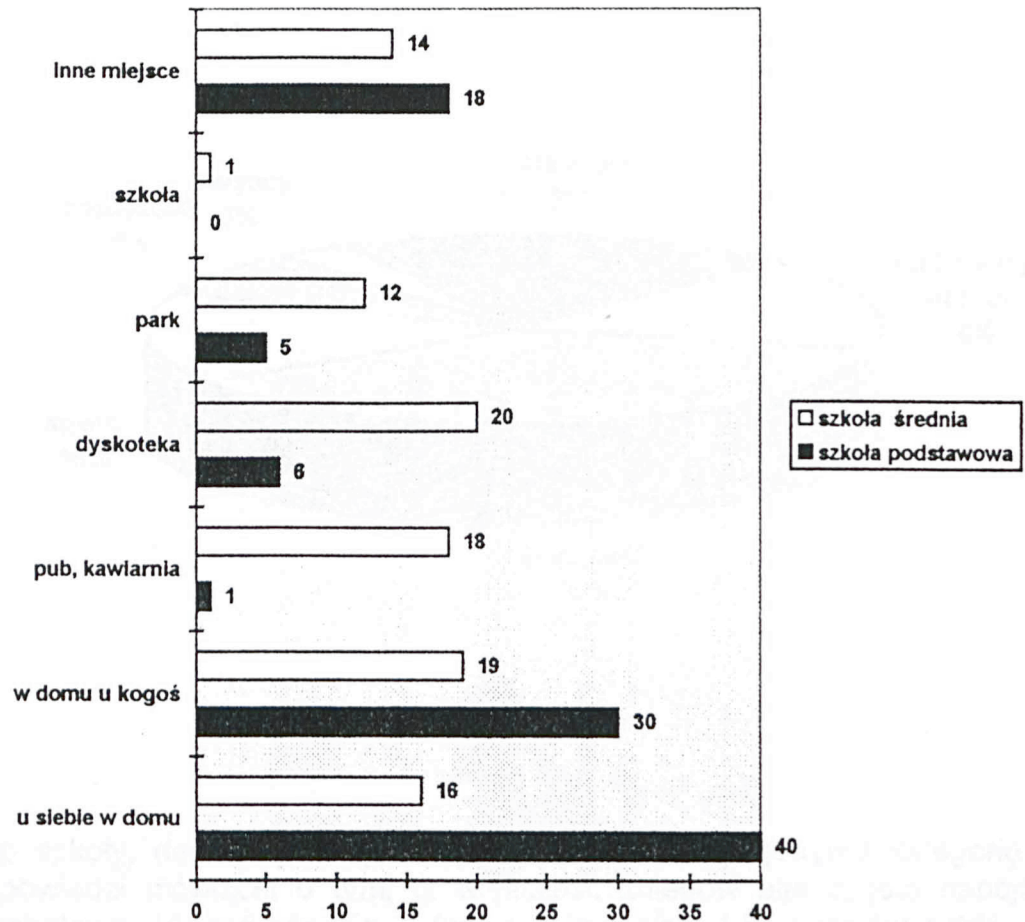
W grupie rodziców, którzy decydują się na picie alkoholu ze swoimi dziećmi, 11% stanowią osoby z wykształceniem podstawowym, 32% z nich legitymuje się świadectwem szkoły zawodowej, 35% - średnim technicznym lub zawodowym, 16% - średnim ogólnokształcącym oraz 6% wyższym.

Nie zaobserwowano również zmian w preferencjach młodzieży co do miejsca konsumpcji alkoholu. 26% badanej młodzieży najczęściej spożywa alkohol u siebie w domu, 23% z nich wskazuje dom kolegów lub kogoś z rodziny, 14% chętnie pije na dyskotekach, 11% w pubach lub kawiarniach, 9% w parkach, 0,5% uczniów mówi o szkole. 16% badanych wskazuje na inne miejsca.

Rysunek nr 7.

Preferencje młodzieży dotyczące miejsc spożywania napojów alkoholowych (w rozbiciu na typy szkół)

dane w % - ach.

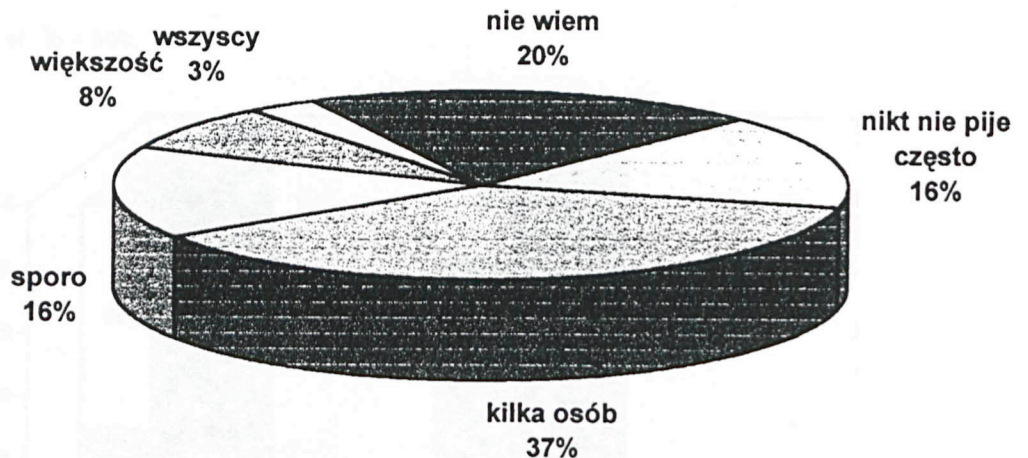


Uczniowie szkół podstawowych najchętniej piją alkohol w miejscach uważanych przez nich za bezpieczne, takie jak mieszkania własne lub kolegów. Postawy te są charakterystyczne dla 70 % pijącej młodzieży. Ich starsi koledzy już tak chętnie nie zamykają się z pić w murach domów, wychodzą „na zewnątrz”, w związku z tym tą grupę można spotkać zarówno w pubach jak i na dyskotekach. Nie obce jest im także picie „pod chmurką”, czyli w parkach czy na terenie osiedli.

Na postawy młodzieży związane z pić alkoholu nie ma większego wpływu stopień ich identyfikacji z grupą rówieśniczą, rozumianą jako powielanie dominującego wzorca zachowania. 73 % badanej młodzieży uważa, iż mała liczba ich kolegów pije napoje alkoholowe albo po prostu deklaruje, że nie posiada wiedzy na temat zasięgu zjawiska.

Rysunek nr 8.

% - owy rozkład odpowiedzi na pytanie - Wedle Twojej wiedzy, ilu kolegów (koleżanek) często pije alkohol ?



Typ szkoły, do której uczęszczają badani różnicuje jedynie kategorię odpowiedzi mówiącej o tym, iż większość kolegów pije często napoje alkoholowe. Identyfikuje się z tym przekonaniem 4 % uczniów szkół podstawowych oraz 13 % młodzieży uczącej się w szkołach średnich.

Poziom wiedzy o postawach kolegów w stosunku do alkoholu, intensywności jego picia nie zmienił się na przestrzeni ostatnich lat. W związku z tym można z całym przekonaniem stwierdzić, iż wyobrażenia młodych ludzi o zachowaniach rówieśników nie wpływają na ich decyzje o piciu napojów alkoholowych.

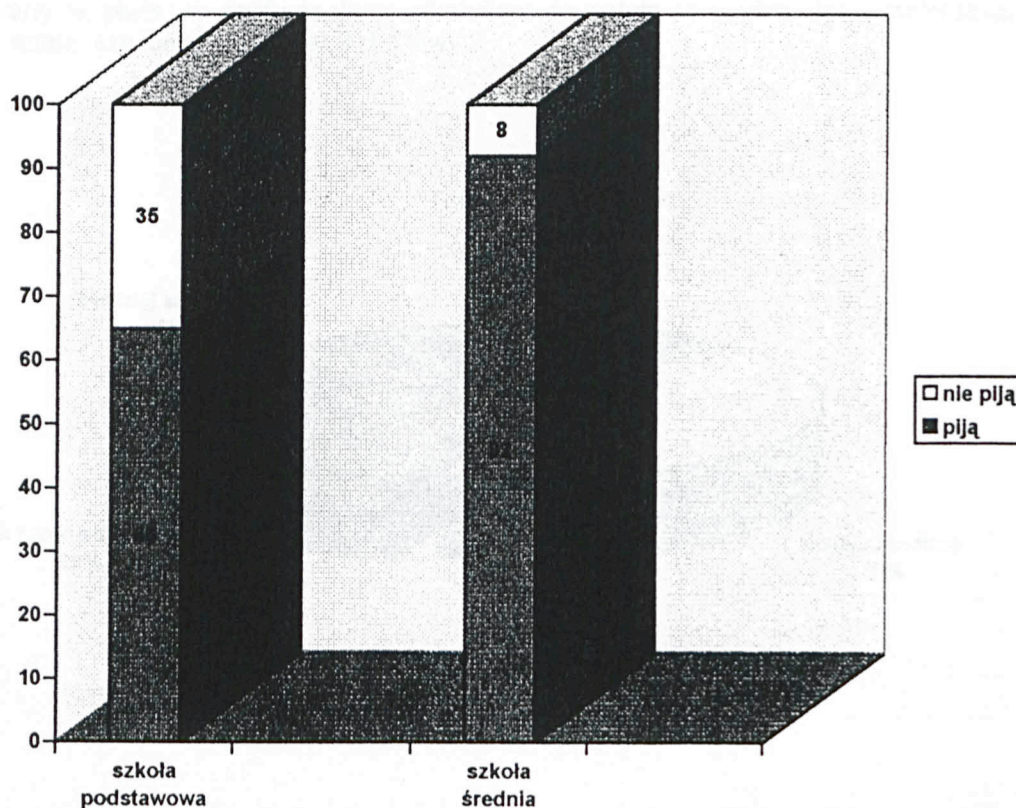
Analizując zachowania młodzieży w obszarze konsumpcji alkoholu warto również odnotować i to, że traumatyczne doświadczenia, które były udziałem badanych uczniów, a które spowodowane były zachowaniami najbliższych członków rodziny po spożyciu alkoholu, mają mały wpływ na ich decyzje dotyczące picia trunków alkoholowych. Świadczyć może o tym fakt, iż 50 % przebadanej populacji było świadkiem przykraj sytuacji rodzinnej spowodowanej przez picie alkoholu, o której trudno im będzie zapomnieć i jednocześnie, jak stwierdzono wcześniej - 79 % analizowanej grupy pije napoje alkoholowe.

Młodzież bardzo często powiela zachowania rodziców w stosunku do alkoholu. Wśród uczniów, których rodzice mają problem alkoholowy, a którzy stanowią 23% badanej gupy, tylko 20% nie pije alkoholu, natomiast pozostali piją napoje alkoholowe.

Rysunek nr 9.

Postawy młodzieży związane z piciem alkoholu w grupie uczniów, których rodzice nadużywają alkoholu.

dane w % - ach.

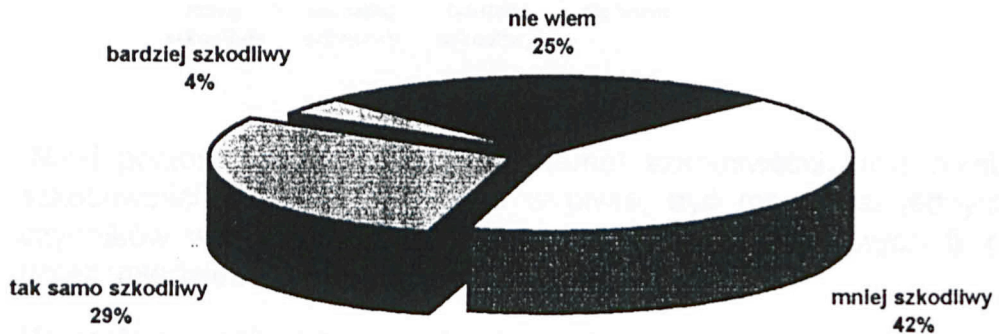


W zachowaniach młodzieży związanych z piciem alkoholu ważne wydaje się to, iż nie jest normą jego picie na terenie szkoły, chociaż z drugiej strony warto podkreślić, że aż 10% analizowanej grupy badawczej przyznaje się do tego typu doświadczeń. Uczniowie szkół średnich trzy razy częściej dopuszczają się takich zachowań niż ich koledzy ze szkół podstawowych. 8% uczniów szkół ponadpodstawowych w trakcie zajęć lekcyjnych lub przerw „wyskakuje na piwo”, natomiast w podstawówkach zdarza się to dwóm uczniom na stu.

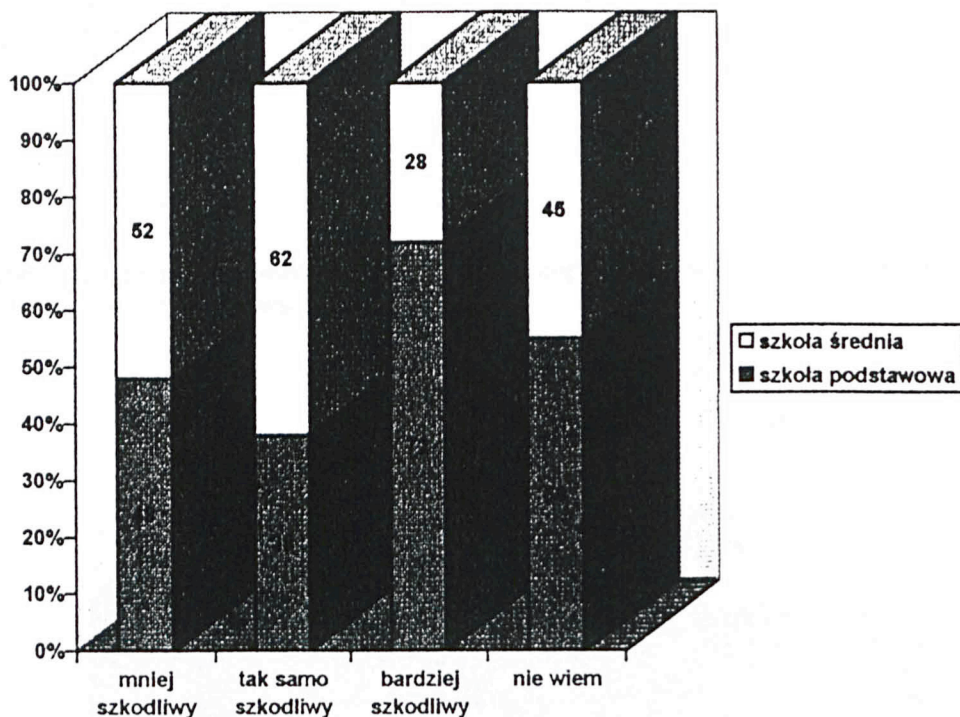
Omawiając wzorce zachowań młodzieży związane z pićm alkoholu nie można pominąć ważnej kwestii ich poziomu wiedzy na temat szkodliwości picia napojów alkoholowych. Z przykrością należy stwierdzić iż wiedza ta kształtuje się na bardzo niskim poziomie. Tylko co trzeci uczeń prezentuje właściwy poziom wiedzy na omawiany temat, pozostałych 71 % uczniów albo deklaruje brak wiedzy albo posiada wiedzę nieadekwatną.

Rysunek nr 10.

Rozkład procentowy odpowiedzi uczniów na pytanie: „Czy Twoim zdaniem alkohol zawarty w piwie - w porównaniu z alkoholem zawartym w wódce - jest: mniej szkodliwy, tak samo szkodliwy, bardziej szkodliwy ?



Zdecydowanie wyższy poziom wiedzy na temat szkodliwości alkoholu prezentują uczniowie szkół średnich niż podstawowych. W grupie poprawnej odpowiedzi - „tak samo szkodliwy” - 14 latkowie stanowią 38%. Zróżnicowanie odpowiedzi, uwarunkowane typem szkoły, obrazuje poniższe zestawienie.



Niski poziom wiedzy uczniów na temat szkodliwości picia alkoholu, szkodliwości alkoholu zawartego w piwie, być może jest jednym z czynników wpływających na rodzaj preferencji alkoholowych tj. picie przez młodzież przede wszystkim piwa.

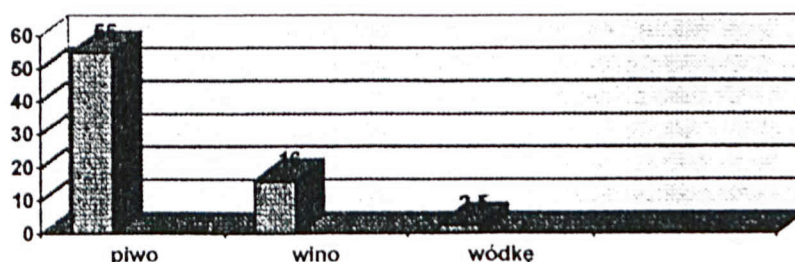
W preferencjach dotyczących piwa istotne znaczenie posiada również duża dostępność do tego trunku oraz niedostateczny poziom kontroli wieku kupujących. Dużą rolę odgrywa również niska cena piwa w stosunku do cen innych napojów alkoholowych, przez co piwo jest dla nastoletniej młodzieży najbardziej dostępne.

O słabym systemie kontroli wieku przy sprzedaży napojów alkoholowych, a zwłaszcza piwa, świadczy poniższe zestawienie.

Rysunek nr 11.

Czy kiedykolwiek samodzielnie kupiłeś w sklepie : piwo, wino, wódkę ?

dane w % - ach.

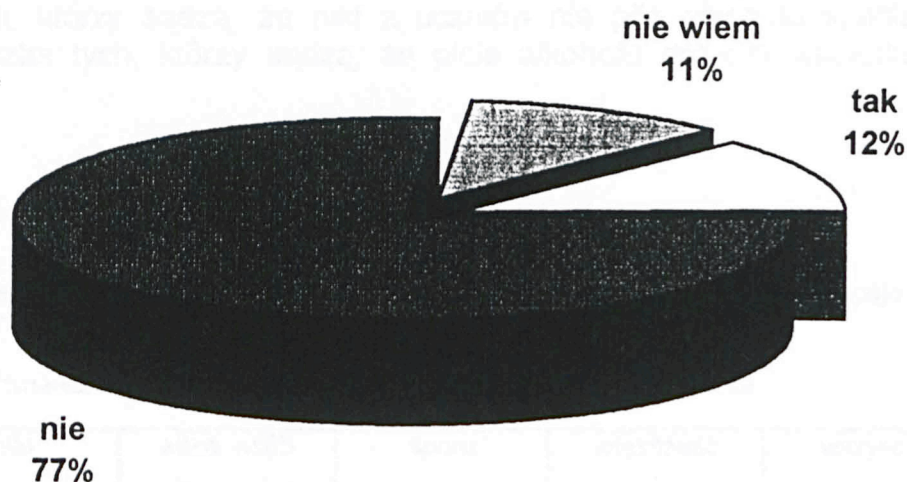


TAK

W ankietowanej populacji nieletnich funkcjonuje przekonanie, iż nie dokonują oni zakupów alkoholu pod wpływem reklamy, nie ma ona w zasadzie wpływu na rodzaj dokonywanych przez nich zakupów alkoholowych.

Rysunek nr 12.

„Jak sądzisz, czy kiedykolwiek zdarzyło Ci się kupić jakikolwiek napój alkoholowy (piwo, wino, wódkę) pod wpływem reklamy.



Należy jednak zauważyć, iż wpływ reklamy na młodych ludzi intensyfikuje się w czasie. Trzy lata temu o zakupach alkoholu pod wpływem reklamy mówiło 9% uczniów.

PROBLEM ALKOHOLOWY W SZKOŁACH - OPINIE NAUCZYCIELI.

Środowisko nauczycieli nie jest jednorodne w ocenie zjawiska picia alkoholu przez młodzież. 47% pedagogów uważa, że problem picia alkoholu dotyczy niewielkiej, kilkuosobowej grupy ich uczniów, natomiast 44 % z nich reprezentuje pogląd, iż problem ten jest udziałem sporej grupy młodzieży.

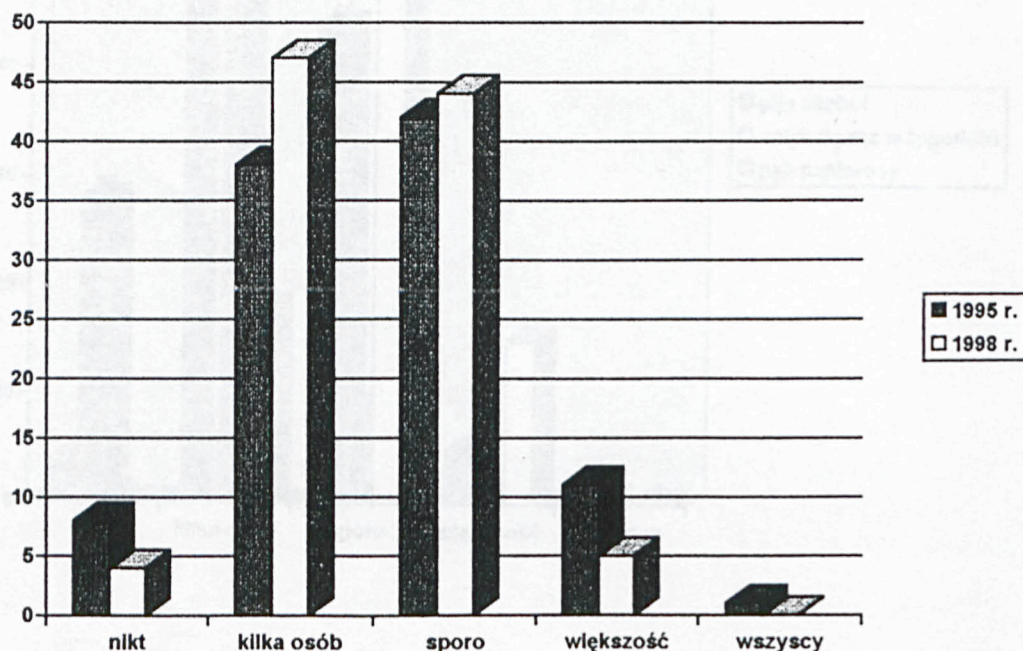
W przeciągu ostatnich trzech lat dwukrotnie spadła liczba tych nauczycieli, którzy sądzą, że nikt z uczniów nie pije alkoholu, spadła również liczba tych, którzy sądzą, że picie alkoholu dotyczy wszystkich uczniów.

Tabela nr 7.

Jak Pan / Pani sądzi, ilu uczniów w szkole, w której Pan / Pani uczy, pije napoje alkoholowe ?

analiza porównawcza rozkładu procentowego odpowiedzi z lat: 95 i 98.

	nikt	kilka osób	sporo	większość	wszyscy
1995 r.	8	38	42	11	1
1998 r.	4	47	44	5	0



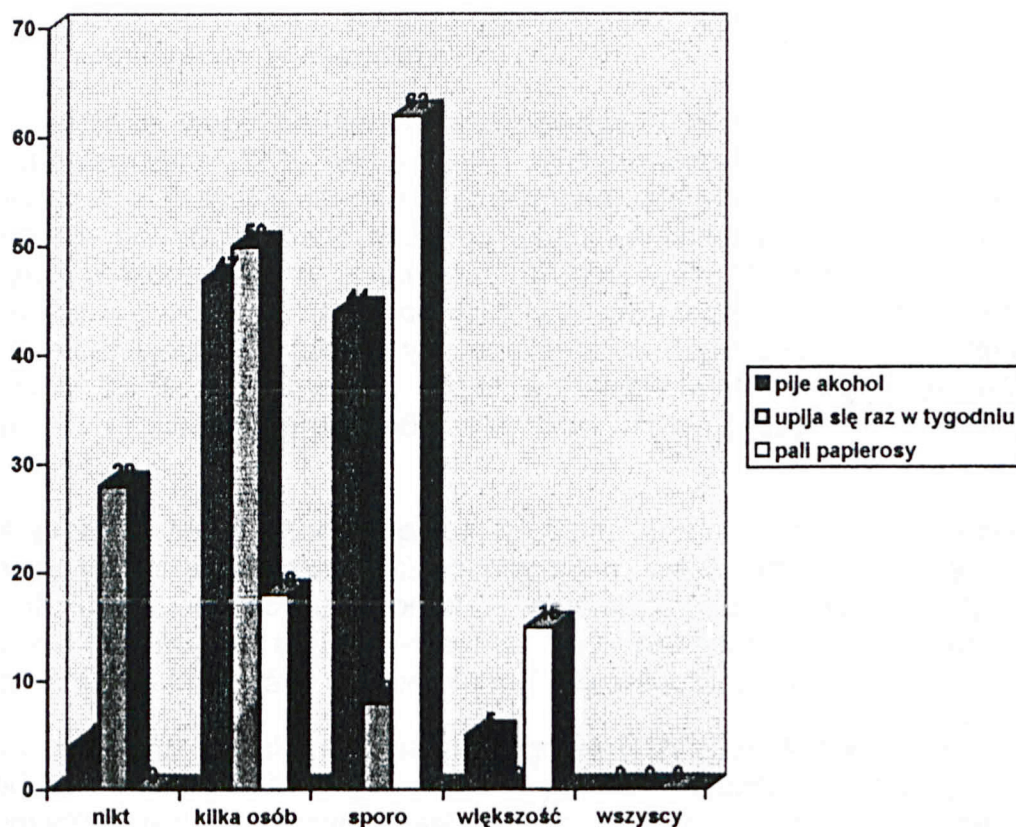
Prawie co trzeci z badanych nauczycieli przypuszcza, iż pomimo tego, że uczniowie piją, nikt z nich nie upija się systematycznie, tzn. co najmniej raz w tygodniu, natomiast co drugi wychowawca jest przekonany, że przynajmniej kilku z ich pijących uczniów pijąc napoje alkoholowe upija się nimi. 8 % pedagogów stoi na stanowisku, iż spora liczba uczniów systematycznie upija się napojami alkoholowymi.

Ankietowani nauczyciele reprezentują bardziej spójne stanowisko w postrzeganiu problemu palenia przez młodzież wyrobów tytoniowych. 15 % nauczycieli dostrzega ten problem u zdecydowanej większości swych uczniów, a 62 % twierdzi, że spora liczba uczniów pali papierosy. Natomiast nie spotkamy ani jednego nauczyciela, który mógłby powiedzieć, że absolutnie nikt z jego uczniów nie pali wyrobów tytoniowych.

Rysunek nr 13.

Jak Pan / Pani sądzi, ilu uczniów w szkole, w której Pan / Pani uczy : pije napoje alkoholowe, upija się raz w tygodniu, pali papierosy ?

dane w % - ach.



Chociaż nauczyciele nie są zgodni w tym, jaki wielu ich uczniów pije napoje alkoholowe, to w zasadzie są zgodni, że należy podejmować działania naprawcze i edukacyjne, prowadzić szeroką profilaktykę przeciwalkoholową wśród młodzieży. Ponad 3/4 nauczycieli mówi o tym, że rady pedagogiczne ich szkół widzą problem alkoholowy wśród uczniów i w związku z tym inicjują oddziaływania wychowawcze i edukacyjne w tym obszarze. Wymiernym efektem tych działań jest to, że jak deklarują nauczyciele:

- w 50 % szkół odbywają się cykliczne programy profilaktyczne, wykorzystujące różnorodne formy pracy z młodzieżą,
- w 35 % szkół zlokalizowanych na terenie województwa odbywają się jednorazowe, kilkugodzinne programy edukacyjno - profilaktyczne z udziałem wielu klas, w konwencji minispektaklu,
- 68 % nauczycieli deklaruje, że organizowane są na terenie ich szkół krótkie prelekcje i pogadanki na tematy alkoholowe,
- 25 % placówek organizuje wystawy i konkursy,
- 62 % nauczycieli porusza problematykę alkoholową na spotkaniach z rodzicami.

Podkreślając wagę problemu alkoholowego w procesie oddziaływań wychowawczych 62 % nauczycieli i wychowawców mówi o stałym kontakcie z fachową literaturą przedmiotu, ale w grupie tej aż 59 % z nich nie potrafi wskazać żadnego tytułu lub autora publikacji, którą czytał, a która dotyczy zagadnień alkoholowych. W związku z tym nasuwa się wniosek, iż środowisko wychowawcze częściej poprzestaje na deklaracjach niż faktycznym działaniu, o czym świadczyć może i to, iż tylko 29 % z nich wzięło udział w jakichkolwiek formach szkoleń z zakresu profilaktyki problemów alkoholowych na przestrzeni ostatnich 2 - 3 lat.

Na problem picia alkoholu przez młodzież środowisko nauczycielskie patrzy w szerszym kontekście społecznym, uważając, że nadużywanie alkoholu stanowi poważny problem w miejscowości, w której znajduje się szkoła. Pogląd taki reprezentuje 80 % pedagogów (trzy lata wcześniej deklarowało ten problem 77 % nauczycieli).

Gdy dochodzi do ukonkretnienia negatywnych zjawisk związanych z nadużywaniem alkoholu nie widzimy już tak wyraźnej polaryzacji poglądów, a w zasadzie przesłanek do tego typu stanowiska, ponieważ:

- 48 % badanej populacji nauczycieli uważa, że ludzie piją więcej niż 2-3 lata temu,

- 46 % z nich stoi na stanowisku, że szkody społeczne spowodowane nadużywaniem alkoholu w miejscowości, w której uczą lub mieszkają, są większe niż kilka lat temu,
- 33 % nauczycieli sądzi, że aktualnie więcej uczącej się młodzieży pije alkohol niż 2-3 lata temu (54 % nauczycieli nie umie zająć stanowiska w tej sprawie).

Istotnym elementem oceny zjawiska picia alkoholu przez uczącą się młodzież jest doświadczenie nauczycieli związane z pojawianiem się na lekcjach uczniów pod wpływem alkoholu. O tego typu przypadkach mówi 8 % wychowawców (w 1995 r. - 13 % nauczycieli zetknęło się z nietrzeźwymi uczniami na zajęciach dydaktycznych), wiedząc jednocześnie, że do takich sytuacji dochodzi również na zajęciach u ich kolegów. O przypadkach przebywania uczniów w szkole pod wpływem alkoholu słyszało 38 % pedagogów.

Być może na problem przebywania przez uczniów na terenie szkoły pod wpływem alkoholu wpływa fakt lokalizacji jego punktów sprzedaży. 70% nauczycieli dostrzega zagrożenia wynikające z tego, iż w sąsiedztwie szkoły znajduje się punkty sprzedaży piwa, 47 % z nich mówi o bliskiej szkole lokalizacji punktów sprzedaży wina, 42 % upatruje problem w bliskim szkole usytuowaniu placówki sprzedającej wódkę lub inne napoje spirytusowe.

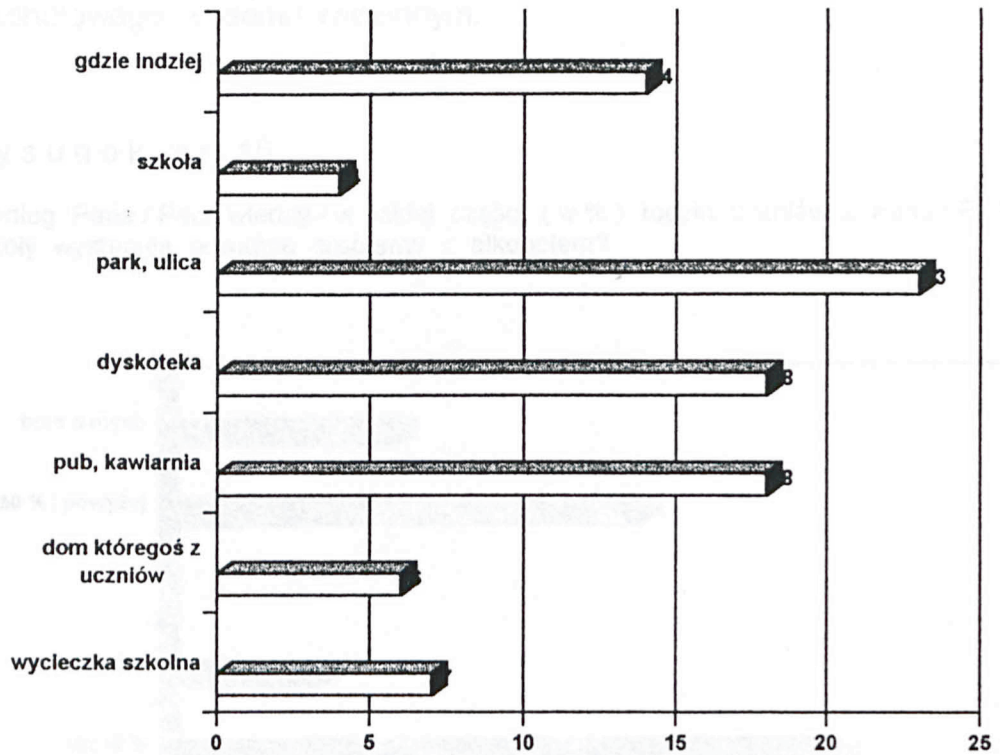
W ocenie 13 % nauczycieli uczniowie korzystają z oferty sprzedaży napojów alkoholowych zlokalizowanych w sąsiedztwie szkoły i w trakcie przerwy „wyskakują na piwo”. Warto podkreślić, iż w analizowanych przedziale czasowym, w istotny sposób spadł odsetek nauczycieli, którzy podzielają to przekonanie, gdyż o „wyskakiwaniu na piwo” trzy lata wcześniej mówiło 23 % nauczycieli.

Nauczyciele nie są zbyt często świadkami spożywania alkoholu przez swoich uczniów. 59% nauczycieli w ciągu ostatniego roku nie zetknęło się z sytuacją picia alkoholu przez niepełnoletnich uczniów z ich szkoły. Pozostałe grono pedagogiczne widziało tego typu zachowania młodzieży w następujących miejscach:

Rysunek nr 14.

Miejsca konsumpcji napojów alkoholowych przez niepełnoletnich uczniów, zaobserwowane przez nauczycieli.

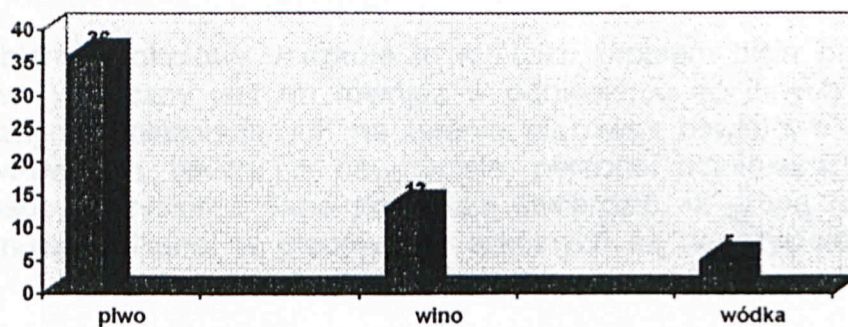
% wskazań.



Rysunek nr 15.

Jeżeli widział/a Pan / Pani pijących, niepełnoletnich uczniów, to jaki rodzaj alkoholu oni wtedy pili ?

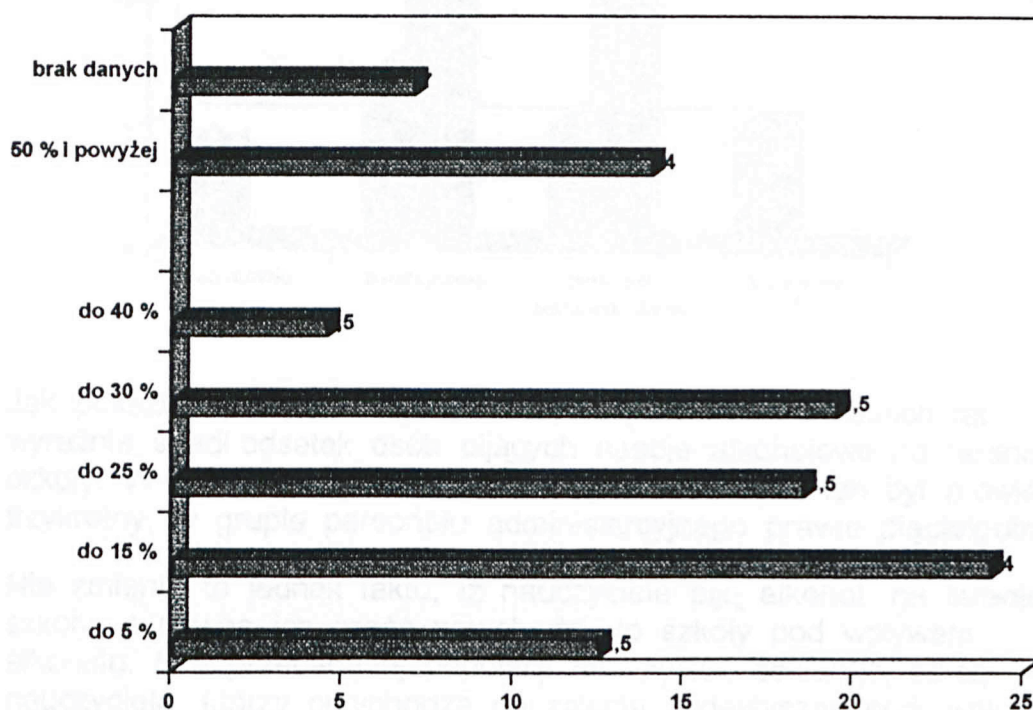
dane w % - ach.



Wyrażając opinie o piciu alkoholu przez młodzież nauczyciele znacznie częściej opierają się na opiniach wyrażanych przez ich zawodowych kolegów niż swoich własnych obserwacjach i doświadczeniach. Poniekąd można stwierdzić, iż w procesie oddziaływań wychowawczych niejednokrotnie częściej ulegają stereotypom niż bazują na rzetelnym rozpoznaniu problemu. Świadczy o tym między innymi nieadekwatne postrzeganie sytuacji rodzinnej ucznia, ponieważ badania wykazały iż tylko co piąty nauczyciel lub wychowawca reprezentuje wiedzę, która ma przełożenie na deklaracje uczniów o istnieniu problemu alkoholowego w domu rodzinnym.

Rysunek nr 16.

Według Pana / Pani wiedzy - w jakiej części (w %) rodzin uczniów z Pana / Pani szkoły występują poważne problemy z alkoholem?

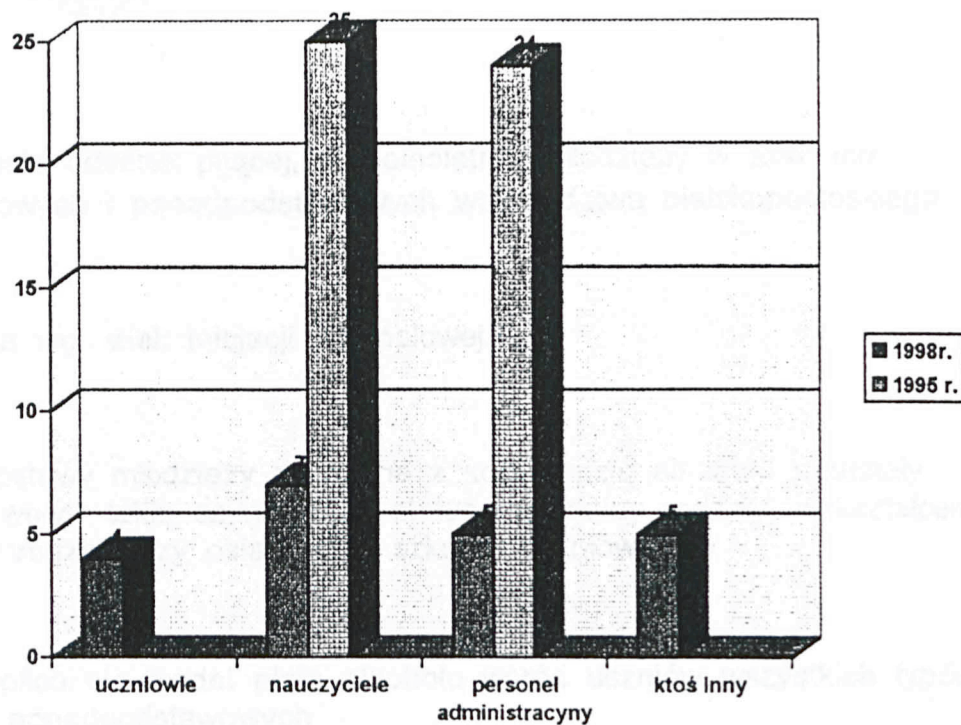


Problem alkoholowy w szkole to nie tylko problem picia przez uczniów. Widoczny jest on również w odniesieniu do innych grup społecznych funkcjonujących na terenie placówek oświatowo - wychowawczych, takich jak nauczyciele, personel administracyjny lub inne osoby. Uzyskane dane pozwalają stwierdzić, iż grupą najczęściej konsumującą alkohol w placówkach szkolnych są nauczyciele.

Rysunek nr 17.

Czy w ciągu ostatniego miesiąca widział/a Pan/Pani, żeby na terenie szkoły alkohol pili: uczniowie, nauczyciele, personel administracyjny lub ktoś inny?

dane w % - ach.



Jak pokazuje powyższe zestawienie, na przestrzeni ostatnich lat wyraźnie spadł odsetek osób pijących napoje alkoholowe na terenie szkoły. W odniesieniu do grupy pedagogów spadek ten był prawie trzykrotny, w grupie personelu administracyjnego prawie pięciokrotny.

Nie zmienia to jednak faktu, iż nauczyciele piją alkohol na terenie szkoły, a pewna ich część przychodzi do szkoły pod wpływem alkoholu. 5% przebadanej populacji nauczycieli deklaruje, że są nauczyciele, którzy przychodzą na zajęcia dydaktyczne pod wpływem alkoholu, natomiast co czwarty nauczyciel uchyla się od odpowiedzi na to pytanie.

W grupie pijących wychowawców 2% stanowią ci, którzy konsumują napoje alkoholowe w towarzystwie swych podopiecznych - uczniów. Najczęściej są to nauczyciele pracujący w zespołach szkół zawodowych.

Odsetek nauczycieli pijących ze swymi uczniami nie ulega zmianie na przestrzeni analizowanych trzech lat.

WNIOSKI.



- ✓ Wzrasta odsetek pijącej, niepełnoletniej młodzieży w szkołach podstawowych i ponadpodstawowych województwa białkopodlaskiego.
- ✓ Obniża się wiek inicjacji alkoholowej.
- ✓ Na postawy młodzieży związane z konsumpcją alkoholu przestały mieć wpływ takie czynniki jak status materialny rodziny, wykształcenie głowy rodziny czy osiągnięcia szkolne uczniów.
- ✓ Ujednocila się model picia alkoholu wśród uczniów wszystkich typów szkół ponadpodstawowych.
- ✓ W wieku 13 - 15 lat udział obu płci w konsumpcji napojów alkoholowych jest analogiczny.
- ✓ „Bastionem „ trzeźwości są uczennice pochodzące ze środowisk wiejskich.
- ✓ Preferowanym przez uczniów napojem alkoholowym jest piwo, które młodzież najchętniej pije w towarzystwie kolegów; uczniowie szkół podstawowych najczęściej piją je w domu, uczniowie szkół średnich znacznie chętniej poza domem.
- ✓ Młodzież szkolna prezentuje dość niski poziom wiedzy na temat szkodliwości picia alkoholu.

- ✓ W sferze postaw związanych z alkoholem uczniowie znacznie częściej powielają zachowania swoich rodziców niż rówieśników.
- ✓ Na decyzje związane z konsumpcją alkoholu w zasadzie, w sposób istotny, nie wpływają traumatyczne doświadczenia uczniów, które są powodowane przez rodziców nadużywających alkoholu.
- ✓ Wzrasta odsetek uczniów, którzy na sobie doświadczają negatywnych skutków spożywania napojów alkoholowych, tj. upijają się nim.
- ✓ Spada ilość uczniów pijących systematycznie napoje alkoholowe.
- ✓ Nadal w niedostateczny sposób funkcjonuje system kontroli wieku młodzieży przy zakupie alkoholu.
- ✓ Spada ilość osób pijących alkohol na terenie placówek oświatowo-wychowawczych.
- ✓ W procesie wychowawczym, związanym z kształtowaniem postaw uczniów do alkoholu, odchodzi się coraz bardziej od prelekcji na temat szkodliwości alkoholu na rzecz cyklicznych programów profilaktyczno - edukacyjnych.
- ✓ Środowisko wychowawcze przejawia dość niski poziom umiejętności w rozpoznawaniu problemów środowiska rodzinnego ucznia.
- ✓ Czynnikiem sprzyjającym konsumpcji alkoholu na terenie placówek oświatowych jest bliska szkole lokalizacja punktów jego sprzedaży.
- ✓ W opinii środowiska nauczycielskiego znacznie istotniejszym od picia alkoholu jest problem palenia przez uczniów wyrobów tytoniowych.

SPIS TREŚCI.

Uwagi wstępne	1
Wiek inicjacji alkoholowej	2
Zasięg zjawiska picia alkoholu przez młodzież	6
Wzory picia wśród młodzieży	10
Problem alkoholowy w szkołach - opinie nauczycieli	20
Wnioski	27

