

Pełnomocnik Wojewody
d/s Rozwiązywania Problemów Alkoholowych

RAPORT

z monitorowania problemów alkoholowych
w województwie białkopodlaskim
(za 1994 r ; z uwzględnieniem II półrocza 1994 r.)

Materiały zgromadziła i opracowała
Ewa Tatarczak

Biała Podlaska, czerwiec 1995r.

SPIS TREŚCI

Wprowadzenie	2
Rynek alkoholowy	4
Destrukcje zdrowotne	10
Indoksykacje alkoholowe	10
Uszkodzenia ciała.....	11
Marskość wątroby i trzustki.....	13
Psychozy alkoholowe	15
Placówki odwykowe i psychiatryczne	16
Samobójstwa i próby samobójcze	18
Inne dolegliwości zdrowotne spowodowane przez nadużywanie alkoholu	20
Alkoholowa patologia życia rodzinnego.....	22
Rodziny patologiczne - ubóstwo , pomoc.....	22
Pozbawienie i ograniczenie władzy rodzicielskiej.....	25
Interwencje domowe , znęcanie się nad rodziną przemoc.....	26
Nadzór kuratora w stosunku do nieletnich	27
Zaburzenia zachowania spowodowane nietrzeźwością	29
Przestępstwa	29
Przestępstwa i wykroczenia drogowe	32
Zakłócenia porządku publicznego oraz inne wykroczenia	34
Izba wytrzeźwień	37
Podsumowanie	41

WPROWADZENIE

Oddajemy w Państwa ręce kolejny raport dotyczący podsumowania badań monitoringowych problemów alkoholowych w województwie białkopodlaskim.

Badania monitoringowe, w swym pierwotnym założeniu, miały kontrolować i diagnozować sześć płaszczyzn:

1. rynek alkoholowy

2. destrukcję zdrowotną

3. alkoholową patologię życia rodzinnego

4. zaburzenia zachowania spowodowane nietrzeźwością

5. picie alkoholu przez młodzież

6. wiedzę i postawy społeczne związane z alkoholem

Skoncentrowanie się na powyższych wskaźnikach podyktowane jest tym, iż właśnie te parametry w sposób najbardziej obiektywny obrazują fakty dotyczące problemu nadużywania alkoholu, są wolne od subiektywnych ocen, pokazują zjawisko w sposób pełny i rzeczywisty.

Prezentowany raport nie zawiera wyników badań ankietowych, które dotyczyły picia alkoholu przez młodzież oraz wiedzy i postaw związanych z alkoholem wśród ludzi dorosłych.

Pominięcie tego opisu wiąże się z tym, iż uzyskane wyniki w niczym nie odbiegają od wyników zaprezentowanych w poprzednim raporcie, więc ich powielanie uznaliśmy za nieuzasadnione. Jedynym faktem godnym odnotowania jest to, iż w stosunku do badań poprzednich nastąpił 2% wzrost zagrożenia bezpieczeństwa osobistego respondentów ze strony osób nadużywających alkohol; aktualnie o swych lękach mówi 51% przebadanej populacji.

Do zobrazowania problemów związanych z pićm alkoholu przez młodzież oraz wiedzy i postaw społecznych dotyczących alkoholu powrócimy jeszcze w tym roku, ponieważ w opracowaniu Państwowej Agencji Rozwiązywania

Problemów Alkoholowych znajduje się modyfikowany kwestionariusz badań ankietowych, których realizacja przewidziana jest na październik. Mamy nadzieję, że jeszcze w tym roku będziemy w stanie zaprezentować uzyskane wyniki.

Najważniejsze wnioski, które nasuwają się po przeprowadzonych badaniach ankietowych umieściliśmy w podsumowaniu raportu, uznając iż uzupełnią one prezentowany obraz problemów alkoholowych naszego województwa.

W pozostałej części raportu jesteśmy wierni pierwotnym założeniom badań monitoringowych.

Raport jest podsumowaniem ubiegłego, tj. 1994r. Umieszczenie w nim danych za drugie półrocze jest podyktowane chęcią zobrazowania pewnych tendencji zjawisk alkoholowych w określonych jednostkach czasowych, istotnych z punktu widzenia poznawczego.

Chcielibyśmy serdecznie podziękować za zrozumienie i współpracę ze strony instytucji, do których zwracaliśmy się o pomoc w poszukiwaniu interesujących nas danych, a bez których niniejszy raport nie mógł by powstać.

*Zenon Kulik
Ewa Tatarczak*

RYNEK ALKOHOLOWY

Rynek alkoholowy województwa białkopodlaskiego został przeanalizowany na podstawie informacji zebranych z lokalnych urzędów samorządowych ; dotyczą one tylko i wyłącznie rynku legalnego. Przedstawione dane statystyczne odzwierciedlają stan na 31.12.1994r.

W 1994 roku , w skali województwa , przyjęto limit 469 punktów sprzedaży detalicznej alkoholu /poza piwem /. Faktycznie wydano 451 zezwoleń na sprzedaż detaliczną alkoholu oraz 902 zezwolenia na sprzedaż detaliczną piwa. W odniesieniu do punktów gastronomicznych wydano następujące ilości zezwoleń na wyszynk alkoholu:

1.łącznie piwo, wino i alkohole powyżej 18 %	- 200
2.tylko piwo i wino	- 97
3.piwo i alkohole powyżej 18 % /bez wina /	- 38
4.wino i alkohol powyżej 18 % / bez piwa /	- 17
5.tylko piwo	- 129
6.tylko wino	- 44
7.alkohol powyżej 18 %	- 80

Powyższe zestawienie wskazuje, iż najczęściej ubiegano się o zezwolenie na sprzedaż alkoholu powyżej 18 % oraz piwo. Najmniejszą popularnością cieszyły się zezwolenia na sprzedaż wina. Na tej podstawie można wysunąć wniosek, iż właśnie piwo oraz alkohole powyżej 18% / przede wszystkim wódka / są najbardziej preferowane przez mieszkańców naszego województwa.

Dostępność do alkoholu / tj. do punktów jego sprzedaży w obrocie legalnym / jest dość łatwa. Świadczą o tym poniższe dane :

TABELA nr 1 Liczba mieszkańców (od 0 lat) przypadająca na jeden punkt sprzedaży alkoholu :

Jednostka administracyjna	Liczba punktów sprz. detal.	Liczba punktów sprz. gastr.	Ogółem liczba punkt. sprzedaży alkoholu	L. mieszkań-ców na 1 pkt. sprzed. detalicznej	L. mieszkań-ców na 1 pkt. sprzed. gastronom.	L. miesz. na 1 pkt. sprzed. ogółem
województw	972	248	1,220	317	1,246	253
Biała Podlas.	125	46	171	444	1,209	325
gm. Biała Pl	35	9	44	313	1,220	249
Międzyrzec	48	28	76	370	635	234
gm. Międzyr	30	5	35	349	2,096	299
Radzyń Podl	29	11	40	573	1,513	416
gm. Radzyń	20	0	20	400	0	400
Terespol	20	10	30	300	601	200
gm. Terespol	23	6	29	331	1,271	262
Parczew	46	30	76	339	521	205
Łosice	43	7	50	273	1,678	235
Czemierniki	10	3	13	501	1,671	385
Dębowa Kłó	19	8	27	423	529	156
Drelów	15	2	17	399	2,997	352
Hanna	14	3	17	264	1,233	217
Huszlew	13	1	14	266	3,459	247
Jabłoń	23	2	25	200	2,301	184
Janów Podl.	27	6	33	220	990	180
Kąkolewnica	25	3	28	355	2,960	317

Kodeń	18	3	21	253	1,523	217
Komarówka	18	4	22	301	1,354	246
Konstantyn	16	3	19	259	1,384	218
Leśna Podl.	15	2	17	314	2,357	277
Łomazy	19	3	22	317	2,010	274
Milanów	15	3	18	308	1,540	253
Olszanka	14	0	14	260	0	260
Piszczac	25	6	31	312	1,300	127
Platerów	20	2	22	272	2,726	247
Podedwórze	12	2	14	180	1,081	154
Rokitno	12	1	13	306	3,683	283
Rossosz	6	2	8	431	1,293	323
Sarnaki	32	13	45	182	448	129
Siemień	28	1	29	193	5,429	187
Sławatycze	11	2	13	264	1,454	223
Sosnówka	12	1	13	267	3,211	247
Stara Kornic	27	1	28	205	5,535	197
Tuczna	16	1	17	256	4,103	241
Ulan Majora	19	3	22	332	2,106	287
Wisznice	20	4	24	288	1,441	240
Wohyń	32	5	37	249	1,595	215
Zalesie	20	6	26	233	779	179

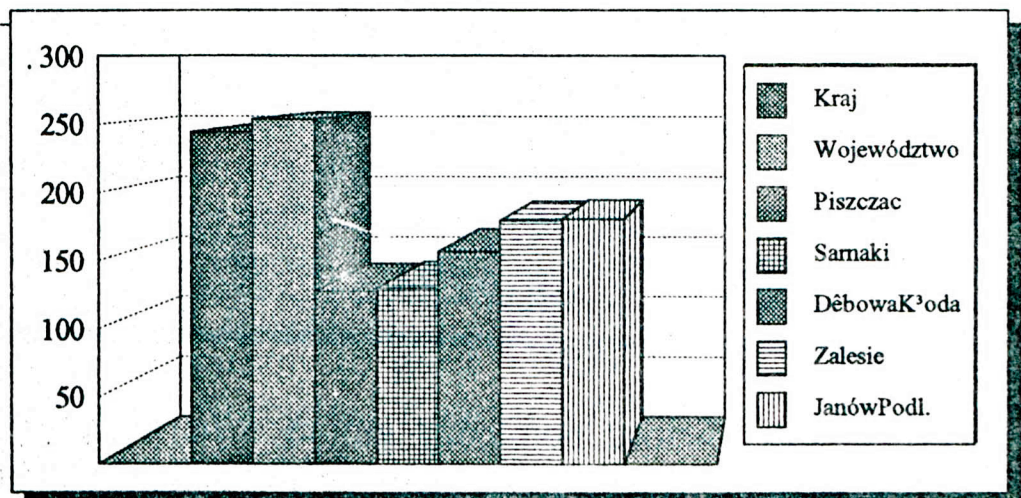
W 1993 roku na jeden punkt sprzedaży alkoholu w województwie białkopodlaskim przypadało 267 mieszkańców, rok później tj. w 1994 r - 253 mieszkańców. Wskazuje to na fakt coraz lepszej dostępności ludności do alkoholu oraz, że sieć jego dystrybucji stale się rozbudowuje.

W skali kraju na jeden punkt sprzedaży alkoholu przypada średnio 244 mieszkańców. (Dane GUS za 1994 r)

Zaprezentowany rozkład wyników dotyczących dostępności do punktów sprzedaży alkoholu jest zróżnicowany dla poszczególnych gmin. 35 % z nich znacznie przekracza średnią wojewódzką, (wyższy wskaźnik liczby mieszkańców na 1 pkt. sprzedaży alkoholu), natomiast 62 % gmin plasuje swoje wyniki poniżej średniej wojewódzkiej. Najmniejszą liczbę mieszkańców przypadającą na jeden punkt sprzedaży alkoholu odnotowano w następujących gminach:

- 1 - Piszczac - 127
- 2 - Sarnaki - 129
- 3 - Dębowa Kłoda - 156
- 4 - Zalesie - 179
- 5 - Janów Podlaski - 180

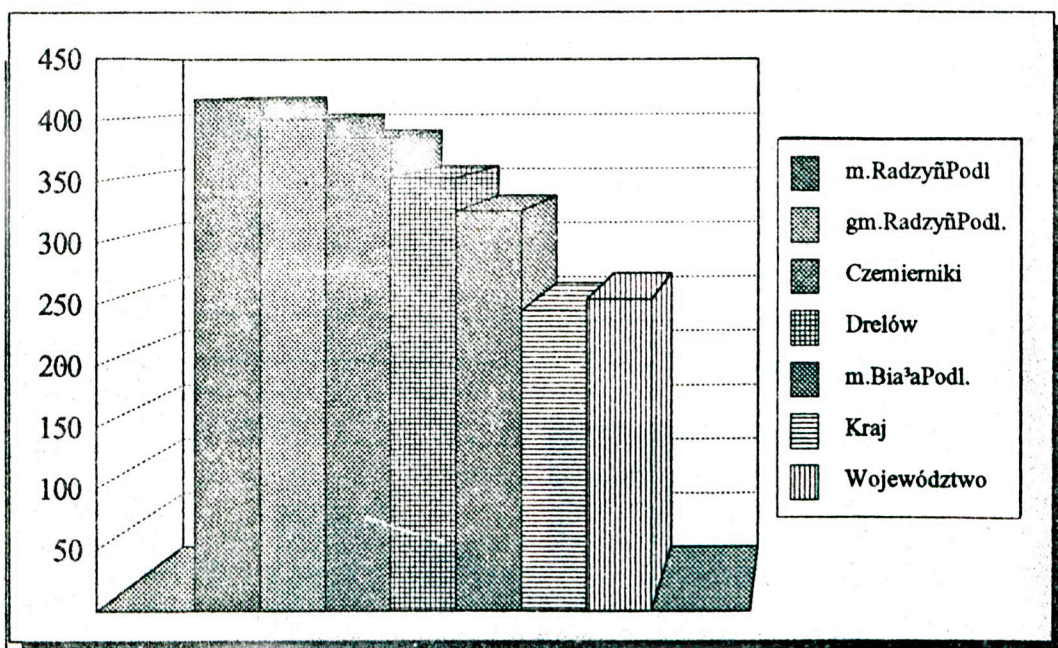
Rys.1 Gminy o najlepszej dostępności do punktów sprzedaży alkoholu (w przeliczeniu na liczbę mieszkańców od 0 lat); w porównaniu do średniej wojewódzkiej oraz średniej krajowej.



Gminami o najwyższym wskaźniku ilości mieszkańców przypadających na jeden punkt sprzedaży alkoholu (o utrudnionym dostępie do jego zakupu) są:

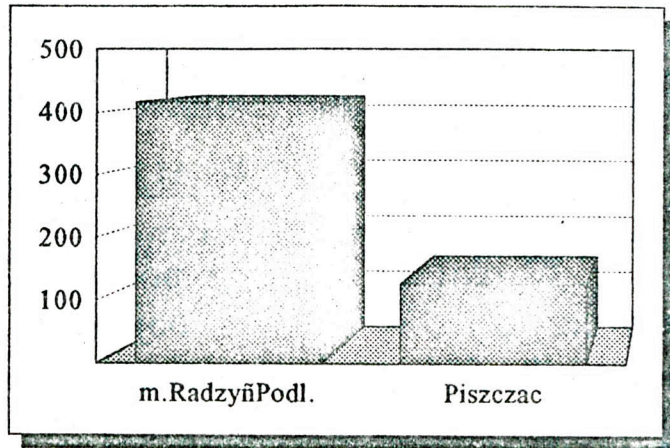
- 1.m.Radzyń Podlaski - 416
- 2.gm. Radzyń Podlaski - 400
- 3.Czemierniki - 385
- 4.Drelów - 352
- 5.m. Biała Podlaska - 325

Rys.2 *Gminy o najtrudniejszym dostępie do punktów sprzedaży alkoholu (w przeliczeniu na liczbę mieszkańców od 0 lat); w odniesieniu do średniej krajowej oraz wojewódzkiej.*



Rozpiętość pomiędzy gminą o najwyższy i najniższym wskaźniku liczby mieszkańców przypadających na jeden punkt sprzedaży alkoholu jest duża - wynosi 289 osób.

Rys.3 *Gminy o najlepszej i najbardziej utrudnionej dostępności do punktów sprzedaży alkoholu (porównanie), - w przeliczeniu na liczbę mieszkańców.*



Funkcjonujący w województwie rynek alkoholowy to także tzw. "czarny rynek", którego podstawę stanowi przede wszystkim przemyt alkoholu zza granicy wschodniej oraz nielegalne bimbrownie i rozlewnie. Zakres tego rynku jest trudny do oszacowania, ale niewątpliwie ma on znaczący udział w ogólnej strukturze rynku alkoholowego woj. białkopodlaskiego.

Wieloletnie badania rynku alkoholowego prowadzone w Stanach Zjednoczonych oraz w Wielkiej Brytanii dowiodły, że łatwość zakupu alkoholu w sieci jego sprzedaży detalicznej ma istotny wpływ na wzrost konsumpcji alkoholu, natomiast nie stwierdzono takiej zależności w odniesieniu do dużej ilości punktów gastronomicznych, gdzie można dokonać zakupu alkoholu (Raport Specjalnej Komisji Królewskiej Kolegium Psychiatryków z 1986 roku.).

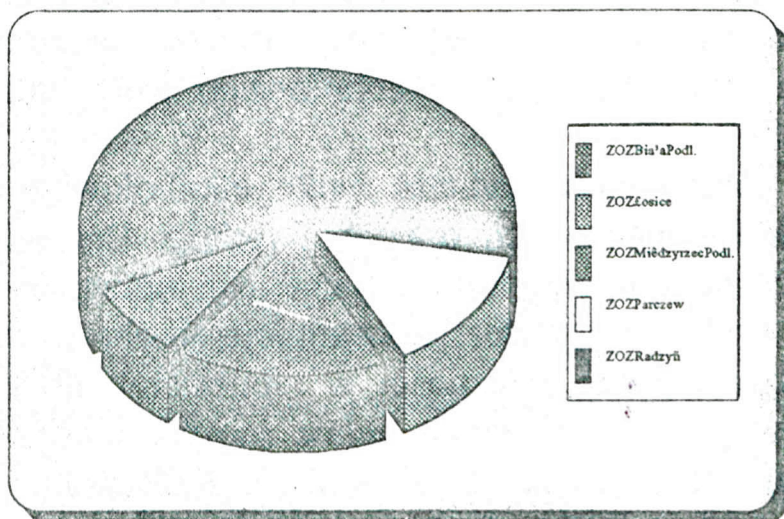
DESTRUKCJA ZDROWOTNA

Jednym z najbardziej jaskrawych przejawów nadużywania alkoholu jest szeroko rozumiana destrukcja zdrowotna. Przeanalizujemy ją na podstawie danych zgromadzonych przez Zespoły Opieki Zdrowotnej woj. białskopodlaskiego.

INDOKSYKACJE ALKOHOLOWE.

W okresie drugiego półrocza 1994 r placówki służby zdrowia przyjęły 554 osoby z objawami ostrych zatruc alkoholowych. 551 pacjentów stanowiły osoby dorosłe, 3 - osoby nieletnie.

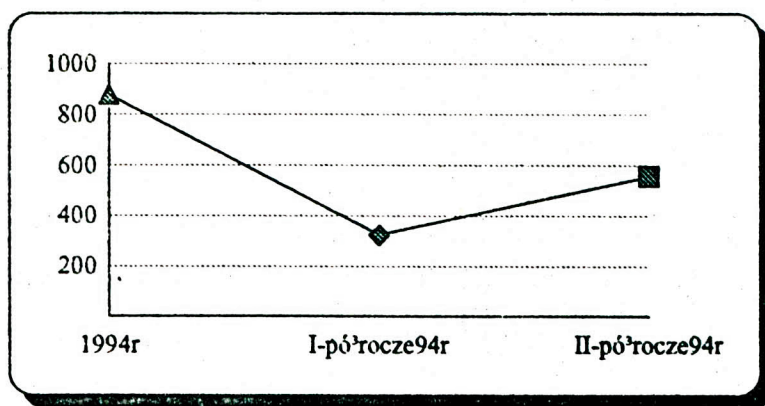
Rys.4 *Liczba pacjentów przyjętych z objawami ostrych indoksykacji alkoholowych przez poszczególne Zespoły Opieki Zdrowotnej.*



- 1.ZOZ Biała Podlaska - 329
- 2.ZOZ Łosice - 46
- 3.ZOZ Międzyrzec Podlaski - 70
- 4.ZOZ Parczew - 84
- 5.ZOZ Radzyń Podlaski - 25

Na przestrzeni całego 1994 r odnotowano 876 przypadków ostrych indoksykacji alkoholowych; 5 pacjentów nie miało ukończonych 18 lat.

Rys.5 *Indoksykacje alkoholowe (liczba przypadków) I półrocze, II półrocze, cały 1994 rok.*



USZKODZENIA CIAŁA

W okresie sprawozdawczym, tj. drugiego półrocza 1994 r zostało zarejestrowanych 3206 przypadków uszkodzeń ciała, z czego pod wpływem alkoholu dokonano 389 (stanowi to 12,1 % ogółu omawianych przypadków).

Tabela nr 2

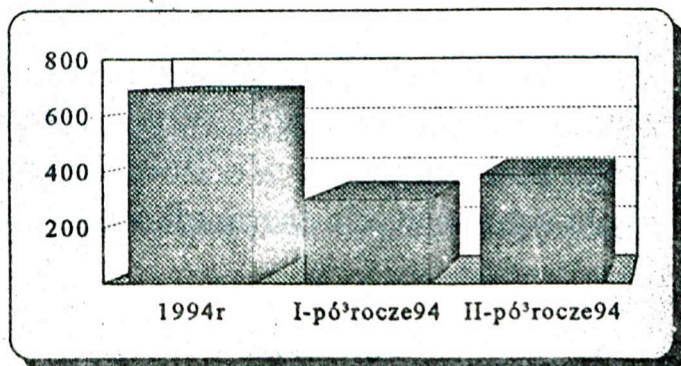
Uszkodzenia ciała - liczba przyjętych pacjentów przez placówki służby zdrowia w poszczególnych ZOZ - ach (lipiec - 31 grudzień 1994 r)

ZOZ	liczba uszkodzeń ogółem	liczba uszkodzeń pod wpływem alkoholu	udział % uszk. pod wpl. alkoholu
Biała Podlaska	810	158	19.5
Łosice	238	53	22.2
Międzyrzec Podlaski	468	60	12.8
Parczew	96	34	35.4
Radzyń Podlaski	1,594	84	5.2
RAZEM :	3,206	389	12.1

Od stycznia do grudnia 1994 r w sumie odnotowano na terenie województwa białkopodlaskiego 4815 uszkodzeń ciała, z czego pod wpływem alkoholu - 689 (stanowi to 14.3 % ogółu opisywanego problemu).

Rys.6

Uszkodzenia ciała dokonane pod wpływem alkoholu w 1994 r (wielkości liczbowe).



MARSKOŚĆ WĄTROBY I TRZUSTKI

Analiza przypadków marskości wątroby i trzustki, które są spowodowane nadużywaniem alkoholu, jest utrudniona z uwagi na fakt, iż statystyczne jednostki medyczne odnoszące się do opisywanych schorzeń nie różnicują etiologii ich powstania, chorobę opisują w sposób ogólny.

I tak np. 571 - przewlekłe zapalenie wątroby, marskość wątroby; 577 - choroby trzustki. Z rozmów przeprowadzonych z lekarzami wynika jednak, że zdecydowana większość tych schorzeń ma swoje źródło w picu alkoholu.

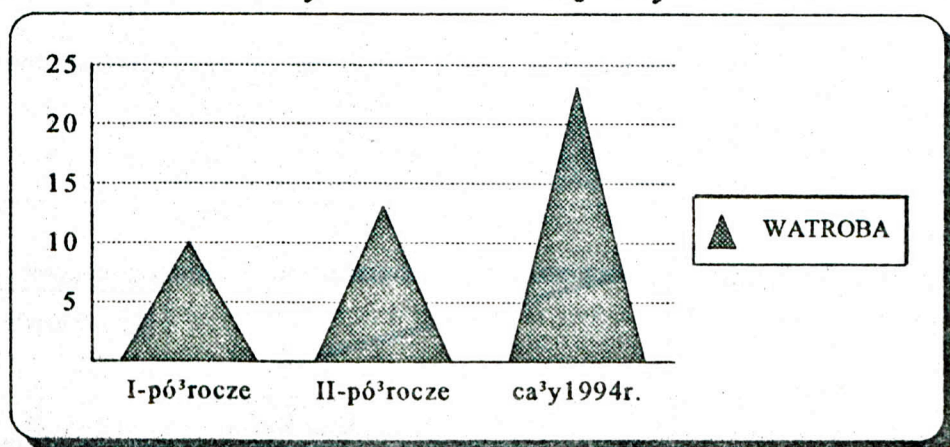
Zaprezentowane poniżej dane odnoszą się do chorych hospitalizowanych, ich wielkość została oszacowana na analizie co dziesiątej karty chorobowej.

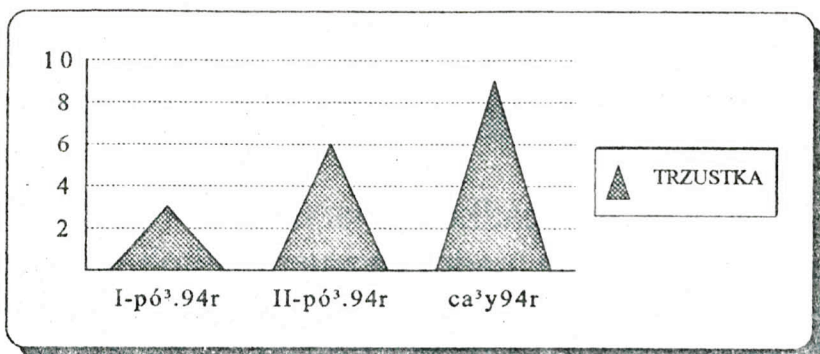
W okresie sprawozdawczym tj. II-go półrocza 1994 r na terenie województwa odnotowano:

13 przypadków marskości wątroby oraz
6 przypadków chorób trzustki.

Rys.7

Choroby trzustki i wątroby w 1994 r

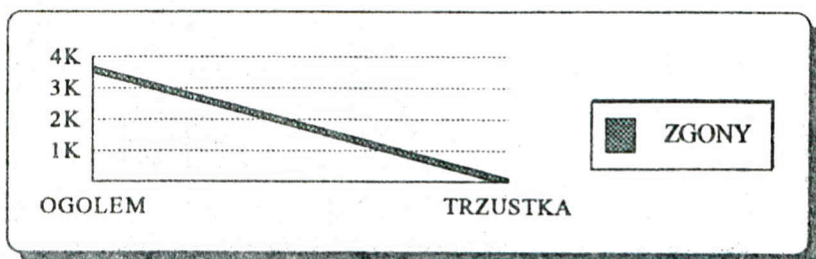
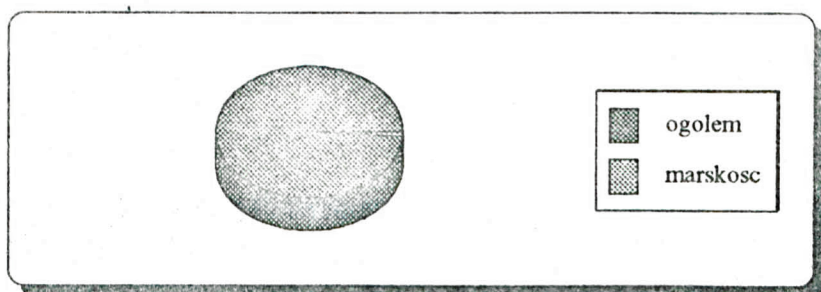




W 1994 r na marskość wątroby zmarło 38 mieszkańców województwa białkopodlaskiego, z powodu chorób trzustki - 6. Stanowi to odpowiednio 1% oraz 0.12% ogółu zgonów (całkowita liczba zgonów : 3584).

Rys.8

Udział % zgonów z powodu marskości wątroby oraz chorób trzustki w ogólnej liczbie zgonów w 1994 r.



PSYCHOZY ALKOHOLOWE

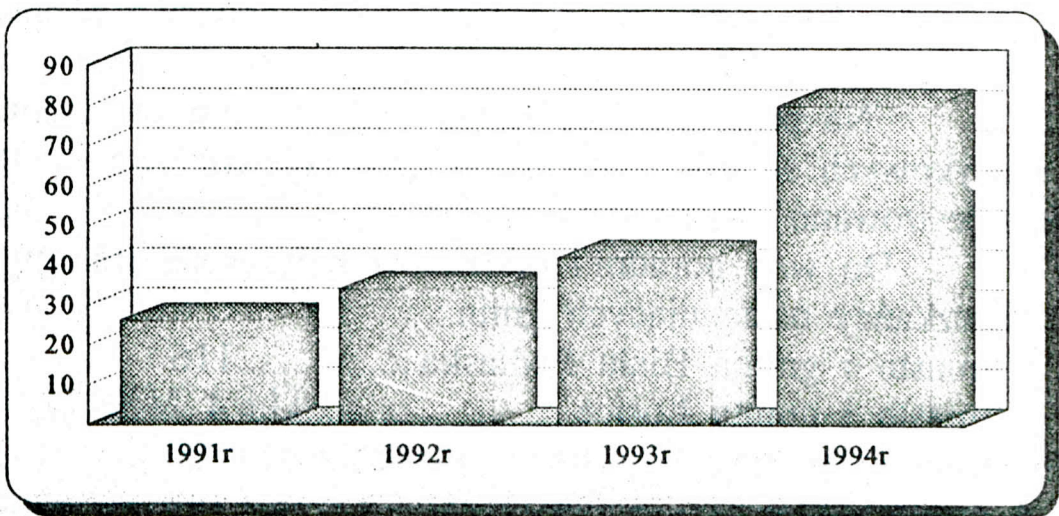
Psychoza alkoholowa jest chorobą psychiczną wywołaną nadużywaniem alkoholu; jej wyróżnikiem jest przede wszystkim brak krytycyzmu, niezdolność do kontaktów społecznych oraz występowanie takich objawów jak halucynacje i urojenia.

W analizowanym okresie tj. VII - XII 94r, placówki służby zdrowia naszego województwa odnotowały 31 przypadków psychoz alkoholowych: 8 pacjentów było leczonych w poradniach odwykowych, 23 w lecznictwie zamkniętym.

W ciągu całego 1994 roku zarejestrowano 90 psychoz alkoholowych.

Rys.9

Psychozy alkoholowe w województwie białsko-podlaskim na przestrzeni lat: 1991 - 1994



W stosunku do 1993r, w roku 1994 odnotowano ponad dwukrotny wzrost zachorowalności na psychozy alkoholowe.

PLACÓWKI ODWYKOWE I PSYCHIATRYCZNE.

Z powodu alkoholizmu do Szpitala dla Nerwowo i Psychicznie Chorych w Suchowoli oraz na oddział psychiatryczny Szpitala Rejonowego w Parczewie trafiło 306 pacjentów (dane za 1994 r)

W Poradniach Odwykowych województwa odnotowano :

- 627 przypadków zespołu zależności alkoholowej,
- 38 przypadków nadużywania alkoholu bez uzależnienia,
- 27 psychoz alkoholowych.

Poradnie Zdrowia Psychicznego zarejestrowały odpowiednio :

- 50 pacjentów z zespołem zależności alkoholowej,
- 13 pacjentów z powodu nadużywania alkoholu bez uzależnienia,
- 28 psychoz alkoholowych

W interesującym nas okresie tj. VII - XII 94r Poradnie Odwykowe podjęły leczenie 160 pacjentów pierwszorazowych. Średni wiek tych pacjentów to 37,6 lat.

51 pacjentów trafiło do placówek odwykowych z zobowiązaniami sądowymi.

Na przestrzeni całego ubiegłego roku w placówkach odwykowych służby zdrowia naszego województwa zarejestrowano 382 nowych pacjentów.

Do w/w poradni i oddziałów najczęściej trafiają mieszkańcy następujących gmin :

- | | |
|---|-----|
| 1. miasto i gmina Biała Podlaska | 116 |
| 2. miasto i gmina Łosice | 4 |
| 3. miasto i gmina Międzyrzec Podlaski | 20 |
| 4. miasto i gmina Parczew | 33 |
| 5. miasto i gmina Radzyń Podlaski | 30 |
| 6. miasto i gmina Terespol | 26 |
| 7. gm. Czemierniki | 2 |
| 8. gm. Dębowa Kłoda | 8 |
| 9. gm. Drelów | 7 |

10. gm. Jabłoń 5
11. gm. Kąkolewnica 4
12. gm. Komarówka 1
13. gm. Konstantynów 3
14. gm. Leśna Podlaska ... 3
15. gm. Łomazy 10
16. gm. Milanów 4
17. gm. Olszanka 1
18. gm. Piszczac 8
19. gm. Podedwórze 6
20. gm. Rokitno 1
21. gm. Rossosz 1
22. gm. Sarnaki 6
23. gm. Siemień 3
24. gm. Sławatycze ... 4
25. gm. Sosnówka 8
26. gm. Stara Kornica 1
27. gm. Tuczna 2
28. gm. Ulan Majorat 5
29. gm. Wisznice 10
30. gm. Wołyń 6
31. gm. Zalesie 9

RAZEM : 347

Pozostali pacjenci placówek odwykowych (pacjenci pierwszorazowi) byli mieszkańcami innych województw.

Wskaźnik zachorowalności rocznej, w przeliczeniu na 100 tys. mieszkańców : 112

SAMOBÓJSTWA I PRÓBY SAMOBÓJCZE .

W 1994 r w województwie białskopodlaskim dokonano 136 zamachów samobójczych. 83 % samobójstw było udziałem mężczyzn. Najczęściej na własne życie targali się mężczyźni w wieku 31 - 50 lat (50 % ogółu odnotowanych samobójstw), z wykształceniem podstawowym (40 %), lub zasadniczym zawodowym (33 % ogółu), o statusie zawodowym : bezrobotny (24 %), pracownik fizyczny lub rolnik (po 20 %).

Miejscami czynów samobójczych były :

1. zabudowania gospodarcze (44 % dokonanych zamachów),
2. mieszkanie (22 %),
3. park , las (13 %)

Preferowanym sposobem popełnienia samobójstwa było powieszenie (96 % przypadków), powodem zamachu - nieporozumienia rodzinne (19%). Dominują samobójstwa z powodów nieustalonych.

50 - ciu zamachów samobójczych dokonano pod wpływem alkoholu (stanowi to 36,7% ogółu opisywanych czynów).

Samobójstwa pod wpływem alkoholu są zdominowane przez mężczyzn (95% przypadków). Odnotowano, iż 95% samobójstw pod wpływem alkoholu zostało dokonanych przez powieszenie, jeden przypadek to otrucie gazem (zaangażowana w ten czyn była kobieta). Samobójstwa pod wpływem alkoholu, jak zresztą wszystkie te zamachy, mają trudny do jednoznacznego określenia powód (poza zaburzeniami świadomości). Wśród powodów ustalonych dominują :

- nieporozumienia rodzinne : 26% przypadków,
- złe warunki ekonomiczne : 16%.

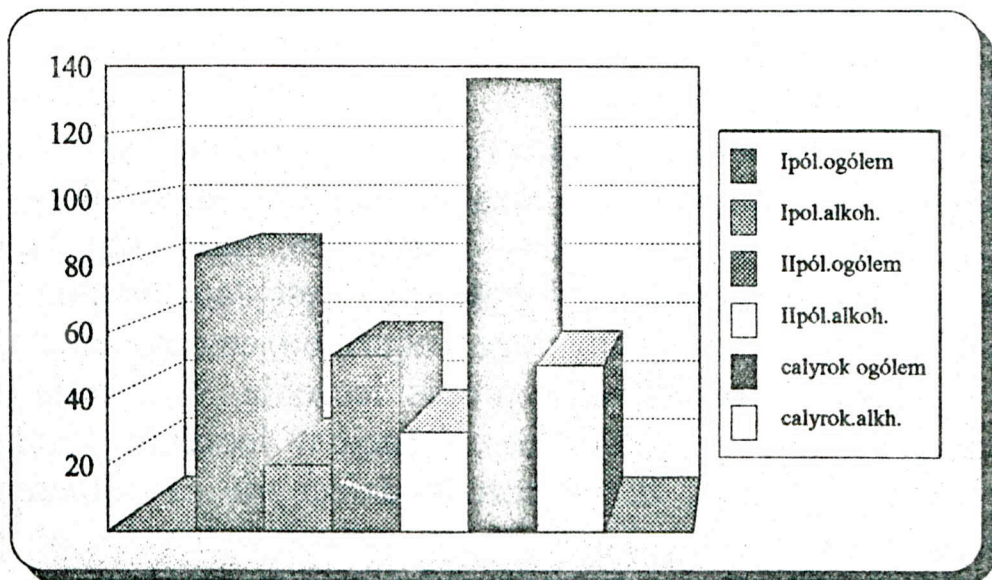
79 % samobójstw pod wpływem alkoholu było udziałem mężczyzn w wieku 31 - 50 lat, drugą grupą ryzyka wiekowego jest przedział 21 - 30 lat (10% przypadków).

W populacji samobójców pod wpływem alkoholu 42% stanowili bezrobotni, 26% rolnicy, 21% - pracownicy fizyczni. Zamachy samobójcze najczęściej dokonywane są w niedziele (24% ogółu odnotowanych przypadków), we czwartki (18%), oraz we środy (15 %). Dość sporadycznie samobójcy dokonują swych czynów w piątki.

Od 1 lipca do końca grudnia 1994 roku doszło do 53 zamachów samobójczych, 30 z nich dokonano pod wpływem alkoholu (stanowi to 56 % opisywanych czynów).

98 % prób samobójczych kończy się zejściem śmiertelnym.

Rys.10 *Samobójstwa w woj. białkopodlaskim w 1994 r.*



INNE DOLEGLIWOŚCI ZDROWOTNE SPOWODOWANE PRZEZ NADUŻYWANIE ALKOHOLU .

Z powodu różnych dolegliwości psychosomatycznych, których podłożem było wcześniejsze picie alkoholu, karetki pogotowia ratunkowego wyjeżdżały 952 razy w ciągu roku. Oznacza to, iż 3 mieszkańców na 1000 wymagało pomocy lekarskiej z wyżej wymienionych przyczyn. Najczęściej odnotowywano takie objawy jak: utrata przytomności po spożyciu alkoholu, padaczka alkoholowa, bóle serca zbliżone do zawałowych, duszności.

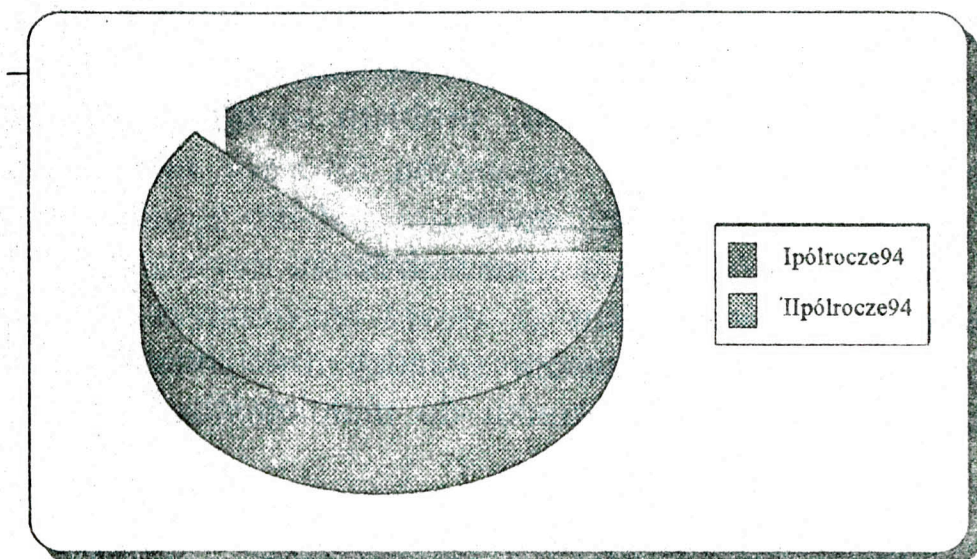
Z analogicznymi objawami zarejestrowano 290 pacjentów w izbach przyjęć. 4 dzieci było hospitalizowanych z powodu pobicia przez pijanych rodziców.

W okresie 1.07.94 - 31.12.94 pogotowie ratunkowe udzieliło pomocy 620 osobom z dolegliwościami poalkoholowymi. Hospitalizowano dwoje dzieci pobite przez pijanych rodziców.

Oddziały pediatryczne szpitali naszego województwa sygnalizują, iż coraz większa liczba hospitalizowanych dzieci pochodzących z rodzin alkoholowych jest zaniedbana, niedożywiona, przejawia duże zaburzenia emocjonalne. Czynniki te wpływają negatywnie na proces leczenia, wydłużają go, niejednokrotnie wywołują komplikacje w leczeniu. Zdarzają się również przypadki, że wyleczone dzieci nie są odbierane przez rodziców (występuje konieczność odwoływania się do pomocy policji w celu doprowadzenia rodziców do szpitala po swoje dzieci).

Rys.11

*Interwencje Pogotowia Ratunkowego w 1994 r
(zaburzenia poalkoholowe).*



W drugim półroczu 94 r nastąpił prawie dwukrotny wzrost zgłoszeń dolegliwości poalkoholowych, w których pomocy udzielało Pogotowie Ratunkowe.

Pomoc medyczna udzielana jest najczęściej osobom w przedziale wiekowym 30 - 50 lat

ALKOHOLOWA PATOLOGIA ŻYCIA RODZINNEGO.

Monitorowanie problemów związanych z alkoholową patologią życia rodzinnego oparte zostało na analizie danych pochodzących z Wojewódzkiego Zespołu Pomocy Społecznej, Sądów Rejonowych oraz Wojewódzkiej Komendy Policji.

Opisując wyżej wymieniony problem uwzględniono następujące zjawiska :

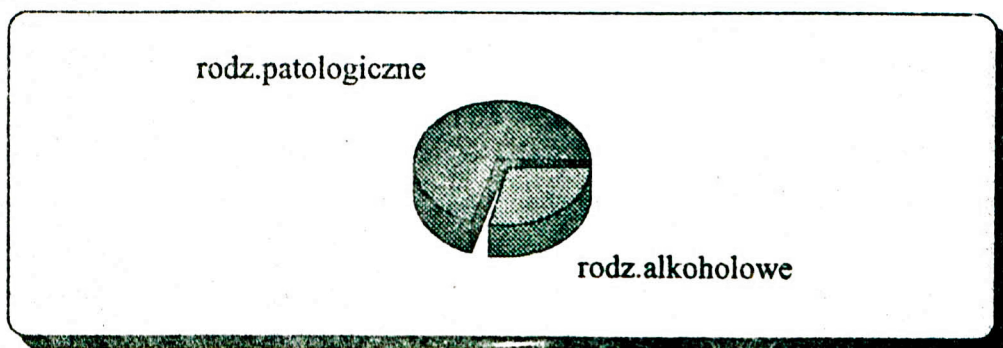
- liczba rodzin patologicznych,
- ubóstwo w rodzinie, pomoc rodzinom,
- interwencje domowe,
- ograniczenie i pozbawienie władzy rodzicielskiej
- nadzór kuratora w stosunku do małoletnich

RODZINY PATOLOGICZNE - UBÓSTWO, POMOC.

W ubiegłym roku na terenie naszego województwa odnotowano 2937 rodzin patologicznych. W przypadku 1134 rodzin powodem patologii był alkoholizm. W alkoholowych gospodarstwach domowych w sumie zamieszkiwały 4692 osoby. Imanentną cechą towarzyszącą alkoholizmowi jest ubóstwo rodziny. Szacunkowo, w ciągu 1994 r, na pomoc społeczną rodzinom alkoholowych wydatkowano kwotę 907 200 000 starych zł.

Rys.12

Rodziny alkoholowe w ogólnej populacji rodzin patologicznych.



Zaprezentowane dane to wynik rozpoznania problemu przez Pomoc Społeczną. Wszystkie te rodziny uzyskały pomoc finansową ze strony państwa. Trzeba podkreślić, iż wielkości te nie obrazują całościowego problemu. Istnieje znaczna ilość rodzin alkoholowych, które nie sygnalizują swojego problemu na zewnątrz, czy to z powodu wstydu przed społecznością lokalną, czy też w rodzinach tych nie występują jaskrawe przypadki ubóstwa.

Szacunkowa wielkość udzielonej pomocy finansowej bazuje na średniej stawce zasiłku losowego, która oscyluje wokół kwoty 800 000 starych zł. Pracownicy Pomocy Społecznej uważają, że wyasygnowane kwoty są małe w odniesieniu do wielkości problemu, jednakże nie można ich zwiększyć z uwagi na szczupłość budżetu.

Tabela nr 3

Liczba alkoholowych gospodarstw domowych oraz osób zamieszkujących w tych rodzinach; w rozbiciu na poszczególne gminy województwa białkopodlaskiego.

L.p.	Jednostka administracyjna	Liczba gospodarstw	Liczba osób w gospodarstwach
1.	m. Biała Podlaska	291	971
2.	m. Międzyrzec Podlaski	21	105
3.	m. Radzyń Podlaski	97	329
4.	m. i gm. Łosice	31	88
5.	m. i gm. Parczew	47	112
6.	m. i gm. Terespol	69	273
7.	gm. Biała Podlaska	40	240
8.	gm. Czemierniki	28	121
9.	gm. Dębowa Kłoda	1	1
10.	gm. Drelów	12	29
11.	gm. Hanna	10	36
12.	gm. Huszlew	8	55

L.p.	Jednostka administracyjna	Liczba gospodarstw	Liczba osób w gospodarstwach
13.	gm. Jabłoń	11	60
14.	gm. Janów Podlaski	23	119
15.	gm. Kodeń	11	74
16.	gm. Komarówka Podlaska	31	122
17.	gm. Konstantynów	12	54
18.	gm. Kąkolewnica	33	152
19.	gm. Leśna Podlaska	2	9
20.	gm. Łomazy	8	49
21.	gm. Międzyrzec Podlaski	34	159
22.	gm. Milanów	6	29
23.	gm. Olszanka	5	16
24.	gm. Piszczac	28	123
25.	gm. Platerów	3	10
26.	gm. Podedwórze	6	20
27.	gm. Radzyń Podlaski	36	241
28.	gm. Rokitno	18	92
29.	gm. Rossosz	4	28
30.	gm. Sarnaki	2	5
31.	gm. Siemień	26	118
32.	gm. Sławatycze	11	38
33.	gm. Sosnówka	20	91
34.	gm. Stara Kornica	4	30
35.	gm. Tuczna	53	247
36.	gm. Ulan Majorat	13	98
37.	gm. Wisznice	27	111
38.	gm. Wohyń	28	118
39.	gm. Zalesie	24	119
	RAZEM :	1,134	4,692

W statystycznym, alkoholowym gospodarstwie domowym średnio zamieszkują 4 osoby. Zakładając, że tylko jedna z osób nadużywa alkoholu, problem ten dotyka trzech innych, skazując ich na permanentne ubóstwo, strach, problemy emocjonalne i inne.

Odnosząc powyższy problem do ogólnej liczby mieszkańców województwa, należy zaznaczyć, iż trudności materialnych o podłożu alkoholowym doświadczają 1,5 % ludności.

POZBAWIENIE I OGRANICZENIE WŁADZY RODZICIELSKIEJ.

Osoby nadużywające alkohol, albo też uzależnione od niego, w zasadzie nigdy nie wywiązują się z podstawowych obowiązków, jakie nakłada na nie funkcjonowanie w rodzinie. Nie czują się odpowiedzialne za status materialny rodziny, dzieciom nie stwarzają warunków właściwego rozwoju, wręcz przeciwnie - to dzieci są często tymi, na których spada frustracja, rozdrażnienie, "upust energii" - są ofiarami przemocy. Z powodu nie wywiązywania się z funkcji rodzicielskich, do sądów wpłynęło 121 wniosków o ograniczenie bądź pozbawienie władzy rodzicielskiej (dane za 1994 r).

W sumie, w obu Sądach Rejonowych, orzeczono :

- 16 wyroków o pozbawieniu władzy rodzicielskiej,
- 61 wyroków o ograniczeniu władzy rodzicielskiej,
- 3 wyroki o zawieszeniu władzy rodzicielskiej.

W każdym z analizowanych tu przypadków podstawą wniosku był alkoholizm jednego bądź dwojga rodziców.

Problem dysfunkcji rodziny z powodów alkoholowych jest problemem narastającym. Aby go zobrazować posłużmy się danymi Sądu Rejonowego w Białej Podlaskiej.

Wskazanie w/w Sądu ma swe uzasadnienie w nasileniu problemów alkoholowych zasygnalizowanych wcześniej. Jak pamiętamy to na obszarze działania tego Sądu znajduje się największa liczba alkoholowych gospodarstw domowych, z tego terenu "rekrutuje się" największa liczba pacjentów z poalkoholowymi problemami zdrowotnymi itd.

Tabela nr 4

Wyroki Sądu Rejonowego w Białej Podlaskiej w wybranych kwalifikacjach prawnych - analiza porównawcza lat 93 i 94

Kwalifikacja	1993 rok	1994 rok	Wzrost l. spr.
Pozbawienie władzy rodzicielskiej	6	8	34%
Ograniczenie władzy rodzicielskiej	21	49	133%
Nadzór kuratora w stosunku do nieletnich z pow demoralizacji	11	14	28%

Potwierdzeniem hipotezy o stałym wzroście dysfunkcji rodziny alkoholowej jest fakt, iż w przeciągu roku ilość orzeczeń o ograniczeniu władzy rodzicielskiej wzrosła o 133 %.

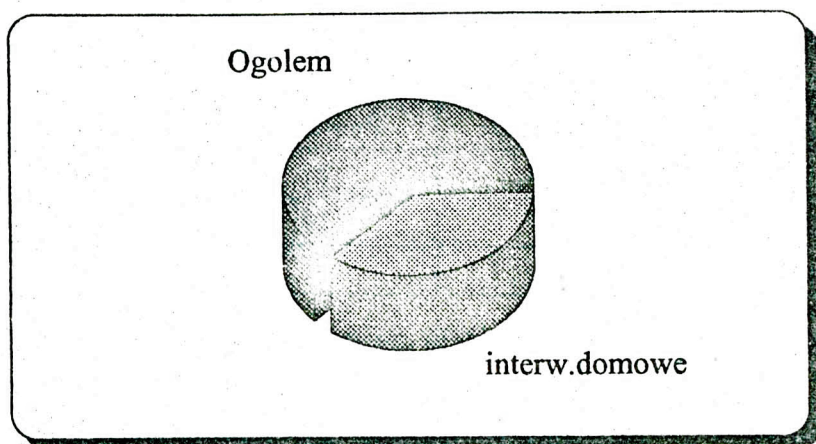
Przemoc, utrudnianie rodzinie normalnego funkcjonowania, to niektóre z powodów, które stoją za wnioskami o zastosowaniu obowiązku poddania się leczeniu odwykowemu. W 1994r w skali województwa orzeczono 64 wyroki o leczeniu odwykowym, z czego w zakładzie stacjonarnym 28 (stanowi to 44% ogółu wyroków).

INTERWENCJE DOMOWE, ZNEĆANIE SIĘ NAD RODZINĄ PRZEMOC.

Na przestrzeni minionego roku, z powodu zakłóceń porządku publicznego, policja musiała interweniować 13 455 razy. 7058 przypadków stanowiły interwencje domowe. Powodem uciekania się do pomocy policji były przede wszystkim awantury domowe, bójki, znęcanie się nad rodziną, przemoc fizyczna.

Rys. 13

Interwencje domowe policji w stosunku do ogólnej liczby interwencji (dane za 1994 r).



NADZÓR KURATORA W STOSUNKU DO NIELETNICH.

Postawy patologiczne w obszarze funkcjonowania społecznego rodziców pociągają za sobą problem niedostosowania społecznego dzieci. Z całą pewnością nie możemy tu mówić o pełnym powielaniu tych postaw u dzieci, jednakże problem taki występuje i warto się nad nim zatrzymać.

W 1994 r na obszarze województwa białkopodlaskiego w stosunku do 76 nieletnich orzeczono nadzór kuratora. Powodem tych decyzji były czyny karalne oraz demoralizacja. W analizowanych przypadkach demoralizacja nieletnich miała swe źródło w patologicznej rodzinie, najczęściej alkoholizmie jednego lub dwojga rodziców.

Tabela nr 5

Zastosowanie nadzoru Kuratora w stosunku do nieletnich na podstawie wyroków Sądów Rejonowych woj. bialsko-podlaskiego w 1994 r.

	Sąd Rejonowy w Radzynie Podlaskim	Sąd Rejonowy w Białej Podlaskiej	Dane dla całego województwa	
Czyny karalne	27	27	54	71%
Demoralizacja	8	14	22	29%
Ogółem	35	41	76	100%

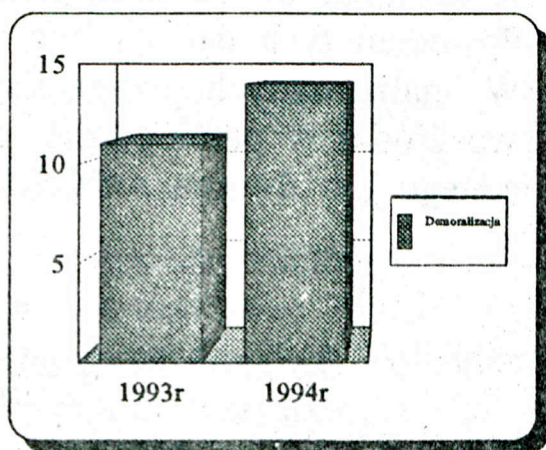
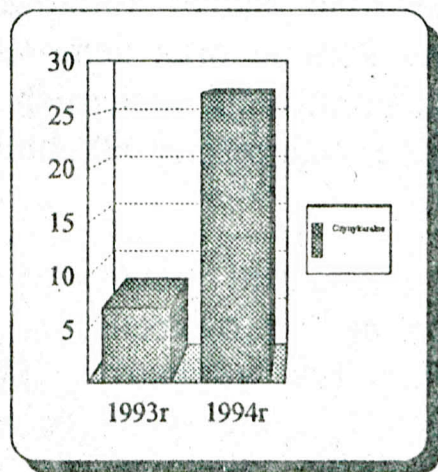
Tabela nr 6

Zastosowanie nadzoru Kuratora w stosunku do nieletnich na podstawie wyroków Sądu Rejonowego w Białej Podlaskiej - analiza porównawcza lat : 1993 i 1994.

	1993 r	1994 r
Czyny karalne	7	27
Demoralizacja	11	14
Ogółem	18	41

Rys.14

Nadzór Kuratora w stosunku do nieletnich - analiza porównawcza lat 93 i 94 (dla obszaru działania Sądu w Białej Podlaskiej)



ZABURZENIA ZACHOWANIA SPOWODOWANE NIETRZEŻWOŚCIĄ.

Monitorowanie zjawisk obejmujących :

- 1.przestępstwa popełniane pod wpływem alkoholu
- 2.wypadki drogowe spowodowane nietrzeźwością
- 3.nietrzeźwość kierowców
- 4.znaczne upojenie alkoholowe
- 5.zakłócenia porządku publicznego
- 6.inne wykroczenia

oparto na analizie dokumentów Komendy Wojewódzkiej Policji,
Izby Wytrzeźwień oraz Kolegiów d/s Wykroczeń.

PRZESTĘPSTWA

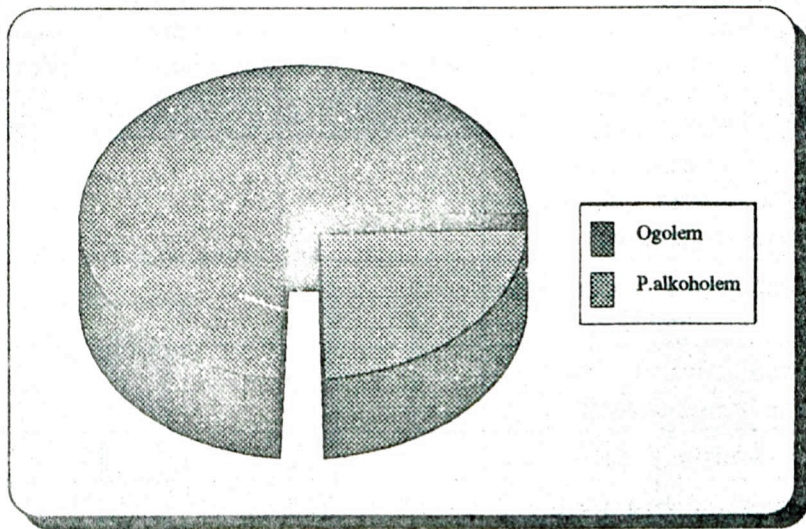
Tabela nr 7 *Przestępstwa popełnione na terenie województwa w 1994 r.
(wybrane kwalifikacje prawne).*

Kwalifikacja prawna	Ogółem	Dorośli pod wpływem alkoholu	Nieletni pod wpływem alkoholu
Zabójstwa	8	4	
- w tym zabójstwa o charakterze nieporozu- mień rodzinnych	3	2	
- zabójstwa o charakte- rze chuligańskim	1	1	
- zabójstwa o charakte- rze rabunkowym	1	1	
Uszkodzenie ciała	108	44	
Udział w bójce lub w pobiciu	166	43	
Zgwałcenie	12	8	
- w tym gwałt ze szczególnym okrucieństwem	3	3	

Kwalifikacja prawna	Ogółem	Dorośli pod wpływem alkoholu	Nieletni pod wpływem alkoholu
Znęcanie się nad rodziną	267	142	
Kradzież mienia	428	97	10
Kradzież z włamaniem	364	99	21
Rabunek i wymuszenie rozbójnicze	71	27	3
Czynna napaść na funkcjonariusza publicz.	21	18	
Przestępstwa drogowe	221	43	
Razem wszystkie przestępstwa	2,046	642	40

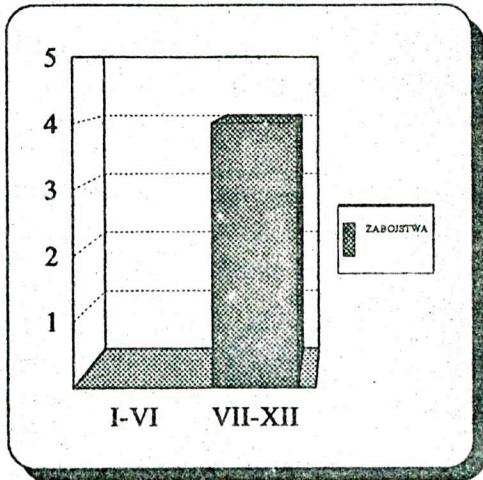
Rys. 15

Przestępstwa dokonane pod wpływem alkoholu w ogólnej liczbie przestępstw (1994 r.)

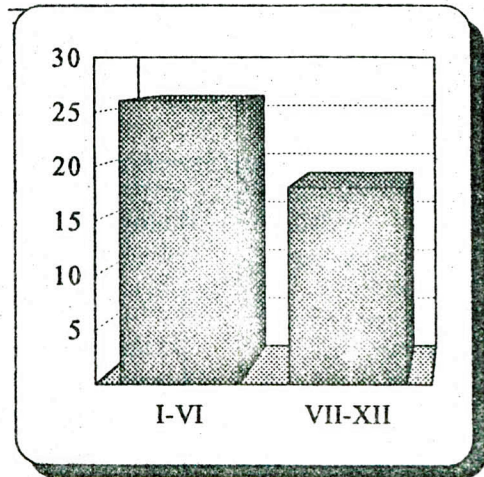


Rys.16

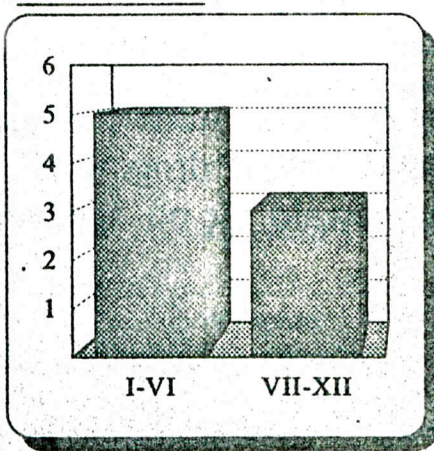
Analiza porównawcza przestępstw popełnionych pod wpływem alkoholu w I i II półroczu 1994 r (wg wybranych kwalifikacji prawnych) - zestawienie ilościowe



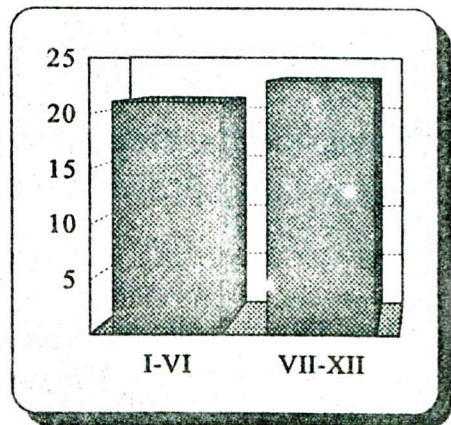
ZABÓJSTWA



USZKODZENIE CIAŁA



ZGWAŁCENIA



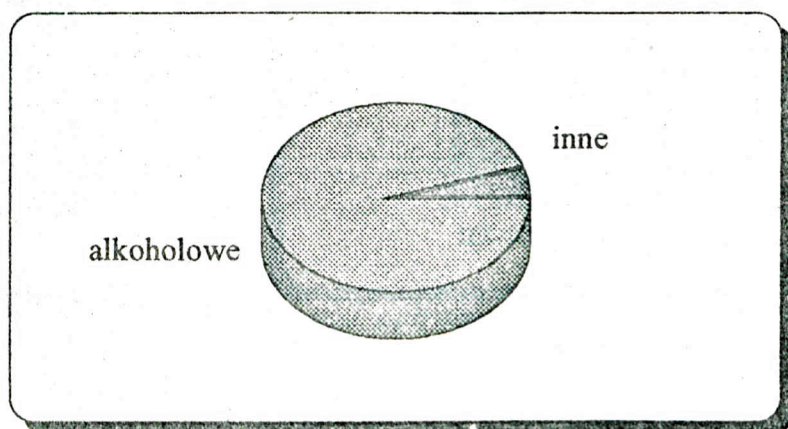
UDZIAŁ W BÓJCE LUB POBICIU

PRZESTĘPSTWA I WYKROCZENIA DROGOWE

W 1994r funkcjonariusze policji w sumie zatrzymali 1268 praw jazdy, w 1183 przypadkach zatrzymanie prawa jazdy było spowodowane nietrzeźwością kierowców.

Rys.17

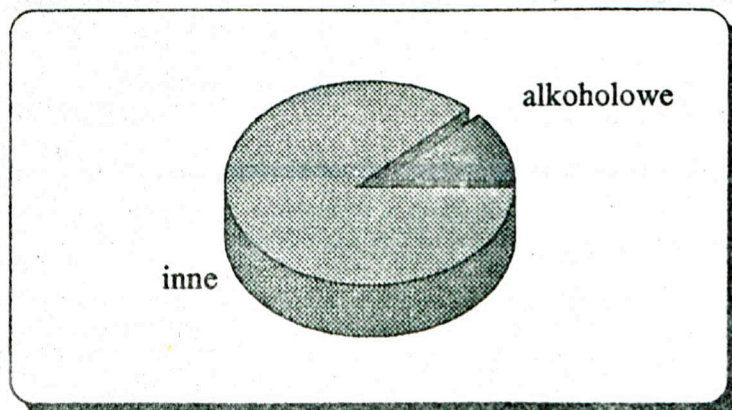
Zatrzymanie prawa jazdy za prowadzenie pojazdów mechanicznych po spożyciu alkoholu, w stosunku do ogólnej liczby zatrzymanych praw jazdy w 1994r.



W analogicznym okresie, na terenie województwa białkopodlaskiego, doszło do 806 kolizji drogowych, 118 kierowców, sprawców kolizji, znajdowało się po spożyciu alkoholu.

Rys.18

Nietrzeźwi kierowcy, sprawcy kolizji drogowych, w ogólnej liczbie kolizji (1994r).



Orzekaniem o wykroczeniach w ruchu drogowym, odnotowanych przez policję, zajmowały się Kolegia d/s Wykroczeń

W analizowanym okresie tj. 1994r, Kolegia w Białej Podlaskiej oraz w Radzynie Podlaskim rozpatrzyły następujące ilości spraw :

Tabela nr 8

Ilościowe zestawienie spraw rozpatrywanych przez Kolegia d/s Wykroczeń, związanych z wykroczeniami drogowymi.

Kodeks Wykroczeń	Kolegium d/s Wykroczeń Biała Podlaska	Kolegium d/s Wykroczeń Radzyń Podlaski	Ogółem	% ogólnej liczby spraw
art.86 § 2 zagrożenie bezpieczeństwa w ruchu drogowym (po użyciu alkoholu)	8 spraw 6 grzywn	4 sprawy 3 grzywny	12 spraw 9 grzywn	0.3
art.87 § 1 prowadzenie pojazdów mechanicznych pod wpływem alkoholu	943 sprawy 943 zakazy prowadzenia pojazdów mechanicznych (+grzywna)	294 sprawy 294 zakazy prowadzenia pojazdów mechanicznych (+ grzywna)	1237 spraw 1237 zakazów prowadzenia pojazdów mechanicznych (+ grzywna)	33.7
art. 87 § 2 prowadzenie pojazdów niemechanicznych pod wpływem alkoholu	589 spraw 589 zakazów prowadzenia pojazdów niemechanicznych (+grzywna)	422 sprawy 422 zakazy prowadzenia pojazdów niemechan. (+ grzywna)	1011 zakazów prowadzenia pojazdów niemechan.	27.6
RAZEM :	1,540	720	2,260	61.6

Prawie 62 % postępowań przed Kolegium d/s Wykroczeń dotyczyło spraw związanych z zagrożeniami w ruchu kołowym, spowodowanymi przez nietrzeźwych użytkowników dróg.

ZAKŁÓCENIA PORZĄDKU PUBLICZNEGO ORAZ INNE WYKROCZENIA

Osoby nietrzeźwe bardzo często dopuszczają się zachowań nagannych z punktu widzenia interesu społecznego.

Skala tego zjawiska jest dość szeroka, a najlepiej można to zobrazować poprzez analizę wniosków o ukaranie, skierowanych do Kolegium d/s Wykroczeń, gdzie wnioskodawcą jest Policja, której funkcjonariusze interweniują w czynach nieporządkanych społecznie.

Tabela nr 9

Zestawienie liczbowe wniosków o ukaranie do Kolegium d/s Wykroczeń w 1994 r (wybrane kwalifikacje, dotyczące zaburzeń w zachowaniu po spożyciu alkoholu).

Nazwa wykroczenia	Liczba wniosków	%
Wszystkie wykroczenia ogółem	4,714	100
Przeciwko porządkowi i spokojowi publicznemu	296	6.3
- w tym art. 51§ 2 KW (pod wpływem alkoholu)	191	64.5
Przeciwko obyczajności publicznej	71	1.5
Wykroczenia z Ustawy o Przeciwdziałaniu Alkoholizmowi ogółem	48	1.01

- w tym art. 43 ust. 1 (spożywa- nie alk. w miejscach nieodzwolonych)	25	52
- w tym art. 43 ust. 3 (nabywa- nie lub spożywanie alkoh w miejscach nielegalnej sprzedazy)	23	48

Pola tabeli zaznaczone kolorem szarym wskazują na udział % danego wykroczenia w stosunku do wykroczenia wyszczególnionego jako podstawowe.

Poza wykroczeniami wyróżnionymi powyżej, Kolegia d/s Wykroczeń rozpatrywały wnioski o ukaranie z powodu przebywania w miejscu pracy w stanie nietrzeźwym. W sumie, w skali minionego roku, wpłynęło 49 wniosków o w/w powództwie. Kolegia ukarały grzywną 48 osób z powodu nietrzeźwości w miejscu pracy.

Zaangażowanie organów Policji w rozwiązywanie problemów o podłożu alkoholowym nie zamyka się w działaniach opisanych powyżej. Na odnotowanie zasługują działania prewencyjne takie jak : doprowadzenie osób nietrzeźwych do Izby Wytrzeźwień z powodu znacznego upojenia alkoholowego, doprowadzenie nietrzeźwych do miejsca zamieszkania, kierowanie powiadomień do Komisji d/s Przeciwdziałania Alkoholizmowi.

Tabela nr 10 Zestawienie liczbowe wybranej działalności prewencyjnej funkcjonariuszy Policji w 1994 r

Zagadnienia działalności prewencyjnej	Liczba czynności
Doprowadzenie nietrzeźwych do Izby Wytrzeźwień	2,456
Doprowadzenie nietrzeźwych do miejsca zamieszkania	445
Skierowanie powiadomień do Komisji ds. Alkohol.	156

W jednostkach Policji, w pomieszczeniach dla zatrzymanych, przebywały 332 osoby w stanie nietrzeźwym, z czego 103 osoby za popełnienie wykroczenia lub podejrzane o popełnienie przestępstwa oraz 229 osób w związku z doprowadzeniem do wytrzeźwienia (zgodnie z art. 40 ust.2 Ustawy z dn. 26.03.1982 r).

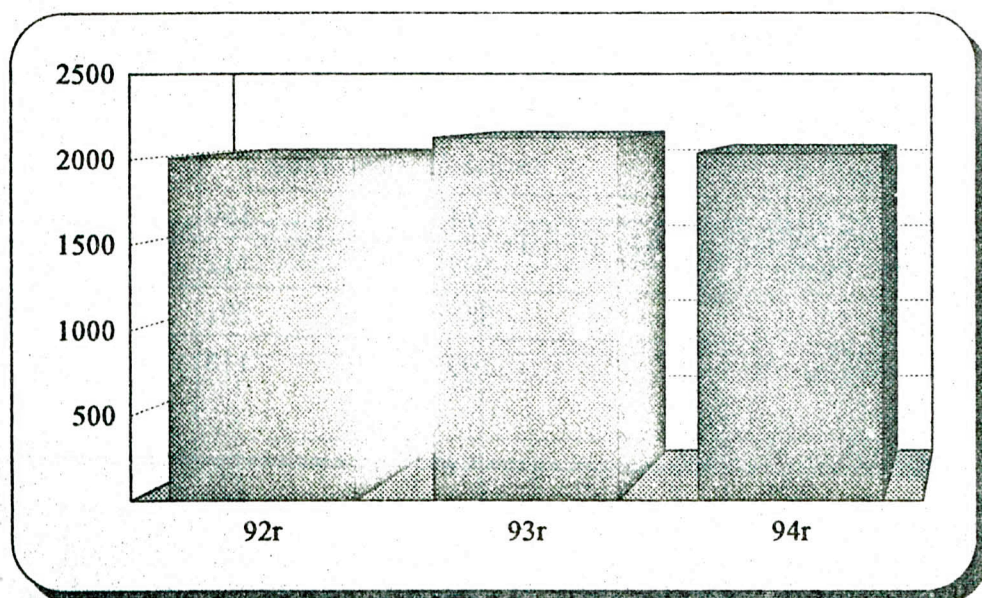
IZBA WYTRZEŻWIEN

W minionym roku do Izby Wytrzeźwień w Białej Podlaskiej trafiło 2030 osób.

Przypomnijmy, iż Izba Wytrzeźwień dysponuje 12 łózkami noclegowymi i jest jedyną tego typu placówką na terenie województwa.

Rys.19

Zestawienie ilościowe, porównawcze, osób przebywających w Izbie Wytrzeźwień na przestrzeni lat: 92 - 94



Powyższe zestawienie wyraźnie pokazuje, że od trzech lat ilość pensjonariuszy Izby Wytrzeźwień utrzymuje się na zbliżonym poziomie i jest wysoka, bowiem w ujęciu statystycznym, w przeliczeniu na 100 tys. mieszkańców, 657 osób trafia do Izby Wytrzeźwień.

Charakterystyka osób przebywających w Izbie Wytrzeźwień przedstawia się następująco :

Tabela nr 11

Zestawienie ilościowe osób przebywających w IW.

	I - VI 94 r	VII - XII 94r	1994 rok
Ogółem	1,014	1,016	2,030
Po raz pierwszy w roku	722	760	1,482
Po raz drugi w roku	150	139	289
Więcej niż 2 x w roku	142	117	259

Tabela nr 12

Zatrzymani wg wieku (zestawienie ilościowe)

	I - VI 94 r	VII - XII 94 r	1994 r
poniżej 18 roku życia	39	26	65
18 - 24 lata	174	169	343
25 - 29 lat	107	112	291
30 - 50 lat	585	591	1,176
powyżej 50 roku życia	109	118	227

Pacjenci młodociani tj. osoby poniżej 18 roku życia stanowili następującą reprezentację :

1. uczniowie - 39
2. pracujący - 2
3. inni (nie pracujący i nie uczący się) - 24

Rys.20

Zatrzymani w IW - zestawienie wg charakteru wykonywanej pracy

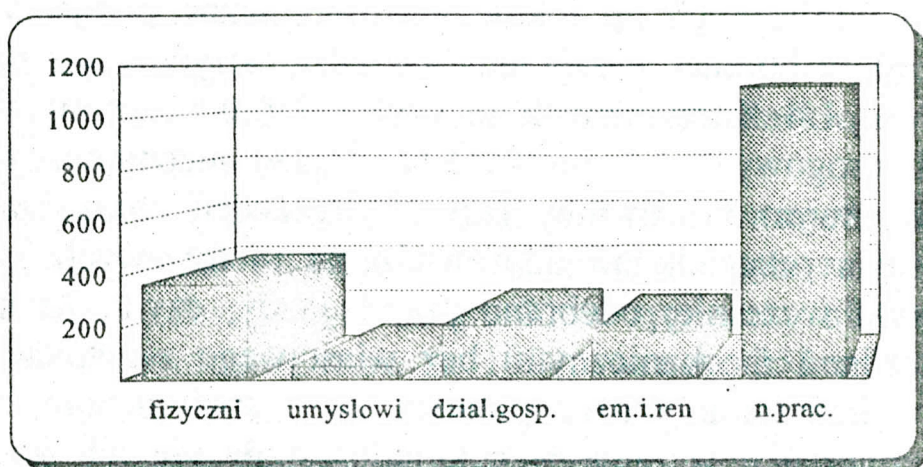


Tabela nr 13

Zatrzymani w IW wg charakteru wykonywanej pracy
- zestawienie ilościowe

	I - VI 94 r	VII - XII 94 r	1994 r
pracownicy fizyczni	201	162	363
pracownicy umysłowi	23	28	51
prowadzący dział. gospod na wł. rachunek	97	108	205
emeryci i renciści	106	75	181
bez zawodu, nie pracujący	548	610	1,115

Uwzględniając charakter pracy "pensjonariuszy" Izby Wyrzeźwień warto odnotować, iż 55 % z nich nie pracowało lub nie posiadało zawodu, 16 % stanowili pracownicy fizyczni.

Zatrzymani w Izbie Wytrzeźwień to w 55 % osoby żonate, 33 % stanowią kawalerowie.

3/4 osób przebywających w Izbie Wytrzeźwień znalazło się tam z powodu awanturnictwa (awantury domowe, awantury w miejscach publicznych np. lokale gastronomiczne, przejścia graniczne, udział w bójkach z użyciem narzędzi ostrych typu nóż).

Prawie 1/4 zatrzymanych to osoby, które uczestniczyły w kolizjach drogowych lub prowadziły pojazd mechaniczny w stanie nietrzeźwym. Pracownicy Izby Wytrzeźwień coraz częściej stykają się z przypadkami doprowadzenia nietrzeźwych kierowców, którym wcześniej odebrano prawo jazdy, czyli, że kierowali oni pojazdami mechanicznymi bez właściwego zezwolenia.

Generalnie można pokusić się o stwierdzenie, że osoby przebywające w Izbie w celu doprowadzenia ich do wytrzeźwienia, to w zdecydowanej większości ci, którzy stanowią poważne zagrożenie dla bezpieczeństwa w ruchu drogowym, bezpieczeństwa osobistego innych oraz bezpieczeństwa mienia społecznego.

PODSUMOWANIE

W wyniku przeprowadzonych badań monitoringowych problemów alkoholowych województwa białkopodlaskiego stwierdzono, co następuje:

1. W województwie obserwuje się dość dobrze rozwiniętą sieć sprzedaży detalicznej alkoholu (65 % gmin posiada znacznie niższy wskaźnik dostępności do punktów sprzedaży alkoholu niż średnia wojewódzka, która za 1994r wynosi: 253 mieszkańców .od 0 lat. na jeden punkt sprzedaży napoi alkoholowych)
2. Mieszkańcy naszego województwa preferują takie napoje alkoholowe jak piwo i wódka.
3. Łatwość dostępu do punktów sprzedaży alkoholu może sprzyjać wzrostowi jego konsumpcji.
4. W minionym roku 28 na 10 tys. mieszkańców wymagało pomocy lekarskiej z powodu ostrej indoksykacji alkoholowej.
5. 14 % odnotowanych przez placówki służby zdrowia uszkodzeń ciała, to uszkodzenia pod wpływem alkoholu.
6. Wśród ogólnej liczby zgonów mieszkańców województwa białkopodlaskiego 1% stanowią zgony z powodu marskości wątroby.
7. Obserwuje się systematyczny wzrost zachorowalności na psychozy alkoholowe (w stosunku do roku poprzedniego wzrost ten jest ponad dwukrotny).
8. W placówkach odwykowych, w 94r, zarejestrowano 347 nowych pacjentów (oznacza to, iż 1 na 1000 mieszkańców musiał poddać się leczeniu odwykowemu).
9. 37 % odnotowanych w minionym roku samobójstw dokonano pod wpływem alkoholu.
10. Z powodu dolegliwości psychosomatycznych, których

podłożem było wcześniejsze picie alkoholu karetki Pogotowia Ratunkowego wyjeżdżały 952 razy (statystycznie ujmując : prawie trzy razy dziennie).

11. W alkoholowych gospodarstwach domowych zamieszkuje 1,5 % mieszkańców województwa (dane niepełne, oparte na rozpoznaniu problemu ubóstwa przez Pomoc Społeczną).
12. Systematycznie wzrasta liczba rodziców, którzy nie wywiązują się ze swych obowiązków rodzicielskich z powodu alkoholizmu (w ubiegłym roku odnotowano 133% wzrost wniosków o ograniczenie władzy rodzicielskiej - dane dla Sądu Rejonowego w Białej Podlaskiej).
13. Policja interweniowała w ub. roku średnio 19 razy dziennie z powodu nieporozumień i awantur domowych o podłożu alkoholowym.
14. Wzrasta ilość dzieci zagrożonych demoralizacją i zdemoralizowanych.
15. 50% zabójstw, 66% gwałtów, 53% przypadków znęcania się nad rodziną, 38% rabunków i wymuszeń, 85% czynnych napaści na funkcjonariusza policji, 26 % udziałów w bójce lub pobiciu, 40% uszkodzeń ciała - to przestępstwa, których dopuszczają się nietrzeźwi mieszkańcy naszego województwa.
16. Istnieje dość wysoki poziom zagrożenia dla ruchu kołowego ze strony nietrzeźwych kierowców - w ub. roku zatrzymano 1183 prawa jazdy, z powodu jazdy po pijanemu.
17. Osoby nietrzeźwe w znacznym stopniu zakłócają porządek i spokój społeczny.
18. Od kilku lat obserwuje się stały, wysoki odsetek mieszkańców zatrzymanych do wytrzeźwienia w Izbie Wytrzeźwień.
19. Wśród mieszkańców województwa wzrasta poczucie zagrożenia bezpieczeństwa osobistego ze strony osób nietrzeźwych.
20. Obserwuje się spadek wieku pierwszej inicjacji alkoholowej wśród dzieci i młodzieży - przeprowadzone badania wskazują, że pierwszy kontakt z alkoholem przypada na 10 rok życia.

21. Poziom wiedzy uczniów na temat szkodliwości picia alkoholu jest niedostateczny.

