

Podlaska Wytwórnia Samolotów

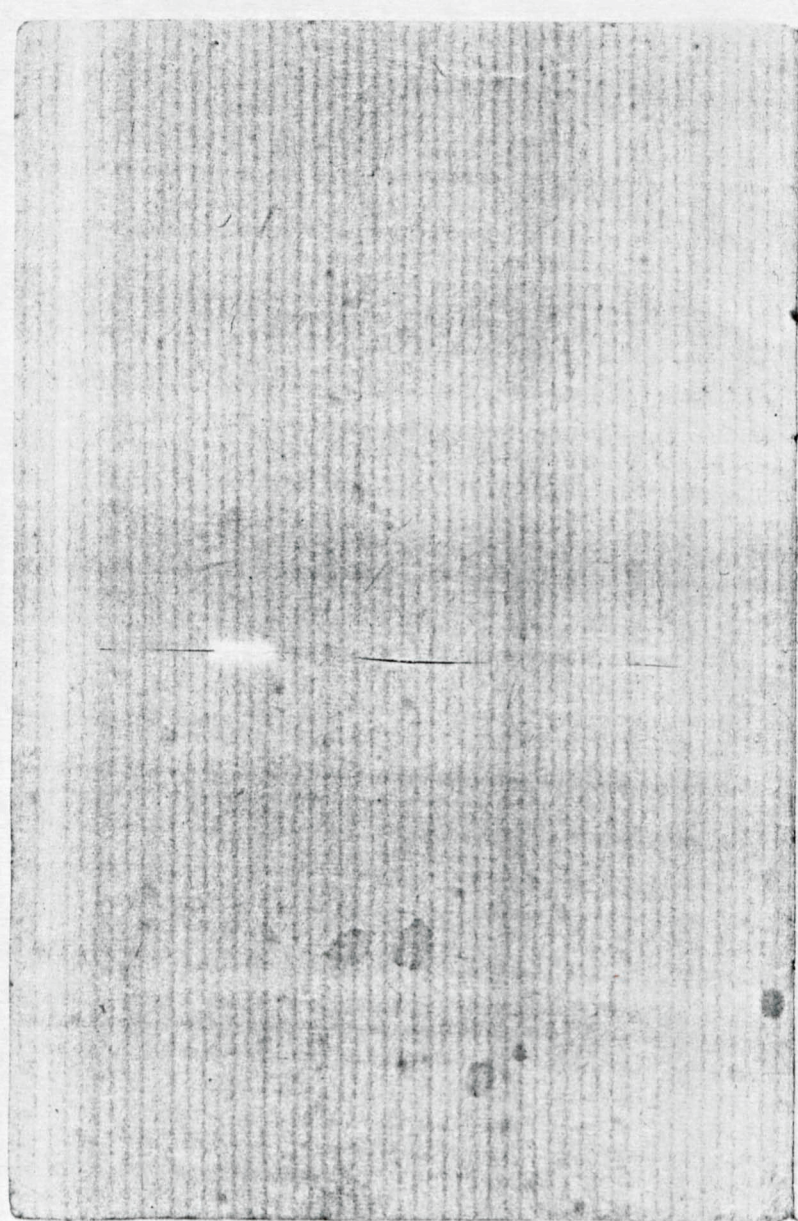
Spółka Akcyjna
w Białej-Podlaskiej.



Regulamin Pracy



Drukarnia Podlaska w Białej Podl.



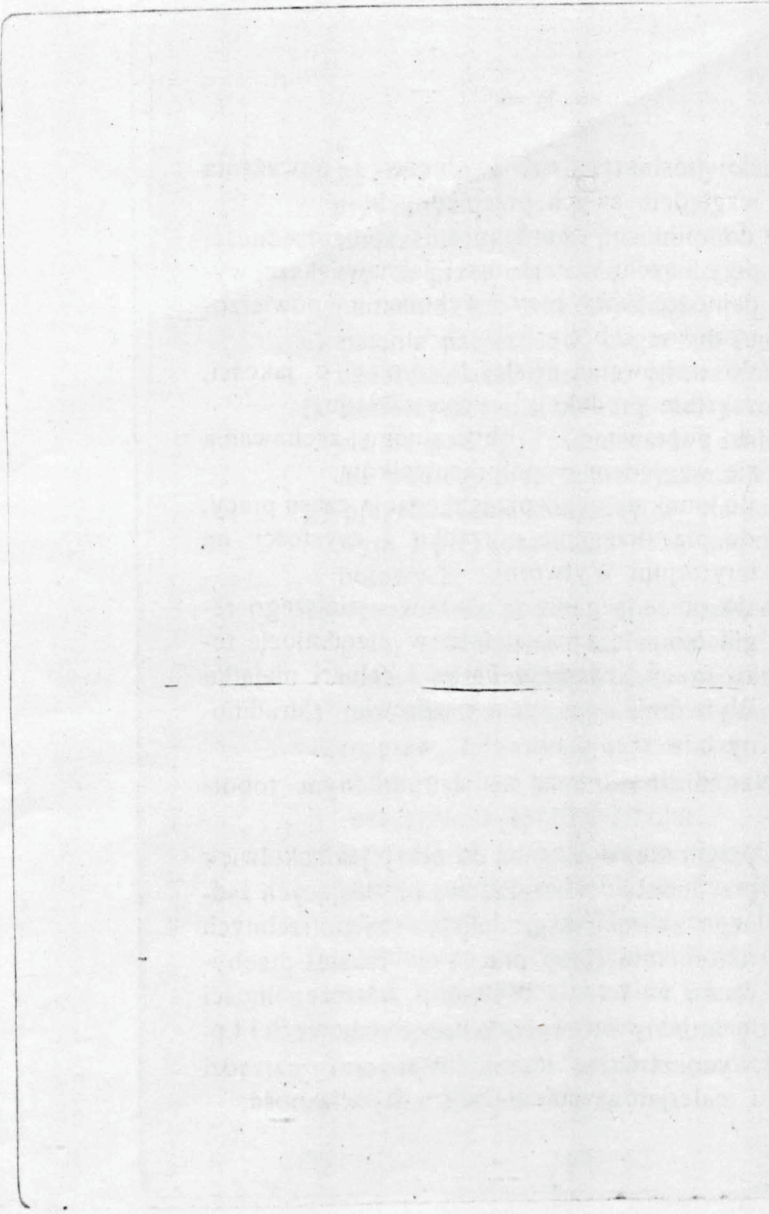
Podlaska Wytwórnia Samolotów

Spółka Akcyjna
w Białej-Podlaskiej.



Regulamin Pracy





Art. I.

Istota regulaminu :

1. Niniejszy regulamin zawiera warunki pracy, obowiązujące Zarząd Wytwórni i robotników od dnia 1 stycznia 1932 r. aż do odwołania.

Art. II.

Warunki przyjęcia do pracy:

1. O przyjęciu robotnika do pracy decyduje w każdym poszczególnym wypadku K. W

2. Nowoprzyjęci do pracy robotnicy, względnie robotnice, podlegają obowiązkowo próbie, która trwa w zasadzie 7 dni, może zaś być przedłużona, zależnie od zachodzącej potrzeby, na czas określony w umowach. W przeciągu pierwszych 7 dni próby może być robotnik zwolniony z pracy w każdym czasie bez podania przyczyn i bez żadnego wypowiedzenia pracy, względnie pieniężnego odszkodowania. Po upływie 7 dni, jeśli próba została określona na czas dłuższy, względnie jeżeli robotnik przyjęty został na czas określony, może być robotnik zwolniony po upływie określonego czasu.

3. Do przyjęcia robotnika do pracy wymagane są następujące warunki:

- a) obywatelstwo polskie,
 - b) zdolność fizyczna i wiedza, lub praktyka fachowa do wykonywania robót, wskazanych przy zawiązywaniu umowy o pracę,
 - c) wiek nie niższy od 15 i nie wyższy od 60 lat,
 - d) uregulowany stosunek do służby wojskowej,
 - e) podporządkowanie się niniejszemu regulaminowi.
4. Na dowód posiadania powyższych warunków winien robotnik, ubiegający się o pracę :
- a) przedstawić dokumenty osobiste,
 - b) poddać się badaniu lekarza, do którego zostaje skierowany przez K. W.,
 - c) przedstawić dokumenty, potwierdzające fachowe wykształcenie, względnie praktykę w danym zawodzie, oraz wykonać z rezultatem zadowalniającym zadaną próbę,
 - d) przedstawić dokumenty wojskowe (odnosi się to do mężczyzn wieku przewidzianym w ustawie o obowiązku służby wojskowej),
 - e) wyrazić zgodę na podporządkowanie się regulaminowi pracy.

Art. III.

Obowiązki zatrudnionych robotników:

1. Każdy z zatrudnionych robotników jest zobowiązany :

- a) do posłuszeństwa, lojalności i poważania względem swych przełożonych,
- b) do pilności, sumienności i oszczędności przy użyciu materiałów i jaknajwiększej wydajności pracy przy wykonaniu powierzonych mu robót,
- c) do zachowania ścisłej tajemnicy o jakości, zakresie produkcji i ruchu zakładu,
- d) do poprawnego i obyczajnego zachowania się względem współpracowników,
- e) do punktualnego przestrzegania czasu pracy,
- f) do przestrzegania porządku i czystości na terytorjum Wytwórni,
- g) do przestrzegania przepisów niniejszego regulaminu, oraz zarządzeń w przedmiocie toku pracy, bezpieczeństwa i całości majątku Wytwórni, oraz życia i zdrowia zatrudnionych w niej osób.

2. Natomiast zabrania się zatrudnionym robotnikom :

- a) przynoszenia ze sobą do pracy jakichkolwiek przedmiotów i artykułów, nie mających żadnego związku z produkcją i niepotrzebnych robotnikom (przy pracy) w czasie przebywania na terenie Wytwórni, w szczególności materiałów łatwopalnych, wybuchowych i t.p.
- b) wynoszenia z terenu Wytwórni narzędzi i materiałów, stanowiących jej własność,

- c) wykonywania na terenie Wytwórni robót prywatnych,
- d) niszczenia urządzeń i przedmiotów Wytwórni, czy to przez złą wolę, czy to przez niedopatrzanie lub lekkomyślność,
- e) palenia papierosów, cygar lub fajek w pomieszczeniach, gdzie to jest zabronione,
- f) zanieczyszczania ubikacji fabrycznych, plucia na podłogę, zaśmiecania i zanieczyszczania podłóg, oraz zanieczyszczania ustępów,
- g) przychodzenia do pracy w stanie nietrzeźwym i przynoszenia z sobą napojów alkoholowych,
- h) opuszczania podczas obowiązującego czasu pracy stanowiska bez zezwolenia lub polecenia organu bezpośrednio nadzorującego,
- i) prowadzenia niezwiązanych z pracą dysput, rozpraw, śpiewów, gwizdania, żartów, śmiechów a także prowadzenia handlu,
- j) wszczynania sporów i bójek,
- k) czytania i kolportowania gazet, książek, pism, oraz prowadzenia na terenie Wytwórni dyskusji i agitacji politycznych,
- l) rozklejania na terytorjum Wytwórni ogłoszeń, odezw, zawiadomień i t. p.
- m) zbierania na terenie Wytwórni podczas pracy jakichkolwiek składek pieniężnych bez wiedzy Kierownictwa,

- n) urządzania wieców i zebrań podczas i po pracy bez wiedzy i zezwolenia Kierownictwa.

Art. IV.

Czas pracy i przerwy pracy:

1. Długość i rozkład czasu pracy w Wytwórni jest regulowany przez Kierownictwo zgodnie z przepisami ustawy z dnia 18/XII-1919 r. (Dz. U. R. P. Nr. 2/20 poz. 7) o czasie pracy w przemyśle i handlu.

2. Praca w Wytwórni trwa 8 godzin dziennie od godziny 7 rano do godziny 12 w południe i od godziny 1 popołudniu do godziny 4 popołudniu — w soboty 6 godzin, od godziny 7 rano do godziny 1 popołudniu. Od godziny 12 w południe do godziny 1 popołudniu daje się robotnikom przerwę dla spożycia posiłku. W soboty praca trwa bez przerwy — O ile Kierownictwo uzna to za potrzebne rozkład czasu może być zmieniony. Miarodajny dla rachuby czasu jest zegar Wytwórni. Początek, koniec, oraz przerwy w pracy oznajmia się robotnikom zapomocą ustalonych sygnałów.

3. Przerwy w pracy dla odpoczynku i spożycia posiłku, oraz przerwy, spowodowane z winy w interesie, lub na prośbę ogółu lub poszczególnych robotników, nie wliczają się do ilości godzin w pracy — inne przerwy w pracy, spowodowane w ciągu dnia roboczego przez Kierownictwo Wytwórni, wliczają się do czasu pracy.

Art. V.

Płace — wypłaty :

1. Każdy robotnik w zależności od swych kwalifikacji i zajmowanego stanowiska jest zaszeregowany do jednej z kategorii i klas następującej tabeli, podług której wyznacza się poszczególnym robotnikom przy zawieraniu umowy płace gwarantowane.

Kategorie:

1) Specjaliści wysoce kwalifikowani, instruktorzy, brygadziści i t. p.

2) Robotnicy wykwalifikowani I klasy

„ „ II „

„ „ III „

3) Robotnicy przyuczeni i pomoc kwalifikowana.

4) Chłopcy (uczniowie) I rok

„ „ II „

„ „ III „

5) Robotnicy niekwalifikowani.

6) Kobiety kwalifikowane.

7) Kobiety niekwalifikowane.

Zaliczanie robotników do jednej z powyższych kategorii i klas należy do kompetencji Kierownictwa Wytwórni.

2. Płaca robotników, należących do kategorii I, regulują osobne umowy. Płace robotników, zaliczonych do pozostałych kategorii i klas — ustala dla poszczególnych robotników Kierownictwo Wytwórni w grani-

cach norm, stosowanych w tym dziale przemysłu, z uwzględnieniem warunków miejscowych.

3. Wypłaty zarobków oraz premji regulowane będą dwa razy w miesiącu to jest 6-go i 20-go każdego miesiąca.

4. Godziny nadliczbowe (pofajerantowe) płatne są w sposób następujący: za pierwsze 2 godziny pracy nadobowiązkowej robotnicy otrzymują dopłatę 50%, za następne 100% dopłaty normalnej płacy. Za ewentualną pracę w dniu świąteczne dopłata wynosi 100%.

5. Przy pracy zamiejscowej wynagrodzenie robotnika wynosi :

- a) za czas jazdy normalna dniówka, licząc czas przejazdu wg. rozkładu plus za godziny,
- b) za czas pracy (stwierdzony przez odbiorcę) normalna dniówka z dodatkiem 50%, przy czem dodatek ten stosuje się tylko do płacy normalnej to jest faktycznych godzin pracy — dodatek ten nie odnosi się do dopłaty za ewentualne godziny nadliczbowe.
- c) zwrot kosztów przejazdu wg. III kl., zwrot kosztów hotelu na podstawie rachunku oraz zwrot kosztów za ewentualne użycie dorożek względnie tramwajów w razie koniecznej potrzeby,
- d) rachunki z kosztów montażowych winny być bezzwłocznie po powrocie do fabryki przedstawione.

6. Zaliczek na zarobki z reguły nie udziela się. Przy rozwiązaniu umowy o pracę, płaça reguluje się robotnikowi przy najbliższej wypłacie. Do zaległych zarobków doliczony będzie procent 2^o/_o zgodnie z punktem 32 Rozporządzenia Prezydenta Rzeczypospolitej z dnia 16/III-28 r. (Dz. Ust. R. P. Nr. 35 poz. 324).

Art. VI.

Potrącenia:

1. Każdy robotnik jest odpowiedzialny materialnie za wydane mu narzędzia i przedmioty, jak również za spowodowane przezeń szkody w majątku Wytwórni przez lekkomyślność lub złą wolę.

2. Z zarobku robotnika mogą być potrącane kwoty :

- a) na pokrycie należności podatkowych i innych opłat publicznych w granicach ustawowego upoważnienia pracodawcy do ich potrącania,
- b) na pokrycie obowiązujących składek ubezpieczeniowych,
- c) kary pieniężne, nałożone przez Kierownictwo za przekroczenie przepisów niniejszego regulaminu, w sumie ogólnej nieprzewyższającej dziesiątej części wynagrodzenia, przypadającego robotnikowi na umówiony termin wypłaty,
- d) na umorzenie ewentualnie pobranej przez niego zaliczki,

- e) na pokrycie należności, obowiązujących (obciążających) robotnika na mocy prawomocnych sądowych tytułów wykonawczych.

Łączna suma z potrąceń zarobków robotników w wypadkach, przewidzianych w pkt. a), c) i d) nie może przewyższać dla samotnych — pół, dla żonatyh zaś i mających dzieci wdowców i wdów — 1/4 należności, kwitowanej przy wypłacie.

Art. VII.

Dnie wolne od pracy:

1. W myśl ustawy następujące dni są wolne od pracy:

- a) niedziela,
- b) uroczyste święta kościelne wyznania rzymsko-katolickiego, a mianowicie: 1) Nowy Rok, 2) Trzech Króli (6 stycznia), 3) pierwszy i 2-gi dzień Wielkiej Nocy, 4) Wniebowstąpienie Pańskie, 5) Rocznica Konstytucji 3 maja, 6) pierwszy i 2-gi dzień Zielonych Świąt, 7) Boże Ciało, 8) Św. Apostołów Piotra i Pawła (29 czerwca), 9) Wszystkich Świętych (1 listopada), 10) Niepokalane Poczęcie N. Marji Panny (8 grudnia), 11) 1-szy i 2-gi dzień Bożego Narodzenia,
- c) dni uroczyste, obchodzone tradycyjnie przez miejscową ludność, o ile zwolnienie od pracy złoży prośbę większość zatrudnionych robotników na 48 godzin naprzód,

d) częściowo Wigilia Bożego Narodzenia i Wielka Sobota, mianowicie do godz. 12-ej.

2. Za dni wolne od pracy nie przysługuje robotnikom żadna zapłata.

Art. VIII.

Urlopy:

1. Robotnikom przysługują płatne urlopy wypoczynkowe według norm, uregulowanych ustawą z dnia 16/V-1922 r. (Dz. U. R. P. Nr. 40/22 p. 334) oraz rozp. wykonawczem Min. Pracy i Opieki Społ. z dnia 11/VI-1922 r. (Dz. U. R. P. Nr. 62/23 poz. 464).

Robotnikom, których praca trwa bez przerwy rok, przysługuje prawo korzystania z 8-dniowego urlopu — robotnikom, których praca trwa bez przerwy 3 lata, przysługuje prawo korzystania z 15-dniowego urlopu, młodocianym poniżej lat 18 — z 14-dniowego. Urlopowany nie ma prawa pracować w czasie swego urlopu w innym przedsiębiorstwie.

Urlopowany otrzymuje za cały czas urlopu normalne pobory.

2. Ponadto mogą być udzielone poszczególnym robotnikom przez Kierownictwo w zasługujących na to wypadkach, urlopy okolicznościowe, za które nie przysługuje robotnikom żadna zapłata.

Art. IX.

Uprawnienia i obowiązki robotników w zakresie korzystania z pomocy lekarskiej:

1. Robotnikowi przysługuje prawo korzystania

z bezpłatnej pomocy lekarskiej na warunkach, określonych osobnym regulaminem.

2. O każdym wypadku choroby, oraz innych przyczynach, z powodu których robotnik nie może być obecny przy pracy dłużej, niż 3 dni z rzędu, winien on zawiadomić Kierownictwo najpóźniej w 2 dniu choroby, również na wypadek wybuchu choroby epidemicznej w rodzinie lub w zamieszkanym domu, winien on zawiadomić o tem Kierownictwo bezzwłocznie po skonstatowaniu wypadku.

Art. X.

Uprawnienia i obowiązki robotników w zakresie nieszczęśliwych wypadków:

1. Do czasu ustalenia przez władze ustawodawcze i prawodawstwa w dziedzinie ubezpieczeń od nieszczęśliwych wypadków, obowiązują w tym zakresie przepisy zgodne z ustawodawstwem, obowiązującym na terenie Województwa Lubelskiego, w myśl których robotnicy podlegają obowiązkowemu ubezpieczeniu w Zakładzie Ubezpieczeń od Wypadków we Lwowie.

2. W każdym nieszczęśliwym wypadku przy pracy, któryby spowodował choćby najmniejsze i niewidoczne obrażenie cielesne, winien poszkodowany robotnik zawiadomić niezwłocznie bezpośrednio zwierzchnika. W wypadkach obrażeń poważniejszej natury, wskutek których robotnik nie może zawiadomić o wypadku osobiście, o ile zwierzchnika na miejscu niema, winni to skutecznie współzatrudnieni robotnicy.

Art. XI.

Zebrania robotnicze :

1. Bez zezwolenia Kierownictwa nie wolno robotnikom urządzać na terenie Wytwórni zebrań. By uzyskać zezwolenie na odbycie zebrania winni robotnicy zawiadomić o zamiarze i programie przynajmniej na 24 godziny przed terminem zebrania. Zebrania mogą się odbywać tylko po godzinach pracy i w miejscu przeznaczonem na to przez Kierownictwo. Zebrania może rozwiązywać w każdej chwili Kierownik, względnie delegowany przez niego przedstawiciel Kierownictwa, o ile dyskusja zebrania wychodzi poza ramy zakomunikowanego Kierownictwu programu,

Art. XII.

Prośby i zażalenia :

1. Prośby lub zażalenia poszczególnych robotników, dotyczące stosunków pracy, winne być kierowane przez nich do Kierownictwa. Sposób wnoszenia prośb i zażaleń zostawia się zainteresowanym do wyboru, z zastrzeżeniem, że prośby lub zażalenia kilku lub ogółu robotników mogą być przedstawiane najwyżej przez 2 przedstawicieli.

2. Postanowienia niniejszego artykułu w niczem nie ograniczają prawa pracowników zwracania się w powyższych sprawach do Inspektorów Pracy.

Art. XIII.

Przepisy bezpieczeństwa :

1. Każdy robotnik jest obowiązany do zachowania jaknajwiększej ostrożności i przytomności umysłu

przy pracy, nietylko dla uchronienia Wytwórni od strat lecz również w celu ochrony życia swego i swych współpracowników.

2. Organa nadzorujące bezpośrednio pracę, oraz starsi robotnicy, obeznani z ewentualnościami grożących w danym wypadku niebezpieczeństw, winni przestrzegać nowoprzyjmowanych robotników przed grożącymi wypadkami i pouczyć ich o zachowaniu się przy pracy i używaniu środków bezpieczeństwa.

3. Ustawionych aparatów i urządzeń przeciwpożarowych nie wolno używać do innych celów, prócz gaszenia ognia. Nie wolno również samowolnie zmieniać ich przepisanego miejsca.

4. Przy manipulowaniu materiałami łatwopalnymi (benzyną, lakiery) zaleca się jaknajwiększą ostrożność.

Art. XIV.

Skutki przekroczenia przepisów regulaminu przez robotników :

1. Za niestosowanie się do przepisów regulaminu niniejszego, specjalnych zarządzeń i poleceń Kierownictwa, względnie właściwych organów Zarządu, będą stosowane:

- 1) upomnienie,
- 2) kara pieniężna,
- 3) wypowiedzenie pracy z zachowaniem przepisane-
nego okresu wypowiedzenia umowy,
- 4) natychmiastowe zwolnienie bez odszkodowa-
nia według następującej tabeli :

- A) za przedstawienie przy ubieganiu się o pracę fałszywych danych i dokumentów — natychmiastowe zwolnienie bez odszkodowania,
- B) za nieposłuszeństwo i nieposzanowanie przełożonych przy pracy za 1 razem kara pieniężna w wysokości nieprzekraczającej 2 zł., za 2 razem wymówienie pracy,
- C) za obelgi i groźby pod adresem przełożonych natychmiastowe zwolnienie z pracy bez odszkodowania,
- D) za przekroczenie przepisów, wyszczególnionych w pkt. b), d) i f) par. I art. III za 1-ym razem upomnienie, za 2-gim — kara pieniężna w wysokości, nieprzekraczającej 2 zł., za 3-cim razem wymówienie pracy,
- E) za przekroczenie pkt. c) par. I art. III, natychmiastowe zwolnienie bez odszkodowania,
- F) za nieusprawiedliwione spóźnienie się do pracy po 10 minut po sygnał za 1-ym razem upomnienie, za każdym następnym razem kara pieniężna, do wysokości 50 groszy, za nieusprawiedliwione spóźnienie się do pracy powyżej 10 minut do 4 godzin dziennie — za 1-ym razem kara pieniężna 50 groszy, za 2-im razem do 1 zł., za 3-cim razem wymówienie pracy,
- G) za nieusprawiedliwioną nieobecność przy pracy przez 1 dzień — kara pieniężna wynosi za każdym razem połowę dziennej płacy gwarantowanej nie może jednak przekraczać za każdym razem 2 zł. Za nieusprawiedliwioną nieobecność przy pracy przez 3 dni z rzędu,

lub 6 dni w miesiącu natychmiastowe zwolnienie bez odszkodowania,

- H) za przekroczenie specjalnych zarządzeń o ile nie zagraża to interesom Wytwórni, względnie bezpieczeństwa życia zatrudnionych w niej osób, za 1-ym razem upomnienie, za 2-im — kara pieniężna do wysokości nieprzekraczającej 2 zł., za 3-im — wymówienie pracy natychmiast, o ile stałe przekroczenie specjalnych instrukcji zagraża interesom majątkowym Wytwórni lub bezpieczeństwu życia zatrudnionych w niej osób — Kierownictwo ma prawo wywalić robotnika bez żadnego odszkodowania,
- I) za przekroczenie zakazów w par. II art. III w wypadkach należytego stwierdzenia złej woli robotnika — natychmiastowe zwolnienie bez odszkodowania, w wypadkach zaś lekkomyślności, nieostrożności lub niedopatrzania — kara pieniężna, nie przekraczająca 2 zł., niezależnie od obowiązku robotnika pokrycia wszystkich szkód i strat,
- J) za przekroczenie przepisów bezpieczeństwa, o ile nie zostało popełnione ze złej woli — kara pieniężna w wysokości nie przekraczającej 2 zł. w razie zaś powtarzania się tego przekroczenia — wypowiedzenie pracy. W razie należytego stwierdzenia przy powyższych przekroczeniach złej woli — natychmiastowe zwolnienie bez odszkodowania,
- K) za niezaprzecznie świadome fałszowanie danych na dokumentach fabrycznych (kart pracy, zapotrzebowań i t. p.),

L) za niezawiadomienie Kierownictwa o wybuchu choroby zaraźliwej w rodzinie lub w domu, zamieszkiwanym przez danego robotnika, kara pieniężna do wysokości 2 zł.

Potrącenia z kar pieniężnych tworzą osobny fundusz, którym zarządza Kierownictwo Wytwórni na podstawie Rozp. Min. Pr. i Op. Społ. z dn. 31 sierpnia 1928 r. (Dz. U. R. P. Nr. 38 poz. 732).

Art. XV.

Rozwiązanie i zawieszenie umowy:

Prócz wypadków zawieszania umowy za przekroczenie regulaminu i czyny karygodne, przewidziane w tabeli kar, umowy rozwiązuje się :

1. a) na mocy wzajemnego porozumienia się,
- b) skutkiem upływu terminu najmu, przy umowach zawartych na czas określony bez zastrzeżonego okresu wypowiedzenia,
- c) po upływie 2 tygodni od terminu wypowiedzenia umowy przy umowach zawartych na czas nieokreślony — z wyjątkiem robót o charakterze czasowym, jak to roboty budowlane, roboty gospodarcze na placu, remonty i t. p., w których to wypadkach umowa rozwiązuje się automatycznie po ukończeniu wymienionych robót ewentualnie w razie niemożności kontynuowania takich z przyczyn niezależnych od Kie-

- rownictwa (warunki atmosferyczne i t. p.),
- d) skutkiem skazania robotnika na więzienie na mocy prawomocnego wyroku sądowego lub zaarrestowania go na czas ponad dwa tygodnie,
 - c) skutkiem wstrzymania robót w przedsiębiorstwie w ciągu więcej niż 7 dni, z powodu pożaru lub innego nieszczęśliwego wypadku,
 - f) w razie niestawienia się robotnika do pracy więcej, niż przez 4 tygodnie z rządu, chociażby z przyczyn uzasadnionych.

Robotnik może żądać natychmiastowego rozwiązania umowy:

1. a) w wypadku pobicia go lub ciężkiej obrazy i wogóle złego lub nieobyczajnego obejścia ze strony administracji i osób nadzorujących pracę, względnie nakłaniania go do czynów niemoralnych, lub prawu przeciwnych,
- b) w wypadku niewykonania z winy administracji zawartej z nim umowy,
- c) jeśli nie może dalej pracować bez widocznej szkody dla swego zdrowia lub nie jest zdolnym fizycznie do wykonywania wpływających z umowy obowiązków.

W innych wypadkach, robotnik, zamierzający rozwiązać umowę, winien uprzedzić o tem Kierownictwo na 2 tygodnie naprzód, względnie w terminie

przewidzianym w zawartej z nim umowie.

3. Na wypadek powołania robotnika do służby wojskowej umowa z nim zawieszona na czas trwania tej służby. Po odbyciu służby wojskowej winien robotnik zgłosić się w Wytwórni niezwłocznie po otrzymaniu dokumentów zwolnienia. W razie zaś niestawienia się, chociażby usprawiedliwionego, w ciągu 4-ch tygodni, ma zastosowanie pkt. f) par. I niniejszego artykułu.

Umowa może być zawieszona również w innym wypadku na prośbę robotnika i za zgodą Kierownictwa.

Zatwierdzam

Inspektor Pracy 29 Obwodu

(—) GURANOWSKI.

Siedlce, dnia 31/XII 1931 r. Nr. 3930/31.

