



Publiczna Biblioteka Publiczna
w Białej Podlaskiej
DZIAŁ INFORMACJI, BIBLIOGRAFII
I WIEDZY O REGIONIE
ul. Warszawska 12a
21-500 Biała Podlaska
tel. (083) 343-61-11

Ziemia

Parczewska

Nr 4 kwiecień 2002

Miesięcznik społeczno – kulturalny powiatu parczewskiego

cena: 1,50 zł (w tym 7% VAT)



Teatrzyk szkolny ze Szkoły Podstawowej w Kolanie (gm. Jabłoni)

III Powiatowy Przegląd Teatrów Dziecięcych i Młodzieżowych

14.03.2002, Parczew sala ODK



„Biedroneczki” - teatrzyk Szkoły Podstawowej nr 2 w Parczewie

W numerze:

- Z życia powiatu
- Wybierz szkołę:
 - Centrum Kształcenia Ustawicznego w Parczewie
 - Liceum Ogólnokształcące w Parczewie
 - Liceum Ogólnokształcące w Milanowie
 - Zespół Szkół Rolniczych w Jabłoni
- Sytuacja na rynku pracy
- Opowieści z nad Pivonii
- LZS „Wodnik” Siemień
- Sport

Nasze środowisko

- dodatek ekologiczny

www.parczew.pl
ISSN - 1643-5222

Nadzwyczajny Zjazd SLD w Parczewie

Zarząd Powiatowy SLD w Parczewie pod przewodnictwem *Krzysztofa Budzika* zwołał nadzwyczajny Zjazd organizacji gminnej SLD w Parczewie w dniu 5 marca 2002 r. Zjazd został zwołany na wniosek koła SLD nr 1 w Parczewie, które dopatrzyło się uchybień proceduralnych podczas Gminnego Zjazdu SLD w dniu 3 grudnia 2001 r. i wyboru przewodniczącego ZG SLD w Parczewie.

Na nadzwyczajnym zjeździe SLD przeprowadzono ponownie wybory do władz gminnych SLD w Parczewie. W wyniku wyborów przewodniczącą została *Halina Żelazowska*, która otrzymała 32 głosy i pokonała dotychczasową przewodniczącą *Mieczysławę Januszek*, na którą głosowało 30 delegatów.

Wybrano również pozostałe władze tj. Radę Gminną SLD, sekretarza i komisję rewizyjną, mimo że do wcześniejszych wyborów tych władz nie było zastrzeżeń.

Obecnie część członków SLD w Parczewie uważa, że wszystko jest w porządku, a część, że istnieje dwuwładza. Ci ostatni stoją na stanowisku, że nadzwyczajny zjazd nie anulował uchwał poprzedniego zjazdu i stąd jest dwuwładza.

Zobaczmy co na to powiedzą wyższe władze SLD.

J.N.

Z działalności „Civitas Christiana”

Wśród partii i stowarzyszeń działających w Parczewie i na terenie powiatu na uwagę zasługuje Katolickie Stowarzyszenie „**Civitas Christiana**”. Zarząd Oddziału Miejskiego tego stowarzyszenia mieści się na I piętrze własnego budynku w Parczewie przy ul. 11-go Listopada 40. Zarząd Oddziału pracuje pod przewodnictwem długoletniej i zasłużonej działaczki katolickiej *Lidii Sidor*. Prowadzi głównie działalność społeczną i oświatową dla mieszkańców Parczewa i okolic.

Na szczególną uwagę zasługują organizowane odczyty i spotkania z wybitnymi naukowcami z KUL-u, dziennikarzami, politykami czy działaczami katolickimi.

W ostatnich miesiącach na kilku spotkaniach. Zarząd gościł m.in. ks. prof. *Z. Kozaka*, ks. prof. *Z. Kudelskiego*, ks. prof. *A. Niemca*, którzy omawiali zagadnienia dotyczące literatury polskiej i problemy moralności. Redaktorzy *Cz. Dąbrowski* i *Sz. Kalinowski* przedstawiali problematykę Polaków na Wschodzie, a poseł *A. Mańko* omówił aktualną sytuację polityczną w Polsce.

W najbliższym czasie planowane są kolejne wizyty w Parczewie równie znanych gości.

J.N.

Koło Młodych Ekologów w Dębowej Kłodzie

We wrześniu 2001r. w Szkole Podstawowej w Dębowej Kłodzie powstało „Koło Młodych Ekologów”.

Opiekunem koła została nauczycielka *Grażyna Dąbrowska*. Koło opracowało plan pracy i zgłosiło swój udział w XIV Edycji Alertu Ekologiczno-Zdrowotnego. Już jesienią ubiegłego roku członkowie koła posadzili krzewy ozdobne wokół szkoły i urządzili ogródek szkolny oraz zorganizowali zbiórkę makulatury. Zarobione w ten sposób pieniądze przeznaczyli na działalność koła. W okresie zimy członkowie koła intensywnie dokarmiali zwierzyń i ptactwo.

Przed świętami Bożego Narodzenia koło zorganizowało zbiórkę zabawek i odzieży dla dzieci z Ośrodka Lecznico-Wychowawczego w Tuligłowach. W sumie wysłano 5 paczek z darami, w których znajdowały się także owoce zakupione za makulaturę i własnoręcznie wykonane przez dzieci zabawki.

Przeprowadzone zostały także konkursy: wiedzy ekologicznej pod przewodnictwem dyrektora Gminnego Ośrodka Kultury w Dębowej Kłodzie *Danuty Hetman*, oraz wiedzy na temat szkodliwości picia alkoholu i palenia papierosów zorganizowany przez Powiatową Stację Sanitarno Epidemiologiczną w Parczewie.

W dniu 3 marca 2002 r. członkowie koła wystawili inscenizację pt. „By Ziemia była piękna”, którą obejrzelili rodzice i zaproszeni goście, a następnie mieli okazję degustować surówki wykonane przez młodych ekologów. Członkowie koła spotkali się także z *G. Lamczyk* - pracownicą Urzędu Gminy w Dębowej Kłodzie, odpowiedzialną za ochronę środowiska.

W okresie wiosennym i przedświątecznym młodzi ekolodzy odwiedzili osoby samotne, wykonali w ich domach różne prace porządkowe oraz zasadzili nowe rośliny doniczkowe.

Obecnie koło przygotowuje się do podsumowania XIV Edycji Alertu Ekologiczno-Zdrowotnego na szczeblu powiatowym.

J.N.

Czytelnicy piszą

Kto ma dokumenty pocztowe?

Urodziłem się na początku 1941 r. w Parczewie. Spędziłem w tym miasteczku dzieciństwo i lata szkolne. Po studiach w Poznaniu aż do dzisiaj mieszkam w Lublinie. W Parczewie pozostała moja bliższa i dalsza rodzina. Parczew wspominałm zawsze i będę wspominał do końca swojego życia z rozrzuwaniem, niezwykłym sentymentem i dożgonnym przywiązaniem. Chętnie nawiążę listowny kontakt z dawnymi koleżankami i kolegami, oraz znajomymi gdziekolwiek mieszkają, a jeszcze mnie pamiętają.

Od wielu lat jestem kolekcjonerem starych polskich dokumentów pocztowych, urzędowych i innych dotyczących różnych regionów Polski, zwłaszcza Lu-

belszczyzny, a szczególnie Ziemi Parczewskiej i samego Parczewa. Są to stare listy (koperty) po obiegu pocztowym, pocztówki, widokówki, świadectwa, zaświadczenia, metryki, dokumenty pocztowe, fiskalne, miejskie, gminne itp. obejmujące okres od czasów zaborów aż po czasy PRL. Gdyby ktokolwiek posiadał tego rodzaju dokumenty, chciał je odstąpić, wymienić lub sprzedać, będę bardzo wdzięczny i proszę o kontakt ze mną na podany poniżej adres lub telefon.

Zygmunt Bartoszek

Box 66

PL 20-155 Lublin 50

Tel. (081) 748-37-96

W dniu 26 marca 2002 r. w sali konferencyjnej Starostwa Powiatowego w Parczewie odbyła się XXXVIII sesja Rady Powiatu Parczewskiego.

Tradycyjnie jednym z pierwszych punktów obrad było przekazanie przez starostę *Adama Czarnackiego* informacji z prac Zarządu Powiatu pomiędzy sesjami. We wspomnianym czasie miało miejsce siedem posiedzeń Zarządu. Wśród decyzji podjętych przez Zarząd znalazły się m.in.: przyjęcie układu wykonawczego do uchwały budżetowej Rady Powiatu, sprzedaż w drodze rokoowań suszarni w Jabloniu, przyjęcie regulaminu konkursu na dyrektorów szkół ponadgimnazjalnych, przekazanie na rzecz Komendy Powiatowej Straży Pożarnej w Parczewie sprzętu przejętego z SP ZOZ w celu wyposażenia Centrum Powiadomienia Ratunkowego.

Kolejnym punktem sesji było przedstawienie przez kierownika Powiatowego Urzędu Pracy *Władysława Rosłonia*

pracy. Spośród 421 ofert pracy jakie napłynęły do PUP w roku 2001, 381 zostało przyjętych przez zarejestrowanych bezrobotnych. Z 1987 osób, jakie zarejestrowały się w PUP w roku minionym, 96 to osoby, które utraciły pracę na skutek zwolnień grupowych lub likwidacji stanowisk pracy przez pracodawcę. Najwięcej zwolnień grupowych zgłosiły: DONG SEO DMP Sp z o.o. – 43 osoby oraz Rejonowe Przedsiębiorstwo Melioracyjne w Parczewie – 37 osób. W roku 2001 z PUP wyrejestrowały się 1823 osoby.

Plany na rok bieżący zakładają, że wydatki na aktywne formy przeciwdziałania bezrobociu nie przekroczą 60 % limitu środków przyznanych na ten cel na rok 2001.

Tak poważne ograniczenie funduszy powoduje, że z aktywnych form zwalczania bezrobocia skorzysta w tym roku jedynie 117 osób bezrobotnych, w tym: przeszkolonych zostanie 20 osób, do

w sumie 248 pracowników – 69 % ogółu załogi. Do końca czerwca br. planowane jest oddanie do użytku Szpitalnego Oddziału Ratunkowego, zaś w pierwszych dniach kwietnia Izba Przyjęć zostanie przeniesiona do pomieszczeń SOR. W minionym czasie nastąpiło – zgodnie z założeniami – dostosowanie oddziału ginekologiczno-położniczego do pracy w systemie „rooming in” (dzieci leżą w pokojach razem z matkami). W transporcie sanitarnym nastąpiła częściowa prywatyzacja.

Począwszy od roku 1999 obserwuje się systematyczne zmniejszanie zatrudnienia w szpitalu – co wywołuje pozytywne efekty ekonomiczne. W 2001 r. zlikwidowano 66 etatów. 55 pracowników odeszło do firmy sprzątającej, zaś pozostałe odejścia miały charakter naturalny – renty i emerytury. Dotychczas nie nastąpiło wyłączenie Poradni Specjalistycznej ze struktur SP ZOZ. Zdaniem dyrektora zabieg taki może okazać się

XXXVIII SESJA RADY POWIATU PARCZEWSKIEGO

Sytuacja na rynku pracy

informacji dotyczącej bieżącej sytuacji na rynku pracy, realizacji programów na rzecz przeciwdziałania bezrobociu oraz funkcjonowania PUP. Zgodnie z informacją na koniec lutego 2002 na terenie powiatu parczewskiego zarejestrowanych było 3056 osób, co ustala stopę bezrobocia na poziomie 15,7 %. Zasilek przysługuje 362 osobom i może być pobierany jedynie przez 6 miesięcy. W ciągu dwóch miesięcy roku 2002 wpłynęło 61 ofert pracy.

W roku 2001 PUP w Parczewie skierował do prac interwencyjnych 87 osób, zaś do robót publicznych 48 osób. W ramach refundacji wynagrodzeń absolwentów skierowano do pracy 13 osób, 28 absolwentów odbyło staże absolwentckie. W ciągu minionego roku przeszkolonych zostało 47 osób bezrobotnych, głównie w zakresie obsługi kas fiskalnych, obsługi pilarek, a także szkoleń budowlanych i na prawo jazdy. Ponadto udzielonych zostało 9 pożyczek – 7 na rozpoczęcie działalności gospodarczej i 2 na utworzenie nowych miejsc

prac interwencyjnych i robót publicznych skierowane będą łącznie 74 osoby, zostaną zrefundowane 4 miejsca pracy dla absolwentów, zaś 19 młodych osób będzie mogło skorzystać ze staży absolwentckich.

Kolejnym punktem obrad sesji było przedstawienie przez dyrektora SP ZOZ w Parczewie – *Jerzego Szubstarskiego*, informacji dotyczącej aktualnej sytuacji w szpitalu oraz programów restrukturyzacyjnych - tych już wdrożonych i tych planowanych na rok 2002.

W chwili obecnej w SP ZOZ w Parczewie funkcjonuje 6 oddziałów oraz izba przyjęć. Do dyspozycji pacjentów jest 237 łóżek, które w roku ubiegłym wykorzystane były w 81,3 %. W 2001 r. do szpitala przyjętych zostało 8381 pacjentów (o 681 więcej niż w 2000 r.). W Zakładzie obsadzone są 363,15 etaty przeliczeniowe, w tym 44 to lekarze, 2 – farmaceuci, 9,40 – pozostały wyższy personel medyczny, 218 – personel średni. W parczewskim szpitalu funkcjonuje 7 organizacji związkowych skupiających

mniej efektywny aniżeli wcześniej zakładano. Mianowicie funkcjonowanie poradni w strukturach szpitalnych ułatwia możliwość korzystania przez hospitalizowanych pacjentów z porad innych specjalistów aniżeli zatrudnieni na oddziałach.

Ponieważ systematycznie następuje zmniejszanie nakładów finansowych na usługi medyczne, szpital znajduje się w dosyć trudnej sytuacji finansowej.

Działania dostosowawcze na rok 2002 będą skupiały się głównie na dążeniu do obniżenia kosztów funkcjonowania jednostki – zmniejszenie kosztów wynagrodzeń, powierzchni sprzątej, kosztów transportu, ograniczenie kosztów podróży służbowych, opału, rozmów telefonicznych, pralni, sprzętu medycznego itp. – oraz do zwiększania przychodów: wydzierżawienie powierzchni na kiosk i dla firmy sprzątającej, zwiększenie przychodów ze sprzedaży usług medycznych dla Podstawowej Opieki Zdrowotnej.

oprac. Grażyna Aneta Kość

Nauczyciele czekają na doradców metodycznych

Reforma systemu oświaty w Polsce dokonująca się w ostatnich latach całkowicie zmieniła ustrój szkolny i sieć placówek oświatowych oraz wprowadziła cały szereg zmian programowych. Zreformowana szkoła każdego szczebla stawia nauczyciela w nowej roli.

Nauczanie powinno się skupić na uczeniu, na wspieraniu jego wszechstronnego rozwoju zgodnie z możliwościami i zainteresowaniami. Nauczyciel uczy się jak uczyć, jak poruszać się w świecie informacji, jak rozwiązywać problemy i jak podejmować decyzje.

Nauczyciel organizuje proces dydaktyczny na swoich zajęciach edukacyjnych.

Aby zrobić to prawidłowo musi uprzednio przeanalizować podstawę programową, wkroczyć na bardzo bogaty rynek programów i podręczników i korzystając z własnej autonomii dokonać ich wyboru. W następnej kolejności wybrany program trzeba dopasować do ramowego planu nauczania. To tylko przykłady samodzielnych działań nauczyciela.

Sygnaly płynące ze środowiska nauczycielskiego świadczą o tym, że nauczyciele są zagubieni w meandrach reformy oświaty i praktycznie mogą liczyć tylko na siebie. Obecnie kołem ratunkowym dla niektórych nauczycieli są zespoły samokształceniowe, w ramach których można doskonalić nauczycielskie umiejętności i wymieniać doświadczenia. Z tej formy mogą korzystać poloniści, matematycy, nauczyciele przedmiotów zawodowych, ale jeden w szkole geograf, biolog, czy chemik nie ma możliwości wymiany doświadczeń z kolegą po fachu i to bardziej kompetentnym.

Nauczyciel powinien mieć możliwość skorzystania z pomocy doradcy metodycznego, który wskaże jak nowoczesnie uczyć np. matematyki, historii, jak integrować wiedzę, jak przygotować uczniów do zewnętrznego oceniania i w jaki sposób zdobywać kolejne stopnie awansu zawodowego. Ta wylizanka to tylko niektóre obszary, gdzie nauczycielowi potrzebna jest pomoc.

W wyniku reformy administracyjnej i reformy oświaty organizowanie doradztwa metodycznego spadło na samorządy. Można to zrobić na poziomie gminy, gmin stowarzyszonych lub w powiecie.

O ważności zagadnienia świadczy stanowisko Zarządu Głównego Związku Nauczycielstwa Polskiego z dnia 10

października 2001 r, w którym czytamy: „ – doradztwo metodyczne uznać należy, jako zadanie zlecone dla powiatu i zabezpieczyć finansowanie w subwencji oświatowej, by umożliwić powołanie i funkcjonowanie doradców w granicach danego powiatu, niezależnie od partykularnych interesów gmin”.

Potrzeba organizowania doradztwa metodycznego w powiecie parczewskim wynika z oczekiwań nauczycieli, którzy niejednokrotnie podnosili ten problem. Nauczyciele potrzebują współpracy z doradcą metodycznym w zakresie swojego przedmiotu. Aktualnie w powiecie arzewskim pracuje jeden doradca metodyczny (autorka niniejszego artykułu) zatrudniony w Starostwie. Doradca współpracuje metodycznie z nauczycielami przedmiotów zawodowych, a w sprawach związanych z reformą i z awansem zawodowym ze wszystkimi nauczycielami szkół średnich.

Doradca oprócz doskonalenia warsztatowego może też prowadzić szkolenia Rad Pedagogicznych oraz zajęcia na kursach doskonalących. Wykorzystując tę możliwość przeprowadziłam następujące formy doskonalenia:

- **Warsztaty metodyczne na temat:** „Metody aktywizujące pracę ucznia”; czas trwania – 25 godzin, odbiorcy – nauczyciele ZSR w Jabłoniu
- **Kurs doskonalący – Metodyka nauczania i uczenia się;** czas trwania -

25 godzin, odbiorcy – nauczyciele LO w Parczewie

- **Kurs doskonalący – Kształcenie w Liceum Profilowanym;** czas trwania – 40 godzin, odbiorcy: nauczyciele wszystkich szkół średnich powiatu. Kurs ten odbył się w ramach III-ciej edycji grantów wojewódzkich.

Uczestnicy szkoleń otrzymali zaświadczenia wydane przez Powiatowy Ośrodek Doskonalenia Nauczycieli w Piotrowicach i Oddział Doskonalenia Nauczycieli w Białej Podlaskiej.

Należy nadmienić, że doskonalenie w miejscu pracy lub w sąsiedniej szkole jest bardzo tanie, co nie jest bez znaczenia dla sytuacji materialnej nauczycieli.

Pisząc o różnorodnych zadaniach jakie spoczywają na nauczycielach i o ich dylematach w codziennej pracy, oraz wskazując na rolę doradcy metodycznego, pragnę zachęcić działaczy samorządowych szczebla gminnego i powiatowego do zorganizowania doradztwa metodycznego na terenie powiatu. Doradztwo obok doskonalenia nauczycieli jest filarem wspierającym pracę nauczyciela i podnoszącym jakość pracy szkoły. Organom prowadzącym placówki oświatowe zależy przecież na dobrej szkole, której praca w sposób pozytywny przekłada się na osiągnięcia uczniów.

Krystyna Trojanowska
Doradca metodyczny



Bank Gospodarki Żywnościowej poleca:

najniżej oprocentowane kredyty od:

- 3,00%** na zakup gruntów rolnych, maszyn, urządzeń i sprzętu rolniczego; modernizację, adaptację i rozbudowę gospodarstw rolnych; urządzenie i utworzenie gospodarstw rolnych; przedsięwzięcia w działach specjalnych produkcji rolnej dla młodych rolników;
- 3,75%** na zakup gruntów rolnych, maszyn, urządzeń i sprzętu rolniczego; modernizację, adaptację i rozbudowę gospodarstw rolnych; urządzenie i utworzenie gospodarstw rolnych; przedsięwzięcia w działach specjalnych produkcji rolnej dla młodych rolników;
- 4,80%** na zakup nawozów i środków do produkcji rolnej, kwalifikowanego materiału siewnego oraz paliwa;
- 7,50%** na tworzenie nowych miejsc pracy na wsi oraz na nakłady inwestycyjne w rolnictwie;

kredyty gotówkowe w USD, EUR oprocentowane już od **8%** w stosunku rocznym;

kredyty na budownictwo mieszkaniowe

w złotych od **12%**
w USD, EUR już od **5,86%** w stosunku rocznym.

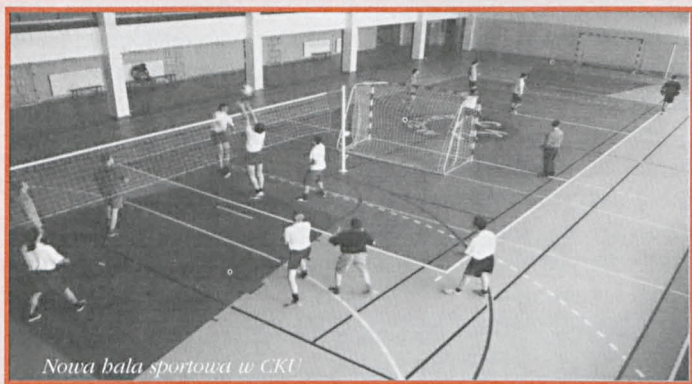
Kredytów udzielają:

Oddział w Białej Podlaskiej, ul. Narutowicza 20, tel. 344-46-00
Filia w Parczewie, ul. Bema 2, tel. 355-19-10 do 19
Oddział w Radzynie Podlaskim, ul. Chomiczewskiego 5, tel. 352-07-84

Wybierz szkołę

Rok szkolny 2002/03 jest pierwszym rokiem II etapu reformy oświaty. Na mocy ustawy „Przepisy wprowadzające reformę ustroju szkolnego” Rada Powiatu ustaliła sieć szkół ponadgimnazjalnych w powiecie, a następnie Zarząd Powiatu wspólnie z dyrektorami szkół określił kierunki kształcenia w tych szkołach. Oto co proponują poszczególne szkoły w powiecie parczewskim.

Centrum Kształcenia Ustawicznego im. Stanisława Staszica w Parczewie



Nowa hala sportowa w CKU

W historii Parczewa Centrum Kształcenia Ustawicznego im. Stanisława Staszica zajmuje stałe miejsce od 1 września 1947 roku. Tego dnia powołano do życia Publiczną Średnią Szkołę Zawodową z jednym oddziałem w zawodzie mechanicznym. Rozwój szkoły inspirowany potrzebami miasta i regionu spowodował utworzenie 1 września 1974 roku Zespołu Szkół Zawodowych w Parczewie. Dnia 1 września 2001 roku przekształcono ZSZ w Centrum Kształcenia Ustawicznego im. Stanisława Staszica zgodnie z uchwałą Rady Powiatu z dnia 25 lutego 2000 roku.

Absolwenci gimnazjum, którzy zdecydują się na naukę w Centrum Kształcenia Ustawicznego im. Stanisława Staszica w Parczewie, mogą wybrać liceum profilowane, technikum lub zasadniczą szkołę zawodową:

LICEUM PROFLOWANE na podbudowie gimnazjum - profile:

1. *Ekonomiczno-administracyjny* (60 uczniów, 3 lata nauki)
2. *Socjalny* (30 uczniów, 3 lata nauki)
3. *Usługowo-gospodarczy* (30 uczniów, 3 lata nauki)
4. *Transportowo-spedycyjny* (30 uczniów, 3 lata nauki)
5. *Kreowanie ubiorów* (30 uczniów, 3 lata nauki).

TECHNIKUM MECHANICZNE I ELEKTRONICZNE na podbudowie gimnazjum - zawód:

1. *Technik mechanik* (30 uczniów, 4 lata nauki)
2. *Technik elektronik* (30 uczniów, 4 lata nauki).

TECHNIKUM ZAWODOWE na podbudowie gimnazjum - zawód:

1. *Technik technologii żywności* (30 uczniów, 4 lata nauki).

ZASADNICZA SZKOŁA ZAWODOWA - zawód:

1. *Ślusarz* (30 uczniów, 2 lata nauki)
2. *Kucharz małej gastronomii* (30 uczniów, 2 lata nauki).

O przyjęciu do liceum profilowanego i technikum decydują wyniki egzaminu gimnazjalnego, za który można uzyskać 100 punktów oraz punkty za oceny na świadectwie. Szkolna komisja rekrutacyjno - kwalifikacyjna dokona wyboru pięciu przedmiotów do przeliczenia ocen uzyskanych przez kandydata na świadectwie ukończenia gimnazjum: *język polski, historia, matematyka, fizyka, język obcy nowożytny.*

Za ocenę celującą można uzyskać 20 punktów, bardzo dobrą 16 punktów, dobrą 12 punktów, dostateczną 8 punktów, dopuszczającą 4 punkty.

Kandydaci muszą złożyć podanie (druk dostępny w sekretariacie szkoły), dwie fotografie, kandydaci starający się o przyjęcie do technikum i zasadniczej szkoły zawodowej zaświadczenie lekarskie o przydatności do zawodu (nie dotyczy kandydatów starających się o przyjęcie do liceum profilowanego), świadectwo ukończenia gimnazjum (po zakończeniu roku szkolnego) oraz zaświadczenie o uzyskanym wyniku badania kompetencji, laureaci olimpiad i konkursów – zaświadczenie Wojewódzkiej Komisji Konkursowej.

Centrum Kształcenia Ustawicznego w Parczewie oferuje możliwość kontynuowania nauki także dorosłym w bezpłatnych technikach i liceum ogólnokształcącym (nauka trwa trzy lata) oraz płatnych eksternistycznych technikach i liceum ogólnokształcącym (nauka trwa 1,5 roku).

TECHNIKA dla DOROSŁYCH po szkole podstawowej i ZSZ (bezpłatne)

1. Technikum Mechaniczne - zawód *technik mechanik* (30 uczniów, 3 lata nauki)
2. Technikum Elektroniczne - zawód *technik elektronik* (30 uczniów, 3 lata nauki)
3. Technikum Zawodowe - zawód *technik technologii żywności* (30 uczniów, 3 lata nauki).

LICEUM OGÓLNOKSZTAŁCĄCE dla DOROSŁYCH po szkole podstawowej i ZSZ (bezpłatne)

1. Liceum - profil *ogólny* (30 uczniów, 3 lata nauki)

Osoby ubiegające się o przyjęcie do technikum lub liceum składają dokumenty w dniach od 2 kwietnia do 31 maja 2002 r. w sekretariacie szkoły.

Organizacją kształcenia w płatnych, eksternistycznych szkołach dla dorosłych zajmują się Warsztaty Szkolne przy Centrum Kształcenia Ustawicznego w Parczewie. Nauka w szkołach dla dorosłych odbywa się trzy dni w tygodniu (poniedziałek, wtorek i środa) od godz. 14:30.

LICEUM OGÓLNOKSZTAŁCĄCE dla DOROSŁYCH po szkole podstawowej i ZSZ - eksternistyczne (płatne)

1. Liceum - profil *ogólny* (ilość miejsc - wg zgłoszeń, lata nauki - 1,5).

TECHNIKA dla DOROSŁYCH - eksternistyczne (płatne)

1. Technikum Zawodowe - zawody: ● *technik mechanik*, ● *technik elektryk*, ● *technik technologii żywności*, ● *technik technologii odzieży*, ● *technik handlowiec*, ● *technik usług fryzjerskich* (ilość miejsc - wg zgłoszeń, lata nauki - 1,5).

Osoby zainteresowane kontynuowaniem nauki w szkołach policealnych mogą podjąć bezpłatnie naukę w Policealnym Studium Zawodowym. Dokumenty można składać w sekretariacie szkoły w dniach od 15 lipca do 15 sierpnia 2002 r.

POLICEALNE STUDIUM ZAWODOWE (bezpłatne)

1. Studium Zawodowe - profile: ● *ekonomika i organizacja przedsiębiorstw*, ● *pracownik socjalny* (30 uczniów w każdym, 2 lata nauki).

Warunkiem przyjęcia do w/w typów szkół jest ukończone 18 lat.

W budynku szkolnym znajdują się nowoczesne klaso-pracownie z zapleczem, pracownia informatyczna z dostępem do Internetu, gabinet lekarski i stomatologiczny. W 2000 r. oddano do użytku dużą i przestronną halę sportową, będącą chlubą Centrum i miasta. Tutaj młodzież pod kierunkiem nauczycieli wychowania fizycznego prowadzi rozgrywki i zajęcia pozalekcyjne. Najwięcej chwały przynieśli Centrum zawodnicy biorący udział w zawodach piłki siatkowej, no-

nej i tenisa stołowego. W nowej hali sportowej oddano do użytku kilka nowych pomieszczeń lekcyjnych i drugą pracownię komputerową. Centrum we współpracy z samorządem lokalnym przygotowuje boiska do gier zespołowych na zewnątrz budynku.

Centrum na stałe wrosło w pejzaż miasta. Długie lata kadra kierownicza i nauczyciele pracowali nad osiągnięciem prestiżu odpowiedniego do poziomu nauczania i wychowania. Świadectwem tego jest zwiększająca się co rok liczba chętnych do rozpoczęcia nauki. Funkcję dyrektora Centrum od 22 lat pełni mgr *Jan Rzeżutka*. Centrum zatrudnia 58 nauczycieli przedmiotów ogólnokształcących i zawodowych oraz 23 pracowników administracji i obsługi.

Zamiejscowa młodzież ma do dyspozycji internat z 70 miejscami sypialnymi oraz zapleczem żywieniowym.

Integralną częścią Centrum są Warsztaty Szkolne. Warsztaty prowadzą działalność dydaktyczną, wychowawczą oraz gospodarczą i usługową dla ludności. Zajęcia praktyczne odbywają się również w zakładach gastronomicznych i kra- wieckich.

Ważną rolę w życiu Centrum pełni Samorząd Szkolny. Samorządność nie jest tylko hasłem, lecz stanowi ważny element pracy wychowawczej. Uczniowie przygotowują uroczystości szkolne, organizują różne konkursy i podejmują akcje charytatywne. Poprzez wycieczki, uczestnictwo w spektaklach teatralnych, koncertach, szkoła przygotowuje do udziału w kulturze.

Adres szkoły:

Centrum Kształcenia Ustawicznego im. St. Staszica
PARCZEW, ul. Wojska Polskiego 1, tel. (083) 355-11-28

opracowała: *Agnieszka Piekarska*

Liceum Ogólnokształcące im. Mikołaja Kopernika w Parczewie

Liceum Ogólnokształcące jest najdłużej istniejącą szkołą średnią w Parczewie. Już 8 sierpnia 1944 roku zarząd miasta wspólnie z grupą nauczycieli podjął decyzję o utworzeniu w Parczewie szkoły średniej.

Organizatorami szkoły byli Eugenia Kiwior, była nauczycielka Gimnazjum Kupieckiego, oraz Zbigniew Michalski nauczyciel wychowania fizycznego i matematyki. Po uzyskaniu zgody Kuratorium Okręgu Szkolnego Lubelskiego zapadła decyzja o utworzeniu w Parczewie 4-klasowego Gimnazjum Koedukacyjnego im. Królowej Jadwigi. Od 13 grudnia 1944 roku oficjalna nazwa szkoły brzmiała: Gimnazjum Koedukacyjne Towarzystwa Szkoły Średniej w Parczewie.

W 1946 roku przeniesiono część Gimnazjum do budynku szkoły nr 2 przy ulicy 11 Listopada. 3 maja 1947 roku Miejska Rada Narodowa postanowiła oddać w posiadanie szkoły średniej budynek przy ulicy Szlacheckiej (obecnie Mickiewicza) wraz z placem. Na przełomie 1947/48 rozpoczęto budowę jednopiętrowego budynku. Od dnia 1 sierpnia 1949 roku dyrektorem Gimnazjum zostaje Józefa Wnukowa. W dniu 1 stycznia 1950 roku szkoła zmienia nazwę na Państwową Szkołę Ogólnokształcącą. W grudniu 1959 roku został oddany w całości gmach szkolny odpowiadający wymogom władz szkolnych, w 1960 roku rozpoczęto budowę internatu, który ukończono w 1962.

9 marca 1973 roku szkole nadano imię Mikołaja Kopernika. W roku szkolnym 1979/1980 wprowadzono trzeci ciąg,

a w 1996/1997 czwarty. W 1994 roku zmodernizowano salę gimnastyczną i dobudowano dodatkowe sale lekcyjne.

Corocznie ponad 90% absolwentów podejmuje studia na Uniwersytecie Warszawskim, Uniwersytecie Jagiellońskim, Wojskowej Akademii Technicznej, Akademii Medycznej, a także w Oxfordzie (P. Woroniecki – student fizyki) i w Viadrinie (A. Szczodra, W. i M. Sobieszek – studenci prawa i ekonomii).

Placówka nasza posiada bardzo dobre warunki lokalowe. W szkole istnieje nowa sala gimnastyczna, pracownie: polonistyczne, języków obcych, historyczna, matematyczne, fizyczna, chemiczna, biologiczna i geograficzna. W roku szkolnym 2001/2002, jako jedyna szkoła w powiecie, otrzymaliśmy od Ministerstwa Edukacji Narodowej pracownię internetową wyposażoną w 15 stanowisk i multimedialne centrum informacyjne.

Szkoła zapewnia 12 oddziałom naukę w systemie jednozmianowym w godzinach od 8⁰⁰ do 14³⁰. Nauczanie języków obcych: angielskiego, rosyjskiego i niemieckiego oraz możliwość kształcenia się w klasie z rozszerzonym językiem niemieckim umożliwia naszym absolwentom podejmowanie studiów na uczelniach zagranicznych. (np. Viadrina)

Nasze Liceum realizuje program „Promocji zdrowia”. Ponadto co roku młodzież bierze udział w olimpiadach i konkursach przedmiotowych. Niektórzy z uczestników zdobywają na szczeblu centralnym tytuły laureatów. Szkoła posia-

da osiągnięcia w dziedzinie kultury i pracy na rzecz własnego środowiska. Jest wyróżniana i nagradzana za prace i akcje związane z ochroną przyrody i obronnością.

Nasza szkoła prowadzi zajęcia pozalekcyjne: SKS, Klub Europejski, PTSM, LOP, PCK, SKKT, PTTK.

W czasie wolnym od zajęć lekcyjnych udostępniane są młodzieży: sala gimnastyczna, boisko oraz pracownia internetowa.

Tradycją szkoły są rajdy i wycieczki krajowe oraz wyjazdy zagraniczne (Niemcy, Czechy, Słowacja, Austria, Kraje Beneluksu). Dużą wagę przywiązujemy do rozwoju kulturalnego uczniów. Nasza młodzież wyjeżdża do teatrów, filharmonii, muzeów. Uczestniczy w uroczystościach państwowo – kościelnych. Od wielu lat pielgrzymuje na Jasną Górę, uczestniczy w Europejskich Spotkaniach Młodych organizowanych przez wspólnotę z Taize, dniach skupień przed maturą.

Szkoła posiada piękne tradycje w sporcie. Młodzież reprezentująca naszą szkołę w zawodach sportowych na szczeblu rejonu i województwa zajmuje wysokie miejsca co udokumentowane jest licznymi nagrodami i dyplomami.

Przy szkole działa Uczniowski Klub Sportowy „Orlik”, w ramach którego odbywają się zajęcia: piłki siatkowej dziewcząt i chłopców, koszykówki dziewcząt i chłopców, piłki nożnej chłopców.

Liceum Ogólnokształcące w Parczewie w roku szkolnym 2002/03 prowadzi nabór do 4 klas (120 uczniów). Są to klasy:

- z rozszerzonym programem nauczania z j. polskiego i j. angielskiego,
- j. polskiego i j. niemieckiego,
- biologii i chemii,
- matematyki i informatyki.

Szkoła posiada internat (35 miejsc). Liceum Ogólnokształcące wchodzi w skład ZSO w Parczewie.

Adres szkoły:

Zespół Szkół Ogólnokształcących w Parczewie
21-200 Parczew, ul. Mickiewicza 5
tel. /0-83/ 355-15-77

Zespół Szkół Rolniczych im. Augusta Zamoyskiego w Jabłoni



LICEUM PROFILOWANE 3-letnie:

Profile: ● kształtowanie środowiska, ● ekonomiczno-administracyjnym, ● usługowo-gospodarczym, ● zarządzanie informacją.

TECHNIKUM ZAWODOWE 4-letnie

Kierunek kształcenia: ● rolniczy, ● agrobiznes, ● żywienia i gospodarstwa domowego.

ZASADNICZA SZKOŁA ZAWODOWA 2-letnia

Kierunek kształcenia: ogólnorolniczy.

Zespół Szkół Rolniczych im. Augusta Zamoyskiego w bieżącym roku szkolnym obchodzi 50-lecie swojej działalności dydaktyczno-wychowawczej. Początki szkoły sięgają 1 września 1952 roku, kiedy to odbyło się uroczyste otwarcie Państwowego Technikum Rolniczego w Jabłoni. Naukę w roku szkolnym 1952/53 rozpoczęli w nowej szkole uczniowie klas II, III i IV byłego Liceum Rolniczego z Kluczkowic, skąd szkoła została przeniesiona do Jabłonia. Szkoła mieściła się w pałacu hrabiego Tomasza Zamoyskiego. W pałacu urządzono także internat i mieszkania nauczycieli. W skład szkoły wchodziło też gospodarstwo szkolne, w którym młodzież odbywała praktyki zawodowe. **18 czerwca 1968 roku doszło do pożaru pałacu Zamoyskich. Zniszczeniu uległy sale lekcyjne, oraz duża część pomieszczeń internatu.**

Od 1971 roku szkoła mieści się w nowym obiekcie. W skład jej wchodzi także: internaty, sala gimnastyczna, stolówka z zapleczem socjalnym, warsztaty szkolne, pracownię żywienia i gospodarstwa domowego, ogród szkolny.

W początkach działalności szkoła kształciła młodzież w kierunkach rolniczych. W latach dziewięćdziesiątych powstawały nowe kierunki zgodnie z potrzebami rynku i preferencjami uczniów. W ciągu 50 lat działalności szkołę opuściło 3202 absolwentów z wykształceniem średnim.

W związku z wprowadzaniem drugiego etapu reformy w nowym roku szkolnym 2002/2003 w Zespole Szkół Rolniczych w Jabłoni prowadzony jest nabór do następujących typów szkół pogimnazjalnych:

Ponadto prowadzona jest rekrutacja do: 3-letniego *Technikum Rolniczego* po ZSZ, 3-letniego *Liceum Agrobiznesu* po ZSZ, 2-letniego *Policealnego Studium Zawodowego* o specjalności: bankowość i finanse, 3-letniego *Technikum Rolniczego dla Pracujących* po ZSZ.

Szkoła ma bardzo dobrze wyposażone pracownie przedmiotowe, pracownię komputerową ze stałym dostępem do Internetu, salę gimnastyczną i salę ćwiczeń siłowych, bibliotekę i czytelnię z możliwością korzystania z komputerów i Internetu, internat i stolówkę szkolną, autokar szkolny, samochód do nauki jazdy.

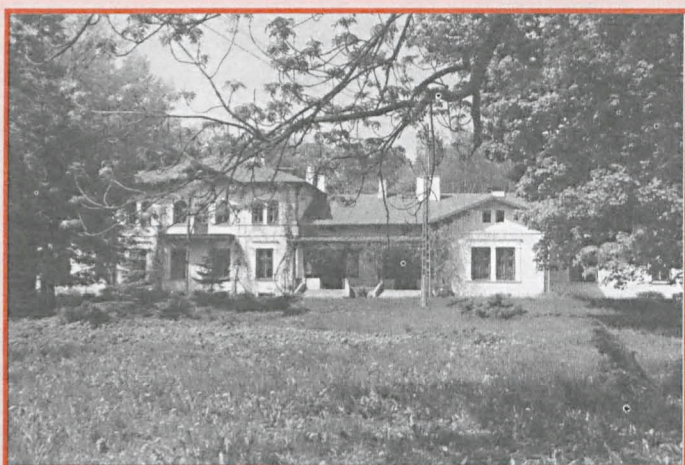
Szkoła zapewnia: opiekę psychologa szkolnego, zajęcia pozalekcyjne, pomoc socjalną, stypendia dla najlepszych uczniów, zajęcia adaptacyjno-integracyjne dla klas pierwszych, wycieczki dydaktyczne i turystyczne, wyjazdy do kina i teatru, możliwość udziału w konkursach, olimpiadach i zawodach sportowych, kursy nauki jazdy, kursy komputerowe, spotkania o charakterze wychowawczym.

Zapraszamy absolwentów szkół dziennych i zaocznych z lat 1952 do 1995 na obchody 50-lecia Zespołu Szkół połączonego ze zjazdem w dniach 15-16 czerwca 2002 r.

Adres szkoły:

Zespół Szkół Rolniczych w Jabłoni
21-205 Jabłoń, ul. Zamoyskiego 4
tel. /0-83/ 356-00-17, fax /0-83/ 356-00-27

Zespół Szkół Ogólnokształcących im. Marii Konopnickiej w Milanowie



Szkoła średnia w Milanowie powstała w 1945 r., początkowo jako filia Gimnazjum i Liceum im. Tadeusza Kościuszki w Łukowie, a od roku szkolnego 1947/1948 istnieje jako samodzielna Placówka. 23 maja 1964 r. Liceum Ogólnokształcące w Milanowie otrzymało imię Marii Konopnickiej. Od 1 września 2001r. jest to Zespół Szkół Ogólnokształcących im. Marii Konopnickiej, w skład którego wchodzi również Liceum Ogólnokształcące dla Dorosłych – zaoczne, 3-letnie, na podbudowie programowej szkoły zasadniczej lub dwu klas liceum.

Szkoła jest pięknie położona w zabytkowym zespole pałacowo – dworskim należącym przed laty do słynnego na Podlasiu rodu *Marii z Uruskich* i księcia *Włodzimierza Czetyrtyńskiego*. Po sprowadzeniu się do Milanowa, Czetyrtyńscy przebudowali dawny dworek myśliwski na okazały pałac, założyli park w stylu angielskim (ok. 2,5ha), utworzyli wspaniałą bibliotekę, zwaną ze względu na bogactwo księgozbioru Biblioteką Milanowską, zaangażowali się w wielkie sprawy społeczne, jak pomoc Unitom i tworzącemu się KUL-owi, wspomaganie miejscowego szpitala i kościoła, otaczanie opieką potrzebujących.

Wnętrze obiektu urządzone jest przytulnie i kameralnie, przez co uczniowie czują się w Szkole, jak w domu. Na pogodną atmosferę wpływa również kojąco piękny drzewostan dobrze utrzymanego parku, dużo krzewów i kwiatów.

Kadrę pedagogiczną stanowią ludzie wykształceni, nieustannie podnoszący swoje kwalifikacje na studiach podyplomowych i różnego typu kursach, umiejący dobrze przekazać posiadaną wiedzę. Pedagodzy pragną wychować uczniów na mądrych i dobrych Polaków. Starają się ustrzec ich przed życiowymi błędami. Uczą zrozumienia, tolerancji oraz dobrego wychowania. Całym sercem przekazują młodzieży to, co najpiękniejsze i najszlachetniejsze. Społeczność Szkoły stara się codziennym życiem wypełniać szczytne ideały zawarte w godle Liceum - PRAWDA, DOBRO, PIĘKNO. Dobrze służy temu przyjęty przez Liceum Ogólnokształcące w Milanowie prewencyjny system wychowania św. Jana Bosko, realizowany w praktyce Szkoły przez taki dobór zajęć, metod i środków, by uwrażliwić młodego człowieka na wychowanie moralne, religijne, życie wartościami, wychowanie sfery emocjonalnej i woli, wychowanie estetyczne, kulturowe, patriotyczne, społeczne i fizyczne.

Wybitni absolwenci naszej Szkoły to, m.in: poeta i pisarz *A. Nosalski*, prof. UMCS *A. Kopruckowniak*, obecny prorektor SGGW w Warszawie *T. Borecki*, były ambasador RP

w Syrii *S. Bożym*, prof. WAM w Łodzi *M. Cholewa*, były dyrektor Kliniki w Lublinie *M. Bokiniec*, były dyrektor Liceum Ogólnokształcącego im. Unii Lubelskiej w Lublinie *S. Maleśka*.

Baza materialna Szkoły:

- biblioteka, sala gimnastyczna (po kapitalnym remoncie),
- pracownia komputerowa,
- Internet,
- pomoce audiowizualne,
- internat dla dziewcząt i chłopców (50 miejsc),
- stolówka.

Absolwentom gimnazjum Liceum Ogólnokształcące im. Marii Konopnickiej w Milanowie oferuje naukę w klasach:

- *humanistyczno - medialnej* (zwiększona ilość godzin j. polskiego, historii, informatyki)
- *matematyczno-informatycznej* (zwiększona ilość godzin matematyki, informatyki, fizyki)
- *przyrodniczo-usportowionej* (zwiększona ilość godzin biologii, chemii, geografii, wych. fizycznego)

W każdej klasie istnieje możliwość wyboru dwóch spośród czterech nauczanych w Szkole języków obcych: angielskiego, francuskiego, niemieckiego, rosyjskiego.

Warunki przyjęcia do szkoły:

- maksymalna ilość punktów możliwych do uzyskania wynosi 200:
 - 100 punktów – za wyniki egzaminu przeprowadzonego w ostatnim roku nauki w gimnazjum;
 - 100 punktów - ze świadectwa (język polski, matematyka, trzy wybrane przez ucznia przedmioty, w tym język obcy).
- zajęcia edukacyjne uwzględnione w procesie rekrutacyjnym do klasy I:
 - język polski
 - matematyka
 - język obcy (wskazany przez ucznia)
 - dwa przedmioty wskazane przez ucznia
- punktacja za oceny na świadectwie: *celujący-20, bardzo dobry-15, dobry-10, dostateczny-5, dopuszczający-2*
- kryterium dodatkowe: *laureaci konkursów o zasięgu wojewódzkim i ponadwojewódzkim przyjmowani są bez względu na uzyskaną ilość punktów.*
- Wymagane dokumenty: *podanie o przyjęcie z określeniem wskazanej klasy, dwie fotografie (podpisane na odwrocie), zaświadczenie lekarskie potwierdzające możliwość nauki w danym typie szkoły, dyplomy laureata konkursów przedmiotowych, zaświadczenie wydane przez Okręgową Komisję Egzaminacyjną o wynikach egzaminów, świadectwo ukończenia gimnazjum (najpóźniej w ciągu dwóch dni od daty otrzymania).*
- Kwalifikacja do Szkoły odbędzie się według ilości zdobytych punktów, aż do wypełnienia limitu.
- Termin składania dokumentów: **02.04 - 31.05.2002 r.** Ogłoszenie wyników rekrutacji: **28.06.2002r.**

Adres szkoły:

Zespół Szkół Ogólnokształcących im. Marii Konopnickiej w Milanowie

21-210 Milanów, ul. Marii Konopnickiej 1
tel./fax (083) 3567005, www.lomilanow.republika.pl

W Powiatowej Bibliotece Centrum Kultury w Parczewie można zapoznać się ze zbiorami gazetek szkolnych. Wydawane z inicjatywy samorządu uczniowskiego, z reguły z pomocą dyrekcji szkoły, są interesującym obrazem życia szkoły oraz zainteresowań uczniów. To swoiste „przedszkole” profesjonalnego dziennikarstwa jest udziałem wielu dziewcząt i chłopców, o czym świadczy lista autorów, w ten sposób angażujących się w życie szkoły i prezentujących swoje poglądy na różne tematy i sprawy zajmujące młodego człowieka.

Najdłuższym stażem mogli pochwalić się młodzi redaktorzy z Zespołu Szkół Pod-

stawowych nr 2 (zlikwidowanego w ubr.). Ich gazetka szkolna o atrakcyjnej nazwie „Wykrzykownik” ukazywała się od 1999 r. W comiesięcznych numerach przedstawiano atrakcyjnie wydarzenia z życia szkoły, także za pomocą fotografii, kalendarza imprez. Np. w lutym prezentowano ciekawsze dedykacje Walentynkowe dla koleżanek i kolegów, w stylu:

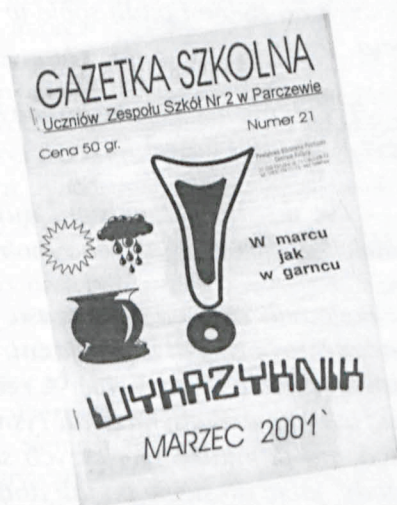
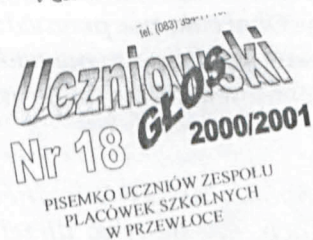
*„Myślę o Tobie dniem i nocą,
gdy blade gwiazdy na niebie migocą,
z radością słucham Twojego imienia
Kocham i tęsknię – ślę pozdrowienia”.*

„Wykrzykownik” – w formacie A-4, w objętości 10-12 stron, kosztował 80 gr., a później potaniał do 50 gr.!

Z kolei „Głos Uczniowski” – pismo uczniów Zespołu Placówek Szkolnych w Przewłocze, wydawany był tylko na 1 kartce formatu A-4. Siłą rzeczy zakres tematyczny gazetki był skromny – odnotowywano tylko najważniejsze wydarzenia z życia szkoły.

I jeszcze jedna gazetka szkolna uczniów Publicznego Gimnazjum w Parczewie pt. *S(zkolna) O(ficyna) K(ujonów)*. Najlepiej dopracowana graficznie i tekstowo zaczęła życie – nr 1 ukazał się w X-2001 r. Cena 1 egz. – 1 zł.

Gazetki szkolne



Bank Spółdzielczy w Parczewie

proponuje wszystkim zainteresowanym zakupem nowego lub używanego samochodu osobowego, motocykla, motoroweru lub ciągnika:

kredyt na zakup samochodów, ciągników i innych pojazdów

oprocentowany w wysokości:

- 17% przy okresie kredytowania trwającym do 1 roku
- 18% przy okresie kredytowania trwającym do 3 lat
- 19% przy okresie kredytowania trwającym do 5 lat

oferujemy także:

bezprowcentowy „KREDYT WIOSENNY”

udzielany w wysokości:

- do 1500 zł na okres 3 miesięcy
- do 3000 zł na okres 6 miesięcy
- do 6000 zł na okres 12 miesięcy

polecamy ponadto kredyty na prowadzenie działalności gospodarczej a także kredyty preferencyjne dla rolnictwa z oprocentowaniem od 3% do 4,8%.

Zapraszamy do naszych oddziałów w:

Parczewie, ul. Kościelna
Parczewie, ul. Polna
Dąbowej Kłodzie, Hańsku, Jabłoni, Siemieniu, Wyrkach, Włodawie.

Gwarantujemy Państwu kompleksową, miłą i solidną obsługę oraz szybką realizację otrzymywanych zleceń.

Tyśmienica

Apolinary Nosalski

Było to bardzo dawno temu, tak dawno, że nawet pradziadkowie naszych pradziadków nie żyli jeszcze na świecie.

Wpuszczy, która na wiele mil około Parczewa się ciągnęła, nad rzeką mieszkali dwaj przyjaciele. Jeden nazywał się Piotr, a drugi Paweł. Piotr był bartnikiem i pszczoły w barciach leśnych hodował, a Paweł rybakiem i w rzece węćierze zastawiał na ryby.

Mieszkając niedaleko siebie, żyli ze sobą w zgodzie i wielkiej przyjaźni i co tydzień nawzajem się odwiedzali. Jeżeli jednej niedzieli Piotr przyszedł na pogawędkę do Pawła i przyniósł mu w króbcie trochę złotego, pachnącego miodu, to drugiej dla odmiany Paweł do Piotra pośpieszył, niosąc w kobiałce świeże jeszcze ryby. Jakoś ze siedem lat trwała ta ich przyjaźń. I trwałaby zapewne dłużej, gdyby nie przywędrował w te strony jeden niedźwiedź łakomczuch, który zaczął podkradać Piotrowi miód z barci, a Pawłowi ryby z węćierza. Jednego razu Piotr wybrałszy się do swoich barci, w drodze spotkał się z Pawłem, który z kobiałką wracał z lasu.

- Witajcie, kumie Pawle. Gdzie żeście chodzili tak rano?

- Witajcie, kumie Piotrze. W lesie byłem na grzybach.

- A nie zapomnijcie przyjść do mnie w niedzielę.

- Pamiętam, pamiętam, kumie Piotrze.

I udali się każdy w swoją stronę. Kiedy jednak Piotr zajrzał do barci, miodu w nich nie znalazł, od razu powziął brzydkie podejrzenie,

że to Pawła sprawa. Dopiero co miął go przecież idącego od lasu z kobiałką.

- No, już ja mu dam miód! – krzyknął i w te pędy z pretensjami do Pawła podskoczył.

Tymczasem Paweł wróciwszy z lasu, udał się nad wodę, gdzie na noc pozakładał węćierze. Ale znalazł je wszystkie wywleczone z rzeki, a ryby ani jednej.

- Kto by to mógł zrobić? – zastanawiał się. – Nikt inny, tylko z pewnością się Piotr.

I od razu pobiegł do Piotra z krzykiem i wymówkami.

Spotkali się w połowie drogi i obaj powiedzieli sobie mnóstwo bardzo obraźliwych i bardzo brzydkich słów. Od tego dnia poprzysięgli sobie gniew i nienawiść do końca życia. Nie mogli na siebie patrzeć, a jeśli zdarzyło się, że się przypadkiem spotkali, to albo udawali obaj, że się nie widzą, albo obrzucali się nawzajem wyzwiskami.

Z czasem Piotr poznał, kto mu naprawdę miód z barci wybierał i samobitnie na niedźwiedzia pozakładał na drzewach. Paweł także już wiedział, że to niedźwiedź ryby mu raz i drugi z saka wybrał, zaczął więc sidła nań zastawiać. Obaj jednak nadal uparcie trwali w gniewie i ani myśleli o pogodzeniu się. I pozostałoby na zawsze skłócenie, gdyby nie jeden wypadek. Pewnego lata jakoś na świętego Jana zaczął padać ulewny deszcz. Łało bez przerwy przez trzy dni i noc, a na koniec nastąpiło oberwanie chmury.

Paweł zabierał się właśnie do kolarcji, kiedy nagle usłyszał przeraża-

jący szum. Wyskoczywszy na dwór, ujrzał spienioną, wielką wodę, która toczyła się prosto na jego chatę. Zaczął uciekać co sił w stronę lasu, a powódź biegła tuż za nim. Ledwie zdążył wdrapać się na najbliższe drzewo, a już woda z szumem zalała brzeg puszczy.

Potem nastąpiła taka ciemność, że nic nie było widać. Oparty plecami o pień, siedział Paweł przez całą noc na konarze rozłożystej sosny, przemoknięty do ostatniej nitki.

Nad ranem przestało padać i niebo się wypogodziło. Rzeka szybko zaczęła wstępować w swe koryto i wylew zmniejszał się z każdą chwilą. Kiedy o świcie zrobiło się widniej, Paweł postanowił zejść z drzewa i zobaczyć, czy chata ostała się powodzi i czy nie trzeba będzie budować nowej. Ledwie zeskoczył na ziemię, gdy ujrzał Piotra, który stękając, zląził w ślad za nim z tej samej sosny. Obaj całą noc przesiedzieli na tym samym drzewie, nie widząc się w ciemnościach i o sobie nie wiedząc.

Zapomniawszy o wzajemnych urazach, jak się tylko ujrzeni, wnet skoczyli do siebie i padli sobie w objęcia.

- Tyś mi nic nie winien, kumie Piotrze! – zawołał Paweł.

- Tyś mi nic nie winien, kumie Pawle! – powtórzył jak echo Piotr.

Pogodzili się i od tego czasu już na zawsze pozostali w przyjaźni, pomagając sobie w potrzebie. A rzekę, nad którą mieszkali, nazwali Tyśmienicą, na pamiątkę pierwszych słów zgody, jakie do siebie po tak długim gniewaniu wyrzekli.

LZS „Wodnik” Siemień

Tradycje sportowe na terenie gminy Siemień sięgają lat międzywojennych. W 1924 r. w Miłkowie powstała organizacja sportowa Związek Strzelecki, którego pierwszym prezesem został *Adolf Klajda*. Wiodącą dyscypliną sportową była lekkoatletyka, a wyróżniającymi się zawodnikami: *Stanisława Klukowska*, *Genowefa Pietrzela* – w kuli, *Stanisław Kaczor* – w skoku wzwyż. Powstała również sekcja strzelecka, dla której w 1933 r. zbudowano strzelnicę sportową, służącą strzelcom do dnia dzisiejszego. W 1926 r. z inicjatywy Związku Strzeleckiego powstało w Miłkowie boisko piłkarskie, na którym do dzisiaj rozgrywane są mecze piłkarskie i odbywają się imprezy sportowe. Zawodnicy Związku Strzeleckiego z Miłkowa zdobyli szereg medali (nazywanych dawniej żetonami) na zawodach w Radzynie Podl., Siedlcach i Brześciu. W czasie okupacji hitlerowskiej rozegrano pamiętny, nie planowany mecz piłki nożnej pomiędzy żandarmerią niemiecką a mieszkańcami wsi Miłków.

W 1959 r. powstał LZS Miłków, którego pierwszym prezesem został *Jan Woźniak*. W latach 1960-70 zespołowi przewodził *Janusz Sutryk*, a później *Tomasz Klajda*. Od 1977 r. przewodniczącym LZS Miłków został *Ryszard Kwiatek*. W 1982 r. z inicjatywy kół LZS z terenu gminy Siemień powołano Radę Gminną Zrzeszenia LZS. Pierwszym jej przewodniczącym został *Jerzy Chomiuk* z Miłkowa., a od 1996 r. jej przewodniczącym jest *Ryszard Kwiatek*. Rada Gminna skupia 8 kół LZS. Znacznym sukcesem LZS Siemień było zajęcie II miejsca na szeregowym turnieju piłki nożnej w Garwolinie (1989 r.). W finałowym meczu imprezy LZS Siemień przegrał z renomowaną „Koroną” Kielce w rzutach karnych 5:4, a królem strzelców został zawodnik LZS Siemień *Jerzy Chomiuk*.

Na bazie kół LZS z terenu gminy Siemień, z inicjatywy *Tomasza Łagowskiego* i *Ryszarda Kwiatka*, powołany został zespół piłkarski LZS „Granit” Siemień, który następnie przyjął nazwę LZS „Wodnik”. Drużyna ta od 1994 r. uczestniczy w rozgrywkach piłkarskich Białkopodlaskiego Okręgu Piłki Nożnej w klasie „A”. Pierwszy ligowy mecz LZS „Wodnik” Siemień rozegrał z GLKS Drelów wygrywając 3:2. W każdym sezonie drużyna LZS „Wodnik” Siemień kończyła rozgrywki w czołówce tabeli. Obecnie

w zespole na pozycji bramkarza gra chyba najstarszy zawodnik klasy „A” 49-letni *Ryszard Kwiatek*.

W bieżącym sezonie piłkarskim LZS „Wodnik” Siemień zajmuje 8 miejsce po rundzie jesiennej i liczy, że wiosna będzie lepsza. Najlepszym zawodnikiem w całej historii LZS „Wodnik” Siemień był *Jerzy Chomiuk*, który później przez kilka lat był czołowym zawodnikiem „Victorii” Parczew. Do najbardziej zasłużonych zawodników LZS „Wodnik” Siemień zaliczyć można także: *Ryszarda Miturę*, *Marcina Procyka*, *Wojciecha Chomiuka*, *Marka Kozyrskiego*, *Tomasza Łagowskiego*, *Grzegorza Dziewulskiego*, *Mariusza Musika*, *Krzysztofa Markowskiego*, *Wojciecha Króla*, *Marka Ciopińskiego*, *Andrzeja Turowskiego*, *Wojciecha Olko*, *Ryszarda Kwiatka*, *Sławomira Króla*, *Krzysztofa Nieścioruka*.

W ostatnich latach największe sukcesy LZS „Wodnik” to udział 1/8 finału

Pucharu Polski na szczeblu województwa białkopodlaskiego, mistrzostwo powiatu parczewskiego w halowej piłce nożnej w 2001 r. 3 miejsce w turnieju międzypowiatowym tych rozgrywek, oraz wicemistrzostwo powiatu w 2002 r. w halowej piłce nożnej.

Od początku powstania LZS „Wodnik” Siemień prowadzona jest kronika rejestrująca wszystkie wydarzenia związane z klubem. Dzięki Radzie Gminy, a w szczególności wójtowi *Stanisławowi Chojakowi*, Rada Gminna Zrzeszenia LZS jak i LZS „Wodnik” Siemień kontynuujący wszystkie najlepsze tradycje sportowe z terenu gminy, może prawidłowo funkcjonować, rozwijać kulturę fizyczną na terenie gminy oraz propagować sport wśród dzieci, młodzieży i dorosłych. Rocznie na terenie gminy organizuje się kilkadziesiąt imprez sportowych i rekreacyjnych.

Oprac. *Ryszard Kwiatek*



Powiatowy turniej piłki siatkowej w Siemieniu

Rada Powiatowa Zrzeszenia LZS w Parczewie zorganizowała otwarty turniej piłki siatkowej mężczyzn w Siemieniu. Cieszył się on dużą popularnością ponieważ udział w nim wzięło 9 zespołów z powiatu parczewskiego. Turniej rozegrano w dwóch grupach systemem „każdy z każdym”, a następnie zwycięzcy grup

spotkali się w finale. Zwyciężyła drużyna LZS Łaski pokonując drużynę KP Policji 2:0. Zwycięski zespół występował w składzie: *Cupryn Leszek*, *Kopiński Michał*, *Kopiński Andrzej*, *Oniszczyk Paweł*, *Słowik Damian*, *Bonk Marek*, *Czarnacki Przemysław*. Najlepsze zespoły otrzymały pamiątkowe dyplomy. J.N.

Grupa wiekowa - „IGRZYSKA” /szkoły podstawowe/

Mini koszykówka

Dziewczeta

Dawidy, 15 luty 2002 r.

1. SP Dawidy

2. SP Gródek

chłopcy

Parczew, 20 luty 2002 r.

1. SP- 1 Parczew

2. SP- 2 Parczew

3. SP Gródek

4. SP Dawidy

Mini siatkówka „3”

Dziewczeta

Parczew, 20 luty 2002

1. SP Przewłoka

2. SP-2 Parczew

3. SP-1 Parczew

4. SP Dawidy

Mini siatkówka „2”

dziewcząt

Parczew, 22 luty 2002

1. SP-2 Parczew

2. SP Przewłoka

3. SP-1 Parczew

Grupa wiekowa - „LICEALIADA” /szkoły średnie/

Siatkówka

Dziewczeta

Parczew, 21 luty 2002

1. ZSO Milanów

2. CKU Parczew

3. LO Parczew

4. ZSR Jabłoń

Chłopcy

Parczew, 27 luty 2002

1. LO Parczew

2. ZSO Milanów

3. CKU Parczew

4. ZSR Jabłoń

**Zawody powiatowe
SZS w Parczewie**

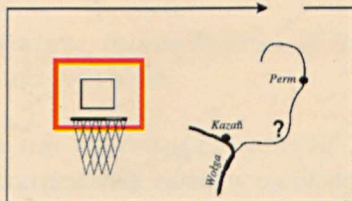
Mistrzostwa LZS powiatu parczewskiego w piłce siatkowej

W Siemieniu rozegrany został turniej piłki siatkowej mężczyzn w piłce siatkowej o Mistrzostwo LZS Powiatu Parczewskiego. W turnieju wzięło udział 6 zespołów reprezentujących koła i kluby LZS w powiecie parczewskim. Grano systemem „każdy z każdym” w dwóch grupach. Zwycięzcy grup spotkali się w finale, a drużyny które zajęły drugie miejsca w grupach rozegrały mecz o 3 miejsce. Zwyciężyła drużyna ULKS „Kłos” z Jabłonia, która pokonała ULKS „LO-Milan” z Milanowa

2:0. Trzecie miejsce zajęła drużyna LZS Dawidy zwyciężając LZS Koczergi również 2:0. Zwycięska drużyna grała w składzie: *Mroczek Lukasz, Karwacki Arkadiusz, Mocior Arkadiusz, Jakimiuk Lukasz, Dymicki Rafał, Jakimiuk Jakub, Glinka Michał, Stańko Rafał*. Piąte i szóste miejsce zajęły drużyny LSZ „Wodnik” Siemień i LKS „Grom” Sosnowica. Trzy pierwsze zespoły otrzymały pamiątkowe dyplomy i puchary ufundowane przez Starostę Parczewskiego *Adama Czarnackiego*, Wójta Gminy Siemień *Stanisława Chojaka* i Radę Powiatową Zrzeszenia LZS w Parczewie. J.N.

Kącik szaradziarski nr 4

Rebus z miejscowością



Rozwiązaniem rebusu kołowego o początkowej literze M. jest nazwa jednej z miejscowości pow. parczewskiego. Rozwiązanie rebusu prosimy nadsyłać do 10 maja 2002 r. na adres redakcji: 21-200 Parczew ul. Żabia 24 wyłącznie na kartkach pocztowych z dopiskiem „Rebus”.

Za prawidłowe rozwiązanie wylosowana będzie nagroda książkowa. J.N.

Rozwiązanie rebusu z nr 2. „Radcze” (Rad, C z E). Nagrodę książkową wylosowała *Stanisława Maria Szubińska* z Milanowa. Nagroda do odebrania w redakcji.

Wydawca:
Zespół redakcyjny:

Parczewskie Stowarzyszenie Twórców i Animatorów Kultury w Parczewie.
Mieczysław Bielski, Mariola Czarnacka, Stanisław Jadczyk /redaktor naczelny/,
Jan Najs, Apolinary Nosalski, Bogumiła Sarnowska, Janusz Tryniecki.
21-200 Parczew, ul. Żabia 24, tel. /0-83/ 355-15-76; e-mail: oswiata@parczew.pl
Materiałów redakcyjnych i nie zamówionych redakcja nie zwraca.

Adres redakcji: