

# Nasze Środowisko

Dodatek do miesięcznika „Ziemia Parczewska” poświęcony sprawom ekologii

nr 4/2002

Ukazuje się przy wsparciu finansowym Wojewódzkiego Funduszu Ochrony Środowiska i Gospodarki Wodnej w Lublinie

**Dnia 3 maja 2002 r. został uznany przez Komitet UNESCO Ośrodek Promocji Zrównoważonego Rozwoju z siedzibą we Włodawie, jako zarządzającego zrównoważonym rozwojem ekologicznym tworzącemu się Międzynarodowemu Rezerwatowi Biosfery „Polesie Zachodnie”.**

## Międzynarodowy Rezerwat Biosfery „Polesie Zachodnie”

Status Międzynarodowego Rezerwatu Biosfery jest nadawany obszarom o wybitnych, wyróżniających się w skali światowej walorach przyrodniczych i krajobrazowych, gdzie prawne formy ochrony przyrody i zrównoważone użytkowanie gospodarcze tworzą unikalny, wzajemnie zharmonizowany układ. Jest to nobilitacją i promocją danego obszaru przez UNESCO.

Komitet UNESCO w Paryżu, w dniu 22 marca 2002 r. zatwierdził na wniosek polskiej i ukraińskiej strony powstanie dwóch narodowych rezerwatów biosfery: „Polesie Zachodnie” z siedzibą we Włodawie oraz „Szacki Rezerwat Biosfery” z siedzibą w Szacku, z zaleceniem dla krajowych Komitetów UNESCO, aby wpłynęły na ministerstwa w celu utworzenia Międzynarodowego Rezerwatu Biosfery „Polesie Zachodnie” (MRB).

Omawiany Rezerwat powstanie na pograniczu Lubelszczyzny z Obwodem Wołyńskim Ukrainy. W planach jest dołączenie Obwodu Brzeskiego Białorusi. Wtedy powstanie drugi na świecie trójpaństwowy Międzynarodowy Rezerwat Biosfery.

Rezerwat Biosfery „Polesie Zachodnie” będzie miał trójdzielną strukturę obejmującą: na terytorium Polski: Pojezierze Łęczyńsko - Włodawskie, na Ukrainie - Pojezierze Szackie, a pomiędzy nimi - dolinę granicznej rzeki Bug.

W granicach Polski MRB „Polesie Zachodnie” obejmuje niemal cały subregion fizjograficzny Pojezierza Łęczyńsko - Włodawskiego oraz niewielkie fragmenty Równiny Parczewskiej, Garbu Włodawskiego i Pagórów Chełmskich. Polska część Rezerwatu rozciąga się od rzeki Bug poniżej Woli Uhruskiej na południowym wschodzie, do Stawów Siemień w dolinie Tyśmienicy na północnym zachodzie. Administracyjnie polska część MRB „Polesie Zachodnie” leży w całości w granicach województwa lubel-

skiego, na terenie 19 gmin należących do powiatów: Włodawa, Chełm, Parczew, Lubartów i Łęczna.

Według przepisów UNESCO wymagane jest aby obszary wchodzące w skład rezerwatu biosfery posiadały znaczące fragmenty obszarów objęte wcześniej różnymi formami ochrony przyrody, zgodnymi z ustawodawstwem danego kraju. Tak też jest w przypadku MRB „Polesie Zachodnie”. Centrum polskiej części zajmuje Poleski Park Narodowy wraz z otuliną. Jego otoczenie stanowią parki krajobrazowe: Sobiborski, Poleski oraz „Pojezierze Łęczyńskie”, a także Poleski Obszar Chronionego Krajobrazu i fragment Chełmskiego Obszaru Chronionego Krajobrazu.

Ponadto na obszarze MRB „Polesie Zachodnie” znajduje się 12 zatwierdzonych rezerwatów przyrody (nie licząc rezerwatów, które wchodzą w obręb Poleskiego Parku Narodowego).

Zgodnie z zasadami UNESCO, obszar MRB „Polesie Zachodnie” podzielono na trzy strefy o odmiennych zakresach ochrony i użytkowania.

Do strefy A - rdzennej, o najwyższej randze ochronnej, zbliżonej do rezerwatów przyrody i niedostępnych części parków narodowych, zaliczono 6 obszarów:

- Bobrówka - projektowany rezerwat przyrody obejmujący śródleśną dolinę rzeczną będącą ostoją bobra europejskiego oraz śródleśne jezioro dystroficzne otoczone torfowiskiem przejściowym.
- Jezioro Łuckie - Torfowisko Orłowskie - część Poleskiego Parku Narodowego obejmująca słabo eutroficzne jezioro i przylegające do niego torfowiska niskie, bory bagienne i bagienne lasy brzożowe. W niektórych latach jest to ostoją wilka.
- Jezioro Moszne - Jezioro Długie - Durne Bagno - jeden z najcenniejszych przyrodniczo kompleksów Poleskiego Parku Narodowego, z dwoma jeziorami dystrofizującymi oraz otaczającym i łączącym je pasmem torfowisk przejściowych, a lokalnie torfowiskami wysokimi.

dokończenie na str. III



Po polowaniu w Lasach Parczewskich

# Zagrożenia lasów

## cz. I

Rola i znaczenie lasów w życiu człowieka są olbrzymie i trudno ich nie doceniać - cały materialny i kulturowy dorobek człowieka powstał przecież we współdziałaniu z lasem.

Położenie geograficzne Polski na obszarze ścierania się wpływów klimatu oceanicznego i kontynentalnego oraz związane z tym występowanie licznych anomalii pogodowych, w połączeniu z procesami degradacyjnymi w całym środowisku powoduje, że zagrożenie naszych lasów jest wysokie. Na stan lasów w Polsce w istotny sposób wpływa niekorzystny bilans wodny kraju. Stałym niedoborem wilgoci - w wymiarze wieloletnim - powodującym rozwój procesów stepowienia, charakteryzuje się rozległy obszar północno-zachodniej i środkowej części kraju.

Pojawiły się nowe źródła zagrożeń niezależne od stopnia deformacji ekologicznych i metod gospodarki leśnej. Są to przemysłowe zanieczyszczenia powietrza i gleby, deficyt i skażenie wód, zmiany klimatyczne o charakterze globalnym, uszkodzenie warstwy ozonowej, skażenie radiologiczne. Zagrożenia te, zwłaszcza skażenie atmosfery (głównie dwutlenkiem siarki i tlenkami azotu) zdominowały dotychczasowe niebezpieczeństwa i na nowo kształtują sytuację zdrowotną lasów. Uruchamiają zjawiska o nie znanym jeszcze zasięgu, charakterze i skali oddziaływania.

Wiadomo już jednak z całą pewnością, że mamy do czynienia z uszkodzeniami podstawowych funkcji życiowych drzew: fotosyntezy, oddychania, transpiracji, pobierania pokarmów przez korzenie i mechanizmu ich transportu. Uszkodzana jest zatem samożywność roślin producentów, czyli proces, który uruchamia funkcjonowanie całej przyrody. Następnym jest zahamowanie przyrostów, karłowacenie lub zamieranie drzew, zanik niektórych bardziej wrażliwych gatunków runa, zanik towarzyszącej im fauny i korzystnych dla zdrowia lasu mikroorganizmów, głębokie zmiany glebowe. Następuje uproszczenie składów gatunkowych, przerwanie powiązań pokarmowych między poszczególnymi grupami organizmów i zanik funkcji regulacyjnych biocenoz leśnych.

Stopień komplikacji oceny stanu lasów wzrósł niepomierne odkąd na lasy zaczęły wpływać czynniki, których działanie jest przeciwstawne (pochodzenie: przemysł, transport, gospodarka komunalna): wzrost stężenia  $SO_2$  degraduje fotosyntezę, natomiast wzrost stężenia  $CO_2$  wzmacnia ją; wzrost ilości tlenków azotu jest „nawożeniem” z powietrza, ale również w wyniku procesów fotoutleniania źródłem szkodliwego ozonu. Część lasów jest silnie przeredzona, czego miarą jest tzw. wskaźnik zadrzewienia, który dla około 20% lasów w Polsce wynosi poniżej 0,6, podczas gdy prawidłowy wskaźnik powinien być bliski 1,0. Na podstawie comiesięcznych pomiarów ilości dwutlenku siarki, tlenków azotu i pyłów odkładających się w postaci tzw. depozytu suchego, wyznaczono strefy zagrożenia lasów imisjami przemysłowymi (w 1995 zaledwie 5,7% lasów można było uznać za zdrowe „bez uszkodzeń”, 41,6% znalazło się w klasie ostrzegawczej, lekkie i średnie uszkodzenia ma 49,5% drzew w Polsce, 3,2% drzew uznano za silnie uszkodzone i zamierające).

dokończenie w następnym numerze.

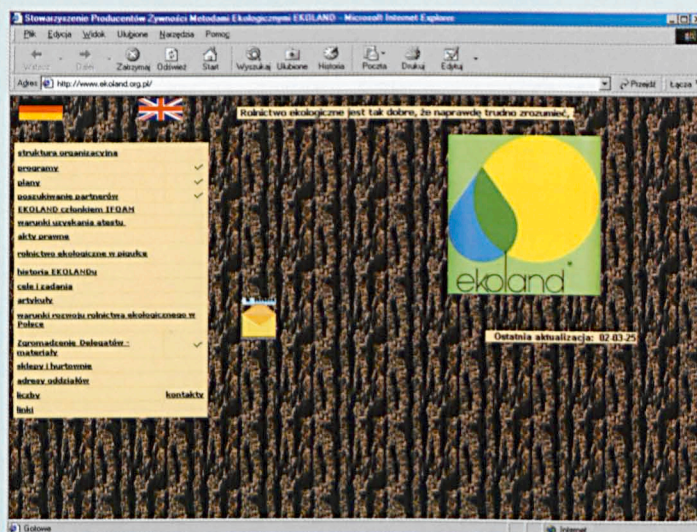


### Rolnictwo ekologiczne

Dzisiaj przedstawiamy stronę **STOWARZYSZENIA PRODUCENTÓW ŻYWNOŚCI METODAMI EKOLOGICZNYMI** (www.ekoland.org.pl) zwane w skrócie Stowarzyszeniem *EKOLAND*. Powstałe w 1989r z inicjatywy rolników i naukowców oraz sympatyków, skupionych wokół koncepcji gospodarowania alternatywnego Stowarzyszenie *EKOLAND* jest członkiem rzeczywistym Międzynarodowej Federacji Rolnictwa Ekologicznego IFOAM, zrzeszającej ponad 530 organizacji ze 100 krajów świata.

Stowarzyszenie ma na celu:

- Reprezentowanie interesów producentów i przetwórców żywności wytwarzanej metodami ekologicznymi;
- Zatwierdzenie kryteriów rolnictwa ekologicznego oraz przetwórstwa i obrotu produktami eko-rolniczymi;
- Atestacja gospodarstw i przetwórnictwa spełniających kryteria Stowarzyszenia *EKOLAND*;
- Upowszechnianie rolnictwa ekologicznego oraz promocja jego produktów;
- Działanie na rzecz ochrony środowiska i zdrowia oraz oświaty;
- Współpraca międzynarodowa.



Niewiele jest stron w sieci, które zawierałyby tak dużo kompetentnych informacji dotyczących rolnictwa ekologicznego. Dla nas bardzo cenne wiadomości znajdują się w lewej ramce pod poszczególnymi odnośnikami, z których możemy dowiedzieć się jakie są:

- Warunki uzyskania atestu potwierdzającego zgodność procesu produkcji z Kryteriami Rolnictwa Ekologicznego Stowarzyszenia *EKOLAND*;
- Akty prawne – ustawa o rolnictwie ekologicznym i jego produktach i in;
- Rolnictwo ekologiczne w pigułce – podstawowe pojęcia dotyczące naszego tematu;
- Poznajemy warunki rozwoju rolnictwa ekologicznego w Polsce;
- Sklepy i hurtownie prowadzące sprzedaż produktów pochodzenia ekologicznego.

Członkowie Stowarzyszenia piszą o sobie, że: „Nie jesteśmy natłoczonymi fanatykami przepelnionymi chęcią realizacji idee fixe. Jesteśmy trzeźwymi praktykami twardo stąpającymi po ziemi. Mamy koncepcję częściowego rozwiązania wielu problemów wsi polskiej. Nie jest to panaceum na wszystkie tej wsi bolączki, lecz krok w pokonywaniu trudności. W naszym wspólnym interesie leży zrównoważony rozwój terenów wiejskich poprzez wdrażanie metod rolnictwa ekologicznego.” – jeżeli tylko część z tego sprawdzi się to już i tak byłoby dla nas bardzo dobrze.

Janusz Tryniecki

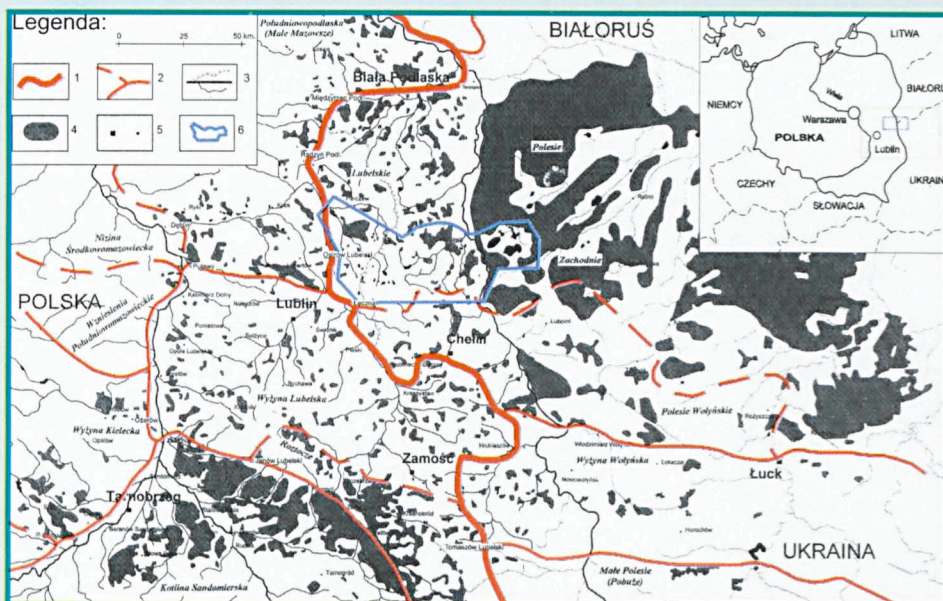
dokończenie ze str. 1

- **Bagno Bubnów** - fragment Poleskiego Parku Narodowego, centralna część unikalnego kompleksu torfowisk niskich z płatami torfowisk węglanowych. Ostoja wielu unikalnych gatunków roślin i zwierząt.
- **Torfowisko Dubeczyńskie** - centrum projektowanego rezerwatu przyrody, obejmujące jezioro dystroficzne oraz cenne kompleksy torfowisk i lasów.
- **Żółwiowe Błota** - zespół trzech rezerwatów przyrody z cennymi śródlęsnymi jeziorami, torfowiskami i łąkami. Znajduje się tu największa w Europie populacja żółwia błotnego.

Drugą strefą jest strefa B - buforowa, w której zlokalizowane są między innymi obiekty obsługi naukowej, turystycznej i dydaktycznej oraz prowadzona jest gospodarka rolna, leśna i rybacka zharmonizowana z przyrodą i krajobrazem (odpowiada to w przybliżeniu statusowi ochronnemu jaki ma w Polsce park krajobrazowy).

Do tej strefy zakwalifikowano 5 obszarów:

- **Lasy Parczewskie** - w części południowej - istniejący, w części północnej - projektowany park krajobrazowy, obejmujący kompleks leśny o wysokiej różnorodności siedlisk i drzewostanów oraz zespół związanych z nim jezior i stawów. Jest to między innymi ostoja ginących gatunków ptaków: puchacza, rybołowa, bociana czarnego a także ważna ostoja jelenia. W niektórych latach jest to także rejon występowania rysia i wilka. Prowadzona jest tu zrównoważona gospodarka leśna, łowiecka i rybacka oraz rolnicza. Teren przeznaczony dla turystyki przyrodniczej po wyznaczonych trasach.
- **Poleski Park Narodowy z Zespołem Jezior Uściwierskich** - tereny Poleskiego Parku Narodowego i jego otuliny, przewidzianej do włączenia do parku narodowego w perspektywie ok. 10 lat. Realizowana jest tu ochrona tradycyjnego krajobrazu Polesia i ochrona ostoi wielu cennych gatunków roślin i zwierząt. Jest to główna strefa turystyczno-dydaktyczna Poleskiego Parku Narodowego. Wybrane jeziora są użytkowane rekreacyjnie. Prowadzona jest zrównoważona gospodarka rolna.
- **Bagno Bubnów - Bagno Staw** - teren chroniony jako część Poleskiego Parku Narodowego. Wybrane partie terenu są udostępnione do zwiedzania dzięki ścieżkom dydaktycznym.
- **Uroczysko Dubeczno** - teren projektowanego rezerwatu. Występują tu cenne torfowiska niskie i przyległe obszary leśne.



1 - granice jednostek fizjograficznych I rzędu, 2 - granice jednostek fizjograficznych II i III rzędu, 3 - główne rzeki i kanały, 4 - lasy, 5 - główne miejscowości, 6 - zewnętrzne granice MRB „Polesie Zachodnie” (część polska i ukraińska).

- **Sobiborski Park Krajobrazowy** - są to lasy, torfowiska i łąki. Lokalnie występują tu niewielkie płaty agrocenoz i śródlęgowe wsie. Także ochrona stanowisk wielu cennych gatunków roślin i zwierząt o wysokiej różnorodności siedliskowej. Piękne śródlęgowe wnętrza krajobrazowe tworzone są przez jeziora i torfowiska oraz wsie i rozległe pola. Prowadzona jest tu zrównoważona gospodarka leśna i łowiecka oraz turystyka krajoznawcza.

Obszary stref A i B otacza i łączy w spójną całość strefa C - tranzytowa (prześciowa), gdzie rozwijają się różne formy gospodarowania, w tym rolnictwo, osadnictwo, różnorodne usługi, rekreacja i turystyka, nastawione na uzyskanie jak najwyższego standardu środowiska życia człowieka w bogatym przyrodniczo otoczeniu.

Największą część strefy C w MRB „Polesie Zachodnie” zajmują lasy oraz zmeliorowane łąki i pastwiska. Główny kompleks leśny strefy C (Lasy Włodawskie) jest proponowany do nadania mu rangi parku krajobrazowego. Główny kompleks zmeliorowanych torfowisk

(Krowie Bagno) jest docelowo przewidziany do włączenia w granice Poleskiego Parku Narodowego i przeprowadzenia procesów renaturalizacji. Wraz z upływem czasu powierzchnia strefy C będzie malała, a znaczne jej obszary powinny uzyskać rangę strefy B. Wschodnia część strefy C to unikalne krajobrazy doliny Bugu.

Międzynarodowy Rezerwat Biosfery „Polesie Zachodnie” należy do rezerwatów złożonych, mających na celu: chronić reprezentatywne systemy ekologiczne danego biomu; chronić unikatowe zespoły roślin i zwierząt wraz z ich ostojami, wybrane jednostki fizjograficzne i krajobrazowe będące rezultatem tradycyjnego gospodarowania w harmonii z przyrodą.

Opracowano na podstawie:

1. Janusz Kuśmierczyk (aktualne informacje)
2. Praca „Międzynarodowy Rezerwat Biosfery „Polesie Zachodnie” pod redakcją Tadeusza J. Chmielewskiego.
3. Mapa: źródło jw.

Beata Tryniecka

## XIV alert ekologiczno-zdrowotny

W dniu 17 kwietnia 2002 r. przeprowadzono ocenę prac związanych z XIV alertem Ekologiczno-Zdrowotnym na terenie powiatu Parczewskiego. W konkursie brały udział szkoły podstawowe w Jabłoni i Dębowej Kłodzie oraz Gimnazjum w Sosnowicy. Komisja alertowa, składająca się z przedstawicieli Starostwa Powiatowego i PSSE w Parczewie, oceniła wyniki zadań szkół ustalając następującą kolejność: I miejsce zajęło Gimnazjum w Sosnowicy, II miejsce – Szkoła Podstawowa w Dębowej Kłodzie i III miejsce – Szkoła Podstawowa w Jabłoni. Dwie pierwsze placówki oświatowe zostały zakwalifikowane do etapu wojewódzkiego. Życzymy powodzenia.

Oświata Zdrowotna i Promocja Zdrowia  
PSSE Parczew

## Łowiectwo w powiecie parczewskim

Minęły już czasy, kiedy myślistwo było jedną z form walki o jutro, o zdobycie pożywienia lub odzieży, bądź kiedy wykorzystywano je głównie dla sprawdzenia własnej sprawności fizycznej, odwagi czy przyjemności. Początki współczesnego łowiectwa sięgają chwili wprowadzenia planowego gospodarowania zwierzną zgodnie z zasadami ekologii oraz zasadami racjonalnej gospodarki rolnej, leśnej i rybackiej. Zwierzyna w stanie wolnym, jako dobro ogólnonarodowe, stanowi własność skarbu państwa, zaś celem łowiectwa jest:

- ochrona, zachowanie różnorodności i gospodarowania populacjami zwierząt łownych;
- ochrona i kształtowanie środowiska przyrodniczego na rzecz poprawy bytowania zwierzyny;
- uzyskiwanie możliwie wysokiej kondycji osobniczej i jakości trofeów oraz właściwej populacji poszczególnych gatunków zwierzyny przy zachowaniu równowagi środowiska przyrodniczego;
- spełnianie potrzeb społecznych w zakresie uprawiania myślistwa, kultywowania tradycji oraz krzewienia etyki i kultury łowieckiej.

Zajmiemy się troszeczkę naszymi obszarami. Na terenie Starostwa Parczewskiego organizacja łowiectwa rozpoczęła się po II w.św., gdzie najpierw wydzielano tereny łowieckie od gmin, później utworzono obwody łowieckie oraz powstawały koła łowieckie zrzeszające myśliwych). Obwodów łowieckich (obszar gruntu nie mniejszy niż 3 tys. hektarów, na obszarze którego istnieją warunki do prowadzenia łowiectwa) Starostwo dzierżawi myśliwym 12 tzw. polnych. Wyłączone spod powiatowej jurysdykcji są: 2 obwody leśne (grunty leśne stanowią co najmniej 40% ogólnej powierzchni tego obszaru) dzierżawione w Dyrekcji Lasów Państwowych w Lublinie, oraz ok. 1/3 powierzchni gminy Sosnowica – pod zarządem Poleskiego Parku Narodowego.

Na terenach dzierżawionych obwodów łowieckich za prowadzenie gospodarki łowieckiej odpowiedzialne są koła łowieckie. Na dziesięć kół łowieckich działających na tych terenach trzy są macierzystymi (mają siedzibę na terenie powiatu) i są to Koło nr 76 „Jeleń” (Parczew), nr 49 „Daniel” (Parczew), nr 70 „Sokół” (Sosnowica); (koło nr 51 „Szarak” – zarząd Jabłoń, ale siedziba Wisz-

nice). Koła macierzyste zrzeszają ok. 150 myśliwych.

Stan zwierzyny łownej wg inwentaryzacji sporządzonej przez koła łowieckie w roku gospodarczym 2000/2001 był następujący:

Łosie	21
Jelenie	127
Sarny	1160
Dziki	289
Zające	2432
Bażanty-kuropatwy	1949
Lisy	220
Borsuki-piżmaki-kuny	584
Dzikie gęsi i kaczki	2890

Każde koło łowieckie ponosi opłaty związane z dzierżawieniem swoich obwodów.

Koła łowieckie odpowiadają również za szkody wyrządzone w uprawach i płodach rolnych przez dziki, łosie, jelenie, daniela i sarny, oraz za szkody wyrządzone przy wykonywaniu polowania właścicielom gruntów. W roku ubiegłym wypłacone szkody wyniosły prawie 29.000 zł, a zniszczony areal to ponad 33 hektary.

Realizując zadania statutowe związane z ochroną środowiska myśliwi wybudowali na terenie powiatu 607 różnych urządzeń łowieckich (m.in. pańniki, ambony, budki dla kuropatw), oraz przekazali ponad 43 tony karmy treściwej (aby dokarmić zwierzynę oraz ochronić grunty przed szkodami).

Łowiectwo to nie tylko prawa, obowiązki, ale przede wszystkim ludzie – myśliwi. Okręgowa Rada Łowiecka w Białej Podlaskiej rokrocznie organizuje zawody w strzelaniach myśliwskich, w kilku kategoriach. I tu mamy, jako myśliwi, czym pochwalić się. Na zawodach w roku 2001:

- I miejsce w klasie otwartej drużyna koła nr 76 w składzie Wąsowski Kazimierz, Trochonowicz Zdzisław, Wąsowski Krzysztof (973 punkty na 1000);
- V miejsce w klasie powszechnej ta sama drużyna (indywidualnie III i VI);
- II miejsce w klasie mistrzowskiej – Wąsowski Kazimierz.

Panu Kazimierzowi Kaznowskiemu Inspektorowi nadzorującemu gospodarkę leśną i prawo łowieckie na terenie starostwa pragnę podziękować za poświęcony mi czas na zdobycie materiałów do niniejszego artykułu.

Janusz Tryniecki

## Dary Matki Natury

*Dostaliśmy piękny prezent  
Od naszej Matki Natury.  
Dostaliśmy słońce i kwiaty,  
Dostaliśmy gwiazdy i chmury.*

*Matka Natura nam dała  
Drzewa, wodę, zwierzęta.  
I księżyc i trawę, a także  
Małe, szare ptaszęta.*

*Dzięki darom Natury  
Świat bardzo pięknie wygląda.  
Dzięki darom Natury  
Każdy mu się z zachwytem przygląda.*

Justyna Niezabitowska  
Sosnowica

## Konkurs

### „Najpiękniejsza zagroda wiejska”

Wojewódzki Ośrodek Doradztwa Rolniczego Oddział w Grabanowie ogłosił kolejną edycję konkursu na najpiękniejszą zagrodę wiejską w 2002 r.

Jego celem jest poprawa warunków estetyczno-higienicznych i ekologicznych wsi i zagród, ochrona wiejskiego środowiska przyrodniczego i podnoszenie świadomości ekologicznej mieszkańców wsi oraz ich aktywizacja w zakresie podejmowania inicjatyw i inwestycji proekologicznych.

Planowane są dwa etapy konkursu:

1. powiatowy, za który odpowiada Powiatowy Zespół Doradztwa Rolniczego w Parczewie (ul. Piwonia 50),
2. na szczeblu działania Oddziału w Grabanowie.

Harmonogram przebiegu konkursu:

- zgłoszenie udziału - do 30 czerwca 2002 r.,
- lustracja przez Komisję Powiatową - lipiec,
- lustracja przez Komisję Oddziału - sierpień,
- podsumowanie i ogłoszenie wyników - październik 2002 r.

Szczegółowych informacji dotyczących konkursu „Najpiękniejsza zagroda wiejska” udzielają organizatorzy.

Oprac. B. Sarnowska