



Ziemia Parczewska

Nr 7(39) sierpień 2005

Miesięcznik społeczno-kulturalny powiatu parczewskiego

cena: 1,50 zł (w tym 7% VAT)



W. Wójcik w rozmowie z V-ce Starostą W. Obszarńskim



J. Wolański ze swoimi rzezbami

IV PLENER RZEŹBIARSKI w Jabłoniu



J. Rodak ze swoimi rzezbami



Zespół "Kalina" z Jabłonia po występie na zakończenie pleneru

Foto: Ł. Dzieciol

W numerze:

- Z pracy Rady Powiatu
- Zjazdy absolwentów
- Plenery w powiecie
- Z życia powiatu
- Sukcesy strażaków i artystów
- Poezja regionalna
- Kącik szaradziarski
- Z Nadleśnictwa Parczew
- Zaproszenie dla turystów
- Uroczystości w Lasach Parczewskich
- Sport

www.parczew.pl
ISSN - 1643-5222

Miesięcznik ukazuje się przy wsparciu finansowym Samorządu Powiatu Parczewskiego

Pracowite wakacje Rady Powiatu

Pomimo sezonu urlopowego Rada Powiatu od 30 czerwca obradowała 3 razy. Pierwsza z sesji przewidywała przede wszystkim tematykę oświatową. W trakcie zatwierdzania porządku obrad rozszerzono dyskusję o sprawę SPZOZ-u. Dyrektor szpitala Jerzy Szubstarski został poproszony przez Starostę Parczewskiego Waldemara Wezgraja o przedstawienie informacji na temat prac nad programem restrukturyzacji szpitala. Zaproponowano, aby informacja ta stanowiła rozszerzenie informacji Starosty o pracy Zarządu Powiatu między sesjami. Podjęte na tej sesji uchwały w sprawie przekształceń w placówkach oświaty są wynikiem zmian w nazewnictwie szkół i mają charakter formalny i nie niosą za sobą jakichkolwiek zmian organizacyjnych. Dostosowując więc nazewnictwo szkół do aktualnych przepisów prawnych podjęto następujące uchwały: XXX/161/2005 „W sprawie przekształcenia Policealnego Studium Zawodowego w Jabłoniu w Szkołę Policealną w Jabłoniu”, Nr XXX/162/2005 „W sprawie przekształcenia Policealnego Studium Zawodowego w Milanowie w Szkołę Policealną w Milanowie i Policealnego Studium Zawodowego dla Dorosłych w Milanowie w Szkołę Policealną dla Dorosłych w Milanowie”, Nr XXX/163/2005 „W sprawie przekształcenia Policealnego Studium Zawodowego dla Dorosłych w Parczewie w Szkołę Policealną dla Dorosłych w Parczewie.”

Ponadto w związku z rozszerzeniem kierunków nauczania w Zespole Szkół Ogólnokształcących w Milanowie o kierunki zawodowe rozpoczęta została procedura przekształcania szkoły w Zespół Szkół Ponadgimnazjalnych im. Marii Konopnickiej w Milanowie (uchwała Nr XXX/165/2005).

Następnie zgodnie z przyjętym porządkiem obrad Dyrektor szpitala Jerzy Szubstarski przedstawił informację na temat projektu restrukturyzacji SPZOZ-u. Celem opracowania jest zbilansowanie działalności szpitala, a ponieważ jest to dość skomplikowane i pracochłonne zadanie Zarząd Powiatu przychylił się wcześniej do wniosku dyrektora by to zadanie powierzyć firmie konsultingowej, wyłonionej w drodze konkursu. Zgodnie z harmonogramem prac firma „Prudens” z Łodzi miała do 8 lipca przedstawić projekt programu, który następnie miałby podlegać zaopiniowaniu przez organ założycielski tj. Radę Powiatu. Wstępne opracowania w/w firmy zakładały likwidację lub też znaczne ograniczenia działalności tych oddziałów, które przynoszą straty. Ponadto przewidywano też wyłączenie ze struktur SPZOZ-u specjalistyczne leczenie ambulatoryjne. W zamian miałyby być rozszerzone usługi oddziałów takich jak: geriatrycznego, internistyczno-kardiologicznego i psychiatrycznego w tym leczenia uzależnień. Zaplanowano również utworzenie oddziału rehabilitacji.

Zaproponowane wstępnie kierunki zmian zostały negatywnie przejęte zarówno przez pracowników szpitala jak też przez Zarząd Powiatu co zmobilizowało dyrekcję i ordynatorów do opracowania własnych koncepcji programu. W wyniku podjętych prac przyjęto założenia, w których całkowitej likwidacji miałby podlegać jedynie oddział Intensywnej Terapii, natomiast pozostałe, które w pierwszej koncepcji miały ulec likwidacji tj. chirurgiczny, pediatryczny, ginekologiczno-polożniczy byłyby jedynie zmniejszone i uległyby przekształceniu. Rada Powiatu wyraziła

zdecydowany sprzeciw wobec ograniczania usług zdrowotnych świadczonych w naszym szpitalu, tak więc koncepcja zachowania w możliwie najszerszym zakresie dotychczasowej działalności stała się priorytetem w przygotowywanym projekcie restrukturyzacji.

Następna sesja odbyła się 15 czerwca. Głównym tematem porządku obrad miało być zaopiniowanie projektu programu restrukturyzacji SP ZOZ-u przygotowanego zgodnie z przedstawionymi wcześniej założeniami. W wyniku dyskusji oraz uwag związanych z krótkim terminem na zapoznanie się z programem podjęto decyzję, że Rada Powiatu nie będzie tego dnia podejmowała uchwały w tej sprawie, a jedynie nastąpiła dość burzliwa wymiana opinii i ocen dotyczących przedstawionego programu. Dyrektor szpitala został zobowiązany do uzupełnienia i szczegółowego określenia niektórych fragmentów programu jak też zdecydowaną większością głosów zdecydowano o odłożeniu ostatecznej decyzji w sprawie opinii na 25 lipca.

Ponadto na powyższej sesji przyjęto uchwałę w sprawie zmian w budżecie powiatu oraz w sprawie przekształcenia Zespołu Szkół Ogólnokształcących w Milanowie w Zespół Szkół Ponadgimnazjalnych jako konsekwencję uchwały z poprzedniej sesji. Na tej sesji podjęto również decyzję o wspólnych przedsięwzięciach jeśli chodzi o remonty dróg. Dotyczą one wspólnych inwestycji z gminami Siemień, Podedwórze i Jabłoń.

Zgodnie z decyzją z dnia 15 lipca Rada Powiatu zebrała się 25 lipca aby zaopiniować ostatecznie projekt programu restrukturyzacji SP ZOZ w Parczewie. Przedstawiony projekt został w wyniku głosowania pozytywnie zaopiniowany, choć nie obyło się bez krytycznych uwag i wątpliwości co do rzetelności programu i szans jego realizacji. Wszyscy Radni byli jednak zgodni co do konieczności przyjęcia niniejszego programu jak też wyrażanych obaw, że zapewne wystąpi wiele problemów w najbliższych latach niezależnych od naszej woli i działań ale uwarunkowanych ogólną sytuacją w służbie zdrowia, wynikającą z działań Rządu RP i Narodowego Funduszu Zdrowia.

Planowany zakres działań organizacyjnych i funkcjonalnych do planu restrukturyzacyjnego SP ZOZ w Parczewie

W zakresie lecznictwa zamkniętego:

- chirurgia — przeniesienie do pomieszczeń OIT-u z zachowaniem dostępu do bloku operacyjnego,
- geriatryka- powiększenie z 33 do 44 łóżek i przeniesienie do pomieszczeń chirurgii,
- psychiatria — powiększenie z 57 do 90 łóżek, zwiększenie powierzchni o geriatrę,
- OIT- reorganizacja i przeniesienie do oddziału internistycznego,
- zwiększenie wysokości kontraktów z NFZ wynikających z podniesienia algorytmu rozdziału środków finansowych a także z rozszerzenia działalności.

W zakresie specjalistycznego lecznictwa ambulatoryjnego:

- przekształcenie Zespołu Poradni Specjalistycznych w Niepubliczny Zespół Zakładów Opieki Zdrowotnej z wydzierżawieniem pomieszczeń i sprzętu do prowadzenia jednoimiennej działalności medycznej z wyłączeniem poradni zdrowia psychicznego oraz poradni rehabilitacyjnej.

W zakresie innych komórek organizacyjnych:

- przeniesienie apteki szpitalnej do pomieszczeń obecnego Centrum Pomocy Rodzinie i wydzierżawienie zwolnionej powierzchni pod działalność apteki otwartej,
- wydzierżawienie pomieszczeń rejestru usług medycznych pod działalność usługową.

W zakresie zarządzania:

- reorganizacja działu zarządzania i marketingu
- ograniczenie stanowisk dyrektorskich do dyrektora naczelnego i jednego zastępcy,
- wprowadzenie budżetowania kosztowego jednostek zadaniowych ze ścisłym przestrzeganiem dyscypliny budżetowej.

W zakresie organizacji pracy:

- stopniowe wprowadzanie kontraktowego systemu zatrudnienia dla lekarzy (z wyłączeniem ordynatorów), a także dla pracowników pracowni diagnostyki obrazowej, pracowników działu rehabilitacji i innych.

W zakresie zmniejszania kosztów działalności komórek organizacyjnych:

- zmniejszenie kosztów działalności laboratorium, pracowni diagnostyki obrazowej, działu utrzymania ruchu i gospodarczego lub outsourcing wykonywanych zadań,
- zmniejszenie kosztów działalności administracji poprzez redukcję zatrudnienia.

W zakresie zmniejszenia kosztów energetycznych szpitala:

- zmiana zasilania ciepłego szpitala z kotłowni olejowej na kotłownię miejską,
- termomodernizacja obiektów szpitala.

W zakresie spraw pracowniczych:

- rozpoczęcie procesu podwyżek pracowników SP ZOZ Parczew,

• w porozumieniu z zakładowymi organizacjami związkowymi zawieszenie naliczania zakładowego funduszu świadczeń socjalnych na lata 2006 - 2007 i dalej 2008 - 2010 oraz uruchomienie wypłat zaległości za lata 2001-2005,

- zmniejszenie składek PFRON przez utworzenie stanowisk dla osób niepełnosprawnych.

Działania inne:

- przekazanie organowi założycielskiemu do sprzedaży zakładowych zasobów lokalowych i pozyskanie w formie dotacji zysków ze sprzedaży.

W zakresie ustawy z dn. 15.04.2005 r o pomocy publicznej i restrukturyzacji finansowej zakładów opieki zdrowotnej:

- uzyskanie pożyczki ze Skarbu Państwa na spłatę zobowiązań pracowniczych wynikających z ustawy "Lex 203",
- umorzenie pożyczki wraz z odsetkami udzielonej przez Starostwo Powiatowe,
- umorzenie podatku od nieruchomości za okres 2000 — 30.06.2005 r przez Radę Miasta i Gminy,
- zwolnienie przez Radę Miasta i Gminy od płacenia podatku od nieruchomości na okres od 1.07.2005 r do 31.12.2010 r,
- umorzenie zobowiązań publicznoprawnych,
- umorzenie 50% pożyczki uzyskanej ze Skarbu Państwa,
- pozyskanie finansowych środków zewnętrznych w postaci dotacji organu założycielskiego,
- uzyskanie zgody i poręczenia organu założycielskiego na zaciągnięcie kredytu bankowego.

Realizacja powyższych działań pozwoli na zbilansowanie finansowe działalności SP ZOZ w Parczewie oraz spłatę dotychczasowych zobowiązań, odzyskanie kontroli nad majątkiem, możliwość realizacji zadań obecnych i przyszłych.

Sukces w Chorwacji

W dniach 17-24 lipca 2005 r. odbywały się XII Międzynarodowe Zawody Pożarnicze w miejscowości Varaždin w Chorwacji. W zawodach rozgrywanych wg regulaminu CTIF wzięło udział 180 drużyn z całej Europy. Polskę reprezentowało 12 drużyn w tym drużyna OSP Parczew.

Kwalifikacje do zawodów drużyna OSP Parczew wywalczyła w zeszłym roku podczas Ogólnokrajowych Zawodów Sportowo-Pożarniczych wg regulaminu CTIF rozgrywanych w Parczewie. Startujące drużyny podczas Olimpiady rywalizowały z sobą w dwóch konkurencjach: ćwiczeniu bojowym i sztafecie pożarniczej. Konkurencje odbywały się na czas. Podczas wykonywania ćwiczeń sędziowie oceniali pracę zawodników oraz poprawność wykonania ćwiczeń zgodnie z regulaminem. W sztafecie brało udział 8 zawodników. Każdy z nich miał do pokonania dystans 50 m. oraz dodatkowo trzeci zawodnik pokonanie równoważni o dł. 6 m., siódmy zawodnik pokonanie ściany o wysokości 1,5 m., a ósmy rurę o długości 8 m.

Ćwiczenie bojowe polegało na zbudowaniu linii ssawnej podłączeniu jej do motopompy, następnie zbudowaniu linii głównej oraz dwóch linii gaśniczych. Ćwiczenie bojowe przeprowadzane jest na sucho (bez podawania wody w zbudowane linie).

Drużyna OSP Parczew wywalczyła piąte miejsce w zawodach, najlepsze w historii spośród drużyn biorących udział z Polski. Ustanowiła nowy rekord Polski w ćwiczeniu bojowym uzyskując czas 35,6 s. i tym samym została nagrodzona złotym medalem zawodów i pamiątkowym dyplomem.

Do Olimpiady Pożarniczej drużynę przygotowywał asp. sztab Krzysztof Kasperczuk. Drużyna wystąpiła w składzie: Adam Olszewski, Grzegorz Gogłuska, Paweł Kalbarczyk, Andrzej Koperczuk, Łukasz Korpysz, Piotr Korpysz, Marcin Protaś, Łukasz Bieńko, Mariusz Semeniuk.

Opracował: kpt. Zbigniew Hawryluk – rzecznik prasowy Komendanta Powiatowego PSP w Parczewie.



Ekipa Parczewa w Chorwacji

Uwaga czytelnicy! Ogłoszenie o przetargu działek w Sosnowicy

z poprzedniego numeru zostało pomyłkowo wydrukowane z treścią z 2002 r. Wszystkich zainteresowanych serdecznie przepraszamy i informujemy, że aktualne dane o przetargu są podane do publicznej wiadomości w siedzibie Starostwa Powiatowego w Parczewie ul. Warszawska 24.

Redakcja

UWAGA

Mieszkańcy Powiatu Parczewskiego

Komenda Powiatowa Państwowej Straży Pożarnej w Parczewie informuje, że z dniem 1 września 2005 r. zacznie obowiązywać **numer zgłoszeniowy 112**. Numer alarmowy 112 to numer do wykorzystania wtedy, kiedy nie umiemy zidentyfikować zagrożenia w wymiarze trzech aktualnych numerów ratunkowych, czyli: Pogotowie-999, Straż Pożarna-998, Policja-997. **Numer 112** jest również numerem dla cudzoziemców, którzy nie znają wspomnianych numerów alarmowych. **Numer 112** jest numerem bezpłatnym. Celem wprowadzenia **numera 112** jest ujednoczenie systemu zgłoszeniowego obowiązującego w Unii Europejskiej. Powiatowe Stanowisko Kierowania Komendy Powiatowej PSP w Parczewie jest przygotowane do obsługi **numera 112**. Posiada między innymi rejestrator rozmów, który służy do gromadzenia informacji oraz identyfikacji fałszywych zgłoszeń.

Opracował: kpt. Zbigniew Hawryluk – rzecznik prasowy Komendanta Powiatowego PSP w Parczewie.

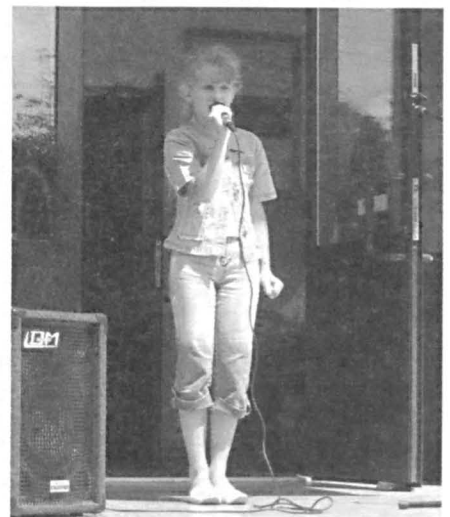
Sukcesy i zwycięstwa...

W dniach 21-23 kwietnia w Wojewódzkim Ośrodku Kultury w Lublinie odbył się Turniej Wojewódzki 50 Ogólnopolskiego Konkursu Recytatorskiego. Trzech laureatów eliminacji powiatowych reprezentowało pow. parczewski podczas tego konkursu. II nagrodę zdobył Lucjan Kowalski z Gminnego Ośrodka Kultury, pracujący z Barbarą Wikło.

Ogromnym sukcesem dla reprezentantów powiatu parczewskiego zakończył się Wojewódzki Koncert Laureatów XXIV Małego Konkursu Recytatorskiego, który odbył się w dniach 8-10 czerwca w Wojewódzkim Ośrodku Kultury w Lublinie. Powiat parczewski reprezentowało pięciu recytatorów. W kategorii uczniowie kl. IV-VI wyróżnienie otrzymała Agata Żelazowska ze Szkoły Podstawowej nr 2 w Parczewie, której opiekunem artystycznym jest Iwona Rojewska. W kategorii gimnazjalnej nagrodę zdobył Piotr Turek z Gimnazjum w Parczewie, pod opieką Anny Banackiej. Wyróżnienia otrzymały Anna Iwaszko z Gimnazjum w Milanowie z którą pracuje Marzena Zawisza oraz Paulina Gierhard z Gimnazjum w Podedwórzcu, pod kierownictwem Agnieszki Hawryluk.

W dniach 30 czerwca 1 lipca w Nałęczowie odbywał się Wojewódzki Festiwal Piosenki Dziecięcej i Młodzieżowej „Nałęczowski Słowik”. Dwie reprezentantki powiatu parczewskiego odniosły ogromny sukces. Złotego Nałęczowskiego Słowika zdobyła Agata Żelazowska ze Szkoły Podstawowej w Parczewie, której instruktorem jest Ireneusz Parafiniuk, zaś Srebrnego Nałęczowskiego Słowika przyznano Paulinie Tarasiuk ze Szkoły Podstawowej w Gęsi, z którą pracuje Beata Lipińska i Ireneusz Parafiniuk. Warto również wspomnieć że Agata zwyciężyła również w plebiscycie Radia Lublin „Przebojem na antenę 2005”. Do konkursu zgłosiła piosenkę autorstwa Ireneusza Parafiniuka „Kołysanka”. Zwycięstwo w konkursie oznacza, że Agata będzie reprezentowała województwo Lubelskie w ogólnopolskim finale rozgrywanym dnia 7 sierpnia w Hajnówce.

Zwycięzcom gratulujemy i życzymy dalszych sukcesów.



Paulina Tarasiuk

Kolejny plener malarski zakończony

Organizatorem II Wojewódzkiego Pleneru Malarskiego im. T. Kościuszki w Sosnowicy byli: Społeczne Towarzystwo Kościuszkowskie w Sosnowicy, Wójt Gminy Sosnowica, Zespół Szkół Publicznych w Sosnowicy, Gminna Biblioteka Publiczna - Centrum Kultury w Sosnowicy. Komisarzem pleneru była Pani Marzena Waszczuk-Bancerz - nauczycielka plastyki w ZSP w Sosnowicy.

W niedzielę 24 lipca na terenie szkoły odbyło się podsumowanie i zakończenie pleneru, w którym uczestniczyli: Leszek Kraczkowski - Z-ca Dyrektora Departamentu Kultury Urzędu Marszałkowskiego w Lublinie, Jerzy Maśluch - Wójt Gminy Sosnowica, Wiesława Tazbir - Przewodnicząca Zarządu Powiatowego ZNP w Parczewie, Henryk Wyszyński - Dyrektor ZSP w Sosnowicy, Anna Czarnomska - Dyrektor

Są oni profesjonalistami i pasjonatami, posiadają ogromny talent, który ciągle rozwijają uczestnicząc w plenerach ogólnopolskich i międzynarodowych, organizując wystawy indywidualne.

Okolica przesycona ciszą i śpiewem przyrody pozwoliła artystom poczuć tętno autentycznej natury. Jeziora, lasy, przestrzeń i piękna pogoda stworzyła idealne warunki do twórczości. Artyści rozlokowani zostali w starannie i estetycznie urządzonym dworku w Libiszowie. Od pierwszego dnia pasją twórczą i zapał mobilizował ich do działania. Tematów do tworzenia obrazów nie brakowało. Silną ekspresją było samo miejsce pobytu i okolica. Refleksy wody, drzewa i trawy, architektura na każdym kroku budziły zachwyt i zapał by je utrwalić. Więc nic dziwnego, że artyści

Jerzemu Maśluchowi za wsparcie finansowe i pilotowanie całego przedsięwzięcia, Przewodniczącej Powiatowego Zarządu ZNP w Parczewie Pani Wiesławie Tazbir za wsparcie finansowe, Przewodniczącemu Komisji Zdrowia, Kultury i Oświaty Panu Stanisławowi Bancerzowi za pomoc w organizacji pleneru i sponsoring, Państwu Małgorzacie i Andrzejowi Armacińskim za życzliwe przyjęcie w progach dworku libiszowskiego, Przewodniczącemu Rady Gminy Panu Krzysztofowi Siwikowi, Pani Elżbiecie Jarosz, paniom z zespołu „Hetmanki” i aktywnym członkom STK za pomoc w organizacji pleneru.

Więcej informacji i szeroki katalog zdjęć znajduje się na stronie internetowej www.sosnowica.pl - zapraszamy. *Marzena Waszczuk-Bancerz*

Organizatorzy i uczestnicy pleneru w Sosnowicy



Gminnej Biblioteki Publicznej - Centrum Kultury w Sosnowicy, władze samorządowe gminy, uczestnicy i organizatorzy pleneru oraz liczni mieszkańcy naszej gminy i powiatu parczewskiego. Uroczystego otwarcia wystawy dokonał Prezes Społecznego Towarzystwa Kościuszkowskiego Jerzy Maśluch.

Każdy z uczestników pleneru otrzymał podziękowanie za pracę twórczą na rzecz naszej gminy oraz na pamiątkę: Monografię Sosnowicy, Katalog Poplenerowy z I Wojewódzkiego Pleneru Malarskiego - lipiec 2004, opowiadania Apolinarego Nosalskiego pt. "Znad Piwonii i Konotopy", Mały Folder Powiatu Parczewskiego oraz Zarys Dziejów Oświaty i ZNP w Powiecie Parczewskim ufundowany przez ZNP w Parczewie.

Jedną z mieszkanki Sosnowicy Pani Janina Radko już po raz drugi podziękowała plenerowiczom strofami napisanego przez siebie wiersza. O oprawę gastronomiczną zadbała pani z naszego zespołu ludowego „Hetmanki” serwując potrawy regionalne.

W okresie 14 dni gościliśmy 18 artystów plastyków z Ukrainy, Lublina, Chełma, Parczewa, Przemyśla, Piszczaca, Uhra, głównie nauczycieli czynnie pracujących, emerytowanych, członków Związku Polskich Artystów Plastyków, którzy kochają to co robią.

pracowali z dużym zaangażowaniem.

Podczas tego pleneru zorganizowaliśmy również trzydniowe warsztaty dla młodzieży z Koła Plastycznego z naszej szkoły. Pod fachowym okiem artystów siedmiuosobowa grupa dziewcząt miała możliwość doskonalenia swoich umiejętności artystycznych. Uwieńczeniem ich pracy była wspólna wystawa prac wykonanych przez uczestników pleneru i dziewczęta z koła plastycznego.

Dzisiaj z pełną satysfakcją możemy powiedzieć, że cel jaki sobie postawiliśmy został osiągnięty. Popularyzacja walorów przyrodniczych, architektonicznych i turystycznych naszej małej Ojczyzny wyrażona ręką i zmysłami artystów znalazła odzwierciedlenie w stworzonych obrazach.

Oglądanie końcowego efektu pleneru to prawdziwa przyjemność nie tylko dla autorów. Artyści mieli tego świadomość i jako twórcy przygotowali wiele prac do ekspozycji, która, jak się okazało, wypadła imponująco i budziła autentyczne zainteresowanie licznych zwiedzających. Wiele wystawionych obrazów znalazło od ręki nowych właścicieli.

Mamy świadomość, że bez ogromnego zaangażowania wielu osób o otwartych sercach plener nie doszedłby do skutku. Szczególne słowa podziękowanie składamy Panu Wójtowi

Żniwa

Ciężki kłos się w polu kiwa,
Wnet niechybnie będą żniwa
Łany się pszenżyta złącą
Przybierając dniem i nocą
Na zbożowej swojej wadze
Mając plony na uwadze
Srebrzy się dorodne żyto,
Każdy kłos jest – incognito
Ufną w rolną politykę
Ma z dniem siewu swą metrykę,
W polu żyje i dorasta
Nieraz w towarzystwie ... chwasta,
Każdy kłos i chwast przeżywa,
Bo niedługo będą żniwa,
Choć nie będzie aktów zgonu
Już nie dojrzą niebosklonu,
Kończą żywot – tak to bywa,
Kiedy w polu trwają żniwa
Zżętych łańców nikt nie cuci,
Lecz je kombajn zaraz młóci
I łąduje potem zboże
Na przyczepie – przy traktorze,
Potem - taka losu dola,
Z przyczep – prosto na zapola
Cieszą się, choć nikt nie słyszy,
Okoliczne wszystkie myszy,
Wielce cieszą się rolnicy
Co żniwują w okolicy,
Kończy wtedy się przednówek,
Słychać nieraz szelest „stówek”,
Gdy się zboża trochę sprzeda
I sfolguje wtedy bieda,
Otrzymują ludzie płace
Za rolniczą ciężką pracę,
Którą wieńczą w polu żniwa
Tam, gdzie plenna była niwa
Teraz sterczy bardzo nisko,
Swą szczecina strasząc – rżysko,
Ślad po zbożach, które ... cóż ?
Znów pod żniwny poszły nóż.

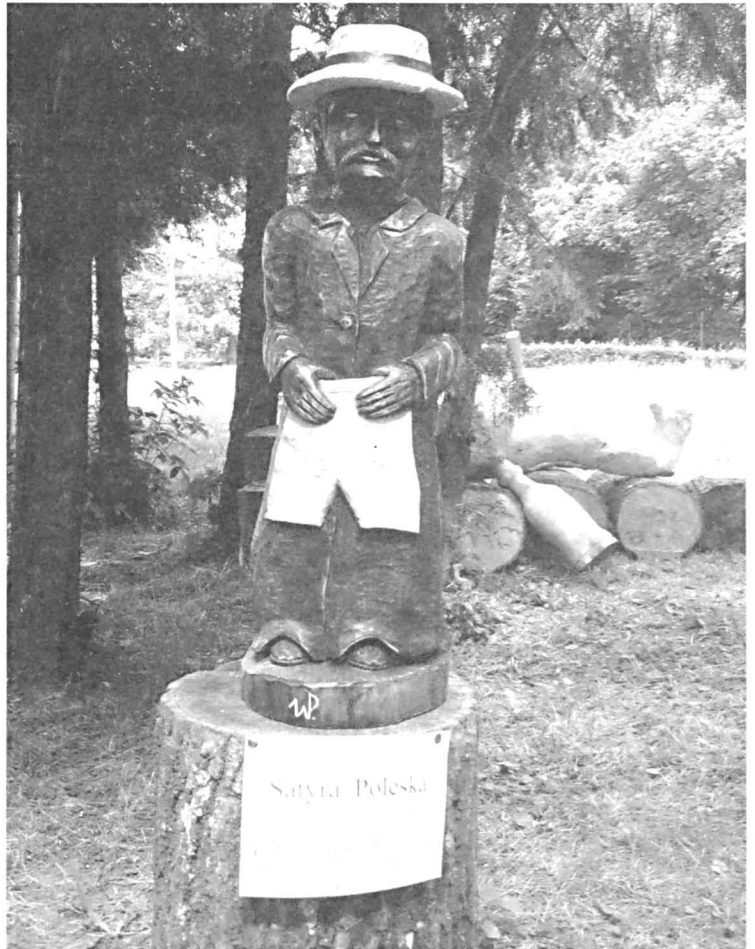
Wiktor Gadomski

IV Plener rzeźbiarski w Jabłoniu zakończony

Już po raz czwarty Parczewskie Stowarzyszenie Twórców i Animatorów Kultury było głównym organizatorem Pleneru Rzeźbiarskiego Twórców Ludowych Lubelszczyzny im. Augusta Zamoyskiego w Jabłoni. W niedzielę 17 lipca na dziedzińcu Zespołu Szkół Rolniczych w Jabłoni odbyło się uroczyste zakończenie pleneru oraz wystawa i sprzedaż prac poplenerowych. Plener zgromadził 20 rzeźbiarzy nie tylko z terenu naszego województwa. Szkoda, że pomimo deklaracji nie dojechali rzeźbiarze zagraniczni. W imieniu Marszałka Województwa list gratulacyjny odczytał Jerzy Kaczmarek Wicedyrektor Departamentu Organizacji i Kontroli Urzędu Marszałkowskiego w Lublinie. W imieniu władz Powiatu Parczewskiego podziękowania dla organizatorów, sponsorów i rzeźbiarzy przekazał w imieniu swoim i Przewodniczącej Rady Powiatu Parczewskiego Haliny Żelazowskiej, Wicestarosta Parczewski - Wiesław Obszański i Członek Zarządu Powiatu Ryszard Trubaj. Gratulacje rzeźbiarzom i organizatorom przekazał również Dyrektor Zespołu Szkół Rolniczych w Jabłoni Marek Korpysz Dyplomy i nagrody dla uczestników pleneru zostały wręczone przez przedstawicieli stowarzyszenia w osobach Jerzego Maślucha Przewodniczącego Stowarzyszenia i Annę Ignatowicz Skarbnikę Stowarzyszenia oraz Wicestarostę Parczewskiego Wiesława Obszańskiego i Jana Najsa Kierownika Wydziału Oświaty i Kultury Starostwa Powiatowego w Parczewie.

Plener odbył się dzięki wsparciu finansowemu Województwa Lubelskiego i Starostwa Powiatowego w Parczewie, przychylności Dyrekcji Zespołu Szkół Rolniczych w Jabłoni oraz dzięki sponsorom : Państwu Genowefie i Ryszardowi Trubajom oraz Romanowi Kopciovi Dyrektorowi Powiatowego Zarządu Dróg w Parczewie. Współorganizatorami tego przedsięwzięcia była Powiatowa Biblioteka Publiczna- Centrum kultury w Parczewie, Zespół Szkół Rolniczych im. A. Zamoyskiego w Jabłoni, Gminny Ośrodek Kultury w Jabłoni, Starostwo Powiatowe w Parczewie, Urząd Gminy w Jabłoni oraz Stowarzyszenie Miłośników Ziemi Jabłońskiej. Komisarzem pleneru był Tomasz Dudzik z Jabłonia znany artysta i wspaniały organizator imprez plenerowych.

Uroczystości zakończenia pleneru towarzyszył koncert w wykonaniu Pauliny Tarasiuk uczennicy Szkoły Podstawowej w Gęsi - tegorocznej laureatki Powiatowego i Wojewódzkiego Konkursu Piosenki Dziecięcej i Młodzieżowej „Nałęczowski Słowik” oraz występ zespołu ludowego „Kalina” z Jabłonia. Oprócz artystów, gości i wykonawców w uroczystości zakończenia pleneru wzięła udział duża grupa osób zainteresowanych rzeźbiarstwem. Wielu z nich z uznaniem wyrażało się o dokonaniach tegorocznego pleneru. Plener stwarza możliwość szerokiej prezentacji naszego powiatu i Jabłonia oraz twórców ludowych - amatorów tworzących na Lubelszczyźnie i Ziemi Parczewskiej /ai/



„Jarzębina” z Paszenek

*„A w ten krajobraz podlaski piękny
wplata się wioska Paszenki.*

*Po środku wioski na małym wzgórzu
wznosi się piękny kościółek.”*



Tymi słowami piosenki zespół obrzędowy i śpiewaczy „Jarzębina” z Paszenek zaczyna swoje występy na scenie. Zespół powstał w 1992 roku przy Gminnym Ośrodku Kultury w Paszenkach. Kierownikiem jest Józefa Hut. Członkami zespołu są: Marian Aleksandrowicz, Adam Hut, Kazimierz Mackiewicz i Waszczuk Tadeusz. W zespole bardzo aktywnie udziela się młodzież Szajda Marysia, Korpysz Agnieszka, Parafiniuk Weronika i Korpysz Magda. Oprócz wymienionych osób wiele innych przewinęło się przez zespół, jednak z wielu różnych przyczyn nie biorą udziału w zespole.

Od początku istnienia „Jarzębina” preferuje dwa podstawowe nurty działalności:

1. Rozwijanie amatorskiego ruchu artystycznego z repertuarem obrzędowym

2. Gromadzenie i przekazywanie autentycznych pieśni ludowych

W ramach działalności tego zespołu w kolejnych latach pod kierownictwem Józefy Hut wystawiono takie przedstawienia jak: Krakowiak, Korowaj, Prządki, Pieczenie chleba, Żniwa w Paszenkach, Swaty w Paszenkach, Obrzędy okresu Bożego Narodzenia. Sztuki te były przedstawione w Paszenkach, na Powiatowych Przeglądach Teatrów Wsi i na Sejmikach Wiejskich Zespołów Teatralnych w Stoczku Łukowskim (trzykrotnie) i w wielu innych miejscowościach na terenie powiatu i

województwa. Repertuar ten to najczęściej bezpośrednie przekazy pochodzące z tradycji rodzinnych najstarszych członków i relacji i opowieści Józefy Hut.

Członkowie zespołu z Paszenek w sposób naturalny i autentyczny traktują przynależność do grupy artystycznej. Lubią śpiewać więc wykorzystują możliwość uczestnictwa w kulturze jaką daje zespół. Ale jednocześnie i przede wszystkim spotkania na próbach są okazją do towarzyskich i koleżeńskich spotkań oraz bliższych i dalszych wyjazdów. Repertuar jest obszerny i zróżnicowany stanowi ginące gatunki pieśni ludowych tj. pieśni obrzędowe Bożego Narodzenia i Wielkanocy jak również pieśni weselne, sobótkowe, żniwa, dożynkowe oraz ballady. Wszystkie występy trudno byłoby policzyć lecz zawsze spotykały się z przychylnym zainteresowaniem publiczności. Wszakże dla Pani Józefy Hut oraz dziewcząt z „Jarzębiny” największym osiągnięciem był wyjazd na XXX Ogólnopolski Festiwal Kapel i Śpiewaków Ludowych w Kazimierzu nad Wisłą w 2000r. na którym zespół otrzymał wyróżnienie. Zespół jest także współorganizatorem imprez, przeglądów odbywających się w Domu Kultury w Paszenkach. Ponadto niektórzy członkowie jak Pan Kazimierz Mackiewicz pomógł urządzić izbę regionalną

w świetlicy w której odbywają się spotkania zespołu.

Tak owocna działalność kulturalna zespołu jest wynikiem wielu czynników, przede wszystkim jednak to ogromne poświęcenie Józefy Hut, która pisze scenariusze widowisk obrzędowych, przekazuje pieśni i obrzędy młodemu pokoleniu. Ponadto zespół posiada stroje utkane na krosnach i uszyte własnoręcznie przez babcie i prababcie.

W takim ujęciu udział w działalności zespołu jest oczywiście rozrywką, spotkaniem towarzyskim, ale jest i czymś więcej – na przykład kształtowaniem własnej osobowości. Ten ostatni aspekt podkreśla fragment piosenki ułożonej przez Józefę Hut skarbnice kultury ludowej naszego regionu.

*„A więc śpiewamy tu wszyscy razem
naszej młodej piosenki.*

*Aby przekazać znów dla pokoleń
Jak pieśnią można żyć pięknie.”*

oprac. Władysława Aleksandrowicz

Wspomnienie o doktor ROMUALDZIE MOSTOWIEC z Jabłonia

1 lipca 2005 roku cicho i spokojnie jak żyła odeszła od nas doktor Romualda Mostowiec, która pozostanie na zawsze w pamięci mieszkańców Jabłonia i okolic. Niestrudzona i pełna poświęcenia, gotowa zawsze nieść pomoc i dobrą radę swoim pacjentom. Pani Romualda Mostowiec z domu Kuć urodziła się 18 lipca 1918 roku w Niemczech, gdzie losy „rzuciły” jej rodziców w poszukiwaniu pracy. W 1919 roku rodzina wraz z malutką córeczką powróciła do Polski i zamieszkała w Łodzi, w robotniczym Widzewie. Tutaj minęło dzieciństwo i młodość. Tutaj ukończyła Gimnazjum i Liceum, naukę przerwała II wojna światowa. Lata okupacji spędziła w Łodzi pracowała jako sprzedawczyni w międzyczasie ukończyła kurs księgowości i zmieniła pracę — była księgową. Po odzyskaniu przez Polskę niepodległości zdaje egzamin maturalny i rozpoczyna dalszą naukę w nowo otwartym Uniwersytecie Łódzkim, kierunek stomatologia. Mimo, że była dobrym i cenionym lekarzem tej specjalności praca ta nie daje jej satysfakcji, zaczyna studiować medycynę chce zostać lekarzem ogólnym. 2 lata studiów medycznych ma zaliczone uparcie dąży do celu i w 1953 r. kończy medycynę. W czasie studiów pracuje jako lekarz — stomatolog. Po ukończeniu medycyny natychmiast dostaje pracę w łódzkim szpitalu. Jest szczęśliwa, że zrealizowała swoje marzenia i może nieść pomoc cierpiącym. W tym czasie jest też lekarzem pracowniczym w Zakładach Przemysłu Welnianego. W Łodzi poznaje miłość swego życia Kazimierza Mostowca, którego wojenne losy rzuciły do Łodzi. W 1953 roku biorą ślub. Sytuacja rodzinna wpływa na przenieście się państwa Mostowców (1961 r.) do Jabłonia. Niestrudzona, pełne energii zostaje Kierownikiem Ośrodka Zdrowia, który początkowo mieścił się w rodzinnym domu jej męża. Życie

domowe i zawodowe staje się jednym. Obowiązków domowych przybywa, przychodzą na świat dzieci — 3 córki (wszystkie ukończyły studia wyższe, najstarsza z nich jest jak mama lekarzem). Mąż przejął gospodarstwo rolne po rodzicach, w miarę możliwości pomaga mężowi w prowadzeniu go. Jest jedynym lekarzem w gminie, widok pani doktor, to przede wszystkim jej pogodny uśmiech, zmęczone oczy i tłumy pacjentów. Doktor Romualda musiała być lekarzem, położniczką a nawet i stomatologiem. Pracę traktowała jak powołanie (w młodości marzyła, że będzie pracowała jako misjonarka). Czasy były ciężkie, drogi polne do małych miejscowości, a mimo to nigdy nikomu nie odmówiła pomocy. Często w godzinach nocnych jeździła do pacjentów z mężem na motorze. Po panią doktor przyjeżdżano furmanką, saniami, w zależności od pory roku. Zawsze powtarzała „zdrowie — rzecz święta” i dbała o nie wśród mieszkańców wsi i gminy. Śmierć zabrała dobrego i życzliwego człowieka, niezwykle skromna i wrażliwa pozostanie wśród nas „wielką” na zawsze. Żegnali ją licznie zgromadzeni mieszkańcy Jabłonia i gminy. Nie było przemówień pożegnalnych ale łzy w oczach uczestników pogrzebu zastępowały słowa. Tym wspomnieniem o wspaniałym lekarzu, matce i żonie chciałabym w imieniu mieszkańców i wszystkich, którzy ją znali pożegnać Panią doktor która rozumiała i realizowała przesłanie „Miłość jest piękną rzeczą ... ale musi mieć serce i twarz człowieka”. Odeszła od nas ale jej życzliwy uśmiech i lekko zatroskana twarz pozostanie na zawsze w naszej pamięci, bo wielkością człowieka są jego czyny.

Ada Ukalska

I Zjazd Absolwentów ZSZ w Parczewie

W sobotę 2 lipca w Zespole Szkół Ponadgimnazjalnych w Parczewie odbył się I Zjazd Absolwentów Zespołu Szkół Zawodowych w Parczewie. W Zjeździe wzięło udział ponad 200 absolwentów. Komitet Organizacyjny Zjazdu pod przewodnictwem Zenona Ostapiuka przygotował szereg ciekawych punktów tej uroczystości. Na inaugurację Zjazdu odbyła msza św. w bazylice parczewskiej pod przewodnictwem ks. Andrzeja Biernata, byłego prefekta ZSZ, a obecnie proboszcza parczewskiej parafii pw. Opatrzności Bożej. Po mszy św. uczestnicy zjazdu w uroczystym pochodzie wraz ze sztandarami szkoły przeszli pod budynek szkoły gdzie odbyła się część oficjalna. Obecny dyrektor ZSP w Parczewie Jan Rzeżutka powitał absolwentów, byłych dyrektorów szkoły: Ignacego Misztala i Henryka Szycha, gości: Waldemara Wezgra - Starostę Parczewskiego i Stanisława Mroczyka - Burmistrza Parczewa, byłych i obecnych nauczycieli oraz pozostałych gości i uczestników zjazdu. Przedstawił historię i stan aktualny szkoły i życzył wszystkim miłej zabawy. Następnie głos zabrali: zaproszeni goście, byli dyrektorzy szkoły i najstarsi absolwenci. W swych wypowiedziach podkreślali zasługi szkoły w jej ponad 50-letniej historii, jej więzi ze środowiskiem i jej znaczenie dla ziemi parczewskiej. Zjazd zakończyła wspólna zabawa trwająca do białego rana. Każdy uczestnik Zjazdu otrzymał od organizatorów pamiątkowy znaczek i okolicznościową broszurę z historią szkoły. Obok krótki fotoreportaż ze Zjazdu autorstwa Pawła Jaworskiego. /v/



Parczewski Jarmark Sztuki Ludowej

W tym roku po raz drugi będziemy mogli cieszyć się Jarmarkiem Sztuki Ludowej w naszym mieście. Główny organizator, Parczewski Dom Kultury zapowiada 16 sierpnia na Placu Wolności w Parczewie /park miejski/ bogaty program promujący twórczość ludową naszego regionu.

Będziemy mogli, nie tylko podziwiać ale także kupować; dzieła rzeźbiarzy, malarzy, wyroby ze słomy i gliny, hafty i koronki, makramy, wyroby tkackie, wyroby wikliniarskie, garnki, ceramikę, wyroby pszczelarskie.

Wystąpi z atrakcyjnym programem wiele zespołów ludowych. Będzie wiele dla ducha ale także i dla ciała. Ten Jarmark to doskonała okazja promocji dla wielu ludzi.

Powiatowa Biblioteka Publiczna - Centrum Kultury w Parczewie od 5 lat współtworzy na terenie naszego powiatu kulturę ludową wspierając i promując pojedynczych artystów ludowych i zespoły, obecnie bardzo liczne. Wśród nich są zespoły śpiewacze, teatry obrzędowe, grupy regionalne, rzeźbiarze, malarze, i wielu innych „ludowych czarodziei”. Którzy z wiórka, sznurka lub patyka potrafią stworzyć dzieło sztuki.

Na tegorocznym Jarmarku pragniemy zaprezentować chociaż w części dorobek wielu artystów ludowych powiatu parczewskiego. Będzie także coś w promocji - dla ciała.

Zapraszamy do naszego stoiska.

(J.O.)

Wyniki nowych matur w szkołach naszego powiatu

Nowa matura już za nami. Minął okres zdawania ustnych i pisemnych egzaminów. Abiturienti otrzymali wyniki i dyplomy maturalne. Czas na podsumowanie i odpowiedź na pytanie „Czy nowa matura jest trudniejsza?”

Przedstawimy Państwu wyniki egzaminów, a wnioski możecie wyciągnąć Państwo sami.

Zespół Szkół Ogólnokształcących w Milanowie

1. Liczba zdających - 51
2. Liczba zdanych matur ustnych - 46
3. Liczba zdanych matur pisemnych - 41

Zespół Szkół Rolniczych w Jabłoni

1. Liczba zdających - 35
2. Liczba zdanych matur ustnych - 33
3. Liczba zdanych matur pisemnych - 26

Zespół Szkół Ponadgimnazjalnych w Parczewie

1. Liczba zdających - 144
2. Liczba zdanych matur ustnych - 133
3. Liczba zdanych matur pisemnych - 98

Liceum Ogólnokształcące w Parczewie

1. Liczba zdających - 146
2. Liczba zdanych matur ustnych - 145
3. Liczba zdanych matur pisemnych - 141



Dojechać do Europy

W tym roku w powiecie Parczewskim wykona się największe w historii inwestycje drogowe. Z informacji uzyskanych od Starosty Parczewskiego Waldemara Wezgraja wynika, że nakłady na modernizację, budowy i remonty dróg w powiecie Parczewskim w 2005 r. wyda się kilkanaście milionów złotych. Największą inwestycją płaconą z funduszy wojewódzkich będzie przebudowa drogi wojewódzkiej nr 819 na odcinku Parczew - Sosnowica o długości ponad 19 km. Koszt tej inwestycji wyniesie 11,5 mln zł. W ramach przebudowy zostanie wyrównany profil podłużny i poprzeczny drogi masami bitumicznymi, utwardzenie poboczy kruszywem, wykonanie zjazdów gospodarczych wraz z przepustami z rur betonowych, wykonanie chodników z kostki brukowej, zatok autobusowych, wymiana znaków pionowych i oznakowanie poziome drogi. Droga posiadać będzie: szerokość jezdni - 3,00 m, szerokość poboczy - 1,25 m, Nowa położona warstwa z betonu bitumicznego będzie miała grubość ponad 12 cm. Zapewni ona znacznie lepsze i bezpieczniejsze warunki podróży na tym odcinku drogi, tak często wykorzystywanej przez turystów. Prace na tej drodze rozpoczną się z początkiem sierpnia i potrwać do końca października br., a głównym wykonawcą będzie Przedsiębiorstwo Robót Drogowo-Mostowych z Parczewa. Z budżetu powiatu prowadzone będą prace przy budowie chodnika z kostki brukowej w Parczewie od ul. Bema do stacji kolejowej/ lewa strona ul. Kolejowej/. Ogólny koszt tej inwestycji wyniesie ponad 530 tys. zł. Również samorząd powiatu wspólnie z samorządami gmin wykonają chodniki przy drogach powiatowych. Wspólne samorządowe inwestycje to chodniki w Jabloniu o długości 540 m o wartości prawie 180.000 zł, w Siemieniu o długości 790 m i wartości 217.000 zł, w Podedwórzcu o długości 450 m i wartości 115.000 zł oraz w Milanowie o długości 930 m i wartości 233.000 zł. Ponadto czynione są starania o pozyskanie środków finansowych na dokończenie budowy drogi Sosnowica Jeż. Czarne / koszt 1,2 mln zł/ oraz wykonanie przebudowy drogi w Gęsi /koszt 540 tys. zł/. Wykonanie tych planowanych inwestycji pozwoliłoby naszemu powiatowi osiągnąć wyższy standard w infrastrukturze drogowej i zbliżyć się do innych krajów europejskich. /jn/

Święto w Jeziorze

12 czerwca 2005 r. druhowie z OSP Jezioro uroczysto świętowali 37 - lecie powstania jednostki. Strażackie jubileusze z reguły świętowane są w tzw. „okrągłe rocznice”, jednak dla jednostki w Jeziorze ta rocznica jest godna świętowania. W 37-letnim istnieniu jednostki 5 druhów szczyli się tym jubileuszowym stażem. Natomiast dh. Kazimierz Golonka od początku istnienia jednostki pełni do chwili obecnej funkcję w Zarządzie OSP. W szeregach strażackich służbę pełnią ojcowie, synowie i wnuki.

Czerwcowe świętowanie w jednostce było również uzasadnione po należytych spełnieniu swych obowiązków wobec Boga i bliźniego. W dniu 7 maja strażacy z Jeziora uczestniczyli w V-jej Ogólnopolskiej Pielgrzymce Strażaków na Jasną Górę. W dniach 27-28 maja druhowie brali czynny udział w uroczystościach peregrynacji kopii cudownego obrazu Matki Boskiej Częstochowskiej w parafii Suchowola. Miesiąc maj to również okres ćwiczeń usprawniających wartość operacyjno-bojową jednostki. Efektem tych ćwiczeń było zdobycie I miejsca w gminnych zawodach sportowo-pożarniczych.

Uroczystości jubileuszowe zostały rozpoczęte Mszą Św. odprawioną w miejscowej kaplicy przez proboszcza parafii Suchowola ks. kan. Józefa Sereja w intencji strażaków i społeczeństwa wsi Jezioro. Otwarcie uroczystości na placu przy strażnicy nastąpiło w obecności Posła Franciszka Jerzego Stefaniuka będącego także członkiem Prezydium Wojewódzkiego Zarządu ZOSP RP w Lublinie. W uroczystościach uczestniczyły także władze gminy Siemień z Wójtem Jerzym Styczyńskim na czele.

Zasłużeni strażacy zostali odznaczeni medalami „ Za Zasługi dla Pożarnictwa” i odznaką „Strażak Wzorowy”. Poseł F.J. Stefaniuk przekazał Państwu Urszuli i Edwardowi Momontom list gratulacyjny. Z rodziny Momontów służbę w jednostce pełni 5-ciu strażaków: ojciec Edward i czterech synów. Również list gratulacyjny dla Państwa Momontów wręczył wójt gminy Siemień Jerzy Styczyński. Wręczony został również dyplom uznania od Wójta Gminy Siemień i Prezesa ZGm. OSP dla dh. Stanisława Kamińskiego za wielkie zaangażowanie i ofiarną służbę w jednostce OSP Jezioro. Dla strażaków, gości i mieszkańców Jeziora wystąpił zespół śpiewaczy z Kąkolewnicy. Po uroczystościach strażackich odbył się festyn rekreacyjno-sportowy, a następnie dyskoteka dla młodzieży. Festyn i dyskoteka zostały zorganizowane przez Ryszarda Kwiatka z GOK w Siemieniu.

Ryszard Mróz- Naczelnik OSP w Jeziorze

Jubileusz i Zjazd Absolwentów LO w Milanowie

W sobotę 25 czerwca Liceum Ogólnokształcące w Milanowie obchodziło jubileusz 60-lecia istnienia szkoły. Z tej okazji odbył się IV Zjazd Absolwentów w którym udział wzięło ponad 400 osób. Uroczystości jubileuszowe poprzedziła msza św. odprawiona w miejscowym kościele przez księży absolwentów. Następnie uczestnicy uroczystości przy dźwiękach orkiestry dętej z Milanowa przeszli pod budynek szkoły, gdzie została odsłonięta tablica pamiątkowa poświęcona Józefowi Urbanowi wieloletniemu nauczycielowi przysposobienia obronnego w tej szkole. Sylwetkę profesora Urbana przypomniał wszystkim Wincenty Głębki były dyrektor LO w Milanowie. Następnie wszystkich zebranych powitali Seweryn Ostapiuk przewodniczący komitetu organizacyjnego Zjazdu i Maria Szubińska aktualny dyrektor szkoły. Wśród przybyłych gości byli: Marian Kawalko Przedstawiciel Marszałka Województwa Lubelskiego, Waldemar Wezgraj Starosta Parczewski, Jan Najs Kierownik Oświaty Starosta Powiatowego w Parczewie, ks. Stanisław Buczynski były proboszcz z Milanowa, prof. dr hab. Tomasz Borecki rektor SGGW-AR w Warszawie. W okolicznościowych wystąpieniach organizatorzy jubileuszu i goście przedstawili historię szkoły, podkreślali jej znaczenie dla środowiska, jej zasługi i wyróżnienia. Z tej okazji dyrektor szkoły Maria Szubińska otrzymała szereg listów gratulacyjnych i okolicznościowych pamiątek. Uczestnicy zjazdu absolwentów mieli okazję spotkać swych szkolnych kolegów, swoich nauczycieli i wychowanków, przypomnieć sobie lata spędzone w tej szkole. Uroczystości zakończył wspaniały bal absolwentów trwający do białego rana. /jn/



Foto: W. Krupa

Uroczystości w Lasach Parczewskich

22 lipca bieżącego roku miały miejsce uroczystości upamiętniające tragiczne wydarzenia z przed 61 lat, walk partyzanckich w pobliskich lasach oraz mordu mieszkańców Plebaniej Woli i Makoszki przez niemieckich okupantów w czasie II wojny światowej. Obydwie miejscowości leżą na skraju dużego kompleksu leśnego "Lasy Parczewskie", które w czasie II wojny światowej były ostoją dla partyzantów różnych formacji, walczących o wolną Polskę z niemieckim najeźdźcą. Lasy Parczewskie stanowiły dogodny warunki do ukrywania się oraz niespodziewanego atakowania patroli i konwojów niemieckich. Miejscowa ludność znosiła trudy takiej sytuacji, w nocy współpracowała i żyła partyzantów, a w dzień była nękana przez Niemców. Najtragiczniejszy dla mieszkańców tych miejscowości był przedostatni rok wojny. Dnia 21 lipca 1944 roku w godzinach rannych nastąpił ostrzał artylerii ze stacji kolejowej w Parczewie miejscowości Makoszka i Plebania Wola, jednocześnie wsie te były ostrzelane z samolotu. Po pewnym czasie od strony lasu do wsi wkroczyły oddziały niemieckie. W trakcie pacyfikacji tych wsi z domów i innych zabudowań siłą wyciągnięto 60 mężczyzn i zgromadzono ich przy głównej drodze celem rozstrzelania. Hitlerowcy w ostatniej chwili zmienili rozkaz i zebranych 60 mężczyzn poprowadzono na stację kolejową w Parczewie. Tam w godzinach wieczornych załadowano wszystkich w dwa wagony towarowe i powieziono w stronę Lublina. Na trasie przejazdu z jednego wagonu mężczyźni uwolnili się i uciekli. Pozostali dojechali do Lublina. Następnego dnia 22 lipca 1944 roku zostali zmuszeni do niesienia broni i poprowadzeni w kierunku Krężnicy Jarej. Tam Niemcy wydali rozkaz ich rozstrzelania. Część ludzi w ostatnim momencie uciekła. W wyniku rozstrzelania zabito tam 22 osoby. W okresie wojny, podczas działań partyzanckich, poległo kolejnych 15 osób. Pomnik postawiony przez



mieszkańców tych wsi, usytuowany w miejscu spędzenia 60 osób w dniu pacyfikacji, zawiera 37 nazwisk. Dzień 22 lipca dla mieszkańców Plebaniej Woli i Makoszki jest szczególnym świętem, obchodzonym corocznie od 1944 roku.

W bieżącym roku uroczystości rozpoczęły się odsłonięciem i poświęceniem pomnika upamiętniającego śmierć partyzanta Edwarda Drozda, Amerykanina polskiego pochodzenia, który tuż przed wybuchem II wojny światowej przybył do Polski studiować. Zginął z rąk okupanta w Makoszce, w okolicy drugiej leśniczówki, w trakcie wykonywania misji zwiadowczej. Pomnik został ufundowany przez Związek Kombatanów i Byłych Więźniów Politycznych Koło z Ostrowa Lubelskiego z udziałem Gminy Dębowa Kłoda. Odsłonięcia pomnika dokonali Kombatanzi, Wicestarosta Parczewski Wiesław Obszański i Wójt Gminy Dębowa Kłoda Henryk Czech. Pomnik został poświęcony przez Księdza Prałata Tadeusza Lewczuka Proboszcza Parafii pod wezwaniem Św. Jana Chrzciciela w Parczewie. Następnie w kaplicy w Plebaniej Woli celebrował uroczystą Mszę Św. w intencji poległych za Ojczyznę. Po mszy zaproszeni goście, kombatanzi z pocztami sztandarowymi, mieszkańcy Plebaniej Woli i Makoszki udali się pod pomnik upamiętniający pomordowanych i poległych w walkach partyzanckich. Pod pomnikiem Wójt Gminy Dębowa Kłoda Henryk Czech przypomniał historię z tamtych lat mówiąc, że te tragiczne wydarzenia trzeba udokumentowywać i przekazywać następnym pokoleniom, szczególnie młodzieży, bo tych naocznych świadków i uczestników tamtych wydarzeń jest już bardzo mało i co roku ich ubywa. Podkreślił, że jest naszym patriotycznym obowiązkiem takie święta



organizować oraz wyrażać głośny protest przeciwko rozwiązywaniu problemów ekonomicznych i politycznych przez zabijanie czy mordowanie jednego człowieka przez człowieka drugiego. Powiedział, że zdecydowanie protestujemy przeciwko obecnym atakom terrorystycznym i trwającym wojnom. Po wystąpieniach patriotycznych, przybyłe delegacje złożyły pod pomnikiem wieńce i wiązanki kwiatów. Dalsza część uroczystości odbywała się już w samym centrum Lasów Parczewskich, pod pomnikiem upamiętniającym poległych partyzantów. Oficjalnego otwarcia uroczystości pod pomnikiem partyzantów dokonał Wójt Gminy Dębowa Kłoda - Henryk Czech witając przybyłych gości. Organizacje kombatanckie były reprezentowane przez: Zarząd Okręgowy Związku Kombatanów RP i Byłych Więźniów Politycznych w Lublinie na czele z pułk. w stanie spoczynku Jerzym Górnickim, Związek Żołnierzy Ludowego Wojska Polskiego na czele z Wiceprezesem Zarządu Głównego majorem Jerzym Czubackim, Radę Krajową Żołnierzy Armii Ludowej w Warszawie (ze sztandarem) na czele z Sekretarzem Rady Krajowej Józefem Karbownikiem, Związek Kombatanów i Byłych Więźniów Politycznych Koło z Ostrowa Lubelskiego (ze sztandarem) na czele z Prezesem Koła Zenonem Domaszewskim, Światowy Związek Żołnierzy Armii Krajowej Oddział w Parczewie (ze sztandarem) na czele z majorem w stanie spoczynku Stanisławem Zagórskim, Związek Kombatanów i Byłych Więźniów Politycznych Koło w Dębowej Kłodzie (ze sztandarem) na czele z Prezesem Koła Stanisławem Karpińskim, który odczytał Apel Pamięci.

Delegacje złożyły pod pomnikiem wieńce i wiązanki kwiatów. Przemówienia okolicznościowe wygłosili: Wiesław Obszański Wicestarosta Parczewski, Jerzy Franciszek Stefaniuk Poseł na Sejm RP, Tadeusz Sławecki doradca Premiera, pułk. Jerzy Chwiałkowski - RKŻAL w Warszawie,

major Jerzy Czubacki - Wiceprezes Zarządu Głównego Z ŻLWP, który wręczył również nowe odznaczenia związkowe "Krzyż Ludowego Wojska Polskiego" Janowi Matuszewskiemu i Marianowi Siepsiakowi z Parczewa oraz Henrykowi Bartuziemu z Makoszki. Po



oficjalnych wystąpieniach uroczystości uświetniła występem orkiestra dęta działająca przy Urzędzie Miejskim w Parczewie pod batuta Jacka Domańskiego, grając utwory patriotyczne. Następnie odbyło się spotkanie Kombatanów z uczestnikami uroczystości przy bigosie, gdzie wspominano dawne lata wojenne. Dla młodego pokolenia była to żywa lekcja historii. Uroczystości odbywały się w bardzo trudnych warunkach, przy deszczowej pogodzie. Jak powiedział jeden z kombatanów w takich warunkach na co dzień musieli działać partyzanci walczący z hitlerowskim najeźdźcą.

J. Krępski

Foto: J. Tryniecki

Doprowadźmy ten kraj do normalności

Wywiad z kandydatem Polskiego Stronnictwa Ludowego na Posła do Sejmu RP Adamem Stanisławem Nurzyńskim.

Red: Jest pan kandydatem PSL na Posła do Sejmu z terenu powiatu Parczewskiego, co Pana łączy z tą Ziemią?

ASN: Jestem mieszkańcem tej ziemi od urodzenia. Tu się urodziłem, wychowałem tu ukończyłem szkołę podstawową i średnią. Tu również powróciłem po studiach medycznych i teraz pracuje na rzecz społeczeństwa tego powiatu. Pragnę dalej pracować i tworzyć lepsze perspektywy dla mieszkańców Parczewa i powiatu.

Red: W jakich dziedzinach szczególnie potrzeba działać by żyło się nam lepiej?

ASN: Jest wiele do zrobienia by nasz powiat mógł dorównywać innym obszarom Polski. Należy dążyć, żeby jak najszybciej wyrównać dysproporcje rozwojowe między Polską Zachodnią a Wschodnią, między Ziemią Parczewską a innymi regionami Polski. Wystarczy porównać nakłady na służbę zdrowia w naszym województwie i innych województwach. Od razu widać, że jesteśmy w Polsce B.

Red: Co należałoby zrobić by wyjść z tego opóźnienia cywilizacyjnego?

ASN: Jest wiele sposobów na szybszy rozwój powiatu. Ja widziałbym wyraźne promowanie rozwoju lokalnej przedsiębiorczości i wprowadzenie ułatwień przy rozpoczynaniu działalności gospodarczej. Mogłoby to być obniżenie podatków lub zwolnienie z całości lub części podatku w początkowym okresie działalności. Obniżenie składki ubezpieczenia w pewnym okresie działalności, tak by przedsiębiorca nie był ograbiany od razu opłatami, zanim zacznie zarabiać. Należałoby także obniżyć progi

podatkowe w kraju.

Trzeba stworzyć lobby na rzecz rozwoju turystyki i wypoczynku w naszym czystym i słabo zagospodarowanym regionie. Turystyka mogłaby być impulsem do wzrostu gospodarczego powiatu. W tym celu należy ściągnąć kapitał w celu rozwoju infrastruktury turystycznej, komunikacyjnej i gospodarczej. Szczególnie należy rozwinąć przetwórstwo i przechwalnictwo płodów rolnych oraz rozwinąć rolnictwo ekologiczne. Należy stworzyć dogodne warunki dla rozwoju agroturystyki. Jest to jedna z ważniejszych form aktywizacji mieszkańców tego powiatu, tak bogatego w różnorodne walory i atrakcje przyrodnicze.

Red: Jakie jeszcze działania należałoby podjąć by nasz powiat był w czołówce powiatów Lubelszczyzny?

ASN: Należy zwrócić uwagę na młode pokolenie naszego powiatu. W tym celu trzeba stworzyć w Parczewie pełnowartościowy ośrodek sportowo-rekreacyjny. Poza istniejącymi już obiektami sportowymi trzeba wybudować basen pływacki i halę sportowo-widowiskową z zapleczem. Dałoby to możliwość rozwoju sportu i tężyzny fizycznej głównie u młodego pokolenia, ale byłby to również element ściągający turystów i ludność z okolic. Byłby nie tylko ośrodek rekreacyjny dla lokalnego środowiska, które mogłoby tu rozwijać swoją aktywność fizyczną i wypoczynek ale i atrakcja tego terenu.

Red: Na co należy jeszcze zwrócić jeszcze szczególną uwagę?

ASN: W pierwszym rządzie należy usprawnić



Adam Stanisław Nurzyński

Kandydat na posła do Sejmu RP z listy PSL

Lat 44. Lekarz med. w SP ZOZ w Parczewie
Żonaty. 2 synów.

i zmniejszyć biurokrację w urzędach wszystkich szczebli. Doprowadzić opiekę lekarską i społeczną służbę zdrowia do normalnego stanu. Następnie poprawić działalność Opieki Społecznej w celu bardziej aktywnego działania na rzecz ludzi potrzebujących pomocy i bardziej racjonalnego wykorzystania środków przeznaczonych na ten cel. A na koniec należy aktywnie działać na rzecz ograniczenia bezrobocia w taki sposób, by nasze dzieci z Parczewa i powiatu nie musiały emigrować za chlebem.

Red: Dziękuję za rozmowę i życzę powodzenia w nadchodzących wyborach.

Rozmawiał: Jan Najs



Powiatowy Urząd Pracy w Parczewie w związku z realizacją projektów współfinansowanych ze środków Europejskiego Funduszu Społecznego w ramach SPO RZL 2004-2006 Priorytet 1

Działanie 1.3 schemat a:

„NOWE MOŻLIWOŚCI – aktywizacja osób długotrwale bezrobotnych z powiatu parczewskiego” oferuje kompleksową, nieodpłatną pomoc dla 90 osób w poszukiwaniu zatrudnienia:

- ❖ Proces rekrutacji beneficjentów oparty o metody doradcze
- ❖ Doradztwo zawodowe
- ❖ Zajęcia aktywizacyjne
- ❖ Szkolenia zawodowe – podwyższenie lub zdobycie nowych kwalifikacji ułatwiających podjęcie pracy
- ❖ Pośrednictwo pracy
- ❖ Subsidiowane zatrudnienie (refundacja pracodawcy części kosztów poniesionych za pracownika przez okres 6 m-cy przy zapewnieniu zatrudnienia na okres minimum 2 lata)
- ❖ Przygotowanie zawodowe w miejscu pracy

Pomoc dla osób, które chcą rozpocząć działalność gospodarczą to:

- ❖ Pomoc prawna, konsultacje lub doradztwo z zakresu prowadzenia własnej działalności gospodarczej
- ❖ Szkolenie z zakresu prowadzenia własnej działalności gospodarczej lub o tematyce dotyczącej podejmowanej działalności gospodarczej
- ❖ Jednorazowe środki na rozpoczęcie działalności gospodarczej.

Projekt obejmuje wsparciem osoby bezrobotne zarejestrowane w tutejszym Urzędzie, które są:

osobami powyżej 25 roku życia, bezrobotnymi przez okres do 12 miesięcy (z wyłączeniem absolwentów); osobami powyżej 25 roku życia, długotrwale bezrobotnymi od 12 do 24 miesięcy (z wyłączeniem absolwentów)

Dodatkowe informacje można uzyskać w PUP w Parczewie w pokoju nr 6 lub telefonicznie (0-83)3551630 wew. 26

Czas realizacji projektu: 01.01.2005 r. - 30.09.2006 r.

Działanie 1.2 schemat a:

„Młody - NIEZALEŻNY” oferuje kompleksową, nieodpłatną pomoc dla 105 osób w poszukiwaniu zatrudnienia:

- ❖ Proces rekrutacji beneficjentów oparty o metody doradcze
- ❖ Doradztwo zawodowe
- ❖ Zajęcia aktywizacyjne
- ❖ Szkolenia zawodowe – podwyższenie lub zdobycie nowych kwalifikacji ułatwiających podjęcie pracy
- ❖ Pośrednictwo pracy
- ❖ Subsidiowane zatrudnienie (refundacja pracodawcy części kosztów poniesionych za pracownika przez okres 6 m-cy przy zapewnieniu zatrudnienia na okres minimum 2 lata)
- ❖ Staże / przygotowanie zawodowe w miejscu pracy

Pomoc dla osób, które chcą rozpocząć działalność gospodarczą to:

- ❖ Pomoc prawna, konsultacje lub doradztwo z zakresu prowadzenia własnej działalności gospodarczej
- ❖ Szkolenie z zakresu prowadzenia własnej działalności gospodarczej lub o tematyce dotyczącej podejmowanej działalności gospodarczej
- ❖ Jednorazowe środki na rozpoczęcie działalności gospodarczej.

Projekt obejmuje wsparciem osoby bezrobotne zarejestrowane w tutejszym Urzędzie, które są:

osobami poniżej 25 roku życia, bezrobotnymi przez okres do 6 miesięcy; osobami poniżej 25 roku życia, bezrobotnymi od 6 do 24 miesięcy; osobami poniżej 25 roku życia, bezrobotnymi przez okres do 24 miesięcy chcącymi rozpocząć działalność gospodarczą; absolwentami wszystkich typów szkół (osoby w okresie do upływu 12 m-cy od dnia określonego w dyplomie, świadectwie lub innym dokumencie potwierdzającym ukończenie szkoły).

Dodatkowe informacje można uzyskać w PUP w Parczewie w pokoju nr 6 lub telefonicznie (0-83)3551630 wew. 26

Czas realizacji projektu: 01.01.2005 r. - 30.09.2006 r.

Powiat Parczewski zaprasza

Zbliżają się wakacje i wiele osób snuje różne plany wyjazdów. Jedni pragną wyjechać daleko, nad ciepłe morza, inni blisko do mniej znanych stron. Jednym z takich mało znanych terenów jest Ziemia Parczewska. Wielu może zadawać sobie pytanie, co można zobaczyć na tym terenie i gdzie można się zatrzymać. Proponuję Państwu kilka wariantów wycieczek po tym terenie.

Wycieczki samochodowe

Wycieczka szlakiem sanktuarium i dawnych cerkiewek

Zwiedzanie zaczynamy w Parczewie od sanktuarium Matki Bożej Królowej Rodzin. W Bazylice Mniejszej pod wezwaniem Św. Jana Chrzciciela znajduje się cudowny obraz Matki Bożej Parczewskiej zwany obrazem „Matki Bożej z Gruszką” koronowany papieskimi koronami w 2001 r. Obraz ten pochodzący z okresu XVI lub XVII w. namalowany na płótnie w szkole flamandzkiej, być może został podarowany przez nuncjusza papieskiego parafii Parczewskiej w 1564 r. kiedy król Zygmunt August na sejmie w Parczewie przyjmował uchwały soboru trydenckiego. Obraz ten znajdował w różnych świątyniach. Znana jest jego historia z pobytu w cerkwi unickiej, później prawosławnej a ostatnio w kościele katolickim. Sama Bazylika Mniejsza zbudowana na początku XX wieku w stylu neogotyckim posiada ciekawą wystrój wnętrza i zabytkowe obrazy w bocznych ołtarzach oraz cenne zabytki w zakrystii. Obok bazyliki stoi najstarsza w powiecie budowla drewniana – dzwonnica z drugiej połowy XVII w. Obecnie w pobliżu bazyliki buduje się drogę krzyżową, potrzebna dla wiernych parafii jak i coraz liczniejszych pątników. Z Parczewa proponuje udać się do Kodeńca przez Przewłokę i Chmielów, czyli wzdłuż dawnej granicy polsko-litewskiej. W Kodeńcu możemy zobaczyć dawną drewnianą cerkiew unicką, obecnie kościół pw. Narodzenia NMP i zbudowaną obok drewnianą dzwonnice. Obydwie budowle są z końca XVIII w. Kościół w Kodeńcu naśladuje podobną świątynię znajdującą się w Tomaszowie Lub. Następnie udajemy się przez Podedwórze, gdzie spotkamy najstarszy w powiecie murowany zabytek czyli zabytkową kapliczkę w centrum osady z 1646 r. a także dwa kościoły: „Biały” z 1811 r i „Czerwony” z 1914 r. z ciekawą historią i zabytkowym wyposażeniem, do Paszenek. W Paszenkach jest dawna drewniana cerkiew unicka zbudowana na początku XVIII w. i rozbudowana pod koniec XIX w., obecnie kościół katolicki pw. Św. Trójcy. Ciekawa jest tu ośmiopłacicowa kopuła. Dalsza nasza wędrowka jest przez Jabłoń do Rudna. W Jabloniu możemy zobaczyć neogotycki kościół z pocz. XX w. pw. Św. Tomasza z Villanowy, a w Rudnie drewnianą dawną cerkiew unicką, obecnie kościół pw. Przemienienia Pańskiego oraz drewnianą dzwonnice, wzorowaną na dzwonnicy z Parczewa. Powracamy do Parczewa przez Milanów, gdzie znajduje się murowany kościółek z poł. XIX w. zbudowany wg. projektu H. Marconiego z ciekawym wnętrzem i wyposażeniem.

Wycieczka szlakiem rezerwatów

Na terenie powiatu znajduje się sześć rezerwatów przyrody oraz część Poleskiego Parku Narodowego. Proponuję wycieczkę rozpocząć od Pieszowoli w gminie Sosnowica gdzie znajduje się ścieżka przyrodnicza

„Perehod” o długości ok. 5 km. Przejście tą ścieżką pozwoli na obserwację środowiska wodno-łukowego i wodnego, a głównie ptactwa wodnego. Następnie proponuję zwiedzenie ścieżki przyrodniczej „Borek” w Sosnowicy. Ścieżka ta o długości ok. 2,5 km daje możliwość pogłębienia wiedzy na temat lasu i jego środowiska. Jednocześnie możemy zwiedzić Sosnowicę, jej zabytki: kościół, cerkiew, zabytkową oficynę, jak i zapoznać się z bogatą historią tej miejscowości min. z pobytem tu T. Kościuszki. Następnie udajemy się nad Jezioro Czarne Sosnowieckie, gdzie znajduje się rezerwat ścisły „Torfowisko nad Jeź. Czarnym”. Jest to rezerwat florystyczny o pow. 46 ha będący przykładem torfowiska typu kontynentalnego porośniętego karłowatą sosną i brzozą z licznymi roślinami chronionymi. Następnie możemy zwiedzić znajdujący się w odległości kilku kilometrów rezerwat leśno-historyczny „Lasy Parczewskie”. Rezerwat ten o pow. ok. 160 ha chroni starodrzew sosnowo-dębowy oraz miejsca stacjonowania oddziałów partyzanckich z czasów II wojny światowej z zrekonstruowanymi ziemiankami i pomnikami.

W pobliżu znajduje się kolejny rezerwat leśny „Królowa Droga” o pow. 38 ha z chronionym starodrzewiem dębu i pięknymi okazami ponad 200-letnich dębów. W Lasach Parczewskich jest jeszcze jeden bardzo ciekawy rezerwat „Jezioro Obradowskie”. Jest to 82 hektarowy rezerwat wodny wraz z otaczającym jeziorem torfowiskiem. Nad jezioro prowadzi specjalna drewniana kładka. Ponadto w powiecie są jeszcze dwa rezerwaty. Przy szosie Parczew – Międzyrzec Podl. koło wsi Kostry znajduje się rezerwat leśny „Czarny Las”. Jest to 16 hektarowy rezerwat lasu grądowego, chroniący starodrzew lasu mieszanego z wieloma gatunkami roślin chronionych. Oraz w gminie Podedwórze, koło wsi Rusiły rezerwat „Warzywo”. Jest to prawie 60 hektarowy rezerwat wodno-torfowiskowy z liczną kolonią chronionych ptaków, głównie wodnych.

Szlaki rowerowe

„Szlakiem dzikiej przyrody”

Oznakowana trasa rowerowa prowadzi z Parczewa do Sosnowicy przez Lasy Parczewskie. Rozpoczyna się z parkingu przy bazylicy parczewskiej i prowadzi szosą przez miejscowości Laski i Pohulanka, a następnie przez Lasy Parczewskie obok rezerwatów Jeź. Obradowskie, Królowa Droga i Lasy Parczewskie, miejscowości Białka, Libiszów, obok Jeź. Czarne do Sosnowicy i kończy się przy ścieżce przyrodniczej „Borek”. Ma długość 42 km i możliwość odpoczynku na śródlęsnych parkingach.

„Szlaki po gminie Podedwórze”

1 trasa. Ma długość 23 km i przebiega z Podedwórze przez Hołowno- Jedlinkę – Zaliczce z powrotem do Podedwórze. Na trasie zwiedzamy Ośrodek Edukacji Regionalnej w Hołownia w Zgliszczu stary wiatrak i kuźnię.

2 trasa. Ma długość 37 km i przebiega z Podedwórze przez wsie Bojary, Mosty, Kol. Zahajki, Antopol i Piechy z powrotem do Podedwórze. Na trasie tej możemy podziwiać zbiornik wodny w Mostach z bogatą awiofauną i kolonią bocianów oraz stary park podworski

w Antopolu.

3 trasa. Ma długość 25 km i prowadzi z Podedwórze przez Niecielin, Grabówkę z powrotem do Podedwórze. Na trasie tej zwiedzamy zbiornik wodny „Opole-Podedwórze”, rezerwat „Warzywo” i samo Podedwórze.

Wypoczynek niedzielny

W letnie weekendowe dni mieszkańcy Parczewa i okolic a także liczni mieszkańcy takich miast jak Radzyń Podl., Międzyrzec Podl., Biała Podl. czy Lublin odpoczywają głównie nad wodą. Centrum takiego wypoczynku to Białka w gm. Dębowa Kłoda z Jeziorem Bialskim. Ten 32 hektarowy naturalny zbiornik wodny posiadający piaszczyste plaże i czystą wodę przyciąga liczne rzesze turystów. Powstały tu liczne ośrodki wypoczynkowe, pola namiotowe sezonowe bary i sklepy. Jest tu możliwość kąpieli na strzeżonych kąpieliskach i uprawiania sportów wodnych. Jest tu również młodzieżowe szkolne schronisko i liczna prywatna baza noclegowa. Drugim w miarę nieźle zagospodarowanym jeziorem jest Jezioro Zagłębocze w gm. Sosnowica. Posiada ono podobne warunki i zagospodarowanie jak Jeź. Bialskie. Trzecim miejscem niedzielnego wypoczynku jest pole namiotowe nad Jeź. Czarnym Sosnowieckim. Jest tu również czysta woda i niewielka plaża, ale brak jest innej infrastruktury. Niezagospodarowane tereny są również nad innymi wodami. Warto tu wymienić rzekę Tysmienicę i tereny otaczające Staw Siemieński oraz dwa duże kilkuset hektarowe zbiorniki wodne w Podedwórze i Mostach. Tereny te są licznie odwiedzane przez wędkarzy. Miłośników leśnych spacerów bądź zbieraczy grzybów i runa leśnego zapraszamy do Lasów Parczewskich i Sosnowieckich. Miłośników pieszych wędrówek zapraszamy na szlaki piesze: niebieski - po Pojezierzu Łęczyńsko-Włodawskim, czarny - z Sosnowicy do Jamnik, zielony - z Parczewa do Białki i czerwony - z Parczewa do Ostrowa Lub.

Opr. Jan Najs

LETNIA WĘDRÓWKA

Upał, słońce. To lato.
Świat powabem swym kusci.
Wszystko wzięte, dopięte:
Wypad udać się musi.

Błękit nieba czaruje.
Las otwiera podwoje
I góry zapraszają.
Humor też robi swoje.

Małe chmurki na niebie
Jak niewinne baranki.
Ale coraz ich więcej,
W końcu są to przepychanki.

Każda chmurka nadęta,
Każda chce być ważniejsza.
Pomrukują na siebie,
Jakby brakło im miejsca.

Kłótnia wre już na dobre,
Tak od słowa do słowa.
W domach śpią parasole,
A ulewa gotowa.

Krystyna Szkuat

Polska młodzież we Francji - spojrzenie uczennicy

W dniach 5 – 16 maja br. grupa 10 uczniów z Liceum Ogólnokształcącego im. Marii Konopnickiej w Milanowie wraz z panią Anną Szczukiewicz nauczycielką języka francuskiego i panią Magdaleną Stańską studentką V roku romanistyki UMCS uczestniczyła w zorganizowanym przez Stowarzyszenie Deux – Sevres i Ośrodek Francuski Deux – Sevres w Białej Podlaskiej przedsięwzięciu o nazwie „Projekt 2005”. Projekt ten dotyczył wyjazdu około 300 – osobowej grupy młodzieży wraz z opiekunami ze szkół, w których nauczany jest język francuski z rejonu działania Delegatury Kuratorium Oświaty w Białej Podlaskiej na „Tydzień Kultury Polskiej” w Departamencie Deux – Sevres we Francji w dniach 7 – 14 maja br.

Wycieczka wyruszyła o godzinie 16 z Milanowa, następnie był postój w Białej Podlaskiej w celu zabrania reszty grupy, jadącej tym samym autokarem.

Po ponad 11 – godzinnej jeździe pierwsza granica (z Czechami) została przekroczona. W ciągu kolejnych 12 godzin zostały przekroczone granice z Niemcami i tak wyczekiwana Francja. Po nocy przespanej w hotelu w Metz, wypoczęci i odświeżeni uczestnicy wyprawy wyruszyli do Saint Maixent L'École, na spotkanie z francuskimi rodzinami, u których młodzież miała mieszkać.

Niedziela była dniem, który uczniowie mieli spędzić ze swoimi rodzinami, był to czas na zapoznanie się i wspólne spędzenie wolnego czasu.

W poniedziałek rano grupa Polaków została przywitana przez dyrektora Liceum Haut – Val – de – Sevres, pana Jeana – Philippe'a Terracol, który życzył milego pobytu we Francji.

Od poniedziałku aż do środy Polacy chodzili na lekcje ze swoimi francuskimi przyjaciółmi. Mogli zobaczyć, jak odbywają się lekcje i jak wyposażone są sale.

W poniedziałek mieli również okazję obejrzenia sal liceów zawodowych o specjalności: prace budowlane i wykończeniowe.

Środa była dniem zakupów w mieście Niort, w ciągu kilku godzin można było robić, na co tylko przyszła ochota, czyli kupować.

W czwartek rano grupa Francuzów i Polaków udała się do La Rochelle w celu zwiedzenia miasta i przepięknego akwarium, gdzie była możliwość obejrzenia wielu gatunków ryb, żyjących w naturalnych warunkach i morskiej roślinności. Niestety z powodu deszczu pobyt w tej miejscowości trzeba było skrócić, co oznaczało wcześniejszy powrót do domów. Dwoje Polaków miało też możliwość obejrzenia tego dnia przeglądu chórów, co wywołało wielkie wrażenie.

Piątek był dniem spotkania całej, prawie 300 – osobowej grupy Polaków w miejscowości Airvault, mogliśmy wówczas zaprezentować przywiezione z Polski prace, zorganizować wystawy oraz przedstawić wspólnie z francuskimi kolegami część artystyczną. Każda z polskich szkół miała około 15 minut na zaprezentowanie się.

Po zakończeniu części artystycznej wszyscy przenieśli się na miejsce memoriału polskiego, gdzie miała się odbyć część oficjalna.

W niedługim czasie przerwano przemówienia z powodu nieustającego deszczu. Dalsza część przemówienia została przeniesiona na salę, na której wcześniej odbyła się część artystyczna.

Miłym zakończeniem dnia był poczęstunek i dyskoteka dla młodzieży.

Sobota to dzień pożegnania się z Francuzami i wyjazd do Paryża. Przez ponad 8 godzin młodzież zwiedzała to przepiękne miasto. Oglądaliśmy panoramę miasta z wieży Eiffla.

Łuk Triumfalny, Luwr, Pola Marsowe, katedra Notre Dame, Plac Zgody, Pałac Inwalidów, gdzie pochowany jest Napoleon Bonaparte, to tylko niektóre miejsca, o których uczymy się w szkole, a teraz mogliśmy je po raz pierwszy zobaczyć.

Świeżość wrażeń i dobry humor towarzyszyły grupie przez cały czas.

Powrót do Polski trwał około 32 godzin. W poniedziałek nad ranem zmęczeni, ale szczęśliwi podróżnicy powrócili do domów.

Młodzież Liceum Ogólnokształcącego im. M. Konopnickiej w Milanowie serdecznie dziękuje panu Marianowi Tomkowiczowi, Przewodniczącemu Stowarzyszenia Deux – Sevres oraz pani Dorocie Uryniuk, Koordynatorowi Ośrodka Francuskiego Deux – Sevres w Białej Podlaskiej jak również Dyrekcji naszego Liceum za możliwość uczestniczenia w tym niezapomnianym wyjeździe. Klaudia Czarnacka, uczennica kl. Ia

Liceum Ogólnokształcące im. M.

Konopnickiej w Milanowie



Grupa uczennic z LO Milanów w Paryżu

„Teatrzyk podwórkowy” „Klub X”

Czas wakacji, żeby nie był stracony a spożytkowany na „zdrowo i wesoło” został przez nas umiłony na os. Spółdzielcza w Parzewie, poprzez zorganizowanie teatrzyku podwórkowego. Pomysłodawcą były: Weronika Borowska i Klaudia Mostowiec i dołączyły: Klaudia Deneka i Natalia Filipek. Zwerbowałyśmy także naszych kolegów z osiedla, ażeby wystawili swój program artystyczno-rozrywkowy.

Do każdej części artystycznej „aktorzy” i „idole” estrady występowali w strojach wymiennych. Po południu przez kilka dni realizowaliśmy swe zamierzenia. Dołączyli do nas koledzy i koleżanki wczasowicze a także dzieci: przedszkolaki i maluchy; ze swymi „domowymi przyjaciółmi zwierzętami” (kotkami, pieskami i chomikami).

Weronika i Monika Borowskie

Chleb

Uczy mateczka małego Krzysia:
„Chleba naszego, powszedniego daj nam dzisiaj”
-I maselka- pospiesznie Krzys wymienia,
Bo to rozkosz prawdziwa jest dla podniebienia.

Nie gardź chlebem, choć czasem nieudany,
Popękany, nieświeży lub spalony żarem.
Bo chleb, symbolem duszy, od Boga zesłany,
Najwspanialszym pod słońcem jest dla człeka darem.

Jest Chleb, co zmienia się w Chrystusa Ciało.
Jest praca, którą także chlebem zwiemy.
I chleb powszedni, który niebo dało,
Symbol Jedności, którą mieć pragniemy.

RzeCz.

Lato

Lato, to pola zbożem szumiące,
Świeże siano na lące pachnące.
I w dzień Świętego Jana
Słońce na niebie grające.

Mgła z wolna opada,
Słoneczko już wstaje
I ściele promienie-
Daleko pod gaje.

I wszystko co żyje
Ze snu już się budzi,
Chwaląc Stwórcę świata,
Dając szczęście ludziom.

Alina Faluszewska

ROLA NADLEŚNICTWA PARCZEW W KSZTAŁTOWANIU I OCHRONIE ŚRODOWISKA

Nadleśnictwo Parczew prowadzi gospodarkę w lasach stanowiących własność Skarbu Państwa na powierzchni 17 024,03 ha leżących w zasięgu terytorialnym Regionalnej Dyrekcji Lasów Państwowych w Lublinie.

Obszar Nadleśnictwa Parczew leży w Krainie Podlaskiej, w Dzielnicy Polesia Podlaskiego na terenie dziewięciu gmin w północnej części województwa lubelskiego. Należą do nich gminy: Sosnowica, Parczew, Urszulin, Wyrki, Ludwin, Dębowa Kłoda, Stary Brus, Siemień, Uścimów. Siedziba Nadleśnictwa Parczew mieści się w Sosnowicy, w odległości ok. 70 km od Lublina. Nadleśnictwo podzielone jest na trzy obręby: Parczew, Sosnowica i Uścimów oraz 14 leśnictw: Laski, Gościniac, Makoszka, Białka, Dębowa Kłoda, Sosnowica, Karolina, Borek, Pieszowola, Orzechów, Hola, Jedlanka, Brzeziczno i Szkółkarskie.

Na terenie Nadleśnictwa znajdują się liczne jeziora min. Czarne, Obradowskie, Zagłęboce, Piaseczno, Bialskie, zaś lasy poprzecinane są gęstą siecią kanałów i rowów. Udział typów siedliskowych lasów (%): lasowe 25; borowe 71; olsy 4. Udział głównych gatunków lasotwórczych (%): sosna 73; brzoza 12; olsza 7; dąb 6; inne 2.

Choć teren Nadleśnictwa jest równy i mało zróżnicowany pod względem wysokościowym to oferuje on jednak wiele rzadko spotykanych atrakcji: połodowcowe jeziora, zarastające bagna, naturalne fragmenty cieków wodnych oraz cały przegląd siedliskowych typów lasów. Występujące tutaj gleby od torfowych poprzez mady rzeczne i gliny aż do bielicy i gleb wytworzonych na piaskach, kształtowane były na przestrzeni tysięcy lat także poprzez działanie łądolodów. Klimat ma cechy klimatu „Wielkich Dolin” i charakteryzuje się niską amplitudą średnich temperatur miesięcznych, niską ilością opadów rocznych (550-600 mm) oraz dość wysoką średnią temperaturą roczną wynoszącą 7,9°C. Okres wegetacyjny trwa ok. 210 dni.

Obszarem swym Nadleśnictwo Parczew zajmuje kwadrat o boku ok. 40 km przez co ma istotny wpływ na kształtowanie i ochronę środowiska na administrowanym terenie.

Wszelkie wykonywane przez Nadleśnictwo prace z zakresu gospodarki leśnej podporządkowane są ściśle zachowaniu i zwiększaniu obszarów leśnych, utrzymaniu trwałości lasów oraz monitorowaniu i likwidacji zagrożeń dla środowiska leśnego.

Podstawą działań z zakresu ochrony przyrody w Nadleśnictwie Parczew jest Program Ochrony Przyrody zatwierdzony na lata 1997-2006, w którym przedstawione są najważniejsze założenia do realizacji w w/w okresie. Szczegółowe prace w rezerwatach i strefach ochronnych są każdorazowo uzgadniane z Wojewódzkim Konserwatorem Przyrody a za jego pośrednictwem również z przedstawicielami organizacji ekologicznych. Na terenie Nadleśnictwa znajduje się pięć rezerwatów przyrody o łącznej powierzchni 424 ha. Cztery z nich : „Jezioro Obradowskie”, „Królowa droga”, „Lasy Parczewskie”, i „Jezioro Brzeziczno” objęte są ochroną częściową a piąty „Torfowisko przy Jeziorze Czarnym”, ochroną ścisłą. Projektowane są dwa następne rezerwaty: „Kahiza” i „Gościniac” o łącznej powierzchni 268 ha.

W granicach Nadleśnictwa utworzono 27 stref

ochronnych dla rzadkiej flory i fauny. Najcenniejsze chronione na tym terenie gatunki roślin to: sosna karłowata, brzoza niska, wierzbówka borówkolistna, wierzbowa lapońska. Wśród fauny ochroną objęte są: orzeł bielik, puchacz, orlik krzykliwy, bocian czarny, jarząbek, gałgól, bóbr, wydra i wilk. Obszary stref ochronnych objęte są zakazem wstępu i zakazem wykonywania prac gospodarczych tak aby nie zakłócać lęgów i rozrodu występujących tam zwierząt.

W zasięgu terytorialnym Nadleśnictwa znajdują się fragmenty Poleskiego Parku Narodowego oraz parków krajobrazowych i obszarów chronionego krajobrazu: „Poleskiego Parku Krajobrazowego” oraz „Parku Krajobrazowego Pojezierze Łęczyńskie”. Ogólna powierzchnia lasów ochronnych wynosi prawie 4000 ha.

Istotnym elementem zwiększania różnorodności przyrodniczej są działania Nadleśnictwa polegające na wyszukiwaniu i ochronie drzew oraz obiektów o charakterze pomnikowym. Za pomniki przyrody uznano 7 unikatowych obiektów. Są to dęby szypulkowe w leśnictwach : Makoszka, Gościniac i Laski oraz stanowisko zimoziolu północnego w leśnictwie Sosnowica. Dla przykładu rosnący w sąsiedztwie siedziby Nadleśnictwa pomnik przyrody dąb „Rybak” liczy sobie ponad 400 lat, ma obwód 664 cm i wysokość 29 m.

W celu zwiększania naturalnego oporu środowiska pozostawiane są przez leśników martwe drzewa, grup starodrzewi, kępy krzewów i drzew dziuplastych w celu umożliwienia bytowania jak największej liczby organizmów. Zachowanie dużej odporności lasu na czynniki stresogenne nie byłoby możliwe bez działań mających na celu wzbogacenie różnorodności biologicznej. W tym celu leśnicy wykładają karmę dla ptaków w okresie zimowym, zawieszają budki lęgowe, schrony dla nietoperzy, zakładają „remizy” czyli niewielkie skupiska krzewów oraz drzew owocowych i miododajnych stanowiących źródło pokarmu dla zwierząt, obejmują ochroną i nadzorem mrowiska.

Ważnym elementem jest również inicjowanie takich przedsięwzięć, które ograniczą szkody o charakterze antropogenicznym. Osiągane jest to min. poprzez budowę infrastruktury turystycznej i „kanalizację” turystyki zwłaszcza w zakresie wypoczynku sobotnio-niedzielnego. W celu ograniczenia szkód powodowanych niekontrolowanym ruchem turystycznym, Nadleśnictwo Parczew udostępniło:

- 14 położonych przy drogach miejsc postoju pojazdów przeznaczonych min. dla grzybiarzy
- 3 pola biwakowe zlokalizowane nad malowniczymi jeziorami
- ścieżkę edukacyjną „Borek” oraz ścieżkę rowerową z Parczewa do Sosnowicy
- 6 miejsc przeznaczonych pod lokalizację niestałych obozowisk harcerskich

W najbliższej przyszłości powstaną dodatkowe elementy infrastruktury turystycznej.

W gospodarce leśnej parczewscy leśnicy preferują ekologiczne działania w gospodarce leśnej. Większość prac wykonywana jest przy użyciu narzędzi ręcznych, tak aby do minimum ograniczyć emisję spalin i hałas.

Istotnym elementem w ramach działań z zakresu ochrony przyrody jest prowadzenie edukacji społeczeństwa i propagowanie ekologicznych zachowań, zwiększanie świadomości ekologicznej i przyrodniczej, kształtowanie właściwych postaw wobec pracy leśnika i środowiska leśnego. W tym celu Nadleśnictwo nawiązało współpracę ze szkołami, organizacjami ekologicznymi oraz związkami harcerskimi. Ponadto umieszczane są tablice o tematyce edukacyjno-informacyjnej na granicy kompleksów leśnych oraz w miejscach wypoczynku ludności. Działania te mają na celu ograniczenie szkód w środowisku powodowanych przez ludzi. Przedstawiciele Nadleśnictwa uczestniczą w zajęciach programowych realizowanych przez obozowiska harcerskie, organizowane corocznie w lasach obrębu Sosnowica. Wspólnie z nauczycielami prowadzą pogadanki i lekcje w szkołach oraz zajęcia terenowe z zakresu poznawania bogactw przyrody, ekologii oraz zadań i charakteru pracy leśnika. Co roku organizowane są obchody „Dni Lasu”, oraz „Dnia Ziemi” i akcja „Sprzątania Świata”.

Nadleśnictwo Parczew opracowało „Program edukacji leśnej społeczeństwa na lata 2004-2017”. Jego podstawowym celem jest szerokie upowszechnienie wiedzy o środowisku leśnym oraz wielofunkcyjnej i zrównoważonej gospodarce leśnej, podnoszenie świadomości w zakresie racjonalnego i odpowiedzialnego korzystania z wszystkich funkcji lasu, budowa zaufania w społeczeństwie dla działalności zawodowej leśników.

Kształtowanie środowiska to nie tylko kształtowanie właściwych postaw ludzkich. Nadleśnictwo corocznie zalesia ogromne połacie terenu, np. powierzchnia odnowień i zalesień w 2005 roku wyniesie prawie 60 ha. Ponadto nadleśnictwo wspiera rządowe programy zwiększania lesistości kraju i regionu poprzez przekazywanie sadzonek do zalesień gruntów prywatnych. W roku ubiegłym w ten sposób zalesionych zostało ponad 170 ha gruntów prywatnych nieprzydatnych do działalności rolniczej.

Lasy Nadleśnictwa Parczew są także istotnym elementem krajobrazu regionu. Dzięki ich istnieniu oraz występowaniu licznych jezior rozwija się turystyka oraz zorganizowany wypoczynek sobotnio-niedzielnny. Urokliwe lasy, liczne zbiorniki wodne (jeziora i stawy) oraz wiele pamiątek historycznych wszystko to powoduje, że teren ten jest turystycznie bardzo atrakcyjny. Wychodząc temu naprzeciw Nadleśnictwo udostępniło swój obszar do wyznaczania szlaków turystycznych, organizuje parkingi, urządza ścieżki edukacyjno-przyrodnicze.

Jak z powyższego wynika wpływ Nadleśnictwa Parczew na kształtowanie i ochronę środowiska jest bardzo duży. To na terenie nadleśnictwa znajdują się rezerwaty przyrody, ostoje zwierzyzny i ptaków chronionych, drzewa pomnikowe, stanowiska roślin chronionych. Lasy nadleśnictwa wzbogacają swą różnorodność dzięki pracy leśników, którzy udostępniają je dla wszystkich potrafiących docenić i uszanować ich piękno.

Sukcesy UKS Orion Przewłoka

Po dwu latach nieobecności na prestiżowych zawodach Sekcja Piłki Siatkowej Uczniowskiego Klubu Sportowego „ORION” Zespołu Placówek Szkolnych im. Jana Pawła II w Przewłocze w bieżącym roku godnie zaprezentowała nasz powiat w XI Lubelskim Międzynarodowym Festiwalu Piłki Siatkowej i Minisiatkówek, który odbył się w dniach 17-19 VI 2005 r. nad zalewem z Zemborzycach. W kategorii „krasnale” rocznik 1993-94, tj. klas V i młodszych, dziewczęta składzie: Piasecka Ilona, Paszkiewicz Natalia i Zagórska Joanna zajęły III miejsce za TPS Lublin i Jedyńką z Ostrowca na 24 zespoły startujące w turnieju otrzymując puchar, dyplom oraz indywidualne nagrody.

W tej samej kategorii chłopcy zajęli IX miejsce na 20 startujących zespołów.



Zespół po dekoracji w otoczeniu maskotek głównego sponsora McDonald.
Od lewej: Joanna Zagórska, trener Władysław Rzemieniecki, Paszkiewicz Natalia, Piasecka Ilona.



Skład całej sekcji UKS „ORION” Przewłoka

Opr. trener
Władysław Rzemieniecki

VI Wojewódzkie Igrzyska LSZ

W niedzielę 3 lipca w Wierzbiecy /pow.Chelmski/ odbyły się VI Wojewódzkie Igrzyska Ludowych Zespołów Sportowych. Wzięło w nich udział około 2000 osób. Sportowców wiejskich z powiatu Parczewskiego reprezentowali zawodnicy i zawodniczki dwóch klubów: LKS Milanów i GLZS „Jesion” Jasionka. Starowali oni w piłce siatkowej kobiet i mężczyzn, piłce nożnej i lekkiej atletyce. Wyniki startów były poniżej oczekiwań i brak jest zdobyczy medalowych, ale swą obecnością zawodnicy zaakcentowali udział naszego powiatu w tej imprezie. Być może za rok będzie lepiej./v/

Sport w Gminie Siemień

Jeziro

W sali OSP w Jeziorze odbyły się zawody strzeleckie o Puchar GOK w Siemieniu. Startowało 15 zawodników. Najlepiej z wiatrówki strzelali: 1. Krzysztof Golonka. 2. Marta Buszowska. 3. Kamil Muszyński.

W turnieju tenisa stołowego o Puchar OSP Jezero Prezesa najlepszymi okazali się: 1. Cezary Kozicki. 2. Sławomir Tymosiewicz. 3. Łukasz Wasilewski. Podczas czerwcowego festynu w konkurencjach rekreacyjno-sportowych najlepszymi byli: strzelanie- Szczepan Banach, rzut lotką do tarczy- Klaudiusz Kamiński, strzał do bramki -Grzegorz Fijałek i Patryk Zagórski, ringo- Milena Domańska, slalom piłkarski- Dawid Mazur.

Siemień

Podczas festynu sportowo-rekreacyjnego w dniu 3 maja startowało 50 zawodników. W poszczególnych konkurencjach najlepszymi okazali się:

Strzał do bramki; dzw. - Anna Greguła, chl. - Wojciech Sawicki,

Lotka; dzw.- Anna Bulicka, chl.- Sebastian Partyka,

Kopniecie piłki z zawiązanymi oczami; -Leszek Garbala,

Żonglerka piłką; - Leszek Garbala,

Slalom piłkarski; dzw. - Ana Bulicka, chl. - Paweł Grzelak

Ringo; dzw. - Sylwia Szostak, chl.- Leszek Garbala,

Jednocześnie rozegrano turniej piłki siatkowej o Puchar GOK w Siemieniu Zwyciężyła drużyna GLZS Jesion Jasionka przed LZS Gródek, LZS Dawidy i LZS Wola Przewłocka.

Wierzchowiny

W lipcowym festynie sportowo-rekreacyjnym wzięło udział 80 zawodników. W poszczególnych konkurencjach najlepszymi byli: strzelanie- Robert Kutrzebski -54 pkt.

Ringo- dzw.-Klaudia Rymuszko, chl.-Dawid Niewęglowski,

Strzał do bramki- Dawid Szymański i Sebastian Lipiński,

Rzut lotką do tarczy- dzw. - Ola Rymuszko. Chl.- kamil Skowron,

Wolna jazda rowerem- Daniel Szymański

W turnieju piłki nożnej drużyn OSP z terenu gminy Siemień o Puchar Prezesa Gminnego OSP w Siemieniu zwyciężyło OSP Jezero. Drugie miejsce i Puchar Komendanta Gminnego OSP zdobyła OSP Siemień, trzecie miejsce i Puchar GOK - OSP Działyn, a czwarte miejsce i Puchar GLZS Wodnik Siemień - OSP Wierzchowiny.

W turnieju piłki siatkowej zwyciężył GLZS „Jesion” Jasionka przed LZS „Zeus” Dawidy, LZS Wola Przewłocka i LZS Siemień.

Szachy w gminie Siemień

W Szkole Podstawowej w Juliopolu rozegrano gminny turniej w szachach dla uczniów szkół podstawowych. Startowało 23 zawodników. Najlepszymi okazali się:

1. Magda Michaluk - SP Gródek Szlachecki, 2. Jarosław Osek- SP Juliopol, 3. Rafał Oseńko - SP Gródek Szlachecki .

W Gródku Szlacheckim rozegrano dwa turnieje szachowe:

1.O Mistrzostwo Szkoły Podstawowej w którym zwyciężyła Magda Michaluk przed Karolem Bąclawkiem i Rafałem Oseńko. W turnieju uczestniczyło 18 szachistów.

2.O Mistrzostwo Gródka w którym zwyciężył Marek Marszał przed Sebastianem Szczygłem i Robertem Baranem. W turnieju uczestniczyło 34 szachistów.

Rozegrano również turniej o Mistrzostwo Gimnazjum w Siemieniu w którym zwyciężył Sylwiusz Eksmond przed Markiem Marszałem i Arturem Cynkowskim. W turnieju uczestniczyło 36 szachistów Najlepsza okazała się klasa IIc -18pkt przed kl.Ic -15,5 pkt i kl. IIIc -14 pkt../rk/

Zaproszenia na festyny

Zarząd GLZS „Jesion Jasionka zaprasza w niedzielę 21 sierpnia wszystkich chętnych do udziału w festynie sportowo-rekreacyjnym, który odbędzie się na boisku sportowym w Jasionce II. Podczas festynu rozgrywane będą różne konkurencje w zależności od wieku uczestników. Przewidziane są konkurencje dla wszystkich grup wiekowych, a atrakcją ma być pierwszy w powiecie turniej plażowej piłki siatkowej. Na zwycięzców czekają nagrody. Zapraszamy!

W niedzielę 28 sierpnia na boisku szkolnym w Siemieniu odbędzie się festyn pod hasłem „Pożegnanie wakacji”. W programie przewidziano:

- Turniej piłki nożnej,
- Turniej piłki siatkowej
- Konkursy z nagrodami,
- Występy kabaretu,
- Zabawa ludowa z zespołem "Mr. Vox"
- Stoiska gastronomiczne. Wszystkich chętnych do zabawy zapraszamy!

Powiatowy Turniej LZS

Powiatowy Turniej Zrzeszenia LZS zainaugurował festyn sportowo-rekreacyjny z okazji „Dni Milanowa” organizowany przez władze gminy oraz Gminny Ośrodek Kultury w Milanowie. Zawody te były bezpośrednią eliminacją do Wojewódzkich Igrzysk LZS, które odbędą się 31 lipca w Wierzbicy. Niestety, ostatecznie w rozgrywkach wystąpiły jedynie LKS Milanów i Wodnik Siemień, a zabrakło spodziewanych wcześniej ekip z Sosnowicy i Dębowej Kłody. W związku z tym postanowiono rozegrać tylko jedno spotkanie, które wyłoniło przedstawiciela powiatu parczewskiego na finał wojewódzki. Mecz, który rozegrano według zasad obowiązujących podczas finału (po sześciu zawodników, boisko 25 na 42 m) dostarczył wszystkim zgromadzonym kibicom wielu emocji i do samego końca trzymał w napięciu, a ostateczne rozstrzygnięcie nastąpiło dopiero w dogrywce. Zawodnicy nie unikali twardej, męskiej gry, nie zabrakło też ostrych śpiew, a wynik zmienił się jak w kalejdoskopie. Początek meczu należał do gospodarzy, którzy uzyskali dwubramkowe prowadzenie, jednak goście tuż przed przerwą (grano 2 razy 30 min.) doprowadzili do wyrównania, a w drugiej połowie uzyskali nawet trzy bramki przewagi. Ale ambitnie walczący piłkarze Milanowa zdołali doprowadzić do dogrywki, dzięki bramce Michała Antoniuka już w doliczonym czasie gry i po 60 minutach walki wynik brzmiał 6:6. W dogrywce (2 razy 5 min.) swoją wyższość udowodnili przedstawiciele białskiej okręgówki i strzelili jeszcze trzy bramki, tracąc tylko jedną. Oba drużynom pamiątkowe puchary i dyplomy wręczyli: Przewodniczący Rady Powiatowej Zrzeszenia LZS w Parczewie Przemysław Czarnacki oraz Przewodniczący Rady Gminy w Milanowie Dariusz Dudziński.

LKS Milanów Wodnik Siemień 9:7 (2:2, 6:6). Bramki: Antoniuk (18, 44, 58, 60, 65), Ściuba (15), Chilimoniuk (55), Zmorzyński (68), Końko (70) R. Kutzewski (29, 34), Grzegorzczak (23), Nestorowicz (37), Niścioruk (37, 67 z karnych), Turowski (45).

Milanów: Parulski Burzec, Ściuba, Chilimoniuk, Ułasiuk, Antoniuk, Bobruk, Zmorzyński, Ponikowski, Piotrowski, Tymosiewicz, Bzówka, Dudziński, Końko.

Wodnik: Augustyniak, Reszka Turowski, Niścioruk, Nestorowicz, R. Kutzewski, K. Kutzewski, W. Kozyrski, Grzegorzczak, G. Król, Bednarek. (J.P.)



Przyjęcia Weselne i okolicznościowe Ośrodek Wypoczynkowy

KAROLJNKA

Białka k/Parczewa

tel. 355-98-55, 606-974-144
352-26-37

KREDYTY bez poręczycieli www.kredytomania.pl

• gotówkowe

• samochodowe

• hipoteczne

• dla zadłużonych

LUBARTÓW

ul. Rynek 12 (koło fontanny)
tel: (81) 854-40-10 ; 0-501 271 440

Biała Podlaska

ul. Podłączna 2 (róg Łomaskiej)
tel: (83) 342-40-31 ; 0-501 271 580

na terenie województwa lubelskiego nasi konsultanci
dojadą do Ciebie !!!! Zadzwoń i umów się...

KOMUNIKAT

Państwowy Powiatowy Inspektor Sanitarny w Parczewie informuje, że na terenie powiatu Parczewskiego dopuszcza się organizowanie kąpielisk oraz uprawianie sportów wodnych na następujących akwenach:

1. Jezioro Czarne gm. Sosnowica
2. Jezioro Zagłębozce gm. Sosnowica

Nie dopuszcza się do organizowania kąpeli i uprawiania sportów wodnych:

1. Jezioro Białskie gm. Dębowa Kłoda

Kąpieliska w sezonie letnim będą pod nadzorem sanitarnym, a o zmianie jakości wody zostanie wydany stosowny komunikat.

OGŁOSZENIE

1. Kredyty gotówkowe (minimalny dochód 500 zł) bez opłat i poręczycieli.

Gotówka w 48 godzin!

Parczew ul. Kolejowa 1
k/Biedronki

Tel: 354-19-24; 0-600 039 569

2. Nowość!!! Kredyt samo- chodowy „Od ręki”

- bez pośrednictwa (prowizji)
autokomisu!

- bez ograniczeń wieku pojazdu
- bez zaświadczeń o dochodach !!!
- bez AC
- tylko 10% wpłaty !!!!

Parczew, ul. Kolejowa 1
k/Biedronki

Tel: 354-19-24; 0-603 458 348

Kącik szaradziarski nr 7/39 Logogryf

Rozwiązanie należy przesłać do dnia 1. 09. 2005 r. na adres redakcji: 21-200 Parczew ul. Żabia 24 z dopiskiem „Logogryf”. Wylosowaną nagrodę książkową prześlemy pocztą. *N.J.*

Rozwiązanie logogryfu nr 5/37/ „Urlopy w wakacje” /Kudowa, granat, śliwka, potraw, śpioch, wyboje, świder/.

Z liter w oznaczonych kolumnach drugiej i czwartej należy odczytać rozwiązanie.

Hasła do rozwiązania:

1. jeden z owoców
2. bałtycka ryba
3. wieszak na mapy
4. termin bankowy
5. katar
6. po ślubie

1					
2					
3					
4					
5					
6					

Z życia powiatu



Delegację władz województwa i powiatu podczas uroczystości w Lasach Parczewskich



Posel E.J. Stefaniuk i władze Gminy Siemień na uroczystości w Jeziorze



Wyróżnienie Państwa Momontów listem gratulacyjnym



Wycieczka dzieci z Gimnazjum w Siemieniu na schodach w Sejmie



Absolwenci LO w Milanowie podczas zjazdu



Uczestnicy IV Pleneru Rzeźbiarskiego w Jabloniu

Foto: Ł. Dzięcioł, W. Krupa, R. Kwiatek, J. Tryniecki

Wydawca:
Zespół redakcyjny:

Adres redakcji:

Współpraca:
Druk i skład:

Parczewskie Stowarzyszenie Twórców i Animatorów Kultury w Parczewie.
Mieczysław Bielski, Jan Najs (redaktor wydania), Stanisław Jadczyk (red. naczelny)
Bogumiła Sarnowska, Lechosław Płowaś.

21-200 Parczew, ul. Żabia 24, tel. /0-83/ 355-15-76; e-mail: oswiata@parczew.pl

Bieżący numer zamknięto dnia 4.08.2005 r. Materiałów redakcyjnych i nie zamówionych redakcja nie zwraca.

Powiatowa Biblioteka Publiczna - Centrum Kultury w Parczewie, Starostwo Powiatowe w Parczewie
Zakład Poligraficzny "AWA-DRUK" Radzyń Podlaski, ul. Dąbrowskiego 4a, tel./fax /0-83/ 352-25-91

