



BIULETYN BIAŁSKOPODLASKIEJ IZBY ROLNICZEJ

Miesięcznik Białskopodlaskiej Izby Rolniczej

Szanowni Państwo !

Białskopodlaska Izba Rolnicza, wyrażając głębokie współczucie wszystkim poszkodowanym, których dotknęła klęska powodzi - zwraca się z apelem do wszystkich ludzi dobrej woli, a zwłaszcza rolników o przyście z pomocą finansową i rzeczową najbardziej poszkodowanym.

Najbardziej potrzebne środki rzeczowe:

- koce
- odzież
- środki higieny
- żywność (konserwy, cukier, kasza, mąka)
- napoje
- pasza dla zwierząt

Środki finansowe można wpłacać na konto:

Pierwszy Komercyjny Bank S.A. w Lublinie
Oddział w Białej Podlaskiej
Nr konta:
17701044-5106-111-FUSZ-02
z dopiskiem „Powódź”

Jan Stasiuk
Prezes
Białskopodlaskiej Izby Rolniczej

Dalsze informacje o możliwościach niesienia pomocy powodziarzom na stronie 3

Nie bądźmy obojętni na nieszczęście innych !

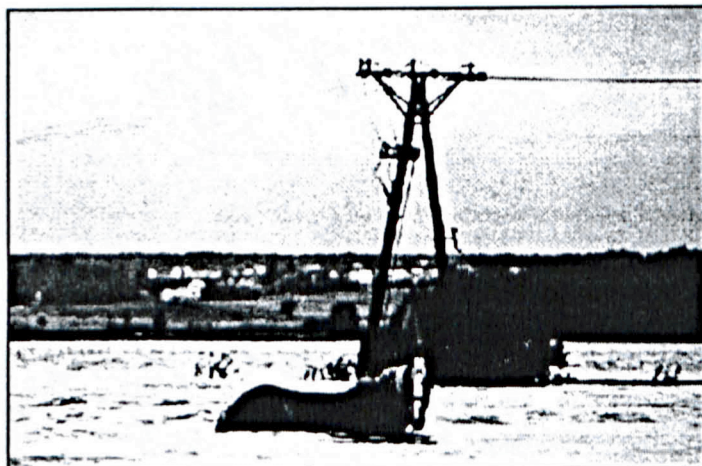
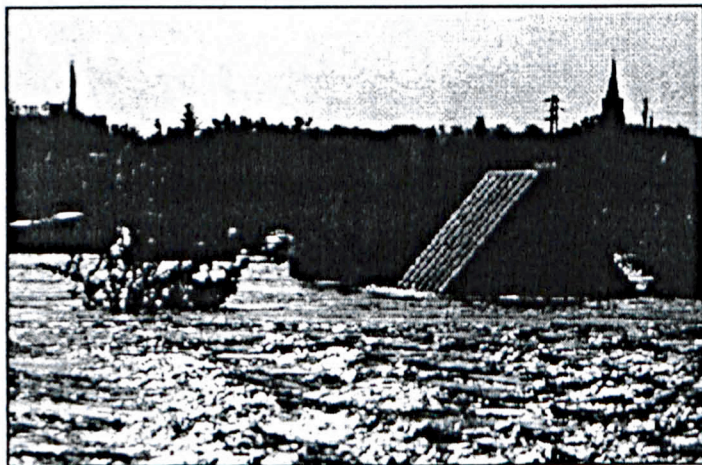
W NUMERZE:

- Żniwa powodzi
- zdjęć z terenów
objętych klęską
powodzi
- Spółdzielnie
w państwach
Wspólnoty
Europejskiej
- Prognoza cen
rynkowych
podstawowych
produktów rolnych
- Żniwa 97
- Ż prac zarządu
Białskopodlaskiej
Izby Rolniczej
- Postępowanie
w konakcie
z Urzędem

Biuletyn Białskopodlaskiej Izby Rolniczej
Adres Redakcji: 21-500 Biała Podlaska, ul. Brzeska 41
Tel. (057) 3420032, 3443014; Fax. (057) 3420032

ŻNIWA POWODZI

*Zdjęcia:
Serwis Fotograficzny
Photo Press z Katowic*



POMÓŻMY POWODZIANOM

We wtorek 15 lipca powstał Społeczny Komitet Pomocy Powodzianom. W jego skład weszli przedstawiciele firm i instytucji, które zadeklarowały chęć pomocy poszkodowanym na zachodnich i południowych terenach naszego kraju. W Komitecie nie zabrakło naszej izby, krółą reprezentuje Pan Jan Stasiuk, Prezes BIR.

Do głównych zadań Komitetu należy organizacja zbiórek darów rzeczowych, pieniędzy i przekazywanie ich bezpośrednio na tereny dotknięte powodzią.

Poniżej prezentujemy adresy pod którymi można przekazywać dary na rzecz powodzian:

ZBIÓRKI (W GODZINACH OD 8.00 DO 15.00)

- **środki spożywcze, w tym woda, napoje**
Pol-Kres,
ul. Orzechowa 2
- **koce, śpiwory, pościel, materace i odzież**
I Liceum Ogólnokształcącym
ul. Kraszewskiego
- **środki czystości i higieny**
Fundacja BONUM
ul. Warszawska 14
tel. 344-30-55
- **środki opatrunkowe i leki**
Wojewódzki Szpital Zespolony
sekretariat przy aptece
ul. Terebelska
tel. 343-35-20 wew. 441
- **Pasze dla zwierząt**
Zbiórki organizowane przez poszczególne gminy
Informacje - Białkopodlaska Izba Rolnicza

Środki pieniężne na konta:

w PBK o/Biała Podlaska
nr konta 17701044-5106-111-FUSZ-02
z dopiskiem „**POWÓDŹ**”

w PKO BP o/Biała Podlaska
nr konta 10201260-107099-270-1
z dopiskiem
„**AKCJA POWODZIANOM**”

Osoby chętne poświęcić swój czas, pracę, transport i inną pomoc prosimy o kontakt:

Punkt Koordynacyjny
Urząd Miasta Biała Podlaska pok. nr 9
tel. 342-09-99

Z PRAC BIAŁKOPODLASKIEJ IZBY ROLNICZEJ.

POSIEDZENIE ZARZĄDU BIR - 15.07.1997 R.

Posiedzenie poświęcone było wypracowaniu kierunków działań BIR, związanych z niesieniem pomocy poszkodowanym na terenach dotkniętych klęską powodzi. Postanowiono zwrócić się z apelem do wszystkich ludzi dobrej woli o pomoc finansową i rzeczową dla najbardziej poszkodowanych.

W dalszej części posiedzenia Zarząd wypracował stanowisko Izby dotyczące sytuacji na rynku zbóż, które zostało przedstawione na zorganizowanym przez BIR spotkaniu z firmami skupującymi zboże i bankami je kredytuującymi.

POSIEDZENIE KOMISJI EKONOMICZNEJ - 24.07.1997 R.

Na posiedzeniu Komisja zajmowała się wypracowaniem stanowiska w sprawie gospodarowania Funduszem Ochrony gruntów Rolnych. Postanowiono przekazać Ministerstwu Rolnictwa i Gospodarki Żywnościowej swoje uwagi do projektu zarządzenia ministerstwa w sprawie regulaminu funkcjonowania FOGR. Dotyczą one głównie podziału środków funduszu i udziału rolników (za pośrednictwem izb rolniczych) w decydowaniu o ich przeznaczeniu. Komisja omawiała również zapisy ustawy o ochronie gruntów rolnych i leśnych. Zdecydowano aby przeprowadzić działania zmierzające do wprowadzenia zmian w przepisach ustawy, mówiących o finansowaniu zabiegów zapobiegających degradacji gruntów na terenach, gdzie nieuregulowane są stosunki własnościowe. Komisja sformułowała wniosek, by w tych przypadkach konieczne zabiegi (np. ochrona roślin) były finansowane przez gminy z Funduszu Ochrony Gruntów Rolnych bez dochodzenia później zwrotu kosztów. Za takim rozwiązaniem przemawia fakt występowania trudności w ustaleniu właściciela gruntów i ograniczone możliwości uzyskania zwrotu poniesionych kosztów.

Gościem posiedzenia Komisji był Wójt gminy Hanna, pan Stanisław Trochimiuk. Poinformował zebranych o sytuacji na swoim terenie, prowadzonych inwestycjach (na ukończeniu budowa wodociągu i telefonizacja gminy), oraz występujących problemach. Mówił o trudnościach w zagospodarowaniu dużej ilości użytków zielonych, które w związku ze spadkiem pogłowia bydła i owiec (w przypadku owiec wystąpił dziesięciokrotny spadek pogłowia) są niewykorzystane. Tereny te mogłyby być użytkowane jako miejsca rekreacji i wypoczynku, ale brak jest środków na ich adaptację. Wójt zasygnalizował zebranym, jakie bariery występują w rozwoju gospodarstw rolnych na terenie jego gminy. Zaliczył do nich brak możliwości powiększenia areалу gospodarstw mimio ulokowanych na terenie gminy gruntów (po PGR Holeszów) będących w zasobach AWRSP.

PROGNOZY

PROGNOZA CEN RYNKOWYCH PODSTAWOWYCH PRODUKTÓW ROLNYCH

Zespół Ekspertów, powołany przez Prezesa Agencji Rynku Rolnego, na kolejnym posiedzeniu w dniu 18 czerwca br. zaktualizował prognozę zmian cen rynkowych podstawowych produktów rolnych w III kwartale oraz określił tendencję ich rozwoju w IV kwartale br. Według opinii członków tego zespołu, przeciętne ceny rynkowe w skupie pszenicy, żyta, żywca wieprzowego i wołowego oraz mleka w okresie do końca bieżącego roku mogą kształtować się następująco:

CENY PSZENICY I ŻYTA

■ W okresie zbiorów

W kończącym się sezonie 1996/97 ceny pszenicy od kilku miesięcy wykazywały lekką tendencję spadkową, natomiast ceny żyta były ustabilizowane na relatywnie wysokim poziomie. Jest to przede wszystkim efekt wysokich stanów zapasów zbóż, które są aktualnie ponad 2,5-krotnie wyższe niż przed rokiem. Ocenia się, że w końcu bieżącego sezonu 1996/97 mogą one wynosić ponad 4 mln t zbóż, w tym około 2,5 mln t pszenicy i tylko około 150 tys. t żyta. Istotny wpływ na ukształtowanie poziomu zapasów miał duży import zbóż. W okresie od lipca ub.r. do końca maja br. sprowadzono z zagranicy około 3,4 mln t zbóż, w tym 2,1 mln t pszenicy.

Z przeprowadzonych ocen dotychczasowego stanu upraw oraz wstępnych szacunków wynika, że zbiory zbóż w br. mogą być nieco niższe lub zbliżone do ubiegłorocznych. W okresie zbiorów ceny kształtują się przede wszystkim pod wpływem zwiększonej podaży i ulegają spadkowi. Według opinii Zespołu Ekspertów, w czasie tegorocznych żniw spadek cen nie będzie tak duży, jak w poprzednich sezonach, gdyż mimo okresu „przednówkowego” ceny zbóż są ustabilizowane. Średnia cena skupu pszenicy pod koniec III kwartału może kształtować się na poziomie 50-52 zł/dt, a żyta 38-40 zł/dt. Ceny pszenicy wysokojakościowej będą natomiast o 10-15% wyższe.

■ W IV kwartale br.

Biorąc pod uwagę układ czynników popytowo - podażowych w tym okresie, Zespół przewiduje umiarkowany wzrost cen pszenicy i żyta. Pod koniec bieżącego roku przeciętne ceny skupu pszenicy mogą kształtować się w granicach 52-55 zł/dt, a żyta 40-43 zł/dt.

CENY ŻYWCA WIEPRZOWEGO

Utrzymujący się od końca ub. r. zmniejszony popyt na mięso i jego przetwory powoduje, że ceny skupu trzody chlewnej (mimo niższej niż przed rokiem produkcji) od początku br. wykazywały tendencję do spadku.

Na podstawie zmian pogłowia trzody chlewnej (w marcu br. było ono o około 9% niższe niż przed rokiem) szacuje się bowiem, że w II półroczu br. produkcja wieprzowiny może być o około 5% mniejsza niż w analogicznym okresie ub. r. W III kwartale każdego roku podaż wieprzowiny ulega ponadto sezonowemu obniżeniu, powodując wzrost cen skupu trzody chlewnej.

Według opinii Zespołu Ekspertów, w końcu III kwartału br. przeciętna cena skupu trzody chlewnej może kształtować się na poziomie 3,70-3,90 zł/kg. W okresie IV kwartału br. oczekiwać należy umiarkowanego wzrostu cen żywca wieprzowego, będzie on bowiem silnie ograniczany występującą barierą popytu. Uwzględniając powyższe, Zespół ocenia, że w grudniu br. przeciętna cena skupu trzody chlewnej może wynosić 3,80-4,00 zł/kg.

CENY ŻYWCA WOŁOWEGO

Pogłowiem bydła w I kwartale br. wynosiło 7,3 mln sztuk, tj. o 1,70/a mniej niż przed rokiem. Nieco większy spadek (o 2,2%) odnotowano w tym okresie również w pogłowiu bydła młodego. Ocenia się, że produkcja wołowiny będzie więc w bieżącym roku mniejsza o około 3%, w tym w II półroczu br. niższa o około 5%, w porównaniu z analogicznymi okresami 1996 r.

Przewiduje się, że w II półroczu br. wskutek zmniejszenia podaży bydła rzeźnego jego ceny będą stopniowo wzrastały. Według opinii Zespołu Ekspertów, przeciętna cena skupu żywca wołowego we wrześniu br. może osiągnąć poziom 2,60-2,80 zł/kg, a młodego bydła rzeźnego 2,80-3,00 zł/kg. W końcu br. średnia cena żywca wołowego może kształtować się w granicach 2,70-2,90 zł/kg, a młodego bydła rzeźnego 2,90-3,10 zł/kg.

CENY MLEKA

W wyniku sezonowego wzrostu produkcji i podaży mleka surowego jego skup w maju br. był o 26,5% większy niż w poprzednim miesiącu. W okresie styczeń-maj br. również skupiono o 8,3% więcej mleka niż przed rokiem. Świadczy to o trwałej tendencji wzrostowej skupu mleka. W tym samym okresie (I-V br.) produkcja masła wzrosła o 12,4%, natomiast jego spożycie w ciągu trzech pierwszych miesięcy br. było o 32% wyższe niż w analogicznym okresie roku ubiegłego.

W najbliższym okresie, tj. do końca sierpnia br. (przy utrzymującym się popycie na masło), ceny mleka mogą być stabilne lub nieznacznie się obniżyć. We wrześniu natomiast - w wyniku rozpoczynającego się sezonowego spadku podaży - ceny skupu mleka zaczną wykazywać lekki wzrost.

Biorąc pod uwagę okresowe zmiany w układzie czynników podażowo-popytowych na rynku mleka, Zespół Ekspertów przewiduje, że w końcu III kwartału 1997 r. cena mleka w skupie może wynosić 0,58-0,60 zł/l. W okresie IV kwartału br., w wyniku spadku podaży, mleko będzie stopniowo drożało i w grudniu br. średnia cena skupu mleka może kształtować się w przedziale 0,61-0,63 zł/l.

Źródło: Biuletyn Informacyjny ARR Nr 7(73)

JAK BRONIĆ ROLNICZYCH SPRAW

SPÓŁDZIELNIE W PAŃSTWACH WSPÓLNOTY EUROPEJSKIEJ

Grupy producentów rolnych mają silną i ustabilizowaną pozycję na rynku rolnym Wspólnoty Europejskiej. Odgrywają one ważną rolę w zakresie doskonalenia struktury agrarnej jak też w organizowaniu i funkcjonowaniu rynków poszczególnych produktów i grup produktów rolnych.

Ich działalność przyczyniła się do integracji spółdzielczości wiejskiej, uniezależniła rolników od monopolu dużych hurtowników, doprowadzając do koncentracji podaży przez samych producentów. To z kolei pozwoliło potanić produkty rolne i ograniczyć koszty ponoszone przez konsumenta. Organizacje producenckie ściśle współpracując ze sobą na forum krajowym jak i międzynarodowym stały się ważnym partnerem władz przy kreowaniu i realizacji polityki rolnej, a także w całym procesie negocjowania cen na płody rolne. Niejednokrotnie grupy producenckie przyjęły niektóre zadania organów wspólnotowych, bądź administracji państw członkowskich. Wymienić tu można: rozdział pomocy finansowej przyznawanej przez wspólnotę producentom chmielu, oliwy oraz upraw nasiennych; wypłacanie cen wycofania członkom - producentom świeżych warzyw i owoców; kontrolowanie ustalonych przez Wspólnotę norm jakościowych w procesie produkcji chmielu oraz zbytu głównie w odniesieniu do nabiału, drobiu, owoców i warzyw, wina i ryb.

Udział grup producenckich w obsłudze rolnictwa jest bardzo wysoki i w zależności od kraju Wspólnoty wynosi: w skupie produktów rolnych 25-80% w zaopatrzeniu w środki produkcji 35-75%, w przetwórstwie produktów rolnych 30-80%.

Wspólnota Europejska od lat wspiera rozwój i funkcjonowanie organizacji producentów rolnych. Obowiązujące regulacje prawne mają na celu przyspieszenie powstawania nowych oraz doskonalenie działania grup już istniejących. Dotyczy to w szczególności regionów rolniczo zacofanych, gdzie rolnicy gospodarują najczęściej na małych gospodarstwach - stąd ich pozycja rynkowa jest słaba. Finansowa pomoc Wspólnoty dotyczy pierwszych pięciu lat funkcjonowania grupy i wynosi odpowiednio w latach 5%, 5%, 4%, 3%, 2% wartości obrotu grupy, nie może jednak przekraczać faktycznych kosztów jej funkcjonowania. Wspólnota zastrzega sobie prawo rozłożenia płatności na siedem lat.

Żeby jednak grupa producencka mogła otrzymać finansowe wsparcie musi być uznana przez władze kraju członkowskiego za spełniającą szereg określonych prawem wymogów. Spośród tych wymogów należy wymienić przede wszystkim: grupa powinna mieć osobowość prawną; członkowie muszą zobowiązać się, poprzez odpowiedni zapis w statucie, że całą swoją produkcję będą sprzedawali

poprzez grupę lub przynajmniej na zasadach przez nią określanych; ilość członków oraz wartość oferowanych do obrotu produktów musi mieścić się w określonych granicach; członkowie powinni zobowiązać się do co najmniej trzyletniego członkostwa i rocznego pisemnego wypowiedzenia członkostwa.

Rozwój i doświadczenie wspólnej polityki rolnej doprowadziły do zmian dotyczących działania organizacji producenckich. Rozszerzono oddziaływanie grup na produkcję w gospodarstwach członków w odniesieniu do minimalnych wymogów jakościowych.

Postępująca sukcesywnie zmiana wspólnej polityki rolnej w kierunku jej regionalizacji spowodowała podjęcie decyzji o regionalizacji stosowania prawa dotyczącego pomocy dla organizacji producentów, gdyż coraz większe zróżnicowanie regionalne rolnictwa we Wspólnocie nie pozwalało na stosowanie ogólnoeuropejskich wymogów.

Ważnym elementem tej regionalizacji były zmiany dotyczące uznawania grupy w zakresie kryterium ilości członków i wartości obrotu. Zachowano wprawdzie ogólny wymóg 50 członków i 1 mln ECU obrotu, jako kryterium minimalne, ale wprowadzono możliwość obniżenia go w poszczególnych regionach, bądź krajach nawet do 10 członków i 15 tys. ECU obrotu. Ma to szczególnie duże znaczenie w regionach górskich, gdzie gospodarstwa są oddalone od siebie, a trudności komunikacyjne pogarszają możliwość współpracy między członkami.

Specjalne uregulowania prawne obowiązują w odniesieniu do grup producentów świeżych owoców i warzyw. Rynek tych produktów opiera się o zorganizowane grupy producenckie, które spełniają zarówno w odniesieniu do członków-producentów jak i do instytucji wspólnotowych bardzo ważne funkcje. Zapewniają planowanie produkcji i dostosowanie jej ilości i jakości do popytu, promują koncentrację podaży a także poprzez obniżanie kosztów produkcji w gospodarstwie, wpływają stabilizująco na ceny uzyskiwane przez producentów. Ważnym zadaniem tych grup jest też promowanie tych technologii produkcji, które korzystnie wpływają na środowisko.

Specyficzną funkcją tych grup jest tworzenie (ze składek członkowskich i dotacji) tzw. funduszu operacyjnego, który przeznaczony jest między innymi na finansowanie działań organizacji producenckich oraz pokrycie kosztów wycofywania. Odbywa się to w ten sposób, że w przypadku jeśli cena danego produktu (świeże owoce i warzywa) spada poniżej określonego poziomu, produkt ten wycofywany jest z rynku, a rolnik otrzymuje za niego cenę wycofania, pod warunkiem jednak, że towar nie trafi ponownie do sieci dystrybucji.

W związku z tym, że udział w produkcji ogrodniczej w polskim rolnictwie jest stosunkowo duży, rozwiązania powyższe mogą w niedługim czasie dotyczyć polskich producentów.

Witold Boguta



Fundacja Spółdzielczości
Wiejskiej

ŻNIWA - 97

Rozpoczynające się żniwa budzą wiele wątpliwości wśród rolników dotyczących możliwości sprzedaży wyprodukowanych przez siebie płodów rolnych i cen, jakie będą mogli za nie uzyskać. Poniżej będziemy starali się przekazać aktualny stan wiedzy, jakim dysponuje Białkopodlaska Izba Rolnicza, związany z w/w zagadnieniami.

CENY MINIMALNE ZBÓŻ W 1997 R.

Rada Ministrów uchwalając „Roczny program działań interwencyjnych Agencji Rynku Rolnego na 1997 r.” ustaliła ceny minimalne na poziomie: 460 zł/t dla pszenicy i 320 zł/t dla żyta. Uchwalony dokument zakłada także wysokość cen, według których będą realizowane zakupy interwencyjne przez ARR. Wynoszą one 530 zł/t dla pszenicy i 370 zł/t dla żyta.

FORMY DZIAŁAŃ AGENCJI RYNKU ROLNEGO NA RYNKU ZBÓŻ W SEZONIE 1997

ZAKUPY NA ZAPASY OPERACYJNE

Agencja Rynku Rolnego zamierza zakupić za środki własne w skali kraju ponad 250 tys. ton zbóż (pszenica - 190 tys. ton, żyto - 65 tys. ton).

Na terenie działania OT ARR w Lublinie, który swoim zasięgiem obejmuje woj. białkopodlaskie skup prowadzić będą spółki elewatorowe Agencji w Krasnymstawie, Zamościu i Jarosławiu oraz na naszym terenie Zespół Szkół Rolniczych - Gospodarstwo Pomocnicze w Jabloniu i PPHU Granbud z Łosic.

SKUP PRZEZ MAGAZYNY AUTORYZOWANE

Ta forma skupu będzie prowadzona przez podmioty gospodarcze posiadające magazyny z atestem wydanym przez Okręgową delegaturę PISiPAR. Firmy prowadzące tę formę skupu będą zobowiązane do stosowania cen interwencyjnych i przechowywania zboża przez minimum 3 miesiące od daty zakończenia skupu. Środki na prowadzenie skupu pochodzą będą z udzielanych w tym celu kredytów preferencyjnych. Skupowane zboże musi odpowiadać parametrom stawianym przez Agencję Rynku Rolnego.

SKUP W SYSTEMIE ZALICZKOWYM

W chwili obecnej trwają ostateczne uzgodnienia dotyczące zasad i warunków, jakie obowiązywać będą przy prowadzeniu tej formy skupu. Wynika to z faktu, że pomysł skupu w systemie zaliczkowym pojawił się niedawno i nie był uwzględniony w „Rocznym programie działań interwencyjnych ARR na 1997 r”.

Przewiduje się, że ta forma skupu będzie skierowana do gospodarstw dysponujących jednolitymi partiami zbóż konsumpcyjnych tj. 20 ton pszenicy lub żyta i posiadających możliwości przechowania zbóż we własnych magazynach. Istotnym warunkiem warunkującym możliwości skorzystania z tej formy skupu jest spełnienie wymagań jakościowych identycznych jak w przypadku magazynów autoryzowanych.

Zasady skupu w systemie zaliczkowym:

- Podpisanie umowy między ARR i gospodarstwem
- Wypłata przez ARR zaliczki w wysokości 45% wartości zboża objętego umową (wg. cen interwencyjnych)

Przechowanie przez producenta zboża objętego umową co najmniej do 30 listopada 1997r., a w części równoważącej wartość otrzymanej zaliczki do 31 grudnia 1997 r.

Sposoby rozliczenia producenta z pobranej zaliczki:

- W przypadku zakupu zboża przez ARR producent przekazuje ilość zboża wynikającą z podzielenia wysokości wypłaconej zaliczki wraz z kwotą wynikającą z oprocentowania (za 1 dzień - 0,042% przez cenę interwencyjną danego gatunku zbóż).
- Producent może odkupić zboże przekazując na konto ARR otrzymaną zaliczkę oraz kwotę wynikającą z oprocentowania (za 1 dzień - 0,042%)

Termin całkowitego rozliczenia umowy między producentem, a ARR upływa 30 kwietnia 1998r.

Do innych warunków niezbędnych do zawarcia umowy należą:

- przedłożenie przez producenta oświadczenia o wielkości posiadanego gospodarstwa i ilości zebranych zbóż (oświadczenie winno być potwierdzone przez Urząd gminy oraz zawierać atest PISiPAR potwierdzający parametry jakościowe zboża określone przez ARR)
- protokolarne potwierdzenie przez terenowy oddział ARR przydatności magazynu do przechowywania zgromadzonego zboża.

Do innych działań, jakie zamierza realizować ARR w ramach regulacji na rynku zbóż należą **poręczenia kredytowe**. Ta pośrednia forma działań interwencyjnych umożliwi podmiotom gospodarczym, zajmującym się skupem i przechowywaniem zbóż, dostęp do preferencyjnych kredytów bankowych. Maksymalna kwota kredytu objętego poręczeniem Agencji będzie wynosić 3 mln. zł dla jednego podmiotu w transzach po 1 mln. zł. (wysokość prowizji będzie wynosić 0,5% od kwoty poręczonego kredytu). W woj. białkopodlaskim poręczeń będzie dokonywał Oddział Terenowy ARR w Lublinie, przy czym limit środków, jakim dysponuje lubelski oddział ARR jest ograniczony.

Szczegółowe informacje o działaniach interwencyjnych ARR i projekty umów agencyjnych - dostępne są w Biurze BIR.

PRZEDŻNIWNA NARADA

15 lipca br. odbyło się zorganizowane przez Białkopodlaską Izbę Rolniczą spotkanie poświęcone warunkom skupu zbóż oraz sytuacji na rynku rolnym w sezonie '97.

Wśród jego uczestników znaleźli się przedstawiciele podmiotów gospodarczych prowadzących skupy zbóż oraz banków je kredytuujących.

Zebrani zastanawiali się nad głównymi czynnikami, które będą miały decydujący wpływ na kształt rynku skupowego w bieżącym roku. Zaliczyli do nich istnienie nadwyżek zboża z ubiegłego roku, wysokie wymagania jakościowe stawiane dla zbóż przez ARR i związaną z tym konieczność przeprowadzania kosztownych badań jakościowych.

Obecne na spotkaniu banki poinformowały, że nie powinny wystąpić problemy z brakiem środków na kredyty skupowe, gdyż limity, przyznane im przez centrale na ten cel, są w wystarczającej wysokości. Banki zadeklarowały sprawną obsługę klientów ubiegających się o przyznanie kredytów oraz indywidualne traktowanie każdego z nich. Głównym czynnikiem decydującym o przyznaniu środków będzie kondycja finansowa przedsiębiorstw trudniących się skupem i możliwości zabezpieczenia kredytów.

Na spotkaniu mówiono również o trudnościach w prognozowaniu sytuacji na rynku zbóż w br. z powodu klęski powodzi na południowych i zachodnich terenach naszego kraju. Może ona spowodować przesunięcie środków będących w dyspozycji ARR na interwencje na terenach dotkniętych powodzią i ograniczyć możliwości statutowych działań Agencji.

Poniżej prezentujemy firmy które w sezonie 1997 będą prowadziły skup zboża w systemie magazynów autoryzowanych:

- Gminna Spółdzielnia „Leśnianka”
ul. Bialska 31
21- 542 Leśna Podlaska
tel. 345 00 12, 345 00 345 00 11

- Gminna Spółdzielnia „Samopomoc Chłopska”
ul. Piłsudskiego 2
08-200 Łosice
tel. 357 26 85, 357 25 31
- Gminna Spółdzielnia „Samopomoc Chłopska”
ul. Wojska Polskiego 132
21-526 Terespol
tel. 375 20 06, 375 20 01
- Zespół Szkół Rolniczych
Gospodarstwo Pomocnicze Jabłoń
ul. Zamojskiego 6
21-205 Jabłoń
tel. 166
- Gospodarstwo Rolne Halasy
Tadeusz Wasiluk
21-351 Halasy
- PPHU Granbud Sp. z o.o.
ul. Błonie 5a
08-200 Łosice
tel. 357 35 15, 357 33 15
- PPH Eksport-Import CN
ul. Szkolna 32
21-200 Parczew
tel. 354 13 28, 354 17 20
- Zamech s.c.
ul. Prosta 17/6
21-500 Biała Podlaska
tel. 342 26 63, 342 03 35

W I A D O M O Ś C I**CORAZ BLIŻEJ UE**

Rada Ministrów przyjęła wniosek w sprawie pomocy preakcesyjnej Unii Europejskiej dla modernizacji wsi, rolnictwa i gospodarki żywnościowej oraz zatwierdziła nową wersję Protokołu 3 do Układu Europejskiego.

Przyjęta przez RM wersja Protokołu 3 do Układu Europejskiego dotyczy wymiany handlowej między Polską, a UE w zakresie przetworzonych produktów rolnych, m.in. mleka i masła. Istotne znaczenie ma także dla nas akceptacja UE dla utrzymania cel na cukier i wzrost kwot preferencyjnych na niektóre towary.

BRYTYJSKA WOŁOWINA

Komisja Europejska ustaliła, że były podejmowane próby eksportu brytyjskiej wołowiny do 5 krajów poza UE. Wśród tych krajów znajduje się też Polska, gdzie mogło trafić 21 t. Poinformowała o tym w lipcu br. w Strasburgu, Emma Bonino, komisarz odpowiedzialny za obronę interesów konsumentów.

PRAWNIK RADZI

POSTĘPOWANIE W KONTAKCIE Z URZĘDEM

Zasady oraz tryb załatwiania spraw przez osoby fizyczne i podmioty gospodarcze w urzędach administracji publicznej reguluje Kodeks postępowania administracyjnego.

Stroną postępowania administracyjnego jest każdy, czyjego interesu prawnego lub obowiązku dotyczy postępowanie albo kto żąda czynności organu ze względu na swój interes prawny lub obowiązek. Z reguły strona działa przed organami administracji publicznej osobiście, może także działać przez pełnomocnika, chyba że charakter czynności wymaga jej osobistego działania. Pełnomocnikiem strony może być osoba fizyczna posiadająca zdolność do czynności prawnych. Pełnomocnictwo powinno być udzielone na piśmie lub zgłoszone do protokołu. W sprawach mniejszej wagi organ administracji państwowej może nie żądać pełnomocnictwa jeśli pełnomocnikiem jest członek najbliższej rodziny lub domownik strony, a nie ma wątpliwości co do istnienia i zakresu upoważnienia do występowania w imieniu strony.

Postępowanie administracyjne wszczynają się na żądanie strony lub z urzędu. Organ administracji państwowej może ze względu na szczególnie ważny interes strony wszcząć z urzędu postępowanie także w sprawie, w której przepis prawa wymaga wniosku strony. Organ obowiązany jest uzyskać na to zgodę strony w toku postępowania, a w razie nie uzyskania zgody - umorzyć postępowanie. Datą wszczęcia postępowania na żądanie strony jest dzień doręczenia żądania organowi administracji państwowej. Podania, żądania, wyjaśnienia, odwołania, zażalenia mogą być wnoszone pisemnie, telegraficznie lub za pomocą dalekopisu, a także ustnie do protokołu. W przypadku wnoszenia podania na piśmie strona ma prawo żądać potwierdzenia wniesienia podania a organ jest obowiązany dokonać tego potwierdzenia. Pracownicy organu załatwiającego sprawę, nie mają prawa odmówić przyjęcia podania strony także wtedy gdy rozstrzygnięcie sprawy będzie niekorzystne dla strony.

Podanie powinno zawierać co najmniej wskazanie osoby, od której pochodzi, jej adres i żądanie oraz czynić zadość innym wymaganiom ustalonym w przepisach szczególnych. Podanie wniesione pisemnie lub ustnie do protokołu powinno być podpisane przez wnoszącego, a protokół ponadto przez pracownika, który go sporządził. Jeżeli w podaniu nie wskazano adresu wnoszącego i nie ma możliwości ustalenia tego adresu na podstawie posiadanych danych, podanie pozostawia się bez rozpoznania. Jeżeli podanie nie czyni zadość innym wymaganiom stawianym w przepisach prawa, należy wezwać wnoszącego do usunięcia braków w terminie siedmiu dni z pouczeniem, że nieusunięcie tych braków spowoduje pozostawienie podania bez rozpoznania.

Jeżeli organ administracji państwowej, do którego

podanie wniesiono, jest niewłaściwy w sprawie, powinien niezwłocznie przekazać je do organu właściwego, zawiadamiając o tym wnoszącego podanie. Podanie wniesione do organu niewłaściwego przed upływem przepisowego terminu uważa się za wniesione z zachowaniem terminu.

Organy administracji państwowej obowiązane są załatwiać sprawy bez zbędnej zwłoki. Niezwłocznie powinny być załatwiane sprawy, które mogą być rozpatrzone w oparciu o dowody przedstawione przez stronę łącznie z żądaniem wszczęcia postępowania lub w oparciu o fakty i dowody powszechnie znane albo znane z urzędu organowi przed którym toczy się postępowanie, bądź możliwe do ustalenia na podstawie danych, którymi rozporządza ten organ. Załatwienie sprawy wymagającej postępowania wyjaśniającego powinno nastąpić nie później niż w ciągu miesiąca, a sprawy szczególnie skomplikowanej nie później niż w ciągu dwóch miesięcy od dnia wszczęcia postępowania, zaś w postępowaniu odwoławczym - w ciągu miesiąca od dnia otrzymania odwołania. O każdym przypadku niezakończenia sprawy w terminie podanym wyżej - organ obowiązany jest zawiadomić stronę, podając przyczyny zwłoki i wskazując nowy termin załatwienia sprawy. Obowiązek ten ciąży na organie również w przypadku zwłoki w załatwieniu sprawy z przyczyn niezależnych od organu. Na niezakończenie sprawy w terminie stronie służy zażalenie do organu administracji państwowej wyższego stopnia. Organ wyższego stopnia uznając zażalenie za nieuzasadnione wyznacza dodatkowy termin załatwienia sprawy oraz zarządza wyjaśnienie przyczyn i ustalenie osób winnych niezakończania sprawy w terminie, a w razie potrzeby także podjęcie środków zapobiegających naruszaniu terminów załatwienia spraw w przyszłości.

Sprawy te regulują przepisy ustawy z dnia 14 czerwca 1960r. - Kodeks postępowania administracyjnego (Dz. U. z 1980r. Nr 9, poz. 26 z późniejszymi zmianami)



**Porady Prawne
udzielane są w Biurze
Białkopodlaskiej Izby
Rolniczej
w każdą środę
od 12.00 do 14.00**

Porad udziela:
**Radca Prawny
Bożena Bilkiewicz - Bańka**