



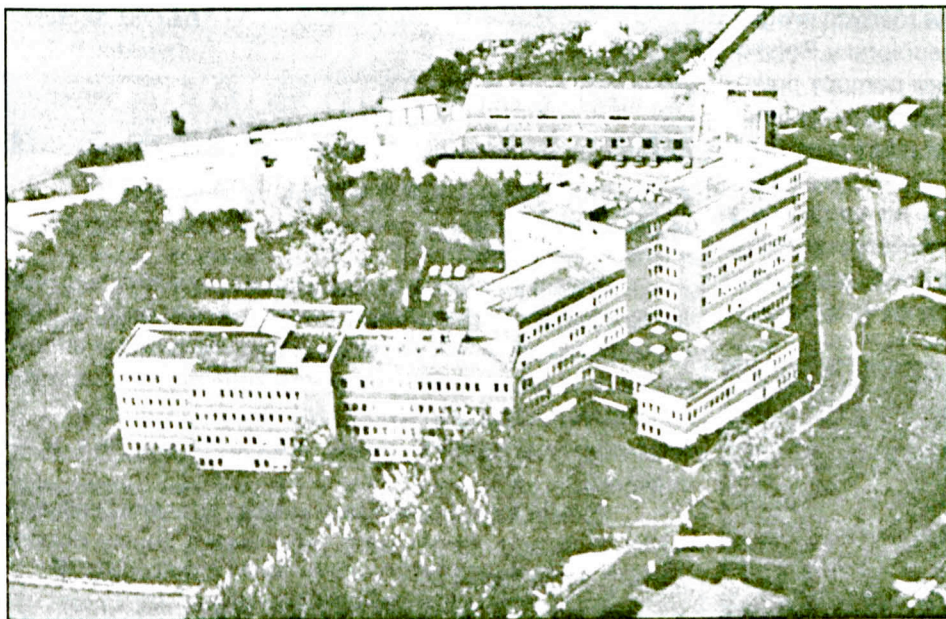
# BIULETYN BIAŁSKOPODLASKIEJ IZBY ROLNICZEJ

Miesięcznik Białkopodlaskiej Izby Rolniczej

## WIZYTA BIAŁSKOPODLASKIEJ IZBY ROLNICZEJ W WESTFALII

W dniach od 30 listopada do 7 grudnia 43- osobowa delegacja Białkopodlaskiej Izby Rolniczej uczestniczyła w wyjeździe studialnym do Północnej Westfalii. Wizyta w Niemczech przebiegała pod hasłem „*Wiejski i rolniczy rozwój w Europie na przykładzie Północnej Westfalii - model dla Polski*”.

Organizatorami wyjazdu studialnego były: Białkopodlaska Izba Rolnicza wspólnie z Zagranicznym Stowarzyszeniem Nordrhein-Westfalen w Dortmundzie z siedzibą w Willebadassen. Celem wyjazdu studialnego było zapoznanie się Delegatów BIR z rolnictwem Unii Europejskiej oraz nawiązanie kontaktów z Izbą Rolniczą Westfalen-Lippe. Zdobyte doświadczenia będą przydatne naszym rolnikom w procesie przygotowania się do przystąpienia Polski do struktur Unii Europejskiej.



Siedziba Izby Rolniczej Westfalen-Lippe

Realizując napięty program pobytu uczestnicy zapoznali się ze strukturą i funkcjonowaniem Izby Rolniczej Westfalen-Lippe oraz zwiedzili jej siedzibę w Münster. Zakres zadań Izby, która istnieje już od 1889 roku, oraz struktura i warunki lokalowe zrobiły na uczestnikach wyjazdu duże wrażenie.

**cd na stronie 2**

### W NUMERZE:

■ Wizyta Białkopodlaskiej Izby Rolniczej w Westfalii.

■ KRIR chce zmiany Ustawy o Izbach Rolniczych.

■ 15% mniej środków na rolnictwo w 1998r.

■ Spadek cen podstawowych produktów rolnych w UE.

■ Grupy producenckie - formalizacja pracy.

■ Co dalej z polskim mlekiem?

■ Nowa Ustawa weterynaryjna.

Biuletyn Białkopodlaskiej Izby Rolniczej  
Adres Redakcji: 21-500 Biała Podlaska, ul. Brzeska 41  
Tel. (057) 3420032, 3443014; Fax. (057) 3420032



**cd ze strony 1**

Zapoznano się z systemem kształcenia młodzieży w szkołach rolniczych, wizytowano Ośrodek Szkoleniowy Izby Rolniczej, wraz z jego gospodarstwem w miejscowości Haus Düse, gdzie przyszli adepci zawodu rolnika nabywają umiejętności praktyczne do prowadzenia gospodarstwa.



Delegacji BIR przed Ośrodkiem Szkoleniowym w Haus-Düse.

Podczas wykładów i seminariów zaprezentowano nam bliżej wspólną politykę rolną Unii Europejskiej, struktury samorządu terytorialnego w Niemczech, poruszano sprawy przystąpienia Polski do struktur UE. Strona niemiecka nie ukrywała również zagrożeń i niebezpieczeństw wynikających dla nas z procesu zjednoczeniowego. Tematy te zostały przedstawione między innymi przez pana Meinolfa Michelsa - posła do Parlamentu i Pana Zelmana - działacza samorządu powiatowego. Obaj Panowie znają Polskę, często przyjeżdżają do naszego kraju uczestnicząc w różnych programach i projektach realizowanych przy współpracy Polsko-Niemieckiej - ostatnio uczestniczyli w akcji pomocy powodzianom w woj. opolskim. Sprawy unii Europejskiej i cele wspólnej polityki rolnej przybliżył Pan H.Leifert pracownik Izby Rolniczej Westfalen-Lippe.

Problemy gminy zostały omówione na spotkaniu z burmistrzem Willebadesen, miasteczka, w którym znajduje się siedziba Towarzystwa Międzynarodowego, gdzie przebywała nasza delegacja - Panem Heinrichem Ernstem.



Gospodarze zapewnił bogaty program szkoleniowy.

Wyczerpujących informacji o rolnictwie Północnej Westfalii udzielił nam Pan Joseph Lammers - Dyrektor Izby Rolniczej w Brekel w powiecie Hexter. Mogliśmy wymienić poglądy na temat różnic w rolnictwie Polski i Niemiec z Panem Wolfgangiem Kane, który jest jednocześnie właścicielem 200 ha gospodarstwa rolnego i udziałowcem spółki joint-venture w Pyrzycach. W Polsce Pan Kane uprawia 500 ha gruntów ornych. Zwiedziliśmy gospodarstwo z oborą na 60 krów mlecznych, które oprócz dochodów z rolnictwa wykorzystuje możliwość uzyskiwania dodatkowych dochodów ze sprzedaży energii elektrycznej.

O tym jak można wykorzystać szanse płynące z agroturystyki dowiedziliśmy się zwiedzając wieś Brakel-Bellersen. Działania proekologiczne w krajobrazie typowej niemieckiej wsi zaobserwowaliśmy w Ottenhausen.

Spośród zakładów przemysłowych pracujących na rzecz rolnictwa złożyliśmy wizytę w Wytwórni Pasz Spółdzielni Reifesen w Münster, prywatnej fabryce kombajnów Class w Harsewinkel oraz w punkcie dealerskim sprzedaży maszyn rolniczych Cäse-Tiede-Landtechnik.

Wyjazd studialny poszerzył i ugruntował informacje o rolnictwie Unii Europejskiej wśród uczestników wyjazdu.

W wyjeździe oprócz Delegatów BIR uczestniczył Dyrektor Wydziału Rolnictwa UW w Białej Podlaskiej, Pan Waldemar Kuzawiński. Białkopodlaską Izbę Rolniczą godnie reprezentował Zarząd w osobach pani Wiceprezes Barbary Kwiatkowskiej oraz członków zarządu: Pana Janusza Golca, Tomasza Donicy i Ryszarda Chomiuka.

Ze względu na duży obszar tematyczny zagadnień zaprezentowanych przez stronę niemiecką podczas wyjazdu, bardziej szczegółowe informacje będą zamieszczone na łamach następnym numerów biuletynu.

Dariusz Sęczyk  
Dyrektor BIR

## KRAJOWA RADA IZB ROLNICZYCH.

### OBRADOWAŁA KRAJOWA RADA IZB ROLNICZYCH.

17 grudnia 1997r odbyło się posiedzenie Krajowej Rady Izby Rolniczych. Podczas obrad przyjęto projekt budżetu KRIR na 1998 r. oraz podjęto uchwałę w sprawie zmian w ustawie o izbach rolniczych. Proponowane zmiany mają zapewnić możliwość rzeczywistego wpływu izb rolniczych na kształtowanie polityki rolnej oraz uczestnictwo w ich realizacji.

Pilna potrzeba nowelizacji ustawy, zdaniem Delegatów KRIR, wynika z kontrowersji jakie budzą zapisy obecnej ustawy dotyczące:

- kompetencji i zadań izby,
- członkostwa w izbach,
- dopuszczalności i zakresu działalności gospodarczej izb rolniczych,
- sposobu finansowego gratyfikowania działalności w organach i komisjach izb,
- finansowania działalności izb po upływie kadencji,
- nadzoru nad działalnością i finansami izb rolniczych.



# POCZTA

Prawdziwych przyjaciół poznaje się  
w biedzie.

Reńska Wieś

# POWÓDŹ

NAJWYŻSZE NOTOWANIA POWODZIOWE 1997

Przewódność Kanał	1997r. - 9,10 m	1985r. - 7,76 m	1977r. - 9,44 m
Miejsce	1997r. - 10,98 m	1985r. - 8,74 m	
Chłopi	1997r. - 10,44 m (średnia arytmetyczna 7 domów)	1985r. - 7,60 m	

Serdeczne podziękowanie  
za przyjacielską pomoc okazaną  
przez

## ROLNICZĄ IZBĄ REGIONALNĄ W BIAŁEJ PODLASKIEJ

Gminie Reńska Wieś w czasie powodzi  
w 1997r.  
składają:

Przewodniczący Rady Gminy  
KRYSZTOF FLEGEŁ

Wójt Gminy  
MARIAN WOJCIECHOWSKI

*Krzysztof Flegel*

*Marian Wojciechowski*

Reńska Wieś 1997.01.20

## Z PRAC BIAŁKOPODLASKIEJ IZBY ROLNICZEJ.

### POSIEDZENIE ZARZĄDU BIR - 12.12.1997r

Posiedzenie poświęcone było wypracowaniu stanowiska Izby w sprawie ograniczenia wysokiej wypadkowości w rolnictwie, omówieniu ustawy o hodowli i rozrodzie oraz ustaleniu porządku obrad kolejnego Walnego Zgromadzenia Delegatów BIR.

Gościem posiedzenia był Pan Janusz Filipiuk, Dyrektor O/KRUS w Białej Podlaskiej, który omówił tematykę wypadkowości w rolnictwie w naszym województwie. Przypomniał ponadto, że od 1 stycznia 1997r obowiązuje nowa klasyfikacja ubezpieczeń w rolnictwie, według której świadczenia KRUS przysługują:

- długotrwale niezdolnym do pracy w gospodarstwie rolnym (kontrolne badania niezdolności co 2-3 lata),
- trwale niezdolnym do pracy w gospodarstwie rolnym,
- niezdolnym do samodzielnej egzystencji (dawna I grupa)

Pan Filipiuk poinformował, że w zakresie podejmowania działań prewencyjnych obniżających wypadkowość w rolnictwie KRUS współpracuje z Ośrodkiem Doradztwa Rolniczego, Strażą Pożarną, szkołami rolniczymi oraz Wy-

działem Rolnictwa UW w Białej Podlaskiej. Członkowie Zarządu zgodzili się by w przyszłości do prac nad ograniczeniem wypadkowości aktywnie włączyła się Białkopodlaska Izba Rolnicza.

Kolejnym gościem posiedzenia był Pan Andrzej Frąk, Dyrektor Okręgowej Stacji Hodowli i Unasienniania Zwierząt, który przybliżył wiedzę na temat ustawy o hodowli i rozrodzie zwierząt, która wchodzi w życie 30 kwietnia 1998r.

Centralną zasadą ustawy jest oddanie większości spraw związanych z hodowlą w ręce rolników. Ustawa zakłada powołanie przez Ministra Rolnictwa centralnej jednostki organizacyjnej o zasięgu krajowym, która będzie na wniosek właściciela prowadziła odpłatnie ocenę wartości użytkowej lub hodowlanej zwierząt.

Do jej głównych zadań będzie należało:

- prowadzenie oceny użytkowej i hodowlanej zwierząt gospodarskich,
- przekazywanie wyników do jednostek zainteresowanych,
- bilansowanie potrzeb materiału hodowlanego,
- prowadzenie specjalistycznych szkoleń zawodowych (wydawanie świadectw-licencji na prowadzenie oceny),
- ustalanie założeń do programu hodowlanego.

W dalszej części posiedzenia Zarząd BIR postanowił ufundować I nagrodę w konkursie na „Najpiękniejszą zagrodę wiejską na Podlasiu” oraz dofinansować wykłady dla Członków Zarządu Zrzeszeń Producentów Trzody Chlewnej.



## WIADOMOŚCI

### ZMIANY W ZARZĄDZANIU ROLNICTWEM

Z wypowiedzi Ministra Rolnictwa, Jacka Janiszewskiego, wynika, że zmiany w zarządzaniu polskim rolnictwem powinny polegać na współpracy międzynarodowej (poszukiwanie nowych rynków zbytu dla polskich wyrobów rolno-spożywczych) oraz na decentralizacji państwa. Wiąże się z tym przekazywanie kompetencji Ministra Rolnictwa na rzecz instytucji, jak choćby izb rolniczych. Resort zapowiada ponadto przygotowanie pilotażowego programu regionalizacji polityki rolnej, co spowoduje efektywniejszy sposób gospodarowania funduszami przeznaczanymi na rozwój rolnictwa.

### 15% MNIEJ ŚRODKÓW NA ROLNICTWO

Budżet na 1998r zakłada ograniczenie o 15% środków przeznaczonych na rolnictwo. Zdaniem sejmowej Komisji Rolnictwa i Rozwoju Wsi grozi to pogłębieniem zacofania polskiej wsi i utrudni integrację z Unią Europejską.

Przewodniczący komisji, Gabriel Janowski powiedział: *„Jeśli chcemy obniżyć koszty produkcji żywności i chcemy stać się konkurencyjni wobec krajów Unii Europejskiej oraz zmniejszyć dystans w rozwoju cywilizacyjnym w stosunku do Europy Zachodniej musimy przeznaczać na modernizację rolnictwa oraz wsi znacznie większe środki niż dotychczas”*.

Według przewodniczącego należy szukać dodatkowych źródeł finansowego wsparcia kredytów na modernizację gospodarstw rolnych i rozwój infrastruktury wiejskiej.

### CO DALEJ Z AGENCJAMI DZIAŁAJĄCYMI W SFERZE ROLNICTWA

Według resortu rolnictwa zakończył się etap administrowania przez Agencję Rynku Rolnego środkami państwa. Działania ARR powinny polegać na zleceniu czynności interwencyjnych giełdom towarowym. Zdaniem ministerstwa będą one skuteczniejszym regulatorem rynku w swoich regionach.

Jednocześnie Ministerstwo Rolnictwa zamierza zmienić podstawowe działania Agencji Własności Rolnej Skarbu Państwa by działała ona na rzecz poprawy struktury agrarnej kraju.

### NOWA USTAWA WETERYNARYJNA

14 czerwca 1997r została opublikowana nowa ustawa o zwalczaniu chorób zakaźnych, badaniu zwierząt rzeźnych i mięsa oraz o państwowej Inspekcji Weterynaryjnej (Dz.U. nr60, poz.369). Ustawy termin wejścia w życie to 15 grudnia 1997r.

Nowa ustawa normuje w kompleksowy sposób państwowy nadzór w dziedzinie weterynarii. Zapisy w niej zawarte są całkowicie zgodne z wymogami Unii Europejskiej co daje Polsce szansę likwidacji barier w handlu zagranicznym oraz możliwość rozwoju rolnictwa i przemysłu rolno-spożywczego.

Nowe uregulowania prawne powodują szereg obowiązków jakie muszą wypełnić hodowcy, przetwórcy oraz służby weterynaryjne. Należą do nich m.in.:

- obowiązek zgłaszania właściwemu rejonowemu lekarzowi weterynarii zamiaru prowadzenia działalności gospodarczej w zakresie zarobkowego przewozu zwierząt, niejadalnych surowców zwierzęcych i ich skupu, produkcji i przechowywania środków spożywczych pochodzenia zwierzęcego, zarobkowego przetwarzania i obrotu lub składowania niejadalnych surowców zwierzęcych, pasz oraz dodatków do pasz, prowadzenia punktów kopulacyjnych, wylęgu drobiu i narybku, hodowli zwierząt laboratoryjnych, lecznictwa zwierząt, itp.;
- obowiązkowe znakowanie bydła, owiec, kóz i świń (dotyczy również zwierząt towarowych), na koszt właściciela - wysokość opłaty za znakowanie zwierząt określa rada gminy w drodze uchwały;
- obowiązkowe szczepienie, powyżej dwóch miesięcy życia, psów oraz lisów wolno żyjących na obszarze określonym przez Ministerstwo Rolnictwa i Gospodarki Żywnościowej;
- obowiązek usunięcia i przekazania na grzebowisko lub do spalarni zwłok zwierzęcych przez ich posiadacza;
- obowiązkowy ubój zwierząt rzeźnych, z których mięso ma być wprowadzone do obrotu, w ubojniach pod nadzorem weterynaryjnym;
- utworzenie Państwowej Inspekcji Weterynaryjnej, do której należy m.in. wykonywanie nadzoru nad:

- jakością zdrowotną środków spożywczych pochodzenia zwierzęcego, w tym nad warunkami sanitarnymi ich pozyskania, produkcji i przechowywania,
- jakością zdrowotną niektórych środków żywienia zwierząt,
- obrotem środkami farmaceutycznymi i materiałami medycznymi przeznaczonymi wyłącznie dla zwierząt,
- zdrowiem zwierząt przeznaczonych do rozrodu oraz nad jakością materiału biologicznego.



### SPADEK CEN PODSTAWOWYCH PRODUKTÓW ROLNYCH W UE.

W połowie 1997 roku ceny większości podstawowych produktów rolnych uzyskiwane przez producentów z krajów UE uległy znacznej obniżce wobec poziomu z połowy 1996r (wynika z danych Biura Statystycznego krajów UE).

Średnie ceny owoców obniżyły się o 14,1%, zbóż (łącznie z ryżem) o 12,8%, warzyw świeżych o 7,5%.

Spadek dotyczył także produktów pochodzenia zwierzęcego. Żywiec barani stanął o 8,3%, drób o 6,1%, żywiec wieprzowy o 8,3%, mleko o 3,0% a jaja o 10,4%.

Źródło: Boss Nr 49



## JAK BRONIĆ ROLNICZYCH SPRAW

### FORMALIZACJA PRACY GRUPY PRODUCENCKIEJ (2)

#### Grupa staje się przedsiębiorstwem.

Grupa producencka zarejestrowana w sądzie staje się w myśl przepisów prawa „jednostką” majątkowo wyodrębnioną czyli podmiotem gospodarczym.

Każda grupa po zarejestrowaniu, a przed rozpoczęciem działalności gospodarczej powinna uzyskać:

- we właściwym terytorialnie, wojewódzkim urzędzie statystycznym, statystyczny numer identyfikacyjny w systemie identyfikacji podmiotów gospodarczych - Regon,
- we właściwym terytorialnie urzędzie skarbowym numer identyfikacji podatkowej - NIP

Należy również wybrać bank, poprzez który grupa zamierza prowadzić wszystkie swoje operacje finansowe oraz przeprowadzić wszystkie prace niezbędne do uruchomienia konta bankowego.

Każdy podmiot gospodarczy, a więc także nasza grupa, zatrudniający pracowników, zobowiązany jest do otwarcia rachunku w oddziale Zakładu Ubezpieczeń Społecznych, właściwym dla siedziby grupy, w ciągu siedmiu dni od dnia zatrudnienia pracowników.

Każdy podmiot gospodarczy winien również być zgłoszony w Państwowej Inspekcji Pracy. Zgłoszenia dokonuje się składając wypełniony formularz, pobrany w PIP, w ciągu dwóch tygodni od dnia zatrudnienia pracownika. Pamiętaj również należy o zgłoszeniu działalności w Terenowej Stacji Sanitarno-Epidemiologicznej (Sanepid).

**Każda majątkowo wyodrębniona jednostka zobowiązana jest do prowadzenia rachunkowości, zgodnie z Ustawą o Rachunkowości z 29 września 1994 roku, zamieszczoną w Dzienniku Ustaw nr 121 poz. 591.**

Pełna ewidencja księgowa obowiązuje jednostki, które prowadzą działalność gospodarczą, tj.: dokonują zakupu i sprzedaży towarów, produkują, przerabiają lub świadczą usługi na rzecz odbiorców.

Uproszczona ewidencja księgowa może być stosowana w jednostkach, których działalność polega na świadczeniu usług na rzecz swoich członków.

Przy stosowaniu uproszczonej ewidencji księgowej przychodem jednostki, zgodnie ze statutem, są składki członkowskie przeznaczone na utrzymanie zrzeszenia lub stowarzyszenia. Składki te mogą być płacone przez członków w postaci konkretnej kwoty określonej przez ogół członków, jak też w formie prowizji kwotowej lub procentowej od wartości usług świadczonych przez grupę na rzecz poszczególnych członków. Nadwyżka przychodów nad kosztami może być, decyzją walnego zebrania członków grupy, przeznaczana na cele statutowe i wówczas zgodnie z art. 17 ustawy o podatku dochodowym od osób prawnych, nie podlega opodatkowaniu.

Jednostki te mogą wystąpić do urzędu skarbowego z wnioskiem o zwolnienie z obowiązku składania miesięcznych deklaracji podatkowych. Po otrzymaniu zgody urzędu skarbowego, jednostka sporządza deklarację roczną podatku dochodowego CIT-8, którą składa w urzędzie skarbowym wraz z bilansem i rachunkiem zysków i strat, w terminie do 31 marca następnego roku, za rok obrachunkowy.

Jednostki prowadzące działalność gospodarczą zobowiązane są do stosowania przepisów ustawy o zobowiązaniach podatkowych. Zgodnie z nią jednostki sporządzają co miesiąc deklarację podatkową CIT-2 i odprowadzają zaliczki na podatek dochodowy w terminie do 20 dnia następnego miesiąca do urzędu skarbowego właściwego do siedziby jednostki będącej podatnikiem.

Oczywiście konieczność płacenia podatku dochodowego występuje tylko wówczas, jeśli grupa uzyskuje dochód. Ponieważ celem organizacji nie jest przynoszenie dochodu tylko korzyści dla członków, kierownictwo powinno tak prowadzić firmę by nie powstawał zysk. Należy jednak dodać, że tworzenie zysku w pewnej wysokości jest wskazane co najmniej z dwóch powodów. Po pierwsze zabezpiecza on naszą płynność finansową na wypadek nieudanych transakcji finansowych, a po drugie uwiarygadnia nas w banku, jeżeli zechcemy skorzystać z kredytu.

Poza podatkiem dochodowym grupy zobowiązane są płacić następujące podatki:

- podatek od towarów i usług VAT oraz podatek akcyzowy,
- podatek dochodowy od osób fizycznych - zgodnie z przepisami pracodawca występuje w charakterze płatnika podatku dochodowego od osób fizycznych, tzn., od pracowników zatrudnionych na podstawie umowy o pracę, umowy zlecenia i umowy o dzieło,
- opłaty skarbowe,
- podatki i opłaty lokalne.

Grupa w zależności od sposobu działania, formy prawnej, faktu zatrudniania bądź nie pracowników, posiadania majątku - będzie podlegać wszystkim, lub tylko niektórym rodzajom podatków. Należy jednak pamiętać, że wszystkie w/w podatki jej dotyczą.

Witold Boguta

Fundacja Spółdzielczości Wiejskiej



### FUNDACJA SPÓŁDZIELCZOŚCI WIEJSKIEJ

*Od 1991 roku pomaga spółdzielczości wiejskiej*

*- posiada informacje i wiedzę dotyczącą organizacji i funkcjonowania spółdzielczości wiejskiej w krajach Unii Europejskiej*

*- umożliwiła zapoznanie się ze spółdzielczością wiejską w Europie Zachodniej*

*- dostarcza spółdzielniom wiejskim kompleksową pomoc w zakresie przebudowy organizacyjnej*

Regionalny Ośrodek Usług Spółdzielczych FSW  
ul. I Armii Wojska Polskiego 5  
20 - 078 Lublin



## MLECZARSTWO

### CO DALEJ Z POLSKIM MLEKIEM ?

Wiele emocji wzbudziła ostatnio decyzja komisji Europejskiej wprowadzająca od 1 grudnia 1997r zakaz importu polskiego mleka na rynki Unii Europejskiej. Powodem decyzji był, jak oficjalnie ogłoszono zły stan higieniczny naszego mleka. Szkoda tylko, że podjęte restrykcje dotkną najbardziej te spółdzielnie, które utrzymują wysokie standardy jakościowe i mają ugruntowaną pozycję na rynku europejskim. Przykładem może być radzyński Spomlek, który dzisiaj część swoich wyrobów eksportuje, a przeprowadzona w spółdzielni, przez inspektorów UE, kontrola jakości przebiegła pomyślnie.

Na tym tle, celowe jest zadanie pytania: czy Unii Europejskiej chodziło o jakość produkcji mleczarskiej, czy o ochronę własnego rynku przed towarami spoza Unii. Odpowiedź leży najprawdopodobniej gdzieś pośrodku.

Skala polskiego eksportu produktów mlecznych do krajów UE wynosi 250-300 mln USD rocznie. Oznacza to, że miejsce polskich mleczarni na tym rynku zajmą inne firmy, a na produkowane wyroby trzeba będzie poszukać nowych rynków zbytu co jest zawsze kosztowne gdyż wiąże się ze zwiększonymi nakładami na promocję i reklamę. Inną sprawą jest fakt, że nie wszystkie polskie spółdzielnie mleczarskie mogą pochwalić się wysoką jakością mleka i jego przetworów. Zdaniem Ministra Rolnictwa, Jacka Janiszewskiego, do restrykcyjnej dla nas decyzji w ogóle nie powinno dojść. Przyczynę zdarzenia minister upatruje we własnych niedociągnięciach - „*Wiedzieliśmy przecież od trzech lat, że zaczną obowiązywać od 1 stycznia 1998 r europejskie normy czystości mleka. Mleczarnie powinny więc być przygotowane na to, że inspektorzy Unii zechcą sprawdzić jak przygotowani jesteśmy do ich przestrzegania. Zawaliły sprawę służby weterynaryjne (odwołany został dyr. Departamentu w ministerstwie) i spółdzielnie mleczarskie, które nie zadbały o poprawę warunków sanitarnych*”. Resort rolnictwa zapowiada przystąpienie do negocjacji z Unią, by zmienić zasadę doboru mleczarni do kontroli. Zdaniem ministerstwa, kontrole powinny dotyczyć wszystkich polskich zakładów eksportujących produkty mleczne. Rozwiązanie takie wydaje się być sprawiedliwe, gdyż zła ocena części spółdzielni nie dyskwalifikowałaby wyrobów produkowanych przez wzorowo prowadzone zakłady.

Zagadnienie jakości mleka zaczyna się w momencie wytworzenia tj., na poziomie gospodarstwa. Według Prezesa Krajowej Rady Lekarsko-Weterynaryjnej, Andrzeja Komorowskiego, eliminując problemy niskiej jakości należy zacząć od mydła i wody. Dobry surowiec do przetwórstwa może pochodzić jedynie od zdrowego bydła utrzymywanego we wzorowych warunkach higienicznych.

Omawiając zagadnienia związane z jakością mleka nie sposób nie wspomnieć o tym, kogo stać będzie na produkcję dobrego surowca. Zadaniu temu będą mogły sprostać jedynie gospodarstwa osiągające dochody pozwalające na inwestowanie w odnowienie stada i zakup kosztow-

nych urządzeń, które zapewnią produkcję mleka o wysokich parametrach jakościowych. Z badań jakie w ciągu ostatnich czterech lat prowadziła ARR w Olsztynie wynika, że zysk osiągają hodowcy, których krowy dają przeciętnie ponad 4000 l mleka rocznie.

Rok 1998 przynosi kolejne wyzwania przed polskim mleczarstwem. Obowiązująca od 1 stycznia Nowa Polska Norma dla mleka surowego przeznaczonego do skupu (PrPn-A-86002) zaostrza rygory stawiane producentom odnośnie wytwarzanego mleka. Poniżej prezentujemy podstawowe informacje dotyczące standardów jakości jakie wnosi nowe uregulowanie prawne.

■ **Przedmiotem normy jest mleko pochodzące od zdrowych krow, niczym nie uzupełnione i niczego nie pobawione.**

■ **Podział.**

Rozróżnia się 4 klasy mleka surowego: ekstra, I, II, III.

■ **Wymagania**

#### Wymagania ogólne:

Zabrania się dostarczania i skupu mleka:

- zafałszowanego,
- od krow chorych i będących w trakcie leczenia,
- po zakończeniu leczenia, ale nie przed upływem zalecanego przez lekarza weterynarii okresu karencji dla stosowanego leku,
- później niż 3 tygodnie przed wycieleniem i wcześniej niż 6 dni po wycieleniu,
- w przypadku zakazu skupu wydanego przez lekarza weterynarii.

#### Kryteria przyjęcia:

- Wygląd - płyn o jednolitym białym kolorze z odcieniem kremowym, bez zanieczyszczeń mechanicznych widocznych gołym okiem.
- Zapach - świeży, naturalny, bez obcych zapachów; w przypadkach wątpliwych należy ocenić smak mleka (po podgrzaniu do temp. 80°C i schłodzeniu do temp. pokojowej), który powinien być również świeży, bez obcych zapachów.
- Temperatura - 8°C
- Kwasowość - świeżość
  - kwasowość miareczkowa 6,0-7,5°SH lub
  - próba alizarolowa odpowiadająca barwie liliowoczerwonej przy braku strąków lub
  - pomiar pH - 6,6-6,8

#### Wymagania szczegółowe ( tabela )

■ **Pakowanie i transport.**

#### Opakowanie

Opakowanie mleka surowego stanowią dokładnie wymyte i wypłukane oraz odkażone pojemniki ze szczelnymi zamknięciami. Dostawca mleka powinien używać takich pojemników na mleko i zamknąć, które posiadają świadectwo PZH o dopuszczeniu do kontaktu z żywnością,



**Transport**

Mleko surowe należy przewozić zabezpieczone przed zanieczyszczeniem, nagrzaniem i zamrażaniem. Mleko nie może być przewożone razem z produktami wydzielającymi zapachy, pyłocymi i ciekłymi.

■ **Częstotliwość badań.**

**W odniesieniu do każdej partii dostarczonego mleka przeprowadzane są następujące badania:**

- określany jest wygląd mleka,
- określany jest zapach mleka,
- oznaczana jest świeżość mleka,
- określana jest temperatura mleka.

**Badania o mniejszej częstotliwości:**

**Dwa razy w miesiącu określa się:**

- ogólną liczbę drobnoustrojów,
- pozostałości antybiotyków i innych substancji hamujących.

**Raz w miesiącu określa się liczbę komórek somatycznych.**

W porównaniu do poprzednio obowiązującej normy decydującym czynnikiem o przyjęciu mleka do skupu jest temperatura. Według nowych uregulowań prawnych od stycznia 1998r mleko o temperaturze powyżej 8°C nie może podlegać skupowi.

**POLHYBRYD Spółka z o.o.**

**ul. Wspólna 30 p.430**

**00-930 Warszawa**

**Tel. (022) 623-16-19**

**Fax. (022) 623-12-05**



**Zaprasza wszystkich zainteresowanych współpracą i zakupem**

■ loszek i knurków hodowlanych, czystych ras i linii matecznych oraz ojcowskich (wbp.pbz, pbz20.pbz21.pbz23) a także krzyżówek wbp x pbz i pbz x wbp,

■ knurków czystych ras ojcowskich (duroc, pietrain, hampshire, belgijska zwisłoucha) oraz wszystkich krzyżówek międzyrasowych wymienionych ras,

■ zestawów hybrydowych (krzyżówkowych) przeznaczonych do produkcji materiału rzeźnego, składających się np.: z 10-20 loszek czystych ras matecznych lub ich krzyżówek oraz jednego knurka z czystych ras ojcowskich (kolorowych) lub ich krzyżówek.

Tabela. Wymagania szczegółowe dotyczące jakości mleka surowego przeznaczonego do skupu ( Pr Pn-A-86002)

Cechy	Klasa ekstra	Klasa I	Klasa II	Klasa III
Gęstość, g/ml, nie mniej niż	1,0280	1,0280	1,0280	1,0280
Zafałszowanie - rozwodnienie	niedopuszczalne	punkt	zamrażania niż 0,512°C	nie wyższy
Ogólna liczba drobnoustrojów w 1 ml	< lub = niż 100 000	< lub = niż 400 000	< lub = niż 1000000	> niż 1000000
Obecność komórek somatycznych - liczba w 1ml - wynik próby Whiteside'a	< lub = niż 400 000 -	< lub = niż 500 000 -	< lub = niż 1000000 + -	> niż 1000000 +
Obecność antybiotyków i innych substancji hamujących	niedopuszczalne			
Zawartość pestycydów	Wg. Rozp. i Opieki Społ.		Min. Zdrowia z 8.10.1993r	
Zawartość metali	Wg. Rozp. i Opieki Społ.		Min. Zdrowia z 31.03.1993r	
Obecność aflatoksyny M <sub>1</sub>	niedopuszczalne			
Zaleca się stosowanie dla niemowląt i dzieci	mleka klasy oraz na mleko	ekstra i klasy I spożywcze	na produkty i napoje	przeznaczone mleczne.



## SPRAWNIK RADZI

### WYCINANIE DRZEW I KRZEWÓW A REGULACJE PRAWNE.

Jednym z ważniejszych kierunków ochrony środowiska przyrodniczego jest ochrona zieleni rozumianej szeroko i obejmującej nie tylko lasy ale także drzewa, krzewy i inne tereny zielone poza lasami.

Regulacja prawna ochrony drzewostanu jest zróżnicowana w zależności od celu, któremu dane drzewa służą oraz miejsca, w którym rosną. Gospodarkę drzew w lesie reguluje ustawa z dnia 28 września 1991 roku o lasach (Dz.U. Mr 101, poz.444 z późn. zm.).

Różnorodność rozwiązań prawnych gospodarki drzewami znajduje swoje odzwierciedlenie w zakresie odpowiedzialności za ich nielegalne usuwanie.

Ustawa o ochronie i kształtowaniu środowiska w art. 48 ust 1 wprowadza zasadę zgodnie z którą jednostki i osoby fizyczne są obowiązane utrzymywać we właściwym stanie drzewa i krzewy rosnące na użytkowanych nieruchomościach. Użytkownikiem nieruchomości jest przede wszystkim jej właściciel, ale także najemca lub osoba mająca inne prawo, z którym łączy się określone władztwo nad cudzą nieruchomością.

Treścią obowiązku, o którym mowa w art. 48. ust 1 jest utrzymywanie w należytych stanie drzew i krzewów, a zatem niedopuszczanie do ich niszczenia, uszkodzenia, zaniku lub osłabienia ich żywotności. Jest to obowiązek płynący wprost z ustawy, nie wymagający konkretyzacji w drodze decyzji. Cytowana wyżej ustawa w art. 48 ust. 2 uzależnia możliwość usunięcia drzew i krzewów z terenów nieruchomości od uzyskania zezwolenia.

Użytkownik nieruchomości zamierzając usunąć z niej drzewo lub krzew objęte wymogiem uzyskania zezwolenia, zobowiązany jest zwrócić się do organu gminy o udzielenie zezwolenia. Wójt, burmistrz lub prezydent miasta działając na podstawie art. 48 ust. 2 zobowiązany jest wydać decyzję administracyjną, której treścią może być:

- odmowa udzielenia zezwolenia, jeżeli organ stwierdzi, że istotne względy ochrony środowiska przemawiają za utrzymaniem istniejącego zadrzewienia lub zadrzewienie w całości,
- udzielenie zezwolenia bez żadnych warunków,
- udzielenie zezwolenia warunkowego, przy czym warunek może przybrać postać:
  - uzależnienie udzielenia zezwolenia od przesadzenia drzew lub krzewów w miejsce wskazane przez organ, jeżeli takie przesadzenie jest możliwe,
  - zastąpienia drzew lub krzewów przewidzianych do usunięcia innymi drzewami lub krzewami.

W odniesieniu do nieruchomości wpisanych do rejestru zabytków, zezwolenia na usunięcie drzew lub krzewów z terenu tych nieruchomości wydaje wojewódzki konserwator zabytków.

Podmioty nie mają obowiązku uzyskania zezwolenia na wycięcie:

- drzew i krzewów owocowych,
- drzew i krzewów sadzonych na plantacji,
- drzew i krzewów, których wiek nie przekracza 30 lat, usuwanych z terenu nieruchomości stanowiących własność lub będących w użytkowaniu wiecznym osób fizycznych (art.48 ust.4.)

Wyłączenia te nie dotyczą drzew i krzewów rosnących na nieruchomości wpisanej do rejestru zabytków. Oznacza to, że jeżeli np. na nieruchomości zabytkowej wyrosło drzewo, którego wiek nie przekroczył jeszcze 5 lat albo rośnie drzewo owocowe, to zezwolenie wojewódzkiego konserwatora zabytków także jest wymagane.

Ustawa o ochronie i kształtowaniu środowiska wprowadza podział podmiotów zobowiązanych do przestrzegania jej wymagań na dwie kategorie - jednostki organizacyjne i osoby fizyczne. Przez jednostki organizacyjne należy rozumieć przedsiębiorców - w rozumieniu ustawy o działalności gospodarczej oraz jednostki organizacyjne nie prowadzące działalności gospodarczej (art.3 pkt.3 ustawy). Jednostki organizacyjne za gospodarcze korzystanie ze środowiska ponoszą opłaty, m.in. uiszczają opłaty za usuwanie drzew i krzewów. Zasady wymierzania opłat jednostkom organizacyjnym za usuwanie drzew i krzewów uregulowane zostały m.in. w art. 86c i 86 wyżej podanej ustawy oraz w rozporządzeniu Rady Ministrów z dnia 27 grudnia 1993 r w sprawie opłat za gospodarcze korzystanie ze środowiska i wprowadzanie zmian (Dz.U. Nr 133, poz. 638 z późn. zm.).

Mechanizm stworzony tymi przepisami polega na tym, że opłatę ustala się przy udzielaniu zezwolenia a pobiera się na podstawie informacji przedstawionej przez posiadającego zezwolenie o faktycznym usunięciu drzew i krzewów. Stawki opłat uzależnione są od rodzaju i gatunku (odmiany) drzewa oraz od obwodu pnia mierzonego na wysokości 130 cm. Opłaty podwaja się w razie usuwania drzew lub krzewów z terenów nieruchomości wpisanych do rejestru zabytków oraz terenów zieleni miejskich.

**Osobom fizycznym nigdy nie wymierza się opłat za usuwanie drzew i krzewów, jeżeli osoba fizyczna uzyskała zezwolenie na usunięcie.**

Usuwanie drzew i krzewów bez wymaganego zezwolenia przez jednostki organizacyjne lub osoby fizyczne pociąga za sobą wymierzenie kary pieniężnej.

Kara pieniężna wymierzana jest za sam fakt usunięcia drzew bez zezwolenia, bez znaczenia jest przy tym okoliczność podnoszona przez osoby fizyczne, że najprawdopodobniej zezwolenie z uwagi na złą kondycję drzew zostałoby udzielone. Dla wymierzenia kary wystarczające jest ustalenie, że wycięcie drzew nie wymienionych w art. 48 ust. 4 ustawy nastąpiło bez zezwolenia właściwego organu.



**Porady Prawne  
udzielane są w Biurze  
Białkopodlaskiej Izby Rolniczej  
w każdą środę od 12.00 do 14.00**