



### MIESIĘCZNIK SAMORZĄDOWY. UKAZUJE SIĘ W OSTATNI WTOREK MIESIĄCA

\* Wielu ludzi odwiedzających Podlasie zachwyca się nieskażonym powietrzem, czystą wodą i trawą zieloną. Czy Biała Podlaska wolna jest od zagrożeń naturalnego środowiska?

– Nie byłbym takim optymistą. Zagrożeń jest może mniej niż na uprzemysłowionym Śląsku, niemniej i u nas problemów nie brakuje. Najlepsza sytuacja panuje w powietrzu. Badania prowadzone w osiedlu Młodych, gdzie znajduje się stacja monitoringowa, wykazują, że normy czystości powietrza nie są przekraczane. Wręcz przeciwnie, daleko nam jeszcze do dopuszczalnych norm. Niemniej jednak, zimą występują znaczne zanieczyszczenia powietrza, a to za sprawą dymiących kominów w osiedlach domków jednorodzinnych, choć nie tylko tam. Najwięcej dają się we znaki substytuty materiałów opałowych. Zawierają dużo dwutlenku siarki. Problem może rozwiązać przechodząc na ogrzewanie gazowe. Wskazane byłoby też zlikwidowanie kotłowni osiedlowych, ogrzewających bloki, jak ta przy ul. Budkiewicza. To oczywiście wymaga sporych nakładów finansowych. Całe śródmieście ogrzewane jest węglem. Gdyby do mieszkań komunalnych dotarł gaz, byłoby z pewnością dużo lepiej.

\* Zaczął pan od powietrza, które jest stosunkowo najmniej zagrożone. Gorzej jest zapewne z wodą. Jak wygląda Krzna służąca niegdyś za miejsce kąpiel?

– Krzna uważana była od 1980 roku za rzekę brudną. Sprawców jej fatalnego stanu było dużo – Zakłady Mięsne w Łukowie, zakłady międyzrzeskie i bialskie. Kiedy w Łukowie zainstalowano oczyszczalnię ścieków, trudno było składać winę na Zakładach Mięsnych. Międzyzrzec ma również oczyszczalnię, która przerasta potrzeby miasta pięciokrotnie, ale jest to przerost... teoretyczny. Część ścieków spływa do rzeki oczyszczanych tylko w osadniku Inhoffa. Część ich trafia na punkt zlewny, bo zaledwie fragment miasta posiada kanalizację sanitarną. W Białej Podlaskiej głównym „trucicielem” Krzny była młeczarnia. Problem jej został jednak rozwiązany pod koniec lat 80-tych, kiedy udało się przekonać WPWiK, że ścieki młeczarskie mogą być oczyszczane. Zbudowano 300-metrowy odcinek kolektora sanitarnego i ścieki z młeczarni przy ul. Brzeskiej popłynęły kanalizacją miejską do oczyszczalni. Mimo to nie można powiedzieć, że rzeka jest czysta. Co prawda żyją w niej ryby, ale nie świadczą one o jej zadowalającym stanie. W dalszym ciągu Krzna pozostaje poza klasyfikacją czystości wód. Sprawa to bakteriologia, wywołana niedostatecznym oczyszczaniem ścieków komunalnych. Ponadto dają o sobie znać biogeny, czyli związki azotu i fosforu. Trudno je wyeliminować przy tej technologii, jaka zastosowana jest w Łukowie, Międzyzrzeciu i Białej Podlaskiej. Są to bowiem oczyszczalnie biologiczno-mechaniczne, którym brakuje chemicznego oczyszczania ścieków. Tymczasem tylko chemicznie można usu-

nąć z wody związki azotu i fosforu. Temat jest trudny, gdyż wymaga sporych nakładów finansowych, niemniej nie sposób od niego uciec. W roku 2000, a więc już za 5 lat, wprowadzone zostaną zaostrzone normy zrzutu nieczystości. Nasze badania wód wykazują, że przy obecnych oczyszczalniach następuje produkcja biogenów, czyli zamiast redukować związki azotu i fosforu przysparza ich się dodatkowo. Dość powiedzieć, że w Białej Podlaskiej przybywa na-

nie zdaje teraz egzaminu. Chcemy więc zaproponować spółce WOD-KAN hermetyzację zrzutu ścieków, tylko nie wiem, czy jest to technicznie możliwe. Przykre wyzwywy pochodzą ponadto z przefermentowanych osadów oczyszczalni. Kosztem sporych nakładów zainstalowano wirówki, pozwalające na tworzenie się trwałych osadów. Są one magazynowane pod wiatami, z przeznaczeniem na trawniki. Niestety nie ma na nich nabywców. Ponieważ osady leżą w hałdach, za-

## Z ekologią na bakier

ROZMOWA Z WOJEWÓDZKIM INSPEKTOREM OCHRONY ŚRODOWISKA  
- EDWARDEM DECEM

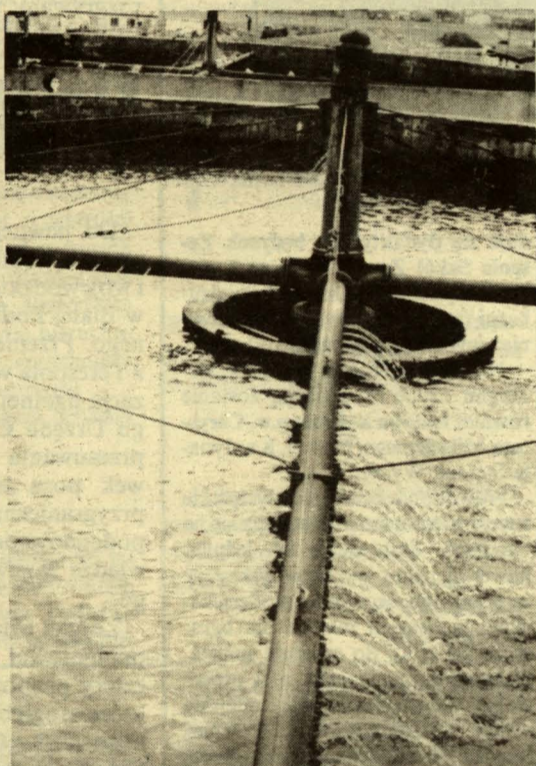
wet 12 tysięcy procent (!) związków azotowych. Jeśli rozważy się wprowadzenie zaostrzonych norm zrzutu ścieków za 5 lat, to najwyższy czas żeby podjąć modernizację oczyszczalni.

\* Czy sądzi pan, że będzie nas na to stać?

– Za ekologię trzeba płacić. Krzna nie jest dziś rzeką, w której można się kąpać bez obawy o zdrowie. Fosforany nie są szkodliwe, natomiast bakterie stanowią czynnik chorobotwórczy.

\* Z brudną rzeką wiąże się też przykre zapachy odczuwane przez mieszkańców miasta, zwłaszcza tych z osiedla Młodych.

– Kiedyś przykre wyzwywy pochodziły z młeczarni. Dziś dostarcza ich oczyszczalnia ścieków. Być może są one bardziej dokuczliwe niż były tamte. Wynikają one z uruchomienia w oczyszczalni punktu zlewnego ścieków dowożonych z szamb. Ryzyko przykrych zapachów rozważane było od razu. Zakładano jednak, że punkt zlewny, gdziekolwiek by go nie umieścić, pachnieć nie będzie. Pomijam już to, że osiedle Młodych nie powinno być zlokalizowane w strefie oczyszczalni ścieków. Z biegiem lat oczyszczalnia powiększała się o nowe obiekty. Zwiększono przepustowość z 5 tys. na 25 tys. metrów sześciennych ścieków na dobę. Główną uciążliwością jest punkt zlewny nieczystości z szamb, gdzie następuje napowietrzanie i wydobywanie się owych przykrych zapachów do środowiska naturalnego. Próbowaliśmy zabezpieczyć się przed nimi na etapie projektowania oczyszczalni. Powstał pomysł filtra gruntowego, przez który powinny przechodzić wypychane zapachy. Niestety filtr gruntowy



chodzi wtórne gnicie.

\* Czy w Białej Podlaskiej występuje duże natężenie hałasu?

– Hałas jest w Białej odczuwal-

ny. Z jednej strony mamy lotnisko wojskowe, które w okresie lotów stwarza znaczne uciążliwości odczuwane przez mieszkańców. Drugim źródłem hałasu jest linia kolejowa. Przez dwa lata prowadziliśmy badania zasięgu oddziaływania hałasu kolejowego. Nie mamy jeszcze wyników, ale będą one niedługo naniesione na specjalną mapę akustyczną. Rozpoczęliśmy badanie hałasu pochodzącego od trasy E-30. Próbowaliśmy zainteresować tym Zarząd Miasta, na razie bez skutku. Ponoć przygotowywana będzie mapa akustyczna Białej Podlaskiej i nasze badania hałasu zostaną do niej wykorzystane. W 1985 roku hałas przekraczający normy odczuwało się na ul. Brzeskiej. Teraz sytuacja jakby się polepszyła, choć nadal bardzo hałaśliwe są ul. Warszawska, Zamkowa i Aleje Tysiąclecia. Można rozłożyć hałas uruchomieniem obwodnic i zmniejszeniem natężenia ruchu kołowego w centrum miasta. Projektowana ul. Żelazna może być poważnym odciążeniem Alei Tysiąclecia. Nie jest ona jednak drugie zagrożenie,

o czystym powietrzu zakłada komitety budowy gazyfikacji. Budżet miejski dokłada się tylko w 30 proc. Władze miasta powinny określać, gdzie należy zlokalizować oazy zieleni. Tymczasem zamiast 30-metrowego pasa zieleni wzdłuż trasy E-30 proponuje się zlokalizowanie obiektów uciążliwych, jak parking samochodowy, warsztaty samochodowe, stacja paliw. Odnoszę wrażenie, że Zarząd Miasta nie dba specjalnie o ekologię. Zaniebduje się m.in. kanalizację sanitarną w osiedlach mieszkaniowych. To władzom miejskim powinno zależeć na kanalizacji osiedli domków jednorodzinnych. Zaniebdane były osiedla Za Torami i Kołychwą. Wiele do życzenia pozostawia kanalizacja burzowa. Za mało jest w mieście kolektorów burzowych, a te istniejące stanowią poważne źródło zanieczyszczenia Krzny. Za przykład może posłużyć kolektor w ulicy Kąpielowej, zbierającej ścieki z całego os. Młodych i ul. Sidoroskiej. Po każdej ulewie Krzną płyną olbrzymie plamy oleju. W roku ubiegłym do ich usuwania zatrudniono strażaków. W roku ubiegłym wystąpiłem do prezydenta miasta o budowę podczyszczalni ścieków na ławkach przy wylocie kolektora z ul. Kąpielowej. Do dziś nie uzyskałem odpowiedzi i nie wiem kiedy zostanie to zrealizowane. Takich kolektorów jest w mieście więcej, a każdy odprowadza wodę deszczową do rzeki lub rowów melioracyjnych bez oczyszczania. Uważam, że nikt nie wyreczy władz miejskich w rozwiązaniu tego problemu.

\* Czy podobnych postulatów ma pan więcej?

– Na pierwszym miejscu winna znaleźć się gazyfikacja. Wraz z nią powinna nastąpić likwidacja rejonowych ciepłowni w centrum. Z inicjatywą musi wyjść Zarząd Miasta. Za istotne zagadnienie uważam zmianę transportu ulicznego, aby rozwiązać natężenie hałasu poprzez system obwodnic. Załączki są już poczynione, ale zanim wszystko znacznie funkcjonować, upłynie ładnych parę lat. Zdaję sobie sprawę, że inwestycje ekologiczne są drogie i wymagają czasu. Skoro jednak zdajemy sobie sprawę z zagrożenia, najwyższy czas przystąpić do ich likwidowania. Za kilka lat będzie stanowczo za późno. Reasumując, zagrożenia naturalnego środowiska jest w Białej Podlaskiej bardzo dużo. Jeżeli nie uświadomimy ich sobie należycie i pozostawimy je biegowi czasu, możemy obudzić się w całkiem innej rzeczywistości.

\* Miejmy nadzieję, że zle sny się nie spełnią. Dziękuję panu za rozmowę.

Notował: IGR  
Fot. Adam Trochimink

## Przez różowe okulary

Przebudowa centrum Białej Podlaskiej, rozpoczęta w roku ubiegłym na części ulicy Brzeskiej, a kontynuowana w tym roku na Placu Wolności nadaje miastu zupełnie odmienny wygląd. Kiedy w ślad za tymi zmianami nastąpią inne (planowane od lat), będzie można mówić o metamorfozie kładącej kres brudowi, bałaganowi i szarzyźnie, jaki do niedawna panował w śródmieściu. Jednak sama przebudowa ulic to jeszcze nie wszystko. Aby miasto nabrało specyficznego kolorytu, widocznego choćby na zamojskiej czy lubelskiej Starówce albo kazimierskim rynku, potrzeba także

bardziej namacalnych zmian, a więc uroczych kawiarenek, małych lokali gastronomicznych, galerii sztuki i sklepów z pamiątkami, wręcz usianych na odwiedzanych przez turystów ulicach. Tego niestety w Białej Podlaskiej brakuje, choć są ludzie zainteresowani tworzeniem tego rodzaju przybytków. Na razie w centrum miasta królują sklepy monopolowe, odzieżowe i obuwnicze, zapewniające ich właścicielom duże obroty i co tu ukrywać zyski, a władzom miasta pożądane czynsze. Jeśli jednak dążymy do zmian nie tylko wizualnych (w sensie estetycznych nawierzchni i zieleni) warto by pokusić się

o stworzenie szansy ludziom gotowym uczynić ze śródmieścia centrum artystyczno-turystyczno-gastronomiczne. Lakonicznym stwierdzeniem, że kultura musi przegrać z handlem, niczego się nie załatwi. Przykłady innych miast dowodzą, że można osiągnąć wiele, jeśli się tego chce. Może więc warto spróbować? Przez długie lata Biała postrzegana była jako prowincjonalny grajdołek z walącymi się budynkami i cuchnącymi podwórkami w środku miasta. Jesteśmy na dobrej drodze, by zmienić ten wizerunek. Potrzeba tylko większej konsekwencji i zrozumienia ze strony ojców miasta.

TOM

## STANOWISKO

Rady Miejskiej w Białej Podlaskiej w sprawie Zespołu Szkół Zawodowych, zajęte w dniu 5.07.1995 r.

Rada, po wysłuchaniu w dniu 5 lipca 1995 r. głosów w dyskusji: Kuratorium Oświaty, Dyrekcji ZSZ Nr 3, przedstawiciela Wojewody Białkopodlaskiego i radnych Rady Miejskiej w Białej Podlaskiej, uznaje zasadne, aby pozostawić warsztaty szkolne w dotychczasowym budynku przy ul. Orzechowej 60, na czas niezbędny do wybudowania nowych warsztatów. Dobro ponad 800 dzieci, w tym ponad 100 niepełnosprawnych, pobierających naukę w tej szkole, winno być nadrzędne nad innymi potrzebami. Za powyższym rozwiązaniem przemawia także lokalizacja w tym rejonie pomieszczeń do nauczania przedmiotów teoretycznych. Niepodważalne są także argumenty finansowe i techniczne związane z urządzeniem warsztatów szkolnych w budynku w parku radziwiłłowskim. Jednocześnie Rada deklaruje swój udział w pracach zespołu powołanego przez Wojewodę w celu znalezienia innej lokalizacji dla Ośrodka Egzaminowania Kierowców – m.in. budynek zaplecza kotłowni przy „Białenie” (własność miasta) lub budynek PSS przy ul. Północnej (członek Zarządu PSS – Wiesław Mieńko – zadeklarował, że Zarząd Spółdzielni przychyli się do tej propozycji).

(rm)

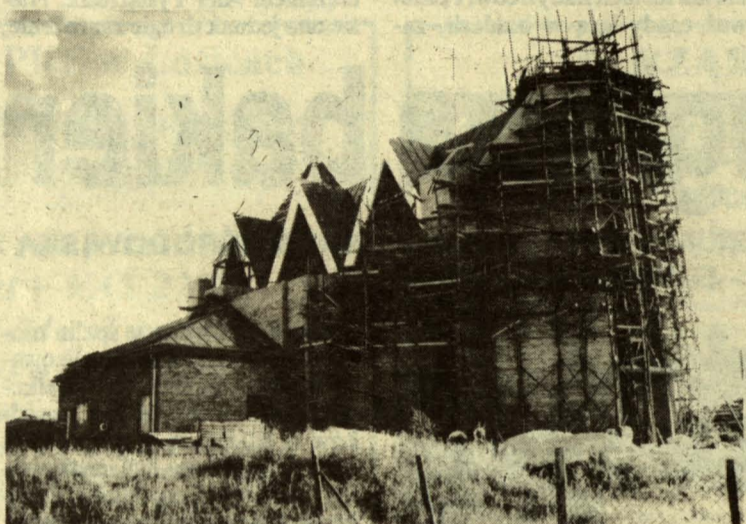
## Inwestycje Osiedla Młodych

Ruszyły prace przy modernizacji głównego ciągu pieszo-jezdnego Osiedla Młodych, pomiędzy głównym pawilonem handlowym a sklepem spożywczym zlokalizowanym przy budynku Zespołu Szkół Zawodowych nr 3. Spółdzielnia Mieszkaniowa zdecydowała się zakupić i położyć drobną kostkę, podobną do tej jaką układa się ostatnio w centrum miasta.

W bezpośrednim sąsiedztwie tego osiedla – „Na Skarpie” – urządzony został spory kompleks sportowo-zabawowy dla dzieci i młodzieży, co pozwoliło na zlikwidowanie dość kłopotliwego wewnątrzosiedlowego boiska. Zwolniony teren zostanie obsiany trawą, zaś jesienią będą zasadzone drzewa i krzewy. Dość szpetne „architektoniczne murki” zostaną odnowione, by służyć w przyszłości jako podpory dla roślin pnących.

W końcowej fazie realizacji znajduje się dokumentacja na parkingi przy ul. Leszczynowej. Inwestycja ta będzie prawdopodobnie realizowana we wrześniu lub październiku.

W rejonie ulic: Kąpielowa, Łukaszyńska, Leszczynowa i Orzechowa, trwają prace związane z wymianą sieci i przyłączeniach ciepłowniczych do budynków mieszkalnych, zasilanych z wymiennikowni W-3. Pozwoli to



na poprawę jakości dostarczanej wody oraz zdecydowane ograniczenie awaryjności w tym rejonie. Do znaczniejszych inwestycji, realizowanych tym razem z budżetu miasta, należy również zaliczyć budowę linii energetycznej i oświetlenia przy ul. Orzechowej. Jest to główna arteria komunikacyjna w tej części miasta i jej odpowiednie oświetlenie jest wprost niezbędne.

W końcowej fazie realizacji znaj-

## W zdrowym ciele zdrowy duch

Okres kanikuły sprzyja nie tylko wyjazdom do atrakcyjnych kurortów zapewniających relaks i opaleniznę, ale też aktywnym formom rekreacji. Okazję do rozruszania kości i zrzućcia nieco kilogramów stwarza sierpniowa oferta Miejskiego Ośrodka Sportu i Rekreacji w Białej Podlaskiej. Proponuje on codzienne korzystanie z własnych obiektów sportowych, gdzie można pograć w tenisa stołowego, tenisa ziemnego i koszykówkę, odwiedzić siłownię, wypożyczyć sprzęt turystyczny (namioty, śpiwory, plecaki),

a nawet zaopatrzyć się w sprzęt sportowo-rekreacyjny w uruchomionym obok stadionu sklepie sportowym. Z obiektów MOSiR korzystać można od godz. 8 do 20 i niektóre tylko (siłownia, korty tenisowe) są odpłatne.

W sierpniu MOSiR organizuje też cztery turnieje w dyscyplinach cieszących się sporym powodzeniem. Dorośli będą mogli uczestniczyć 10 sierpnia na stadionie w turnieju piłki nożnej. 6-osobowe drużyny można zgłaszać do 8 sierpnia osobiście lub telefonicznie tel. 43-26-18. Tam też można uzyskać wyczerpujące informacje dotyczące rozgrywek. Młodszy mieszkańcy Białej Podlaskiej mają do wyboru trzy turnieje. W dniach 1,8 i 22 sierpnia rozegrany zostanie w cyklu „grand prix” turniej piłki nożnej drużyn podwórkowych. W 6-osobowych zespołach ma szansę wystąpić młodzież szkół podstawowych. Suma uzyskanych punktów stanowić będzie o zwycięstwie, zaś członkowie najlepszych drużyn nagrodzeni zostaną sprzętem piłkarskim. Również trzykrotnie - 7,14 i 28 sierpnia w sali bilardowej hotelu MOSiR rozgrywany będzie turniej bilardowy

uczniów szkół podstawowych. Zgłoszenia bezpośrednio przed turniejem. Na zwycięzców, którzy zgromadzą największą liczbę punktów w trzech rozgrywkach czekają nagrody rzeczowe. Natomiast 10,17 i 24 sierpnia na boisku stadionu zostanie zorganizowany turniej piłki koszykowej, przeznaczony dla młodzieży szkół średnich oraz dorosłych. W turnieju mogą wystartować dowolnie dobrane ekipy 3-osobowe. Uczestnictwo w turnieju można zgłosić bezpośrednio przed przystąpieniem do gry. Organizatorzy przewidują także drużyny damsko-męskie.

Turnieje są okazją poprawy sprawności fizycznej. Nie będzie natomiast możliwości ochłody, jaką w ubiegłe wakacje oferował MOSiR. Na okres 2-miesięcy wyłączona została pływalnia przy ul. Sidorskiej z uwagi na niezbędny remont obiektu.

Propozycje rekreacyjne są jedną z form działalności firmy. Aktualnie trwają intensywne przygotowania do piłkarskich rozgrywek III ligi. Wystartuje w nich wkrótce (po 8 latach przerwy) zespół piłkarski „Podlasia”.

(g)

## Urząd Celny w Białej?

Od pewnego czasu podejmowane są zabiegi władz miejskich i wojewódzkich o zlokalizowanie w Białej Podlaskiej Urzędu Celnego. Przeniesienie tej instytucji z Terespoła wiązałoby się z realizacją ogólnej koncepcji Głównego Urzędu Celnego, zmierzającej do przesuwania podległych placówek poza bezpośrednią strefę przygraniczną. Podobne zabiegi podejmowane są również przez władze województwa siedleckiego.

Zarząd Miasta Biała Podlaska przygotował dla w/w Urzędu cztery propozycje lokalizacyjne, które mogłyby być przedmiotem negocjacji z Głównym Urzędem Celnym. Są to: teren o powierzchni ok. 3,4 ha w rejonie obwodnicy i ul. Północnej, teren o powierzchni 2,6 ha przy ul. Brzegotwej, teren o powierzchni 1,9 ha

znajdujący się za obiektem FSO, oraz teren o powierzchni 5,15 ha u zbiegu ul. Warszawskiej i obwodnicy. Urząd Celny w Terespolu, jak na razie, okazuje szczególne zainteresowanie działką znajdującą się w pobliżu ulicy Północnej.

Ewentualnych decyzji w tym zakresie można oczekiwać dopiero po powołaniu nowego prezesa Głównego Urzędu Celnego. Na razie stanowisko to wakuje, w związku z znanymi „perypetiami” byłego prezesa Ireneusza Sekuły.

(zm)

## Rusza Sitnicka - nareszcie!



W miesiącu lipcu wchodzi do realizacji miejska inwestycja drogowa o nazwie „Ulica Sitnicka”. Fatalny stan tej ulicy od dłuższego czasu niepokoił mieszkańców północno-zachodniej części miasta, stąd zapewne przyjmą oni z ulgą pojawienie się, na swojej autentycznie „polnej” drodze, maszyn i urządzeń drogowych. Przetarg na realizację tej inwestycji wygrała Spółka „Tredom”.

Przewiduje się, że jeszcze w br. zrealizowany zostanie odcinek pomiędzy ul. Glinki i ul. Piłsudskiego (krawężniki, wjazdy, chodniki, jezdnia). O ile warunki – pogodowe i materialne – pozwolą, rozpoczęty zostanie również odcinek pomiędzy ul. Glinki i obwodnicą.

Utwardzenie tej ulicy pozwoli, jeszcze w tym roku, na uruchomienie nowego, wygodnego połączenia pomiędzy Osiedlem Jagiellońskim i centrum miasta.

(zm)

## AKCJA LATO '95

### IMPREZY KULTURALNE

26-28.VII. Wycieczki „Zielonym szlakiem pamięci narodowej” (klub „Eureka”, ul. Orzechowa 34).

28.VII. Turniej „Otello” dla młodzieży (klub „Eureka”, godz. 11.00).

30.VII. „Noc D.J. (didżejów) – impreza dla dzieci i młodzieży. W programie: – dyskoteka, konkurs prezenterów muzyki dyskotekowej; – koncert zespołu wokalnego „Chwilka” (amfiteatr).

1.VIII. „Półmetek wakacji” – impreza w plenerze (klub „Eu-

reka”).

19.VIII. „Podlaskie ślady literatury” - Wiesław Gromadzki. Warsztaty literackie. Spotkanie autorskie ze Zdzisławem Łączkowskim (klub „Piast” ul. Spółdzielcza 4, godz. 15.).

20.VIII. Konkursy plastyczne dla dzieci (z nagrodami) pod hasłem „Kredą po asfalcie” (klub „Piast”, godz. 15).

21.VIII. Konkurs piosenek ph. „Każdy może śpiewać” (z nagrodami) (klub „Piast”, godz. 15).

29.VIII. Otwarcie wystawy „Akwarelowe lato” (klub „Eureka”).

## Warto wiedzieć

Urząd Miejski (godziny pracy):  
poniedziałek – piątek godz. 7.30–15.30.

Przyjęcia interesantów: Prezydent lub wiceprezydent – wtorki godz. 7.30–15.30. Przewodniczący lub wiceprzewodniczący Rady Miejskiej – wtorki, godz. 13.00–15.30.

### „BIALCZANIN”

Redakcja miesięcznika samorządowego „Białczanin” zaprasza czytelników do współredagowania pisma. W szczególności prosimy o zgłaszanie informacji, opinii, uwag i propozycji usprawniających funkcjonowanie służb miejskich i ułatwiających życie w naszym mieście. Wszystkie ciekawe wnioski i wypowiedzi postaramy się opublikować oraz przedłożyć Zarządowi Miasta.

Pisać należy na adres Słowa Podlasia – z dopiskiem „Białczanin”.

## Uchwała Nr XIII/78/95 Rady Miejskiej w Białej Podlaskiej z dnia 28 czerwca 1995 r.

w sprawie wprowadzenia opłaty administracyjnej za czynności urzędowe przez jednostki organizacyjne Urzędu Miasta w Białej Podlaskiej

### § 1

Wprowadza się opłatę administracyjną za czynności urzędowe nie objęte przepisami o opłacie skarbowej wykonane na rzecz osób fizycznych, osób prawnych oraz jednostek organizacyjnych nie posiadających osobowości prawnej.

### § 2

Ustala się stawki opłaty administracyjnej za następujące czynności urzędowe:

1. Wydanie wypisu i wrysów z miejscowych planów zagospodarowania przestrzennego - 20 zł

2. Wydanie warunków zabudowy i zagospodarowania terenu na:

a/ ogrodzenia, budynki gospodar-

cze, garaże - 30 zł  
b/ obiekty usługowe, handlowe, rzemieślnicze, przemysłowe, obsługi komunikacji - 85 zł

c/ obiekty związane ze specjalistyczną produkcją rolną - 70 zł

d/ inwestycje liniowe, sieciowe, drogowe - 50 zł

e/ przyłącza - 30 zł.

3. Sporządzenie przez Prezydenta Miasta, Wiceprezydentów, Sekretarza Miasta testamentu allograficznego w trybie art. 951 Kodeksu Cywilnego:

a/ w budynku Urzędu Miasta Biała Podlaska - 20 zł

b/ w miejscu zamieszkania spadkodawcy - 30 zł

### § 3

Zwalnia się z opłaty administracyj-

nej, o której mowa w 2 pkt 3, osoby zapisujące w testamencie allograficznym swój majątek na rzecz Gminy Miejskiej Biała Podlaska.

### § 4

Ustalono opłaty administracyjne winny być wpłacone w kasie Wydziału Finansowego Urzędu Miasta lub przelewem na rachunek bankowy Urzędu Miasta w Białej Podlaskiej w banku Depozytowo-Kredytowym o/Biała Podlaska 330208-24787-133 przed wykonaniem czynności urzędowych.

### § 5

Wykonanie uchwały zleca się Zarządowi Miasta.

### § 6

Uchwała podlega ogłoszeniu przez obwieszczenie na tablicy ogłoszeń.

### § 7

Uchwała wchodzi w życie z dniem ogłoszenia

Przewodniczący RM  
Mieczysław Burdzicki

## Uchwała nr XIV/82/95

### Rady Miejskiej w Białej Podlaskiej z dnia 5 lipca 1995 r.

w sprawie określenia zasad nabywania, zbywania i obciążania nieruchomości gruntowych oraz ich wydzierżawiania lub najmu na okres dłuższy niż 3 lata.

### § 1

1. Nabywanie nieruchomości na rzecz Gminy Miejskiej Biała Podlaska od osób prawnych i fizycznych, w celu realizacji zadań przewidzianych w budżecie gminy, może nastąpić na podstawie uchwały Zarządu Miasta Biała Podlaska, która określa formę nabycia /odpłatnie lub nieodpłatnie/.

2. Wartość nabywanej uchwałą Zarządu nieruchomości nie może przekraczać kwoty 80.000 zł. Nabycie nieruchomości o wartości przekraczającej 80.000 zł wymaga podjęcia uchwały przez Radę.

### § 2

1. Zbywanie nieruchomości stanowiących mienie komunalne w formie: sprzedaży, oddawania w użytkowanie wieczyste gruntu może nastąpić na podstawie uchwały Zarządu Mia-

sta Biała Podlaska, jeżeli zbycie nie koliduje z ustaleniami miejscowego planu zagospodarowania przestrzennego. Stwierdzenie zgodności z ustaleniami miejscowego planu zagospodarowania przestrzennego zamieszcza się w formie klauzuli na oryginale uchwały Zarządu Miasta Biała Podlaska.

2. Zarząd Miasta może rozporządzać nieruchomościami o wartości szacunkowej do 80.000 zł w sposób określony w art. 4, 5 i 6 ustawy z dnia 29 kwietnia 1985 r. o gospodarce gruntami i wywłaszczaniu nieruchomości. Rozporządzenie nieruchomości o wartości przekraczającej 80.000 zł wymaga podjęcia uchwały przez Radę.

### § 3

W granicach upoważnienia do samodzielnego zaciągania zobowiązań, Zarządowi Miasta Biała Podlaska przysługuje prawo do obciążania nie-

ruchomości stanowiących mienie komunalne, ograniczonymi prawami rzeczowymi. Stwierdzenie zgodności uchwały z zakresem upoważnienia zamieszcza się w formie pisemnej klauzuli na oryginale uchwały.

### § 4

1. Upoważnia się Zarząd Miasta Biała Podlaska do wydzierżawiania lub wynajmowania nieruchomości stanowiących mienie komunalne na okres do 10 lat.

2. W umowach, o których mowa w ust. 1, należy zamieszczać odpowiednie postanowienia umożliwiające aktualizację wysokości czynszów lub terminów dzierżawnych.

### § 5

Zarząd Miasta w przedkładanej Radzie informacji o pracy Zarządu między sesjami, informuje również o realizacji niniejszej uchwały.

### § 6

Uchwała wchodzi w życie z dniem podjęcia i podlega ogłoszeniu przez wywieszenie na tablicy ogłoszeń Urzędu Miasta Biała Podlaska.

Przewodniczący  
Rady Miejskiej

w sprawie ustalenia granic gruntów Os. „Wyzwolenia”, położonych pomiędzy ulicami: Wyzwolenia, Kruczą, Drzewieckiego i po południowej stronie ulicy Maciąga, przeznaczonych w miejscowym planie zagospodarowania przestrzennego pod skoncentrowane budownictwo mieszkaniowe jednorodzinne z usługami osiedlowymi, zgodnie z załącznikiem nr 1 do niniejszej uchwały.

5. Wszczyła się postępowanie w sprawie ustalenia granic gruntów Os. „Głęboka”, położonych pomiędzy ulicami: Akademicką, Zgodą, Siłnicą i Głęboką, przeznaczonych w miejscowym planie zagospodarowania przestrzennego pod skoncentrowane budownictwo mieszkaniowe jednorodzinne, zgodnie z załącznikiem nr 1 do niniejszej umowy.

### § 2

Wykonanie uchwały zleca się Zarządowi Miasta Biała Podlaska.

### § 3

Uchwała wchodzi w życie z dniem jej podjęcia i podlega ogłoszeniu poprzez wywieszenie na tablicy ogłoszeń Urzędu Miasta Biała Podlaska.

Przewodniczący  
Rady Miasta

# Letnie sesje Rady Miejskiej

28 czerwca oraz 5 lipca, w sali konferencyjnej Białskich Wodociągów i Kanalizacji, odbyły się sesje Rady Miejskiej. Radni podjęli szereg uchwał związanych z wytyczaniem terenów pod skoncentrowane jednorodzinne budownictwo mieszkaniowe. Znajdują się one w różnych miastach. W załączeniu podajemy skumulowany zestaw tych uchwał.

Podjęta została decyzja o rozszerzeniu Zarządu Miasta w zakresie nabywania, zdobywania i obciążania nieruchomości oraz ich wydzierżawiania lub najmu na okres dłuższy niż 3 lata. Inna uchwała /nr XIII-78-95/ wprowadziła dodatkowe opłaty administracyjne za czynności urzędowe nie objęte przepisami o opłacie skarbowej. Biała Podlaska jest jednym z ostatnich miast, które tego rodzaju powinności wdrożyło do realizacji. Okoliczne miasta i sąsiednie gminy stosują je już od dłuższego czasu.

Podczas sesji radni prowadzili dość burzliwą dyskusję nt. ładu i porządku publicznego w mieście, w sprawie ewentualnego przystąpienia do Stowarzyszenia Gmin Polskich Euroregionu „Bug” oraz na temat sytuacji lokalowej Zespołu Szkół Zawodowych nr 3 w Białej Podlaskiej.

Następna sesja Rady Miejskiej odbędzie się w drugiej połowie sierpnia.

/zm/

## Z "Ratusza"

### PRZEDSZKOLA

W dniu 1 czerwca Zarząd Miasta zapoznał się z propozycjami dotyczącymi funkcjonowania przedszkoli miejskich w nowym roku oświatowym 1995/1996. Szczególną uwagę zwrócono na bardzo wysokie koszty utrzymania przedszkola nr 4 przy Alei Tysiąclecia, co wynika m.in. z bardzo małej ilości dzieci uczęszczających do tej placówki. Podjęta została decyzja o przystąpieniu do jej likwidacji. Zarząd zobowiązał miejską administrację oświatową do poinformowania rodziców o w/w projekcie oraz przedłożenia propozycji przeniesienia dzieci do innych przedszkoli. Odpowiedni wniosek w tej sprawie zostanie skierowany również do Rady Miejskiej.

(zm)

### KASYNO

W zawieszeniu – niestety – pozostaje sprawa likwidacji pozostałości po kasynie 34 pp przy ul. Warszawskiej. Pisemne wystąpienie przewodniczącego Rady Miejskiej do Generalnego Konserwatora Zabytków, o skreślenie tego obiektu z listy zabytków, pozostaje nadal bez odpowiedzi. Władze miejskie wyczerpały już wszystkie, dostępne prawem, możliwości zakończenia tej sprawy. A może władze wojewódzkie udzieliłyby pomocy przy rozwiązaniu tego problemu? W każdym bądź razie sprawa ta bulwersuje mieszkańców Białej Podlaskiej od kilku już lat.

(rm)

### KLUB „EUREKA”

Podjęta została decyzja o zwiększeniu zatrudnienia w klubie „Eureka”, co będzie wiązało się

(rm)

## Uchwały Nr XIV /83-87/95

### Rady Miejskiej w Białej Podlaskiej, z dnia 5 lipca 1995 r.

w sprawie wszczęcia postępowania o ustalenie granic gruntów przeznaczonych pod skoncentrowane budownictwo mieszkaniowe jednorodzinne w Białej Podlaskiej.

### § 1

1. Wszczyła się postępowanie w sprawie ustalenia granic gruntów Os. „Żeromskiego”, położonych w granicach ulic: Wiejska, Żeromskiego, Podmiejska i Francuska w Białej Podlaskiej, usytuowanych w obszarze przeznaczonym w miejscowym planie zagospodarowania przestrzennego pod skoncentrowane budownictwo mieszkaniowe jednorodzinne, zgodnie z załącznikiem nr 1 do niniejszej uchwały.

2. Wszczyła się postępowanie w sprawie ustalenia granic gruntów Os. „Warszawska”, położonych przy północnej granicy ulicy Warszawskiej do granic ogrodów działkowych, cmentarza poległych żołnierzy i od strony zachodniej do projektowanej ulicy Sygietyńskiego, przeznaczonych w miejscowym planie zagospodarowania przestrzennego pod

skoncentrowane budownictwo mieszkaniowe jednorodzinne, zgodnie z załącznikiem nr 1 do niniejszej uchwały.

3. Wszczyła się postępowanie w sprawie ustalenia granic gruntów Os. „Powstańców”, położonych po zachodniej stronie ulicy Powstańców, ograniczonych od strony północnej działką Nr 253/1, stanowiącą współwłasność Pana Krzysztofa Mazurka i Spółki Akcyjnej „Victoria”, i od strony południowej działką nr 268, będącej własnością Państwa Krystyny i Stanisława Nowak, oraz działką nr 269

należącą do Państwa Teresy i Zbigniewa Nowak, przeznaczonych w miejscowym planie zagospodarowania przestrzennego pod skoncentrowane budownictwo mieszkaniowe jednorodzinne, zgodnie z załącznikiem nr 1 do niniejszej uchwały.

4. Wszczyła się postępowanie

3

P.P.U.H. "ELMONT" sp. z o.o.  
ul. Sidorska 84/90  
21-500 Biała Podlaska  
tel. 43-32-39, fax 43-93-06

**ELMONT**

NAJTAŃSZE KOMPUTERY JUŻ W CENIE 15.650,- + Vat 22%

☛ **KOMPUTERY 486....., 586.....,**

- ⇒ monitory
- ⇒ drukarki, wyposażenie dodatkowe

☛ **KSEROKOPIARKI RICOH, INFOTECH**

- ⇒ materiały eksploatacyjne
- ⇒ części zamienne
- ⇒ serwis

❖ **BINDOWNICE** ❖ **TERMOBINDOWNICE** ❖ **LAMINATORY**  
❖ **GILOTYNY** ❖ **MATERIAŁY EKSPLOATACYJNE**

**Firma TRITICUM-AGRO**

Spółka z o.o.  
21-512 Zalesie, woj. białkopodlaskie

— prowadzi —

**WYRÓB I SPRZEDAŻ  
KOSTKI BRUKOWEJ**

Zainteresowanych zapraszamy! Tel. (0-57) 75-75-81

**MEBLE  
METALOWE**

- \* szafy aktowe
- \* szafki kartotekowe
- \* meble socjalne

**Ceny producenta**

**BIASOV** Ltd Biała Podl.  
ul. Narutowicza 19  
tel. 43-24-68

**Hurtownia  
"BACHUS"**

21-500 Biała Podlaska  
ul. Wiejska 49  
tel./fax 43 34 28

**wydzierżawi  
chłodnię  
o kubaturze  
640m<sup>3</sup>**

**PROFILE PVC  
DLA BUDOWNICTWA**  
okładziny ścienne  
i elewacyjne

**Rolvaplast**

elementy wykończeniowe:  
listwy, łączniki, narożniki

**Dystrybutor  
regionalny**

**GRANBUD**  
ŁOSICE ul. Błonie 5a  
tel. 57 33 15

**ROLBUD**  
PARCZEW  
ul. 11 Listopada 82  
tel. 54 33 79

**PUH „ELPOM” Spółka z o.o.**

zaprasza chętnych, którzy chcieliby  
zamieszkać we własnym domu do  
**współdziałania w budowie**

**NOWEGO OSIEDLA DOMKÓW  
JEDNORODZINNYCH**

zaprojektowanych wg posiadanych projektów  
lub wg indywidualnych gustów

BLIŻSZE INFORMACJE: PUH „ELPOM”

21-500 Biała Podlaska, ul. Bajana 7, tel. 44 35 48



**AIDA**

PRZEDSIĘBIORSTWO  
PRODUKCYJNO USŁUGOWO HANDLOWE

UL. BRZESKA 36a

21-500 Biała Podlaska, tel./fax 44 33 95

**Oferuje wysokiej jakości**

1. pasze i koncentraty firmy „CARGILL”
2. nawóz dogłębowy RSM
3. nawóz wapniowo - magnezowy
4. nawozy płynne do nawożenia dolistnego „INSOL”, „AGROSOL” - CENY FABRYCZNE
5. opryskiwacze ciągnikowe zawieszane (możliwość zakupu na raty)
6. środki ochrony roślin

SKLEP - ul. Brzeska 36A

MAGAZYN - ul. Gwardii Ludowej,  
dojazd linią nr 9

**usługi w zakresie wykonywania:**

- ☛ operatów ochrony atmosfery
- ☛ operatów wodnoprawnych
- ☛ projektów sieci i instalacji gazowych



**Sprzedaż  
MATERIAŁÓW  
BUDOWLANÝCH**

Biała Podlaska  
ul. Łomaska 85

**NA TELEFON 43 98 30**

**Poleca** z dostawą na plac budowy z rozładunkiem

- ☑ cement portlandzki
- ☑ wapno hydratyzowane
- ☑ belit, cegły
- ☑ pustaki stropowe „Ackerman”
- ☑ styropian
- ☑ wełna mineralna
- ☑ papa nawierzchniowa
- ☑ lepek asfaltowy
- ☑ ościeżnice metalowe
- ☑ zaprawa szamotowa
- ☑ stal żebrza  $\phi 10,12$

**Libero** S.C.

*Największy wybór  
- najniższe ceny*

**Zapraszamy do naszych sklepów:**

☛ **Brzeska 1 tel. 43 78 44**

- ★ Artykuły Gospodarstwa Domowego
- raty, transport gratis
- realizujemy zamówienia indywidualne

☛ **Plac Wolności 18**

- ★ Oświetlenie, osprzęt elektryczny,  
podgrzewacze wody, bojery, okapy

☛ **Janowska 11G (stary rynek)**

- ★ Części zamienne do Art. Gospod. Domowego,  
art. elektryczne, dywaniki na stopnie,  
butle gazowe

*Życzymy udanych zakupów*

FAKTURY VAT FAKTURY VAT

**TRAPEZ**

rok zał. grudzień (1990)

**Skład Materiałów Budowlanych**

Biała Podlaska, ul. Sitnicka 137  
tel./fax (0-57) 43-62-35, tel. 43-65-68

**ZAPRASZA**

- **ZSB - Stolbud - Włoszczowa** (stolarka drewniana dwuszybowa i trzyszybowa, skrzydła).  
NOWOŚĆ: okna jednoramowe WS 6000 - dowolne kolory, skrzydła pływające typu CLASSIC,
- **Metalplast - Bielsko** (stolarka aluminiowa, witryny i drzwi sklepowe)
- **OKFENS - GMBH Czeladź** (stolarka z PCV systemu POCTROCAL, PANORAMA)
- **Izolacja S.A. - Zduńska Wola** (papy asfaltowe, Emulsja Anionowa, Bit-gum.  
NOWOŚĆ - papy polimerowe termozgrzewalne, 15 lat gwarancji)
- **Rockwool - Polska** (wełny mineralne)
- **Styropol Starachowice** (styropian samogasnący M-15, M-20)
- **VELUX - POLSKA** (okna dachowe)
- **Hörman - Polska** (bramy garażowe, przemysłowe, napędy do bram)
- **Plastmo - Polska** (niezniszczalne rynny z PCV)
- **IBF - Beton - Polska** (dachówki cementowe, różne kolory)
- **ISOLA** (dachówki bitumiczne, różne kolory, różne wzory)
- **Fondital - Włochy** (aluminiowe grzejniki)
- **F.P.M., ZAFRE - Włochy** (baterie łazienkowe)
- **Luxor - Włochy** (zawory grzejnikowe, termostatyczne i akcesoria grzejnikowe)
- **JOPEK** (cegły klinkierowe, kształtki klinkierowe, dachówki ceramiczne)
- **Onduline** (bitumiczne pokrycia dachowe w różnych kolorach, 15 lat gwarancji pisemnej)

Ponadto stale zbrojeniowe, folia dachowa, blachy trapezowe i dachówkowe,  
blacha ocynkowana, boazeria PCV, lepek, taczki i inne.

**CZYNNE**  
pn. - pt. 8.00 - 16.00  
sob. 9.00 - 14.00