

# BIALCZANIN

## Miesięcznik samorządowy

Nr 11

grudzień 1995 r.



MIESIĘCZNIK SAMORZĄDOWY UKAZUJE SIĘ W KAŻDY OSTATNI WTOREK MIESIĄCA

Prezentujemy, nieznaną nam dotychczas, sztukę o Białej Podlaskiej - pochodzący z połowy XIX wieku. Jest to z całą pewnością pierwszy opis turystycznych walorów i osobliwości grodu nad Krzną. Autorem jego jest Paweł Szpilewski, twórca całego cyklu artykułów krajoznawczych opublikowanych w latach 1853-1855 pod wspólnym tytułem „Podróż po Polsce i kraju białoruskim” na łamach czasopisma „Sowremennik”. Dla czytelników „Białczanina” dokonaliśmy przekładu tego tekstu z języka rosyjskiego.

Redakcja



BIALKA PODLASKA - Kościół po-Bazylijski

Był już wieczór, kiedy wyruszyliśmy z Miłosnej (pod Warszawą). Słońce chowało się za wysokie świerki i sosny, chłodny wiaterek powiewał w otwarte okna karety. Niektórych oparowała błoga drzemka, ja zaś zabrałem się już nawet do spania. Żyd, chcąc przedłużyć moje czuwanie, podejmował

kilkakrotnie monologi na różne tematy. Nie przejmowałem się też nadto jego uwagami, że spanie podczas podróży, kiedy jeszcze słońce nie zaszło, jest szkodliwe. Nocą przejechaliśmy Mińsk, Kałuszyn, Siedlce, Zbuczyn, Międzyrzec, Sycynę i wysiedliśmy dopiero na stacji w Białej aby zjeść śniadanie. Na odpoczynek przeznaczone były dwie godziny. Po wypiciu - w

go. W środku posiada on główną basztę, gdzie znajduje się zachowany do dzisiaj, na trzy okna wielkości herb rodzinny. Po obu stronach widoczne są galerie, portyki i niewielkie wieżyczki na rogach. Żyją jeszcze starzy ludzie, którzy pamiętają ten potężny budynek w całej jego krasie i okazałości. Ta stara włość Radziwiłłów, będąca ulubio-

się na parterze. Na ścianie i sufitach tej sali, do chwili obecnej zachowały się malowidła. Wjazd przez wieżę bramną jest niemożliwy a na podwórzec zamkowy można dostać się jedynie przez rozkopane wały, znajdujące się z tyłu wieży. Obszerny zamkowy podwórzec zabudowany jest obiektami mieszkalnymi; po środku znajduje się mały bulwar, pokryty wierzbnami i łożami. Powiadają, że przy zamku znajdował się niegdyś słynny zwierzyńiec, w którym - oprócz różnego rzadkiego zwierza - znajdowało się do 60 danieli.

Oprócz zamku, znana jest w Białej - ze względu na wiek i okazałość - kamienna cerkiew unicka (bazylikańska), zbudowana na samym początku XVI wieku przez Stanisława Radziwiłła. Jak wynika z cerkiewnego zapisu, on sam został później unitą a bardzo wspierał unitów białskich. Duchowieństwo cer-

go). Przywiezione ono było tutaj w 1765 roku, podczas zamieszek w czasach Augusta II. Przeor klasztoru (znajdującego się przy cerkwi), również ojciec Jozafat, był tak życzliwy, że otworzył mi mały otwór w trumnie, dzięki czemu mogłem obejrzeć bogate szaty zabalsamowanego nieboszczyka. Zgodnie z unickim zwyczajem (obrzędem), ubrany był biskup w ornat.

Ornat: bogaty, wyszywany srebrem; na palcu wskazującym prawej ręki - bogaty pierścień; na nogach - atlasowe trzewiki, zdobione złotem...

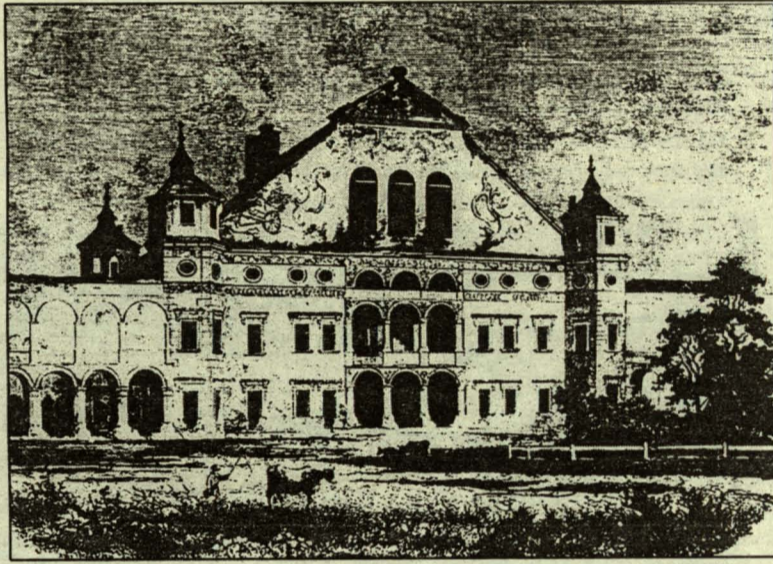
Nad trumną umieszczony jest, pełnego wzrostu, wizerunek arcybiskupa Jozafata: obraz porządny. Bardzo piękna bazylikańska cerkiew również stara ikona Marii Magdaleny; jakaś niewyobrażalnie święta pokora i skrucha są wyrażone w całej fizjonomii świątobliwej, zgodnie zresztą z ewangelicznym przekazem o niej. Długo stałem - w bezruchu - przed obrazem Marii Magdaleny; i zdawało mi się, że jakaś niewidzialna siła przykuwa do niej moje oczy. Czciogodny ojciec Jozafat, kiedy zauważył moje zdumienie wyjaśnił, że na obraz ten zwracają uwagę wszyscy podróżujący, a niektórzy proponowali za niego wysokie sumy. Ciekawe jest również to, że główny ołtarz tej cerkwi ustawiony jest nie przy ścianie, jak to było u zachodnioruskich unitów (to znaczy w duchu rzymsko-katolickim), ale pośrodku - w duchu prawosławno-katolickim. Nasuwa się tutaj myśl, że prawosławność polskich unitów podtrzymywana była dzięki sąsiedztwu z mieszkańcami Zachodniej Rosji, od których niegdyś - jak wiadomo - oddzielili się. Do tej pory: poczynając od Białej, wokół Zalesia, Chelma, Jablecznej, aż po sam Brześć - polscy unicy mówią językiem zachodnioruskim. A właściwie poleskim, dokładnie tak, jak mieszkańcy powiatu pińskiego w guberni mińskiej. Nawet obyczaje, podania, wierzenia i ubiory są czysto poleskie. Kiedy wyszedłem z cerkwi, to spotkałem na placu trzech greko-unickich parafian. Zaskoczyła mnie ich mowa - nie polska a zachodnioruska, i co szczególne - rysy twarzy całkowicie różniące się od fizjonomii polskiej.

Tłum. z jęz. rosyjskiego  
G. MICHAŁOWSKI  
(dokończenie w następnym numerze)

## Miasteczko: Biała Podlaska

pośpiechu - szklanki kawy, zabrałem się do sprawdzania tego, co wcześniej miałem zgromadzone o tym miasteczku.

Znalazłem się na dużym kwadratowym placu, wyłożonym wielkimi kamieniami, który swoją wielkością mógłby rywalizować z każdym warszawskim. Niemal przebiegłem go, a po skręceniu w prawo dotarłem do starego białskiego zamku. Zamieszkały on był niegdyś przez znanych magnatów Radziwiłłów - z linii Nieświeskiej - nazywających siebie hrabiami na Białej. Istniejący po dzień dzisiejszy zamek zlokalizowany został na wznieśieniu, co wskazuje na jego niegdyś wojenne znaczenie. Otoczony on wałami, drzewami, rzeką Krzną i rowem; styl jego stary. Od frontu, od strony szosy, wznosi się kamienna wieża z zegarem oraz różnorodnymi, rodowymi, rzeźbionymi portretami i wizerunkami rycerskich sukcesów. Wysokość jej na 50 arszynów (16 sążni); na dole znajduje się duża, szeroka, kamienna brama, prowadząca na czworoboczny obszerny podwórzec. Tam, naprzeciwko bramy i wieży, widoczne są pozostałości pałacu lub zamku, na dwa piętra wysokiego, miejscami zdobione-



nym miejscem głośnego oryginała Pannie Kochanku (Karola Radziwiłła) - umarł na białskim zamku 22 listopada 1790 r. - jest obecnie zaniedbana. Zachował się w dość dobrym stanie tylko środek pałacu ... chyba jednak niedługo. Wnętrza wspaniałych sal mają stary gotycki styl; szczególnie wrażenie robi ogromna sala balowa, znajdująca

kieвне z wdzięcznością wspomina swego dobroczyńcę, który przekazał dla cerkwi wiele ziemi. Korzystało ono z niej aż do wydania znanego orzeczenia prawnego o klasztorach i cerkiewnych funduszach. W cerkwi tej, przy bocznym ołtarzu, spoczywa zabalsamowane ciało Jozafata Kuncewicza - niegdyśszego arcybiskupa połockiego (unickie-

## Z "Ratusza"

### TARGOWISKO PRZY ALEI

Zarząd Miasta przychylił się do wniosku kierownika Komunalnego Gospodarstwa Pomocniczego w sprawie zmiany przeznaczenia targowiska przy Al. 1000-lecia, z rolno-spożywczego na spożywczo-przemysłowe. Ewentualna zmiana nastąpi dopiero po przyjęciu odpowiedniej uchwały Rady Miejskiej.

### „Nabytki” ZGL-u

Zarząd Miasta podjął decyzję o przekazaniu w administrowanie Zakładowi Gospodarki Lokalowej obiektu byłej Rzeźni Miejskiej przy ul. Brzeskiej 111. Prawdopodobnie budynek ten zostanie wydzierżawiony na dużą hurtownię materiałów budowlanych. ZGL „otrzymał” także Dom Strażaka, znajdujący się przy ul. Artyleryjskiej. Po przeprowadzeniu kapitalnego remontu, zostanie on przeznaczony na Miejski Dom Kultury.

### Budżet przyszłego roku

W dniu 8.12 i 11.12. b.r. zarząd analizował projekt budżetu miasta na 1996 r. Po przyjęciu projektu, został on skierowany na drogę legislacyjną.

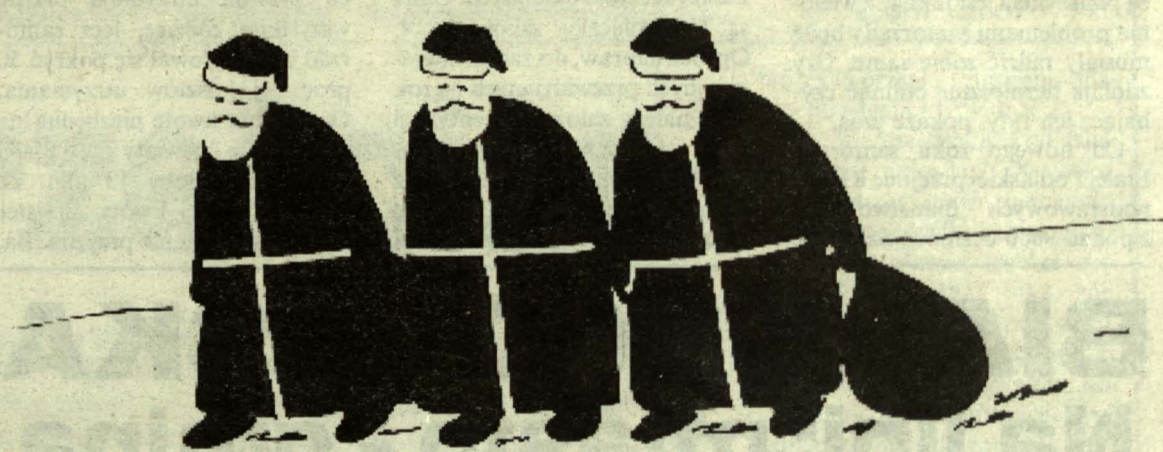
### Handel piwem

Zarząd Miasta negatywnie zaopiniował wnioski dotyczące zezwole-

nia na sprzedaż piwa w sklepie przy ul. Orzechowej 48 oraz przy Placu Wojska Polskiego 17. Uznano, że sklepy te nie spełniają wymogów prawnych - wynikających z uchwały Rady Miejskiej - związanych z potrzebą zachowania 100-metrowej odległości od instytucji oświatowych oraz stacji autobusowych i kolejowych.

### Nowe ulice w os. Pieńki

W ostatnim okresie intensywnie pracuje zespół d/s nazewnictwa ulic przy prezydencie Białej Podlaskiej. Po uporaniu się z nowym nazewnictwem osiedla Jagiellońskiego, przystąpiono do opracowania nazw dla nowych ulic na osiedlu Pieńki. 24 listopada zespół przyjął koncepcję nadania tym ulicom nazw o charakterze leśnym. I tak, o ile zaakceptuje to samorząd, pojawią się w naszym mieście następujące nazwy ulic: Jesionowa, Modrzewiowa, Jaworowa, Wiązowa, Jarzębinowa, Bartka Las, Borówkowa, Jałowcowa, Zagajnikowa, Cienista, Zawilcowa, Paproci, Iglasta, Poziomkowa i Sasanki. Aby uczcić 400-lecie rocznicę Unii Brzeskiej oraz pamięć przesiedlonych na Podlasie unitów, nadano nazwę Unitów Podlaskich ulicy łączącej ulice: Sworską i Sitnicką.



## Białczanie!

Mieszkańcy Białej Podlaskiej!

Z okazji nadchodzących Świąt Bożego Narodzenia i Nowego Roku  
- w imieniu własnym, Zarządu Miasta i Rady Miejskiej  
- życzymy Wam dużo radości, rodzinnego ciepła oraz wszelkiej pomyślności.  
Oby Nowy, 1996 Rok, przyniósł nam wszystkim  
bezpieczne, spokojne i dostatnie życie.

MIECZYŚLAW BURDZICKI  
Przewodniczący Rady Miasta

MACIEJ KOSIK  
Prezydent Białej Podlaskiej

**T**ematyka oświatowa dosyć często trafia na łamy „Słowa Podlasia”, choć eksponuje się w niej głównie sukcesy, np. wysoką pozycję białkopodlaskich szkół w rankingu najlepszych placówek oświatowych w kraju. Oczywiście, sukcesy cieszą, jakkolwiek stoją za nimi liczne wyrzeczenia. Mało kto chce w takich chwilach pamiętać, że szkolnictwo to skomplikowany ogrom zagadnień, nastroczających wielu wątpliwości i rozterek. Wiedzą o tym najlepiej nauczyciele, którzy długo czekali na regulacje finansowe wynagrodzeń i do dziś nie osiągnęli ich jeszcze w oczekiwanych kwotach.

Od nowego roku oświata stopnia podstawowego przechodzi pod skrzydła samorządu. Niesie to ze sobą szereg obaw i wątpliwości. Jedno bowiem jest pewne – budżet oświaty stanowić będzie języczek u wagi przy rozstrzygnięciu o wielu przedsięwzięciach inwestycyjnych w mieście. Szkół przecież nie da się zamknąć! Jeśli zabraknie pieniędzy na ich funkcjonowanie, trzeba będzie dołożyć z funduszy przeznaczonych na inwestycje. W ten sposób wiele chlubnych zamierzeń, dotyczących niezbędnych przeobrażeń miasta, może się zbyt szybko wydłużyć w czasie.

O tym, że obawy nie są bezpodstawne, przekonali się już wójtowie gmin, którzy wcześniej przejęli oświatę na swój garnuszek. Tutaj należałoby wyjaśnić, że resort oświaty nie zostawia samorządów na lodzie. Wszak przyznaje im subwencje, pokrywające koszty utrzymania istniejących placówek oświatowych. Z poczynionych obliczeń wynika jednak, że wielkość owych subwencji ogranicza się jedynie do kwoty wynagrodzeń osób zatrudnionych w oświacie. Nie mówi się natomiast, skąd pozyskać środki na ogrzewanie, oświetlenie, bieżące remonty, niezbędne naprawy, tudzież inwestycje (choćby te rozpoczęte). Tajemnicą poliszynela jest fakt, iż z wieloma problemami samorządy będą musiały radzić sobie same. Czy zdołają bezpiecznie ominąć czyhające ich rafy, pokaże czas.

Od nowego roku samorząd Białej Podlaskiej przejmie 8 szkół podstawowych (państwowych) z ponad 9000 uczniów. Szkoły te

dysponują różnymi warunkami lokalowymi. Najlepsze warunki do nauki i pracy mają Szkoły Podstawowe nr 2, 5, 6, 7, 9. Trzy pozostałe borykają się z mniejszymi lub większymi kłopotami, do których należą m.in. wąskie korytarze, nie najlepsze oświetlenie, brak wentylacji i sal gimnastycznych. W ostatnich czterech latach sporo wydano na remonty i naprawy, co nie znaczy, że zdołano się uporać ze wszystkimi bolączkami w tym względzie.

dydaktycznym w SP nr 9 (za 600 tys. zł). Nikt na dzień dzisiejszy nie umie powiedzieć, czy planowane wydatki zostaną pokryte ze środków budżetu państwa (przyznanych przez MEN), czy też będzie je musiał jakoś „tatać” samorząd, rezygnując z innych przedsięwzięć.

Ze wstępnych ustaleń wynika, że subwencja ministerialna zamknie się kwotą 10 mln. 958 tys. zł. Jest to zdaniem członków Zarządu Miasta kwota minimalna,

istnieje obawa czy oświata samorządowa otrzyma obiecaną subwencję w wysokości 10 mln. 958 tys. zł. Zależać to bowiem będzie od wielkości budżetu państwa. Tak, czy inaczej nad głowami obu naczelników wydziału oświaty UM (Kazimierza Wojtaszka i Krzysztofa Starosiela) gromadzą się czarne chmury. Jeśli bowiem dobiegający końca rok 1995 zamknie się dla Kuratorium Oświaty znacznym deficytem finansowym, to trudno ocze-

ków z innej puli. To zaś odbije się natychmiast czkawką na planowanych przedsięwzięciach związanych ze zmianą infrastruktury miasta.

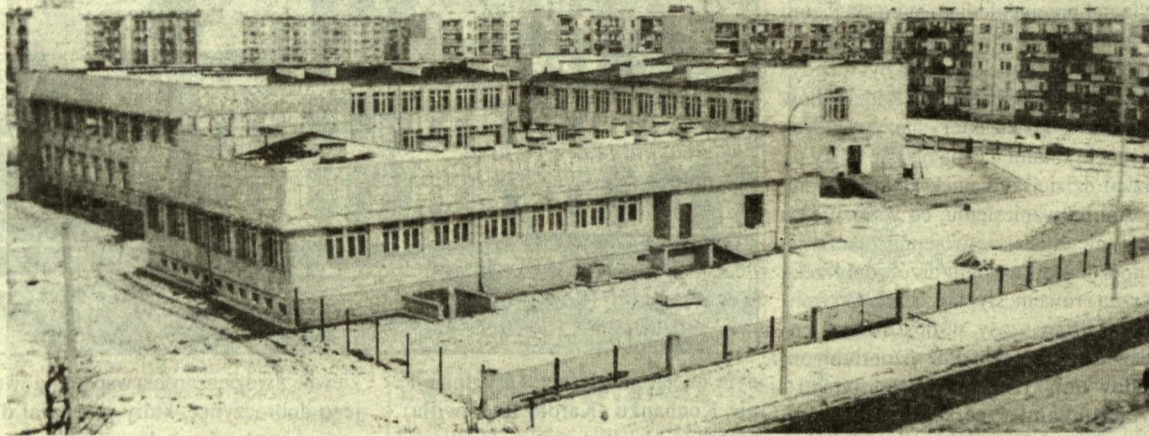
Władze miejskie przygotowały w ciągu ostatnich miesięcy szóstą wersję finansowania oświaty, a mimo to nie zdołały rozwiązać wszystkich wątpliwości i rysujących się dylematów. Jest prawie pewne, że wiele planów, związanych z naprawami i remontami substancji szkolnej, będzie musiało poczekać. Pociuszając może być tylko to, że żadna z białkich szkół podstawowych nie boryka się z pilną potrzebą uzupełnienia sprzętu czy wyposażenia niezbędnego do nauki. Zapewne część środków na polepszenie warunków nauczania dzieci „wysuplają” rodzice oraz życzliwi oświacie sponsorzy. Miejmy jednak świadomość, że nie będą to kwoty oszałamiające. Pod dużym znakiem zapytania pozostaje planowana budowa hali sportowej SP nr 5, jakkolwiek znaczną część pieniędzy przeznaczony na ten cel „Totalizator Sportowy”.

Potrzeb oświatowych jest więcej. Nie od dziś mówi się przecież o konieczności budowy nowych szkół na osiedlu Rataja i Słoneczne Wzgórze. Chcieć nie znaczy jednak móc, jakkolwiek plany uzasadnione są realnymi potrzebami społecznymi. Brak pieniędzy na utrzymanie istniejących substancji lokalowych szkół, tudzież dokończenie rozpoczętych inwestycji (SP nr 6 i nr 9), oddala w nieokreśloną przyszłość termin rozpoczęcia budowy obiektów oświatowych w dwóch coraz liczniejszych osiedlach. Mieszkańcy os. Słoneczne Wzgórze, których dzieci muszą pokonać sporą drogę do SP nr 3, mają już kompletną dokumentację pod przyszłą szkołę, lecz nikt nie potrafi im wyjaśnić kiedy naprawdę można by zacząć jej budowę i jak długo by ona trwała. O planach szkoły w dużym skupisku, jakim staje się os. Rataja, na razie nie może być mowy.

Reasumując, przyszłość białskiej oświaty związana jest ściśle z finansami, a raczej ich niedoborem. 567 nauczycieli zatrudnionych w mieście dokłada starań, gdy efekty ich pracy byłyby możliwie najlepsze. Niestety, nie wszystko zależy od pedagogów. Pieniądze wydawane na utrzymanie oświaty, czyli 8 szkół podstawowych, 14 przedszkoli i 2 żłobków osiągną wielkość połowy budżetu miasta i jakiegokolwiek nadzwyczajne wydatki odbijają się automatycznie na inwestycjach miejskich. Już dziś można przewidzieć, że radni będą mieli trudny orzech do zgryzienia.

TOM  
fot. A. Trochimiuk

# Oświatowe dylematy



W Szkole Podstawowej nr 2 niezbędna jest wymiana stolarki okiennej i elewacji budynku szkolnego. W SP nr 3 do pilnych zadań należy pokrycie blachą dachu głównego budynku oraz wymiana skrzydeł okiennych. Okna są też bolączką szkoły nr 4. Oprócz napraw, do zadań inwestycyjnych przewidzianych na rok 1996 należy założenie wentylacji mechanicznej w bloku żywieniowym SP nr 6 (za 200 tys. zł) oraz dobudowa segmentu sportowego i zakończenie robót przy segmen-

nie pokrywająca dodatkowych potrzeb, przeznaczonych choćby na obozy, kolonie, rodziny zastępcze, kasy zapomogowo-pożyczkowe oraz dopłaty do I Społecznej Szkoły Podstawowej. Tą, co prawda utrzymują przede wszystkim rodzice, lecz samorząd zadeklarował się pokryć 50 proc. jej kosztów utrzymania. Optymalną kwotę niezbędną na utrzymanie oświaty w Białej Podlaskiej byłoby 13 mln. zł. Niestety, takiej kwoty minister edukacji miastu nie przyzna. Ba,

kiwać, by oświata pod skrzydłami samorządu stała się nagle bogatsza i bardziej wydolna. Wiadomo, że powstała luka, którą trzeba będzie wypełnić. Co prawda, ze wstępnych ustaleń wynika, że władze samorządowe zajmować się będą stroną administracyjną i finansową funkcjonowania oświaty w mieście, a finansowanie inwestycji pozostanie w gestii kuratorium. Pech w tym, że nie da się dokładnie określić wielkości środków przyznanych kuratorium przez resort. Zapewne władze kuratorium, mające przecież „na głowie” szkoły średnie w całym województwie, zmuszone będą dokonywać wyboru mniejszego zła. Zbyt krótka kołdra nie pozwoli przecież na załatwienie wszystkich potrzeb inwestycyjnych. Pozostanie wybór realizowania ich w dłuższym etapie czasowym, lub też porzucenie na nie środ-

## BIAŁA PODLASKA Na lini: miasto - gmina

22 listopada b.r. odbyło się połączone posiedzenie Zarządów Miasta i Gminy Biała Podlaska. Podczas spotkania poruszono szereg problemów wspólnych dla obu organów samorządowych, zwłaszcza w dziedzinie gospodarki komunalnej. Zasadniczym celem spotkania było osiągnięcie porozumienia, dotyczącego korzystania z wysypiska śmieci w Kalitowie. W wyniku pertraktacji ustalono, że miasto za dzierżawę wysypiska płacić będzie w najbliższych latach kwotę w wysokości 125 tys. zł rocznie.

Pieniądze, uzyskane z tego tytułu przez gminę wiejską, zostaną przeznaczone na budowę wodociągów w okolicznych miejscowościach. O ile dojdzie do realizacji porozumienia, powinno ono sprzyjać wzrostowi zatrudnienia oraz podniesieniu rentowności białskich wodociągów. Zarząd Gminy Biała Podlaska przyznał, że widzi zasadność partycypacji w kosztach budowy schroniska dla zwierząt. W poszczególnych latach realizacji tej inwestycji będzie on określał swój wkład w budowę schroniska.

Analizowana była również propozycja gminy wiejskiej dotycząca obniżenia cen biletów autobusowych MZK w strefie podmiejskiej. Zarząd Miasta uznał, że jest to obecnie niemożliwe, zobowiązując się jednocześnie, że przeanalizuje ewentualne możliwości obniżki cen biletów miesięcznych. Spotkanie zakończone zostało wnioskiem Zarządu Gminy o zlikwidowanie punktu sprzedaży napojów alkoholowych przy ul. Prostej („Winpol”). Po krótkiej dyskusji, nie podjęto ostatecznego rozstrzygnięcia w tej sprawie.

### Pół żartem pół serio

## Prezydent i disco

*Okazuje się, że nie tylko prezydent – elekt jest wielkim miłośnikiem tańca nowoczesnego. Niedawno wiceprezydent Białej Podlaskiej – Janusz Bystrzyński – roztoczył wizję wspaniałej dyskoteki w byłym budynku Rzeźni Miejskiej. Oj potańczyłoby się Panie Prezydencie... oj potańczyło... A dyskotekę można byłoby nazwać krótko: „Rzeźnia,!!*

*Wdzięczne nastolatki, przez szereg sezonów śpiewałyby Panu w rytmie disco-polo: „Och Janie., Janie... Ty nasze kochanie”.*

Jestem stałym czytelnikiem „Słowa Podlasia” i zawsze z dużym zainteresowaniem czytam dodatek samorządowy „Białczanin”. Uważam, że obok ogólnych materiałów dotyczących pracy Zarządu Miasta i Rady Miejskiej, należałoby również przybliżyć Czytelnikom działalność poszczególnych komisji. Pełniąc zaszczytną funkcję przewodniczącego komisji rewizyjnej Rady Miejskiej pragnę niniejszym zapoznać Czytelników „Białczanina” ze specyfiką jej działalności.

Komisja rewizyjna jest jedyną komisją, która z mocy ustawy z 18 marca 1990 r. o samorządzie terytorialnym, musi być powołana przez każdą radę gminy. Jest więc ona obowiązkowym organem samokontrolnym i opiniodawczo-doradczym rady gminy. Ustawa nie określa w sposób szczegółowy zadań tej komisji, postanawia jedynie, że powołuje się ją w celu kontroli działalności Zarządu, a także podporządkowanych mu jednostek organizacyjnych. Z ustawy tej wynikają trzy zasadnicze zadania komisji rewizyjnej:

1. Kontrola działalności Zarządu Miasta. 2. Kontrola działalności podporządkowanych Zarządowi jednostek organizacyjnych. 3. Przygotowywanie opinii o pracy Zarządu lub poszczególnych jego członków, przed ewentualnym głosowaniem w sprawie ich odwołania.

Pozostałe zadania komisji rewizyjnej określa Statut Miasta oraz plan pracy komisji przyjęty uchwałą Rady Miejskiej. Komisja rewizyjna powinna dokonywać kontroli kierując się interesem gminy (społeczności lokalnej), przy jednoczesnym uwzględnieniu kryterium legalności (zgodności z prawem), celowości, gospodarności, rzetelności, sprawności techniczno-organizacyjnej oraz efektywności działania. Wśród szczegółowych zadań kontrolnych komisji rewizyjnej należałoby wymienić:

– sprawdzanie prawidłowości wykonywania uchwał Rady przez Zarząd Miasta,  
– ocena jakości załatwiania skarg i wniosków, realizowanych przez Zarząd Miasta i prezydenta miasta,  
– ocena trybu realizacji interpelacji i wniosków zgłoszonych przez rad-

nych,  
– analiza realizacji zaleceń pokontrolnych, zleconych przez organa kontroli wewnętrznej i zewnętrznej.

W licznych statutach gmin przynajmniej jest też komisji rewizyjnej uprawnienia dotyczące wnioskowania o: udzieleniu lub nie udzieleniu absolutorium dla Zarządu, odwołanie Zarządu lub poszczególnych jego członków, odwołanie kierowników gminnych jednostek organizacyjnych, dokonanie kontroli zewnętrznej (NIK, RIO, Urząd Kontroli Skarbowej), przekazanie sprawy do organów ścigania, zmiany w planie wydatków

Rady Miejskiej w Białej Podlaskiej została powołana na sesji rady w dniu 30 sierpnia 1994 r. Wchodzi w jej skład następujący radni: **Karol Brzozowski** (przewodniczący), **Henryk Grzesiuk** (zastępca przewodniczącego), **Gustaw Antonowicz**, **Stefan Konarski**, **Bożena Rogala**, **Tadeusz Starosielec**, **Tadeusz Ulanowicz** i **Antoni Wasiek**. W składzie komisji są przedstawiciele różnych partii politycznych i ugrupowań, m.in. SLD, PSL, BPS. Przewodniczący komisji nie należy do żadnej partii politycznej. Należy wyraźnie podkreślić, że żadna z opcji politycz-

zydium rady, jak i na sesji Rady Miejskiej.

Komisja rozpoczęła swoją działalność – praktycznie – w październiku ubiegłego roku. W początkowym okresie główny wysiłek skoncentrowany został na określenie trybu pracy komisji, opracowanie regulaminu oraz planu pracy. Do grudnia b.r. komisja rozpatrzyła szereg różnorodnych spraw. Do najważniejszych z nich należałoby zaliczyć:

1. Sprawy wykupu mieszkań przez członków Spółdzielni „Warszawska”, w budynku przy ul. Warszawskiej 4.
2. Funkcjonowanie bazaru przy ul.

# Samokontrola samorządowa

budżetowych, zmiany sposobu gospodarowania mieniem gminy, rozliczenie przez osobę uprawnioną z realizowanej inwestycji. Komisja rewizyjna ma więc wykrywać istniejące zaniedbania, ujawniać niegospodarność i marnotrawstwo środków, ustalać przyczyny i skutki powstałych nieprawidłowości lub nadużyć, wskazywać osoby odpowiedzialne za ten stan oraz sposoby usunięcia stwierdzonych w toku kontroli nieprawidłowości.

Istotnym elementem w pracy komisji rewizyjnej powinna być kontrola prawidłowości gospodarowania mieniem komunalnym oraz wykonywania przez Zarząd (w imieniu gminy) czynności cywilno-prawnych (zawieranie umów, porozumień, wydawanie oświadczeń woli itp.). Należy podkreślić, że komisja rewizyjna jako wewnętrzny organ rady gminy nie posiada własnych kompetencji kontrolnych, lecz działa w granicach przyzwolenia rady, w jej imieniu i na jej rachunek. Obecna komisja rewizyjna

nych nie ma tutaj zdecydowanej przewagi.

Komisja rewizyjna działa na podstawie ustawy o samorządzie terytorialnym, statutu miasta oraz regulaminu. Dokumentami określającymi szczegółowe zadania komisji są sporządzane na każdy rok kalendarzowy i zatwierdzone przez Radę Miejską, plany pracy. Komisja gro swoich czynności wykonuje na posiedzeniach, które zwoływane są zgodnie z planem pracy – zwykle raz w miesiącu. Dla bardziej szczegółowego zbadania niektórych spraw, wyłania się ze składu komisji specjalne zespoły kontrolne. Należy zaznaczyć, że stanowiska lub opinie komisji o materiałach (m.in. projektach uchwał) wnoszonych na poszczególne sesje rady, jak również wnioski zespołów kontrolnych, podejmowane są w trybie demokratycznego głosowania (większością głosów). Oficjalne stanowisko komisji rewizyjnej przedstawiane jest przez przewodniczącego, tak na posiedzeniach pre-

Brzeskiej oraz związane z tym rozliczenie zaległości finansowych Spółdzielni „Protrans” wobec miasta. Jak powszechnie wiadomo, bazarem tym administruje obecnie Gospodarstwo Pomocnicze, a wpływy do kasy miejskiej – z tego tytułu – uległy zwiększeniu.

3. Realizacja budżetu miasta w 1995 roku.
4. Realizacja zaleceń pokontrolnych Regionalnej Izby Obrachunkowej w Lublinie przez Zarząd Miasta.
5. Likwidacja Zespołu Usług Projektowych.
6. Rozliczenie umów dzierżawnych, leasingowych i innych, zawartych przez Zarząd Miasta w latach 1991–1995.
7. Kontrola działalności przedszkoli.
8. Kontrola prawidłowości przetargów organizowanych przez Zarząd Miasta w 1995 roku.
9. Przygotowanie wniosku o absolutorium dla Zarządu Miasta. Aby wykonać to, należało przeanalizować realizację budżetu przez Zarząd Mia-

sta (za rok ubiegły) oraz ocenić jego działalność. Przy dokonywaniu oceny uwzględniono również wnioski i uwagi merytorycznych komisji Rady Miejskiej.

Do stałych prac komisji rewizyjnej należałoby również zaliczyć:

– opiniowanie projektów uchwał i analitycznych materiałów, kierowanych na poszczególne sesje rady,  
– kwartalne oceny działalności Zarządu Miasta, w tym realizację uchwał rady przez zarząd,

Zgodnie ze statutem miasta, przewodniczący komisji rewizyjnej składał Radzie Miejskiej półroczne sprawozdania z działalności komisji. Stwierdzone uchybienia i nieprawidłowości oraz wnioski komisji przedstawiane były przewodniczącemu rady oraz Zarządowi Miasta (za pośrednictwem prezydenta). Dokumentacja komisji rewizyjnej przechowywana jest w biurze obsługi rady.

Kończąc, pragnę stwierdzić, że komisja rewizyjna ocenia pozytywnie pracę Zarządu Miasta. Nie stwierdzono poważnych nadużyć, nieprawidłowości lub naruszenia dyscypliny budżetowej. Reakcja Zarządu Miasta i prezydenta na wnioski komisji, w tym także stwierdzone drobne uchybienia, była prawidłowa, niezwłoczna i skuteczna.

Pisząc całościowo o pracy komisji rewizyjnej, czuję się w obowiązku wspomnieć o tej grupie radnych, którzy w/w komisję stanowią. Praca w tym zespole układa się dobrze. Nie oznacza to wcale, że wszystko przebiega „gładko jak po maśle”. Dyskusje są żywe a poszczególni członkowie potrafią zązarcie bronić swojego stanowiska. Zwykle jednak udaje się osiągnąć kompromis i przyjąć w drodze głosowania ostateczne stanowisko. Muszę tutaj przyznać, że ponad przeciętny wkład pracy wnoszą radni: **Henryk Grzesiuk**, **Stefan Konarski** i **Gustaw Antonowicz**.

Wszystkim członkom komisji serdecznie dziękuję za współpracę. Tą drogą pragnę złożyć im najlepsze życzenia świąteczno-noworoczne i wyrazić nadzieję, że dalsza współpraca w naszej komisji będzie układać się tak dobrze jak dotychczas.

**Przewodniczący komisji rewizyjnej**  
**KAROL BRZozowski**

# Wizyta brześcian

1 grudnia doszło do pierwszego – w obecnej kadencji – spotkania władz miejskich Białej Podlaskiej i Brześcia. Prowadzonym w Urzędzie Miejskim rozmowom przewodniczyli: **Maciej Kosik** – prezydent Białej Podlaskiej oraz **Aleksy Owieczkin** – prezydent Brześcia. Obie strony, powołując się na wcześniejsze porozumienia, uznały potrzebę dalszego rozwoju wzajemnych kontaktów oraz podejmowania skuteczniejszych działań sprzyjających promowaniu obu miast. W spotkaniu uczestniczyli również przedstawiciele środków masowego przekazu /"Radio dla Ciebie" "Kurier Brzeski" "Słowo Podlasia", Telewizja Brześć/, które zamierzają popularyzować inicjatywy podejmowane przez ośrodki miejskie.

W opinii delegacji brzeskiej wszelkie dotychczasowe progra-

my telewizyjne oraz artykuły publicystyczne o Białej Podlaskiej i woj. białkopodlaskim, były w Brześciu przyjmowane zyciwiście przez tamtejszą opinię publiczną. Podczas spotkania przedłożono szereg uwag i propozycji, które będą wymagały dalszych rozmów i uzgodnień. Padła m.in. propozycja, aby władze samorządowe obu miast podjęły inicjatywę doprowadzenia do stanu używalności pałacu rodowego Niemcewiczów, znajdującego się w Skokach k/Brześcia. Prezydent **Aleksy Owieczkin** zapewnił, że w ciągu najbliższych kilku lat, miejscowość ta znajdzie się w granicach miasta. Białska delegacja zaproponowała podjęcie wspólnych starań zmierzających do zorganizowania w tym budynku ośrodka współpracy białorusko-polskiej, przy czym wskazywano na potrzebę włącze-

nia się w realizację tej idei rządów Republiki Białoruskiej i Rzeczypospolitej Polskiej. Pałac Niemcewiczów mógłby być doskonałym miejscem dla organizacji konferencji, seminariów oraz spotkań przedstawicieli polskiego i białoruskiego biznesu, środowisk naukowych, artystów, działaczy kulturalno-oświatowych i regionalnych. A mogłoby to być przydatne nie tylko w relacji Biała Podlaska-Brześć, czy Podlasie-Polesie, ale również w układzie między państwami Białoruś-Polska /z Warszawy do Brześcia tylko 200 km, po modernizacji linii komunikacyjnych odległość tą pokonywać się będzie w 1,5 godz./ Zasadnym byłoby, aby w pomieszczeniach pałacu znalazły się również sale przeznaczone na muzeum biograficzne Juliana Ursyna Niemcewicza.

Realizacja tego pomysłu pozwoliłaby uratować cenny zabytek przed dalszym niszczeniem, a jednocześnie dać impuls dla dalszej współpracy i współdziałania pomiędzy sąsiadującymi ze sobą słowiańskimi narodami.

Zaproponowano również włączenie się obu miast do obchodów 400-letniej rocznicy Unii Brzeskiej, w tym również konferencji naukowej, która miałaby odbyć się w przyszłym roku w Białej Podlaskiej. Wśród organizatorów znaleźliby się m.in.: Uniwersytet Marii Curie-Skłodowskiej w Lublinie, Instytut Akademii Wychowania Fizycznego w Białej Podlaskiej, Uniwersytet Brzeski oraz Obwodowa Biblioteka Publiczna w Brześciu i Wojewódzka Biblioteka Publiczna w Białej Podlaskiej. Oba miasta są ściśle związane z jakże bogatą historią Unii, początko-

wo jej tworzenia i rozwoju, później dławienia i likwidacji.

To właśnie Biała Podlaska, w drugiej połowie XIX wieku, była centrum oporu unickiego, który w sposób bezwzględny próbowały złamać władze carskie. Tutaj, w 1875 roku, zorganizowana została propagandowa impreza, której efekty określono poniżej słowami: „dobrowolny powrót unitów na łono kościoła prawosławnego”.

Delegacja białska zaproponowała także szereg innych form współpracy, m.in. w zakresie wymiany informacji i wydawnictw regionalnych, współpracy instytucji oświatowych oraz wymiany kulturalnej. Padła też propozycja wspólnego wydania foldera turystycznego, promującego współpracujące ze sobą miasta: Brześć i Białą Podlaską.

Obie strony uznały potrzebę zorganizowania kolejnego roboczego spotkania, podczas którego omówione zostaną szczegółowe zadania na najbliższy okres. Postanowiono, że porozumienia i współpraca będą realizowane wyłącznie na płaszczyźnie samorządowej, bez „mieszania do tego polityki”.

/mig/

# POLMOZBYT LUBLIN Sp. z o.o.

Autoryzowana Stacja Obsługi Samochodów Nr 8  
w Białej Podlaskiej ul. Janowska 71

uprzejmie informuje P.T.  
Klientów iż posiadamy pełną  
autoryzację na naprawy  
gwarancyjne samochodów  
Fiat - 126p oraz Cinquecento.

*Życząc zdrowych, pogodnych  
Świąt Bożego Narodzenia  
oraz Szczęśliwego Nowego Roku*

Zapraszamy do odwiedzania naszej stacji obsługi.



## „SEDAR” SPÓŁKA z o.o.

Zakład Wylęgu Drobiu

21-350 Międzyrzec Podlaski, ul. Radzyńska 6, Tel. 713-155

**Rozpoczyna sprzedaż piskląt  
kurzych ogólnoużytkowych  
rasy MESSA 245 i 243  
w miesiącach styczeń - maj,  
na które prowadzone są zapisy  
z zaliczką 0,20 zł/szt.**



Zapraszamy w godzinach  
od 7.00 do 15.00.

365/K

Producent poleca produkowany  
makaron w różnych formach na  
bazie najlepszych surowców co  
zapewnia doskonały smak.



21-512 Kijowiec k. Białej Podlaskiej  
tel. (057) 75-75-57, 75-75-83  
telex 683406 tel. kom. 22-25-28

**MIŁOSZ**  
PRYWATNY ZAKŁAD ZBOŻOWY  
JANUSZA I ANNY MIŁOSZ



CHIP ul. Warszawska 106A  
tel. 43-51-85  
poniedziałek - piątek 11-18

## AMIGA i PC



- komputery  
- oprogramowanie  
- sprzedaż ratalna

365U-5

## CEGIELNIA CHOTYLÓW

do końca  
grudnia obniża  
cenę cegły  
- 0,25 zł/szt.

## BIURO RACHUNKOWE

### "HESJA"

Biała Podlaska, ul. Mickiewicza 2  
tel. 42 36 93

\* KSIĘGI PODATKOWE  
\* EWIDENCJE VAT,  
DEKLARACJE  
\* ZEZNANIA ROCZNE  
\* ODWOŁANIA

941/V-10

Y O M A



SKLEP - HURTOWNIA

## ARTYKUŁY WYPOSAŻENIA WNĘTRZ

znanych firm polskich i niemieckich:  
panele, blaty, parapety, listwy, drzwi, kasetony itp.

Czynne: poniedziałek - piątek 9.00 - 17.00  
sobota 9.00 - 15.00

Biała Podl., ul. Partyzantów 2  
tel. 43-65-69

ZAPRASZAMY

## PERUKI I TRESKI

W "RYWALU"

parter, box 0-25

ŚWIETNE  
MODELE



ZAPRASZAMY !!!

Pn - Pt w godz. 10.00 - 18.00  
Sb. w godz. 10.00 - 15.00

Biała Podlaska, ul. Brzeska 27

1035/V

## AKADEMIA WYCHOWANIA FIZYCZNEGO W WARSZAWIE INSTYTUT WYCHOWANIA FIZYCZNEGO I SPORTU W BIAŁEJ PODLASKIEJ

ul. Akademicka 2, kod. 21-500, tel./fax 0-57 43-20-95

NIP 537-001-06-54 REGON W - 7015743-4500000  
88-1-811-03101

### ogłasza konkurs ofert

na wykonanie remontu i rozbudowę hali sportowej wraz z zapleczem oraz budowę hali lekkoatletycznej - zgodnie z opracowaną dokumentacją /materiały wraz ze ślepymi kosztorysami/ znajdującą się do wglądu w IWFIS, w godz. 10<sup>00</sup> - 14<sup>00</sup> /lub mogą być zakupione w miejscu wskazanym przez IWFIS/.

Termin realizacji zamówienia:

I etap do dnia 30.09.1996 roku

II etap do dnia 30.06.1997 roku

Pracownikiem uprawnionym do kontaktów z oferentami jest: inż. Tadeusz Paczowski - tel. 43-28-08

Oferta powinna zawierać:

1. Nazwę i siedzibę oferenta.
2. Propozycję warunków umownych i technicznych realizacji zamówienia wraz z harmonogramem realizacji.
3. Wartość ofertową robót wraz z kalkulacją i informację dotyczącą podatku VAT.
4. Oświadczenie, że oferent zapoznał się z zakresem rzeczowym i z warunkami konkursu, i przyjmuje te warunki bez zastrzeżeń.
5. Oświadczenie, że oferent zobowiązuje się przedstawić propozycję umowy zgodnej z warunkami konkursu w terminie 5 dni od daty zawiadomienia go o przyjęciu oferty i przedstawi zabezpieczenie prawne w postaci:  
- cesji bankowej gwarancji dobrego wykonania kontraktu lub cesji praw z umowy ubezpieczenia wszystkich ryzyk budowy zawartej pomiędzy wykonawcą, a jedną z następujących firm ubezpieczeniowych: Warta, PZU S.A. lub Polisa.
6. Dokumenty prezentujące oferenta:  
- aktualny odpis z rejestru handlowego lub zaświadczenie o wpisie do ewidencji działalności gospodarczej;  
- opinia banku, w którym jest prowadzony rachunek oferenta;  
- sprawozdanie F-02 za rok ubiegły i F-01 za miesiące ubiegłe;  
- referencje (opinie innych inwestorów) z dotychczasowych realizacji.

W konkursie mogą wziąć udział wykonawcy spełniający następujące warunki:

1. Posiadają uprawnienia do występowania w obrocie prawnym, zgodnie z wymaganiami ustawowymi.
2. Posiadają uprawnienia niezbędne do wykonania zamówienia.
3. Posiadają niezbędną wiedzę i doświadczenie, a także potencjał techniczny i personel zdolny do wykonania zamówienia.
4. Sytuacja finansowa i potencjał ekonomiczny firmy zapewniają wykonanie zamówienia.
5. Nie podlegają wykluczeniu z postępowania na podstawie art. 19 ustawy o zamówieniach publicznych.

Oferty należy składać w terminie 20 dni od daty ogłoszenia konkursu w Sekretariacie Prodziekana d/s IWFIS, w Białej Podlaskiej z oznaczeniem "Konkurs ofert - Hala sportowa".

368/K

## AKADEMIA ROLNICZO - TECHNICZNA

w Olsztynie oraz Oddz. Podlaski Polskiego Stowarzyszenia  
Rzeczoznawców Wyceny Nieruchomości i Korporacja "SEDPOL" Ltd.  
organizują w Siedlcach i Warszawie:

1. **KURSY WYCENA NIERUCHOMOŚCI** - ca 115 godz. program MGPIB  
uprawniające do przystąpienia, do egzaminu państwowego na rzeczoznawcę majątkowego.  
Wykształcenie minimum średnie techniczne, ekonomiczne, prawnicze - styczeń-luty 1996 r.

2. **SEMINARIA "A" PRAKTYCZNA NAUKA WYCENY** 4-dniowe  
rozpoczęcie: 16 i 17 grudzień '95, zakończenie: 13 i 14 styczeń '96 w W-wie oraz  
następne.

3. **SEMINARIA "B" PRZEDEGZAMINACYJNE** styczeń - luty i następne  
- wybrane bloki tematyczne z Wyceny Nieruchomości.

4. **KORPORACJA "SEDPOL" Ltd wykonuje:**  
- PROFESJONALNE WYCENY NIERUCHOMOŚCI, PRZEDSIĘBIORSTW  
przez rzeczoznawców z uprawnieniami państwowymi  
- PROJEKTOWANIE, EKSPERTYZY, CONSULTING GOSPODARCZY  
- prowadzi: OBRÓT NIERUCHOMOŚCIAMI, REGULACJĘ STANÓW PRAWNYCH

INFORMACJE I ZAPISY: Korporacja "SEDPOL", 08-110 Siedlce, ul. Wyszyńskiego 10,  
tel. 025/447-903, tel./fax 025/448-020 lub Warszawa, tel./fax 022/27-45-97,  
tel./fax 022/620-16-28 DECYDUJE KOLEJNOŚĆ ZALICZKOWEJ WPŁATY

370/K