



Pomimo długoletniej i wyniszczającej wojny - nazwanej później światową - ubytek ludności Białej Podlaskiej był stosunkowo niewielki. Jeśli założyć, że liczba mieszkańców tuż przed wojną wynosiła około 14 tys., zaś pierwszy powszechny spis Rzeczypospolitej Polskiej wykazał 13088 osób, to można wywnioskować, że większych strat miasto nad Krzną nie poniosło. Przypuszczalnie nie wróciło z frontów I wojny światowej oraz wojny polsko-rosyjskiej około 600-800 mężczyzn. Można to wywnioskować na podstawie danych ww. spisu powszechnego, który wykazał, że w 1921 roku zamieszkiwało w mieście 6002 mężczyzn oraz 7003 kobiet. Liczby te wyraźnie wskazują, że powstała dysproporcja jest skutkiem działań wojennych. Nastąpić musiały również drobne zmiany w strukturze narodowościowej. Przede wszystkim uległa zdecydowanemu zmniejszeniu ilość Rosjan, którzy podczas kampanii niemieckiej 1915 r. niemal wszyscy wyjechali w głąb Rosji. Czynie to wraz z wycofującą się armią rosyjską, która taką ewakuację wręcz wymuszała. Spis ludności wykazał, że tuż po wojnie zamieszkiwało w Białej Podlaskiej 9 osób narodowości rusińskiej, 44 Rosjan oraz 3 Białorusinów. Należy przypuszczać, że byli wśród nich głównie ci, którzy nie mogli lub nie chcieli znaleźć dla siebie miejsca w nowej rzeczywistości sowieckiej, powstałej na gruzach imperium rosyjskiego. Zabłąkał się również jeden Łotysz.

W początkowym okresie II Rzeczypospolitej narodowość żydowska była w Białej Podlaskiej nadal dominującą - zarówno pod względem liczebnym, jak i gospodarczym. W 1921 roku zarejestrowanych było 6874 wyznawców religii mojżeszowej, a według najnowszych badań mogło ich wówczas zamieszkiwać nawet do 66 proc. Przez cały okres międzywojenny miejscowa prasa wspierała wszelkie inicjatywy zmierzające do ograniczenia dominującej roli handlu żydowskiego. Celowały w tym szczególnie dwa pisma narodowe, ukazujące się w latach dwudziestych: „Podlasiak” i „Podlaska Różga”. Przedsięwzięcia te i akcje propagandowe nie przynosiły jednak większego rezultatu.

Straty ludnościowe czasów wojny, oprócz naturalnego wzrostu demograficznego, były wypełniane również na skutek powrotów repatriantów z Rosji (m.in. z Łotwy), powrotu polskich jeńców z wojsk rosyjskich, niemieckich i austriackich oraz na skutek nadwyżki imigracji nad emigracją. Wraz z odzyskaniem przez Polskę niepodległości powracało do kraju wielu Polaków, którzy zamieszkiwali na rozległych terytoriach Rosji. Była to głównie inteligencja oraz kupcy i przedsiębiorcy, którym nowy sy-

stem nie rokował nadziei na przyszłość.

Liczba ludności Białej Podlaskiej (bez wojska) kształtowała się w okresie dwudziestolecia międzywojennego w sposób następujący: 1921 r. - 13088, 1931 r. - 17549, i 1938 r. - 20743. Wskaźnik dynamiki wzrostu był dosyć znaczny. Była to niejako kontynuacja procesów rozwojowych wynikających z poprzedniego okresu, poprzedzającego wybuch pierwszej wojny światowej.

O wzrastającej ilości mieszkańców w tym okresie decydował głównie przemysł, zarówno te gałęzie produkcji, które rozwijały się jeszcze przed wojną, jak i te które pojawiły się w latach dwudziestych.

dowe i artykuły sportowe. Dzięki tej prestiżowej fabryce następował stosunkowo dynamiczny rozwój Białej, powstawały instytucje związane z funkcjonowaniem zakładu, pracownicy wznosili budynki mieszkalne. Biała stawała się znaczącym ośrodkiem miejskim. Należy tutaj podkreślić, że zarobki wielu pracowników Podlaskiej Wytwórni Samolotów były znacznie wyższe od pozostałych grup zawodowych. Nie równali się do niej nawet oficerowie jednostek wojskowych stacjonujących w mieście. Istnienie tak bogatego zakładu miało wpływ nie tylko gospodarczy, ale również kulturowy. To właśnie przy Podlaskiej Wytwórni Samolotów istniała największa biblioteka

niewielkich zakładach rzemieślniczych. W latach 30-tych podział ludności według rodzajów zatrudnienia przedstawiał się następująco: rzemieślników 26 proc., robotników 23 proc., przemysłowców i kupców 17 proc., urzędników i emerytów 12 proc., rolników 9 proc., wojskowych 8 proc., wolnych zawodów 3 proc., nieokreślonych 2 proc.

Charakterystycznym zjawiskiem dla procesów demograficznych zachodzących w Białej Podlaskiej w okresie międzywojennym był stopniowo zmniejszający się udział procentowy Żydów w stosunku do ogólnej ilości mieszkańców. Na początku lat dwudziestych stanowili oni około 60-66 proc., zaś

kalnej, jaka następowała z okolicznych, przeludnionych wsi podlaskich. O stopniowym spadku znaczenia białskich Żydów świadczą również wybory do Rady Miejskiej. W 1923 r. zdobyli oni 11 mandatów, w 1928 - 8, zaś w 1935 i 1939 r. już tylko po 4 mandaty. Wskazywało to na słabnącą ich rolę w życiu politycznym i gospodarczym miasta. Przewaga jaką do niedawna mieli, stopniowo ale systematycznie malała. Lata te stanowiły końcowy okres przeszło 300-letniego zamieszkiwania Żydów w Białej Podlaskiej (pierwsze wzmianki pochodzą z roku 1621). Wymordowanie ludności żydowskiej przez Niemców w czasie II wojny światowej oznaczało kres jej obecności w mieście. Już jesienią 1940 r. Żydzi zostali zamknięci w białskim getcie, wegetując tam do jesieni 1942 r. Wówczas to nastąpiła likwidacja tzw. problemu żydowskiego, w wyniku czego białska społeczność żydowska została przewieziona do obozów koncentracyjnych i unicestwiona. Był to największy i najtragiczniejszy w dziejach miasta ubytek jego mieszkańców. Kiedy w sposób gwałtowny ubywało około 40 proc. ludzi, do tego w zdecydowanej większości zajmujących się działalnością gospodarczą (handel, usługi, rzemiosło), nie może to nie mieć wpływu na dalszy rozwój miasteczka w najbliższych dziesięcioleciach. Spore straty poniosła również, w tym okresie już zdecydowanie dominująca, narodowość polska. Kampania wrześniowa, walka na różnych frontach II wojny światowej, aktywny udział w ruchu oporu, a także straty wynikające ze zsyłek do łagrów i obozów koncentracyjnych, w sposób istotny uzupełniły listę ofiar II wojny światowej pochodzących z Białej Podlaskiej. Należy tutaj dodać, że w okresie okupacji przebywała na tym terenie pewna ilość ludzi pochodzących z ziem zachodnich Polski, których przymusowo wysiedlono z Rzeszy Niemieckiej do Generalnej Guberni.

dokończenie na str. 2

Biała Podlaska: Zarys rozwoju demograficznego miasta (cz. 2)



Ochotnicza Straż Pożarna i chór Podlaskiej Wytwórni Samolotów. Biała Podlaska ok. 1938 r.

Już w 1919 roku rozpoczęto prace nad odbudową fabryki Raabego, która uległa znacznym zniszczeniom w latach 1914-1918 (podpalenie przez wojska rosyjskie, wywózka maszyn przez Niemców). Pomimo odbudowy, produkcja była początkowo niższa o 30 proc.-40 proc. w stosunku do przedwojennej. Wpływ na to miało odcięcie od dawnego rosyjskiego rynku wschodniego. Stopniowo jednak fabryka przetwórstwa drzewnego wprowadzała nowe technologie oraz rozszerzała asortyment produkcji, rugując nawet zagraniczną konkurencję z rynku krajowego. Decydujące jednak znaczenie dla rozwoju Białej w tym okresie miała Podlaska Wytwórnia Samolotów, wybudowana w latach 1924-1925 na przedmieściu Wola. W początkowym okresie swojego istnienia fabryka produkowała samoloty na licencji zagranicznej, później przechodziła stopniowo na produkcję samolotów polskich konstruktorów. W latach 1929-1932 były wyrabiane także karoserie samocho-

w mieście (5000 tomów), a także chór, orkiestra wojskowa, kluby i stowarzyszenia.

Pozostałe zakłady przemysłowe - zajmujące się głównie produkcją mechaniczną i ślusarską - były niewielkie. Drobną produkcją i usługi realizowane były w większości w

w 1938 r. już około 36-38 proc. W liczbach bezwzględnych liczba Żydów w latach międzywojennych pozostawała niemal bez zmian, natomiast cały przyrost ludnościowy miasta (około 7 tys.) wiązał się ze wzrostem udziału procentowego Polaków. Można niejako śmiało stwierdzić, że trwał w tym okresie stopniowy proces „polonizacji” Białej. Te dość istotne zmiany były spowodowane następującymi dwoma okolicznościami: masową - jak na warunki polskie - emigracją Żydów (głównie do Stanów Zjednoczonych i Palestyny) oraz awansem cywilizacyjnym i urbanistycznym miasta.

Powstała w 1924 roku Podlaska Wytwórnia Samolotów zatrudniała w 1925 r. 400 osób, zaś w 1936 r. już prawie 600. Byli to prawie wyłącznie Polacy, przybyli z różnych części kraju - głównie z Poznańskiego. Łącznie z rodzinami dawało to na pewno ilość przekraczającą dwa tysiące. Nie należy też wykluczyć określonej migracji lo-

Z "Ratusza"

Jarmark folkloru

Na wniosek dyrektora Regionalnego Ośrodka Kultury Zarząd Miasta przychylnie ustosunkował się do sprawy dofinansowania Międzynarodowego Festiwalu Folklorystycznego „Podlaski Jarmark Folkloru”, który będzie miał miejsce w Białej Podlaskiej od 9-14 lipca br.

Fabryka Domów

Zarząd zapoznał się z ofertą Przedsiębiorstwa Produkcyjno-Handlowo-Usługowego „Polifarb” z Gliwic dotyczącą wydzierżawienia na

okres 2-3 lat części Fabryki Domów - z przeznaczeniem na hurtownię farb i lakierów oraz ofertą spółki transportowej „California Trailer” dotyczącą zakupu części ww. obiektu. Zdecydowano o potrzebie kontynuowania pertraktacji z oferentami.

Handel alkoholem

Po zapoznaniu się z opinią Komisji Spraw Społecznych, dotyczącą sprzedaży napojów alkoholowych w punktach handlowych nie spełniających kryteriów określonych uchwałą Rady Miejskiej, Za-

rząd Miasta wydał negatywne opinie względem następujących sklepów: ogólnospożywczy WOC Małaszewicze SA (Al. Tysiąclecia 32), ogólnospożywczy (Pl. Wojska Polskiego 17), bar gastronomiczny „Laguna” (Pl. Wojska Polskiego 13A). Pozytywną opinię uzyskał sklep „Delikatesy” PSS Spółem (Al. Tysiąclecia 33).

Biała w bieli

Zarząd Miasta 6 marca br. uznał sytuację w zakresie odśnieżania dróg miejskich jako niezadowalającą. Wydział Gospodarki Komunalnej został zobowiązany do energiczniejszego egzekwowania właściwego stanu dróg i chodników od instytucji, z którymi zawarta jest umowa w tym zakresie.

Po zapoznaniu się z projektami ustaw o samorządzie powiatowym i wojewódzkim, Rada Miejska w Białej Podlaskiej wyraża wolę kontynuowania reformy samorządowej. Stworzenie społeczności lokalnym możliwości decydowania w ich własnych sprawach należy uznać za przedsięwzięcie trafne, warte kontynuowania, konsekwentnego rozszerzania tej sfery działalności. Jak dowiodła praktyka, to właśnie samorządy gminne najlepiej określają priorytety, a także sposoby i metody załatwiania najistotniejszych spraw wspólnoty mieszkańców.

Dzięki samorządom i ich gospodarskiemu myśleniu rozwiązanych zostało już szereg trudnych, lokalnych problemów. Złagodzeniu uległy dysproporcje w zaspokajaniu potrzeb społecznych pomiędzy dużymi aglomeracjami i mniejszymi miastami oraz między wsią i miastem. Było to możliwe dzięki zdecydowaniu lepszemu nadzorowi nad wydatkowaniem społecznych pieniędzy. Podobnie jak szereg innych rad, również Rada Miejska w Białej Podlaskiej oczekuje rozszerzenia kompetencji samorządów gminnych. Działaniom tym jednak musi towarzyszyć przekazywanie gminom adekwatnych do nowych zadań źródeł dochodów. Z dużą uwagą i niepokojem śledzimy dyskusję nad kształtem drugiego szczebla samorządu terytorialnego. W wątpliwość poddajemy opinie niektórych - aspirujących do miana autorytetów - osób jakoby jedynym możliwym rozwiązaniem było utworzenie powiatów. Autorytety te, w naszej ocenie, świadomie pomijają sprawę kosztów takiej reformy.

Sugerowanie, że właściwie instytucje szczebla powiatowego funkcjonują, a reforma sprowadzałaby

się do zmiany podległości i tablic urzędowych jest wielkim nieporozumieniem. Powołanie powiatów spowoduje duży wzrost zatrudnienia w administracji samorządowej i specjalnej. Utrzymanie rozbudowanego aparatu urzędników nie pozosta-

upoważnia nas fakt, że do chwili obecnej nikt nie spytał społeczeństwa o jego zdanie na ten temat.

Można przypuszczać, że podobnie jak w przypadku referendum uwłaszczeniowego, pytanie o reformę samorządową może pozost-

wego. Podnoszony problem, iż dotychczasowe województwa nie są odpowiednio silnym partnerem białoruskich i ukraińskich obwodów czy niemieckich landów, może być rozwiązany poprzez stworzenie w przyszłości III-go szczebla organi-

blina czy Warszawy. Wszak budynki te (kliniki, szpitale, uczelnie, dużych zakładów przemysłowych) były wznoszone również naszym kosztem. Wspomnianych wyżej niebezpieczeństw, zdaniem Rady Miejskiej w Białej Podlaskiej, można uniknąć ukierunkowując reformę na tworzenie województw samorządowych. Poparcie tej idei nie jest równoznaczne z poparciem projektowanej ustawy. Szczególny niepokój radnych budzą następujące propozycje:

1. Powoływanie wojewody przez Prezesa Rady Ministrów

2. Łączenia przez wojewodę funkcji samorządowej z funkcją przedstawiciela rządu w terenie

3. Braku proporcjonalności reprezentacji gmin w radzie wojewódzkiej, w zależności od ilości mieszkańców

Mankamenty te mogą być - naszym zdaniem - usunięte w trakcie dalszych prac nad przedłożonym projektem ustawy.

Stanowisko Rady Miejskiej w Białej Podlaskiej w sprawie reformy samorządowej

nie bez wpływu na wielkość środków finansowych przeznaczanych dotychczas na realizację ważnych zadań społeczno-gospodarczych. Z posiadanego przez tutejszą Radę rozważania wynika, że problem zaspokajania społecznych potrzeb i oczekiwań gminy sprowadza się w chwili obecnej nie do braku mocy wykonawczych i możliwości organizacyjnych, lecz do braku środków finansowych. Tych ostatnich zbyt wiele pozostaje na szczeblu centralnym. W ocenie Rady w wątpliwość należy poddać założenie, że powiat przybliży obywatela do władzy samorządowej, załatwiającej jego sprawy. Obecnie problem leży nie po stronie trudności z dotarciem do siedziby województwa, lecz ze zbyt szeroką sferą władczego działania administracji rządowej i specjalnej. W dobie rozwoju komunikacji, komputeryzacji urzędów, rozbudowy sieci telefonicznych itp. kontakt na linii urząd - obywatel (i odwrotnie) odbywa się bez większych trudności.

W tej sytuacji konieczność wprowadzenia powiatów wydaje się nieuzasadniona. Osoby wyrażające takie opinie uważamy za ludzi, którzy nie mogą wyzbyć się przeświadczenia, iż lepiej wiedzą czego oczekuje społeczeństwo od niego samego. Do takiego stwierdzenia

stać bez odpowiedzi. Można jednak takie pytanie zadać organom samorządu terytorialnego, pod warunkiem jednak, że każda z przedkładanych wersji reformy będzie precyzować ją bardziej szczegółowo, w szczególności zaś odzwierciedlać koszty jej realizacji. Wprowadzenie powiatów doprowadzi nieuchronnie do nowego podziału administracyjnego kraju na województwa. To zaś, jak dowodzi praktyka, będzie przyczyną licznych konfliktów społecznych. W ocenie społeczności samorządowych istniejący podział administracyjny doprowadził do likwidacji szeregu zaniedbań i przyspieszonego rozwoju społeczno-gospodarczego rejonów dotychczas zaniedbanych.

Jak dowiodła praktyka, nowe województwa nie gorzej, a zdecydowanie lepiej od poprzednich, rozwiązują problemy funkcjonowania służby zdrowia, zaopatrzenia w wodę, łączności, drogownictwa itp. Powiat w proponowanym wydaniu będzie bez wątpienia jednostką zbyt małą i słabą dla samodzielnego rozwiązywania szeregu problemów - np. utrzymania szpitali. Wskazane wyżej okoliczności powodują, że Rada Miejska Białej Podlaskiej opowiada się zdecydowanie za wprowadzeniem województwa samorządo-

zacji terytorialnej państwa (w postaci regionu samorządowo-rządowego, jak to ma miejsce we Francji).

Związany z reformą powiatową nowy podział na województwa spowodowałby zapewne rozwój dużych aglomeracji miejskich, kosztem „głębokiego terenu”. Mieszkańcom miast nie potrafimy odpowiedzieć, dlaczego za usługi specjalistycznych placówek służby zdrowia czy też uczelni muszą dzisiaj wносить opłaty. Dlaczego traktowani są inaczej niż mieszkańcy Lu-

"Eureka" chce promować teatr

Zapał, energia i pomysłowość garstki zapaleńców sprawiła, że Białą Podlaską stała się znana i modna w środowisku młodo-literackim. I to niekoniecznie z powodu obrosłego już tradycją Ogólnopolskiego Konkursu Literackiego im. J.I. Kraszewskiego, na który co roku wpływa mnóstwo prac z całej Polski. W sukcesu temu konkursowi przychodzi drugi, również o ambicjach literackich, promujący sztuki teatralne. Pomysł wyszedł z Osiedlowego Klubu Kultury „Eureka”, gdzie skupiła się grupa entuzjastów teatru, próbująca wystawiać różne formy teatralne siłami młodzieży. Wsparli ją młodzi literaci związani z pismem literacko-artystycznym „Jeszcze Jedna” (aktualnie autonomicznym dodatkiem „Słowa Podlasia”). To właśnie z kręgów osób związanych z „Eureka” narodził się pomysł Ogólnopolskiego Konkursu Literackiego na Sztukę Teatralną. Pierwsza odsłona zaowocowała w roku ubiegłym zaledwie trzema pracami, więc jury odstąpiło od oceny. O wiele większy plon przyniósł drugi konkurs. Wpłynęło nań kilka prac autorów z Tarnowa, Jeleniej Góry, Mogilna, Warszawy i Zabrza. Jury w składzie: dr Stefan Wrzosek, Stanisław Królik i Elżbieta Gromadzka nie przyznało co prawda pierwszej nagrody, tylko dwie drugie i wyróżnienie, ale zgodnie stwierdziło, że wszystkie trzy sztuki („Dom Wariatów” **Wieżysława Polaczka**, „Monarchiści” **Stanisława Stanika** i „Gdzieś w Zakwitaniu” **Maksymiliana Kozłowskiego**) mają dobry poziom i z powodzeniem mogłyby być wystawione.

W połowie marca Klub „Eureka” zorganizował uroczyste podsumowanie konkursu. Była więc okazja do spotkania jurorów z autorami nagrodzonych prac oraz do dyskusji warsztatowej na temat teatru z literatami skupionymi wokół pi-

sma „Jeszcze Jedna”. Z przebiegu owej dyskusji wynika, że środowisko literackie Białej Podlaskiej nie zamierza spocząć na laurach. Teatralne pasje można by rozwijać, organizując choćby profesjonalne warsztaty z udziałem zawodowych aktorów i reżysera. Mogłyby one stanowić dobrą pożywkę dla amatorskich grup teatralnych działających w naszym mieście, a kto wie czy nie umożliwiłyby inscenizacji którejś z nagrodzonych w konkursie sztuk.

Interesującą próbkę scenicznego rozegrania „Domu wariatów” pokazała młodzież licealna z teatru „Morał” działającego przy ILO im. J.I. Kraszewskiego. Atrakcją imprezy, w której wzięło udział wielu miłośników literatury, był występ eksperymentalnego teatru 36 zł z Żyrardowa. **Mirosław Wasiewicz** z tegoż teatru zaprezentował monodram „Czekając na Godota” zainspirowany dramatem Samuela Becketta. Spowiedź nieufnego, zamkniętego w sobie człowieka była jakby zaczynem do dyskusji nad rozmiarami, kształtem i perspektywą współczesnego Teatru.

Przy okazji goście „Eureki” mogli podziwiać wystawę grafik **Arkadiusza Sawczuka**, który z powodzeniem rysuje prace z pogranicza surrealizmu, groteski i snu. Szeroka możliwość interpretacji jest ich dodatkowym walorem. - *Nie mamy ambicji rywalizowania z innymi, bardziej doświadczonymi placówkami kultury - powiedziała Elżbieta Gromadzka, instruktor teatralny „Eureki”. Zależy nam jednak na ożywieniu środowiska teatralnego, nadaniu mu większej dynamiki i chęci tworzenia. Ogłoszony przez nas konkurs wyraźnie temu sprzyja. Jestem przekonana, że w przyszłym roku wpłynie znacznie więcej prac konkursowych i że będziemy je mogli kiedyś wystawić.*

Biała Podlaska: Zarys rozwoju demograficznego miasta (cz. 2)

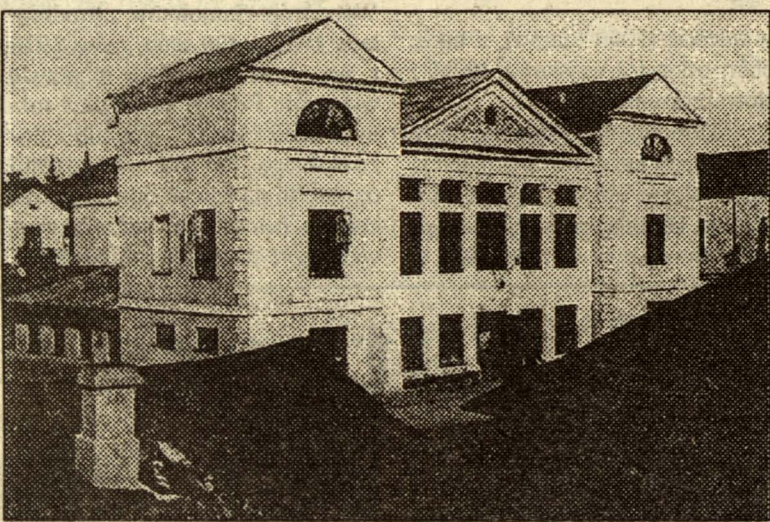
dokończenie ze str. 1

Najtragiczniejsze skutki II wojny światowej dla Białej, to przede wszystkim utrata znacznego potencjału ludzkiego (w tym również intelektualnego) oraz kompletne zniszczenie największego zakładu przemysłowego, jakim była Podlaska Wytwórnia Samolotów. Liczba ludności zmniejszyła się z ok. 21 tys. w 1939 r. do 15 tys. w 1946 r. W drugiej połowie 1944 r. i wiosną 1945 r. rozpoczęła się powojenna „wędrówka ludów”. Z Białej wyjeżdżali ci, którzy znaleźli się tutaj w czasie wojny, głównie Polacy z Poznańskiego. Do Białej zaś przyjeżdżali Polacy zza Buga, z dawnych kresów wschodnich II Rzeczypospolitej, głównie ci którzy „nie załapali się” do łagrów i obozów pracy w głębi Rosji w latach 1940/41. Przybyło m.in. około 100 rodzin z Polesia, co łącznie dawało wzrost o kilkaset nowych mieszkańców. Pomimo zakończenia wojny oraz wyżej wspomnianego „zastrzyka” imigracyjnego, liczba ludności w mieście ulegała dalszemu obniżaniu się. W 1950 r. było ich już tylko 13300, tzn. około 2 tys. mniej niż w 1946 r. i mniej więcej tyle samo ile było przed wybuchem I wojny światowej.

Miasto wyraźnie traciło na znaczeniu. Brak jest dokładniejszych analiz wskazujących na przyczyny tego zjawie-

ska. Niewątpliwie część ludzi wyjechała na Ziemię Zachodnie, szukając tam poprawy swoich warunków życiowych (mieszkania, zatrudnienie itp.). Nie-

karuka (Toruń, Bydgoszcz). Sytuacja ta spowodowała nawet powstanie takiego zjawiska, jak brak ludzi z odpowiednim wykształceniem do pracy w



Synagoga żydowska w Białej Podlaskiej ok. 1938 r.

którzy wyjeżdżali w obawie przed represjami lub wrogim stosunkiem władzy „ludowej”, zwłaszcza przedwojenni urzędnicy i działacze społeczno-polityczni oraz osoby związane z tzw. „reakcyjnym” ruchem oporu. W ten sposób m.in. Biała Podlaska straciła trzech znanych i cenionych w środowisku nauczycieli (wychowawców): **Aleksandra Nikościuka** (Wrocław), **Stanisława Duńskiego** (Toruń) oraz **Jana Ma-**

miejskowych urzędach. Z tego m.in. powodu wiele stanowisk zostało wówczas obsadzonych przez repatriantów ze wschodu.

Demograficzne załamanie, związane z okresem wojennym oraz powojenną migracją, przezwyciężone zostało dopiero w latach pięćdziesiątych.

(dokończenie za miesiąc)

GRZEGORZ MICHAŁOWSKI

TOM

Radni uchwalili

Uchwała Nr II/5/96 Rady Miejskiej w Białej Podlaskiej z dnia 29 lutego 1996 r w sprawie statutu miasta Biała Podlaska

Rada Miejska uchwała, co następuje:

§ 1.

Organizację wewnętrzną Rady Miejskiej w Białej Podlaskiej oraz tryb pracy Rady Miejskiej, Zarządu Miasta i Komisji Rady Miejskiej określa Statut Miasta Biała Podlaska, stanowiący załącznik do niniejszej uchwały.

§ 2.

Zarząd Miasta dostosuje statuty i regulaminy jednostek organizacyjnych Miasta do zmian wynikających ze zmiany ustawy o samorządzie terytorialnym w terminie trzech miesięcy od dnia uchwalenia statutu.

§ 3.

Wykonanie uchwały zleca się Przewodniczącemu Rady i Zarządowi Miasta.

§ 4.

Traci moc uchwała Nr II/5/94 Rady Miejskiej w Białej Podlaskiej z dnia 25 lipca 1994 r., w sprawie Statutu Miasta Biała Podlaska.

§ 5.

Uchwała podlega ogłoszeniu przez rozplakatowanie na tablicy ogłoszeń w Urzędzie Miasta Biała Podlaska, zaś tekst statutu jest wyłożony do publicznego wglądu w siedzibie Urzędu Miasta Biała Podlaska pokój nr 207.

§ 6.

1. Uchwała wchodzi w życie z dniem ogłoszenia.
2. Statut Miasta podlega ogłoszeniu w Dzienniku Urzędowym Województwa Białkopodlaskiego.

Uchwała Nr II/4/96 Rady Miejskiej w Białej Podlaskiej z dnia 29 lutego 1996 r.

Rada Miejska uchwała co następuje:

§ 1.

Uchwała się budżet miasta na okres roku kalendarzowego 1996 r.

§ 2.

Ustala się dochody budżetu miasta w wysokości 32.325.878 zł zgodnie z załącznikiem nr 1.

§ 3.

Ustala się wydatki budżetu miasta w wysokości 33.597.878 zł zgodnie z załącznikiem nr 2.

§ 4.

1. Źródłem finansowania niedoboru budżetowego w kwocie 1.272.000 zł jest:

a/ nadwyżka budżetowa z lat ubiegłych w kwocie 372.000 zł.

b/ kredyt długoterminowy w kwocie 900.000 zł zaciągnięty w Narodowym Funduszu Ochrony Środowiska i Gospodarki Wodnej zgodnie z załącznikiem nr 3.

2. Przypadające do spłaty w roku bieżącym raty kredytów długoterminowych w kwocie 460.000 zł sfinansowane zostaną ze środków finansowych na rachunku bieżącym budżetu wynikających z realizacji budżetu za 1995 r.

§ 5.

Tworzy się ogólną rezerwę budżetową na wydatki nieprzewidziane w kwocie 300.000 zł.

§ 6.

Wykaz inwestycji miejskich realizowanych w roku budżetowym oraz wysokość nakładów inwestycyjnych na poszczególne zadania zawiera załącznik nr 4.

§ 7.

1. Ustala się dotację dla zakładów budżetowych i gospodarstwa pomocniczego w kwocie 4.380.000 zł zgodnie z załącznikiem Nr 5.

2. Ustala się dotację dla miejskich instytucji kultury w kwocie 724.200 zł zgodnie z załącznikiem Nr 5.

3. Ustala się dotację z budżetu dla jednostek niepodporządkowanych Radzie Miejskiej w kwocie 207.000 zł zgodnie z załącznikiem Nr 6.

§ 8.

Ustala się limit wynagrodzeń osobowych dla jednostek budżetowych i jednostek gospodarki pozabudżetowej zgodnie z załącznikiem Nr 7.

§ 9.

Maksymalna wysokość pożyczek krótkoterminowych zaciągniętych przez

Zarząd Miasta w roku budżetowym nie może przekroczyć kwoty 500.000 zł.

§ 10.

Zarząd Miasta może samodzielnie zaciągnąć zobowiązanie do wysokości 1.000.000 zł.

§ 11.

1. Ustala się szczegółowość układu wykonawczego budżetu miasta w podziale na:

a/ w zakresie dochodów - w pełnej szczegółowości według działów, rozdziałów i paragrafów.

b/ w zakresie wydatków w podziale na działy, rozdziały i paragrafy z wyodrębnieniem: dotacji z budżetu, wydatków na wynagrodzenie i pochodne od funduszu płac oraz pozostałych wydatków rzeczowych.

2. Układ wykonawczy winien być ustalony według jednostek wykonujących budżet.

§ 12.

Upoważnia się Zarząd Miasta do:

1. Dokonywania przeniesień środków budżetowych między rozdziałami z wyjątkiem 11 - wynagrodzeń osobowych, oraz zwiększenia środków na inwestycje o kwotę nie przekraczającą 100.000 zł.

2. Dysponowanie rezerwą budżetową na wydatki nieprzewidziane.

3. Rozdzielenia środków rezerwy celowej zaplanowanej w dziale 79 - oświata i wychowanie, oraz rezerwy celowej zaplanowanej w dziale 91 - administracja państwowa i samorządowa, przewidzianej na wzrost zatrudnienia w Straży Miejskiej.

4. Lokowania w bankach wolnych środków budżetowych w trakcie realizacji budżetu.

§ 13.

Zobowiązuje się Zarząd Miasta do składania Radzie informacji z wykonania 12 uchwały - przy sprawozdaniach półrocznych i rocznych budżetu miasta za 1996 r.

§ 14.

Wykonanie uchwały zleca się Zarządowi Miasta.

§ 15.

Uchwała wchodzi w życie z dniem podjęcia i podlega ogłoszeniu na tablicy ogłoszeń w Urzędzie Miasta.

Ankieta

STRATEGIA ROZWOJU MIASTA

(Kierunki przeobrażeń i ważniejsze inwestycje Białej Podlaskiej do roku 2006)

1. Gospodarka. Przemysł.

2. Oświata. Nauka.

3. Komunikacja (układ komun., transp. itp.)

4. Gospodarka komunalna. Usługi.

5. Przyroda. Ochrona środowiska.

6. Życie kulturalne.

7. Sport. Rekreacja. Turystyka.

8. Bezpieczeństwo publiczne. Administracja.

Uwaga:

Do ankiety można dołączyć uwagi i propozycje rozszerzające ww. zakres ematyczny lub objętość wypowiedzi.

Warto wiedzieć

Urząd Miejski (godziny pracy: poniedziałek - piątek, godz. 7.30-15.30).

Przyjęcia interesantów: Prezydent lub wiceprezydent - wtorki: godz. 7.30-15.30. Przewodniczący lub wiceprzewodniczący Rady Miejskiej - wtorki: godz. 13.00-15.30.

"BIALCZANIN"

Redakcja miesięcznika samorządowego "Białczanin" zaprasza czytelników do współredagowania pisma. W szczególności prosimy o zgłaszanie informacji, opinii, uwag i propozycji usprawniających funkcjonowanie służb miejskich i ułatwiających życie w naszym mieście. Wszystkie ciekawsze wnioski i wypowiedzi postaramy się opublikować oraz przedłożyć Zarządowi Miasta.

Pisać należy na adres Słowa Podlasia - z dopiskiem "Białczanin".

Strategia dla miasta

Zarząd Miasta czując się odpowiedzialnym za dalszy rozwój Białej Podlaskiej, nie tylko w perspektywie najbliższych kilku lat, ale i w dalszej przyszłości, podjął decyzję o przygotowaniu programu o nazwie: „STRATEGIA ROZWOJU MIASTA BIAŁA PODLASKA DO ROKU 2006”. W programie tym powinny znaleźć się wszystkie dziedziny życia społeczno-gospodarczego, decydujące o poprawie warunków życia jego mieszkańców w perspektywie najbliższego dziesięciolecia. Opracowanie oraz przyjęcie „strategicznego” programu pozwoli na racjonalne, długofalowe rozwiązywanie tych problemów, które na obecnym etapie rozwoju miasta są najistotniejsze i najpilniejsze.

Zanim opracowany zostanie wstępny projekt programu, Zarząd Miasta pragnie zwrócić się do mieszkańców Białej Podlaskiej, członków Rady Miejskiej, pracowników Urzędu Miejskiego oraz instytucji podporządkowanych samorządowi o przygotowanie i zgłoszenie propozycji do ww. programu. Szczególnie pożądane byłyby wnioski dotyczące przedsięwzięć inwestycyjnych, zamierzeń kulturalno-oświatowych, doskonalenia usług komunalnych itp.

Dla ułatwienia i zachęcenia mieszkańców miasta do szerokiego udziału w przygotowaniu „Strategii dla Białej Podlaskiej” zamieszczamy na łamach „Białczanina” ankietę, którą należy wypełnić i złożyć (lub przesłać) w sekretariacie Urzędu Miasta (ul. Piłsudskiego 3) w terminie do 15 kwietnia br.

(zm)

HURTOWNIA SPRZĘTU AGD

Biała Podlaska ul. Północna 6, tel. 43 50 39

Neptun

Sp. z o.o.

**CENY
FABRYCZNE**

NOWO OTWARTA HURTOWNIA OFERUJE RÓWNIŻ KLIENTOM INDYWIDUALNYM ZA GOTÓWKĘ I NA RATY: * PRÁLKI * LODÓWKI * ZAMRAŻARKI * KUCHNIE GAZOWE I ELEKTRYCZNE * DROBNY SPRZĘT GOSPODARSTWA DOMOWEGO

* POLAR * WROZAMET * ZAMEX * ŚWIATOWIT * ZELMER * SIEMENS * BOSH * ELEKTROLUX * ZANUSSI * INDESIT * WHIRLPOOL * oraz wiele innych

Każdy Klient dokonujący zakupu w Naszej Firmie uczestniczy w losowaniu NAGRÓD

PUBLICZNE LOSOWANIE NAGRÓD W SIEDZIBIE FIRMY W KAŻDĄ PIERWSZĄ SOBOTĘ MIESIĄCA O GODZ. 12.00

Przyjdź, zobacz, porównaj z innymi. Na pewno się opłaci!

NA TERENIE MIASTA
TRANSPORT GRATIS!

**W DETALU
REWELACYJNIE
NISKIE CENY**

NAJLEPSZE PIWO

W NAJLEPSZEJ RESTAURACJI

ADRIA zaprasza na ŻYWIEC



Biała Podlaska, Pl. Wolności 11, tel. 43 37 41

I TY MOŻESZ SIĘ OGŁOSIĆ

w tygodniku **STOJA** Podlaska

31.03.1996
niedziela
handlowa

Bogaty wybór towarów

spożywczych i przemysłowych

święteczne ciasta

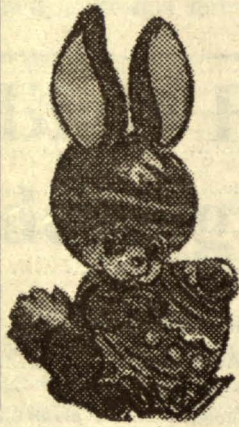
baby, mazurki

doskonałe pieczywo

w sieci handlowej



PSS w Białej Podlaskiej



Wesołych Świąt
Wielkanocnych
życzy
Opotem

ZAKUPIMY

TRANSFORMATORY ENERGETYCZNE

sprawne technicznie

Łódź, tel.: 74-06-09, 73-08-77,
86-58-70; fax: 74-06-09

GWARANTOWANA NA-
TYCHMIASTOWA PŁAT-
NOŚĆ PRZY ODBIORZE

PPUH "BEPEBE"

oferuje atrak-
cyjne zarobki
i stałą pracę
w zawodzie:

- murarz - tynkarz
- monter instalacji wod.-kan.

tel. 43-41-57
ul. Sidorska 59

Zakład Doskonalenia Zawodowego w Białej Podlaskiej

ORGANIZUJE KURSY:

- pedagogiczny dla instruktorów praktycznej nauki za-
wodu dla potrzeb zakładów pracy i rzemiosła - rozp.
28.03.1996 godz. 16⁰⁰ CRR ul. Moniuszki 20
- ochrona osób i mienia - rozp. 30.03.1996 r. godz. 9⁰⁰ w
ZDZ
- samochodowy kat. A+B+T - rozp. 27.03.1996 r. godz.
15³⁰ w ZDZ
- palacz c.o. na paliwo stałe, ciekłe i gazowe.
- spawanie gazowe i elektryczne
- podstawy księgowości - rozpoczęcie dn. 25.03.1996
godz. 15³⁰
- kroju i szycia
- obsługi komputerów PC
- przewóz materiałów niebezpiecznych
- kasjer walutowy
- wykładowców i instruktorów szkolenia kierowców
- minimum sanitarne
- kursy bhp i p/poż dla zakładów pracy, spółek, szkół itp.
- oraz inne zlecane i wolnego naboru według potrzeb.

Zapisy prowadzą i informacji udzielają Ośrodki:

ROKZ Biała Podlaska, ul. Miła 2, tel. 43-66-76 lub tel./fax 43-63-62
OKZ Radzyń Podlaski, ul. Gwardii 4, tel. 52-19-60
OKZ Parczew, ul. Nowa 35, tel. 54-37-68
OKZ Łosice, ul. Piłsudskiego 9, tel. 57-25-01
OKZ Międzyrzec Podlaski, ul. Lubelska 41, tel. 71-44-57

Polska Firma Handlowa

aktywnie działająca na rynku budownictwa

poszukuje mężczyzn do obsługi klientów z województwa białkopodlaskiego

wymagania: prawo jazdy, samochód, potrzeba odniesienia
sukcesu w wykonywanej pracy, telefon.

KONTAKT: LUBLIN (081) 77-15-00 w. 124, 128 (8⁰⁰ - 15⁰⁰)

NAJSKUTECZNIEJSZA REKLAMA

w najpoczytniejszym tygodniku w woj. białkopodlaskim



BIAŁA PODLASKA, ul. Warszawska 13, tel. (0-57) 43-50-66, 43-93-29 fax 43-80-67

Business Foundation



firma od pięciu lat specjalizująca się w informacji gospodarczej

zatrudni przedstawicieli handlowych

w województwie chełmskim
białkopodlaskim, zamojskim.

Wymagania:

- wykształcenie średnie
- łatwość nawiązywania kontaktów
- doświadczenie w sprzedaży bezpośredniej

Oferujemy:

- profesjonalne szkolenie
- pracę w zgranym zespole
- możliwość rozwoju i awansu
- wynagrodzenie prowizyjne

OFERTY Nr 3182 zawierające c.v. i list motywacyjny prosimy kierować:
Centralne Biuro Reklamy, 20-077 Lublin, Jasna 8

Zarząd Gminy w Rokitnie

21-504 Rokitno, tel. 16, telefax 40

ogłasza przetarg nieograniczony ofert na odgrzybianie budynku Szkoły Podstawowej w Cieleśnicy.

Termin realizacji zamówienia: od 1.06.1996 r. do 15.08.1996 r. Warunkiem udziału w postępowaniu o udzielenie zamówienia jest wniesienie wadium w wysokości 500 zł, w terminie do dnia 1996.04.16. do godz. 9.30, miejsce wniesienia wadium: kasa Gminnego Zespołu Ekonomiczno-Administracyjnego Szkół w Rokitnie.

Formularz zawierający specyfikację istotnych warunków zamówienia można odebrać osobiście lub za zaliczeniem pocztowym w Gminnym Zespole Ekonomiczno-Administracyjnym Szkół w Rokitnie, kod: 21-504, tel. 14.

Zamkniętą kopertę zawierającą ofertę należy złożyć w Gminnym Zespole Ekonomiczno-Administracyjnym Szkół w Rokitnie. Koperta powinna być oznaczona: adres zamawiającego z dopiskiem "oferta w sprawie przetargu nieograniczonego na odgrzybianie budynku Szkoły Podstawowej w Cieleśnicy".

Pracownikiem uprawnionym do kontaktów z oferentami jest Bożena Żuk.

Termin składania ofert upływa dnia 1996.04.12. o godz. 15.00. Otwarcie ofert nastąpi w siedzibie zamawiającego w dniu 1996.04.16. o godz. 11.00.

Wójt Gminy
Józef Mikołajczuk