

BIALCZANIN

Miesięcznik samorządowy



Ukazuje się
w ostatni
wtorek
miesiąca

Nr 8 (30)

sierpień 1997 r.

*** Panie prezydencie, jak Biała Podlaska i jej mieszkańcy wykorzystują daną siedem lat temu samorządową szansę?**

- W mieście brak jest żywych tradycji samorządowych, sięgających chociażby przelomu XIX i XX wieku, czego doświadczyły miasteczka zaboru austriackiego i pruskiego. Spuścizna zaboru rosyjskiego była znacznie uboższa. Okres międzywojenny był natomiast zbyt krótki, aby ukształtować silne podstawy samorządności lokalnej na Podlasiu. Lata powojenne, to długotrwały proces tępienia samodzielności społecznej w różnych ogniwach i na różnych szczeblach podziału terytorialnego kraju. Mimo tych niesprzyjających, historycznych uwarunkowań, uważam, że mieszkańcy Białej Podlaskiej zdali bardzo dobrze wstępny egzamin, otwierający drogę ku dalszemu doskonaleniu organizacyjnych, społecznych i gospodarczych struktur miejskiej gminy samorządowej. Muszę tutaj szczerze przyznać, że nie jest to wyłącznie sukces obecnej kadencji. Tak samo wysoko oceniam ludzi, którzy tworzyli podstawy samorządności u początku lat 90-tych, wnosząc niekwestionowany wkład w rozwój miasta. Jestem przekonany, że proces ten będzie kontynuowany w następnych latach. Jednym słowem, białczanie sprawdzili się.

*** Co należałoby uznać jako niekwestionowany sukces miasta?**

- Wielu ludzi, którzy wywodzą się z Białej Podlaskiej i przyjeżdżają tutaj obecnie tylko od czasu do czasu, twierdzi że "miasto jest nie do poznania". Podkreślają wysoką dynamikę zachodzących zmian i przeobrażeń. Są to oczywiście zmiany pozytywne. Uważam, że największym sukcesem miasta jest jego nowe, zmieniające się oblicze. Nie da się ukryć, że nastąpiła zdecydowana poprawa wyglądu śródmieścia, pomimo tego, że nadal jest tam jeszcze dużo do zrobienia. Coraz lepiej zagospodarowane i uporządkowane są wielorodzinne osiedla mieszkaniowe, powstają nowe zmodernizowane ciągi komunikacyjne pomiędzy główną częścią miasta, a dawną dzielnicą "Wola". W zmianie oblicza miasta na swój udział nie tylko samorząd. Duży wkład wnoszą również instytucje i zakłady pracy, a także coraz więcej właścicieli indywidualnych posesji. Po prostu, przybywa w Białej Podlaskiej ludzi, którzy pragną mieć w swoim otoczeniu porządek, krajobraz wypełniony drzewami, krzewami i fachowo utrzymanymi trawnikami oraz stającą po równych, estetycznych chodnikach z kostki brukowej. Przykładów tutaj jest wiele, jak chociażby firmy Pol-Kres i Rolimpex, czy otoczenie białskich kościołów. Dobre przykłady są bodźcem dla innych, co powinno być coraz bardziej widoczne w poszczególnych kwartałach, na ulicach, czy w zaułkach miasta.

*** Można jednak znaleźć jeszcze sporo miejsc, gdzie widoczny jest bałagan i nieporządek.**

- Przysięgam, że takich miejsc jeszcze trochę jest. Chciałbym, aby zniknęły one jak najszybciej. Podjęta w

czerwcu br. tzw. uchwała śmieciowa, pozwoli na bardziej skuteczną walkę z tymi niedomaganiem. Jestem przekonany, że większość mieszkańców miasta będzie w coraz szerszym zakresie dbać o swoje otoczenie. Na pozosta-

jają stabilnemu funkcjonowaniu samorządów. Coraz mniej "wolnych" środków w budżecie gminy i coraz większa zależność od dotacji państwowych, mogą doprowadzić do powrotu - znanego nam z przeszłości - systemu tzw.

szczebla podstawowego. Dlatego też państwo powinno obdarzyć samorządy większym zaufaniem i ... większymi kompetencjami.

*** Czy Biała Podlaska wykorzystuje w sposób odpowiedni swoją**

niedawno Dom Strażaka, gdzie - po przeprowadzeniu kapitalnego remontu - przewidziane jest umieszczenie Miejskiego Domu Kultury. Znajdzie się tam m.in. z prawdziwego zdarzenia sala teatralna. W Białej Podlaskiej odbywają się od kilka lat prestiżowe międzynarodowe imprezy kulturalne: Podlaski Jarmark Folkloru oraz Międzynarodowy Festiwal Piosenki "Małwy". Począwszy od września br., w wyniku podjęcia odpowiedniej uchwały przez Radę Miejską, zamierzamy organizować Dni Białej Podlaskiej. Będzie to doskonała okazja do przygotowania wielu imprez i przedsięwzięć promujących Białą, zakłady pracy i instytucje tutaj funkcjonujące, a także białczan, którzy wnieśli istotny wkład w rozwój gospodarczy i kulturowo-cywilizacyjny naszego miasta.

*** Dziękujemy za rozmowę.**

REDAKCJA "BIALCZANINA"

BUDOWANIE SAMORZĄDNOŚCI

ROZMOWA Z PREZYDENTEM BIAŁEJ PODLASKIEJ MACIEJEM KOSIKIEM

tych trzeba będzie to wymusić drogą administracyjną. W tych sprawach alternatywy nie ma, miasto musi być czyste! W dalszym ciągu podejmowane będą próby segregacji odpadów oraz odpowiedniej gospodarki nimi. Miasto stoi też przed wielkim zadaniem, budowy nowego wysypiska śmieci na obrzeżach miasta, pomiędzy wsiami

rad narodowych.

Mam nadzieję, że w wyniku najbliższych wyborów parlamentarnych proces ten zostanie najpierw zahamowany, a następnie odwrócony. Konieczny jest zdecydowany wzrost udziału samorządów lokalnych i regionalnych w finansach publicznych. Państwo musi oddać większą część posiadanych kompetencji swoim obywatelom, którzy przez kilka ostatnich lat nauczyli się racjonalnie żyć, pracować i gospodarować, a także rządzić.

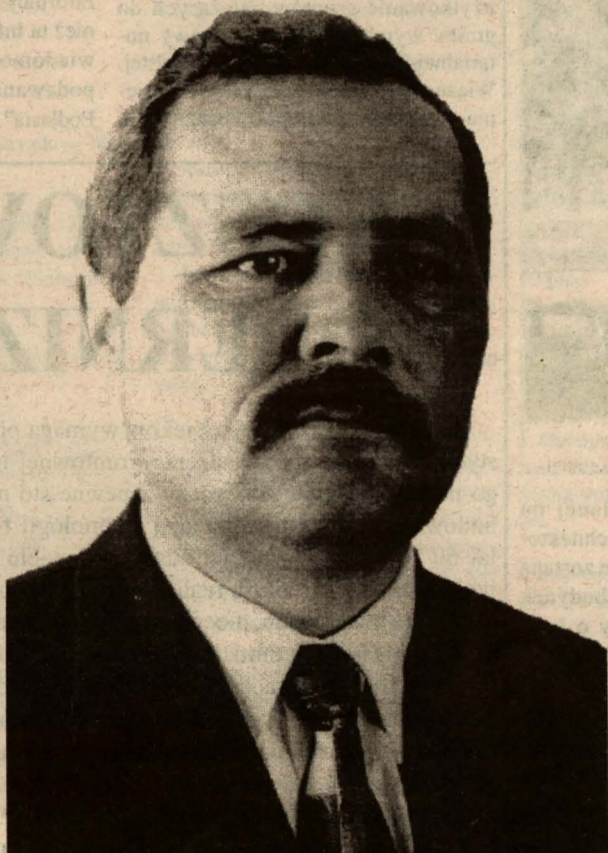
*** Jakie jest samopoczucie oświaty samorządowej? Czy kondycja szkół uległa w ostatnich latach jakiejś istotnej poprawie?**

- Od blisko dwóch lat szkoły podstawowe Białej Podlaskiej prowadzone są przez gminę samorządową, na co przeznaczonych jest około 40 proc. środków budżetowych. Oprócz tradycyjnej państwowej subwencji oświatowej, miasto wyklada rocznie dodatkową kwotę w wysokości ok. 10 mld st. zł, które przeznaczane są na inwestycje, remonty oraz inne bieżące wydatki oświatowe. Sytuacja szkół jest obecnie dużo lepsza niż wtedy, kiedy były w dyspozycji organów państwowych. Kontynuowana jest obecnie rozbudowa dwóch dużych szkół /nr 9 na os. Jagiellońskim - blok żywieniowy i boiska, nr 5 przy ul. Siderskiej - hala widowiskowo-sportowa/. W pozostałych prowadzone są prace adaptacyjne i modernizacyjne. W wielu szkołach zaktywizowane zostały zajęcia pozalekcyjne oraz rekreacyjno-sportowe, nie tylko dla uczniów tych szkół, ale również dla młodzieży mieszkającej w poszczególnych osiedlach. W wielu miejscach miasta rozmieszczone zostały urządzenia sportowe, z których licznie korzystają obecnie dzieci i młodzież.

Od września br. nastąpi zmniejszenie ilości uczniów w klasach szkolnych, co powinno sprzyjać doskonaleniu procesu kształcenia i wychowania dzieci. Zanim zostałem prezydentem miasta, kierowałem największą białką szkołą podstawową, stąd problematyka oświatowa nie jest mi obca. Z całą pewnością obecna sytuacja szkół jest dużo korzystniejsza, niż przed kilku laty. Nawet w prasie lokalnej, a także w ogólnopolskiej, trudno znaleźć obecnie jakieś poważniejsze artykuły krytyczne, które wskazywałyby na złą sytuację oświaty szczebla podstawowego. Największym mankamentem są, pozostające na bardzo niskim poziomie, płace nauczycieli. Kształtowane są one w oparciu o sztywne tabele, ustalone przez Ministerstwo Edukacji Narodowej. Jak z tego wynika, samorządowcy byli w stanie "przełknąć" nawet tak wielkie zadanie, jakim jest administrowanie oświatą narodową

szansę, jako główny środek kulturowo-cywilizacyjny w tej części Podlasia?

- Nie jest to jeszcze pełne wykorzystanie szans. Postęp jest jednak widoczny. W tym zakresie wkład instytucji państwowych i samorządowych jest ściśle ze sobą powiązany. Coraz wyraźniejszego charakteru nabiera "centrum kulturowe", zlokalizowane w poradziwilłowskim zespole pałacowo-obronnym. Gmina miejska zakupiła



Wiadomości ... z Placu Wolności

GAZYFIKACJA MŁODYCH

Zarząd Miasta przychylnie ustosunkował się do wniosku Społecznego Komitetu Gazyfikacji Osiedla Młodych w sprawie rozpoczęcia sieciowych robót gazyfikacyjnych. Obejmą one teren zabudowany domkami jednorodzinnymi pomiędzy ul. Orzechową, Kąpielową, Siderską i Dębową. Wykonanie tej inwestycji znacznie ograniczy emisję dwutlenku węgla w tej części miasta. Po ogłoszeniu przetargu, jeszcze w tym roku powinny zostać rozpoczęte prace gazyfikacyjne.

ULICA NARUTOWICZA

Trwają wykupy działek, przeznaczonych pod pas pieszo-jezdny modernizowanej ul. Narutowicza. Po rocznej przerwie, spowodowanej budową nowego mostu na ul. Łomaskiej, wiosną przyszłego roku prace te będą kontynuowane na odcinku pomiędzy ul. Reformacką i Aleją Tysiąclecia. Podejmowane są również czynności prawno-administracyjne, związane z pozyskaniem terenu pomiędzy Aleją Tysiąclecia i ul. Żelazną.

MOPS DLA POWODZIAN

Miejski Ośrodek Pomocy Społecznej wystąpił do Zarządu Miasta z wnioskiem o przekazanie na rzecz powodzian pięćdziesięciu kompletów pościeli oraz pięciuset ręczników. Wniosek został załatwiony pozytywnie.

DNI BIAŁEJ

Zarząd Miasta pozytywnie opiniował powołanie zespołu doradczego przy prezydencie miasta, którego zadaniem będzie wypracowanie koncepcji obchodów Dni Białej Podlaskiej. Oprócz przedstawicieli białskich instytucji kulturalno-oświatowych i sportowych, w skład zespołu zostaną również włączeni reprezentanci większych zakładów pracy oraz organizacji i stowarzyszeń regionalnych.

SPRZEDAŻ LOKALI

Zarząd Miasta podjął decyzję o sprzedaży na własność, w formie bezprzetargowej, lokali znajdujących się w wielorodzinnym budynku mieszkaniowym przy ul. Janowskiej 80. Wcześniej budynek ten był przejęty od zakładu TECHMARBOT.

ROZBUDOWA UL. KOŚCIELNEJ

Trwają prace przy odbudowie ulicy Kościelnej. Inwestycja ta realizowana jest przez Prywatne Przedsiębiorstwo Budownictwa Drogowego "TRE-DROM". W trakcie prac wystąpiła konieczność dodatkowych badań podłoża oraz przeprowadzenia pewnych korekt ulicy, co spowodowało zwiększenie zakresu robót. Pomimo dodatkowych zadań, inwestor nie stwierdził, aby nastąpiły opóźnienia w stosunku do założonego harmonogramu. Przebieg prac przy realizacji tej ulicy został oceniony pozytywnie.

dokończenie na str. 2

NIERUCHOMOŚCI GMINNE

Zasady sprzedaży lub oddawania w wieczyste użytkowanie nieruchomości stanowiących własność gminy /miasta/ normują odpowiednie przepisy o randze ustawy oraz wydane na ich podstawie akty wykonawcze. Pozostawiają one pewną swobodę organom samorządowym w ustalaniu tych reguł, przede wszystkim zaś stwarzają możliwość podejmowania decyzji: czy wyzbyć się własności, czy też nie. Decyzja ta pozostaje, w pełnym zakresie,

w gestii sprzedającego. Jeśli już jednak gmina /miasto/ zdecyduje się wyzbyć mienia, przy sprzedaży bądź oddawaniu gruntów w wieczyste użytkowanie, związana jest zasadami ustanowionymi przez siebie. Dotyczy to zwłaszcza sprzedaży mieszkań, gdyż Rada Miejska /Gminy/ w odniesieniu do domów stanowiących jej własność, ma prawo określać kryteria przeznaczenia do sprzedaży lokali w tych domach. Może nawet wyłączyć ze sprzedaży

niektóre lokale. Gminy mogą sprzedawać poszczególnym obywatelom i osobom prawnym /spółki, przedsiębiorstwa, fundacji itp./, a także oddawać w wieczyste użytkowanie, w użytkowanie, w dzierżawę i najem oraz na krótki czas użycza. Oddanie nieruchomości w tzw. zarząd może nastąpić tylko na rzecz jednostek organizacyjnych nie mających osobowości prawnej - z reguły państwowych /szkoły, szpitale itp./.

Podstawową zasadą przy sprzedaży gruntów o oddawaniu ich w wieczyste użytkowanie jest przetarg, gwarantujący uzyskanie możliwie najwyższej ceny. Od reguły tej są pewne wyjątki. Praktycznie rzecz biorąc, na przetargu sprzedaje się lub oddaje w wieczyste użytkowanie grunty niezabudowane, a budynki, urządzenia oraz lokale /m.in. mieszkalne/ tylko wówczas, gdy są one wolne. Tak więc przetargi nie dotyczą:

* mieszkań i domów zajętych przez najemców lub dzierżawców, które mogą być sprzedane tylko dla nich

* gruntów sprzedawanych z przeznaczeniem na działalność charytatywną, opiekuńczą, leczniczą, oświatową, wychowawczą oraz sportowoturystyczną, z wyłączeniem działalności zarobkowej

* gruntów sprzedawanych na własność ich dotychczasowemu użytkownikowi wieczystemu

* część gruntów, które nie mogą być sprzedane lub oddane w użytkowanie wieczyste jako odrębna działka budowlana, a które w razie oddania właścicielom lub użytkownikom wieczystym przyległych posesji, mogą poprawić ich warunki zagospodarowania.

Sprzedaż lub oddanie w wieczyste użytkowanie gruntów należących do gminy wymaga zawarcia umowy notarialnej i wpisu do księgi wieczystej. Wiąże się to z koniecznością poniesienia pewnych opłat. Obowiązują tutaj

jednak niższe, ulgowe stawki.

Jeżeli transakcja dotyczy gruntu zabudowanego, może on być oddany w wieczyste użytkowanie, natomiast położone na nim budynki, budowle, czy inne urządzenia sprzedaje się na własność. Lokale /mieszkania/ w domach należących do gminy sprzedaje się lub oddaje w wieczyste użytkowanie wraz z ułamkową częścią gruntu.

Jeśli gmina podejmie decyzję o sprzedaży nieruchomości, musi to być podane do publicznej wiadomości. Wykaz sprzedawanych nieruchomości jest w każdym przypadku wywieszony przez sześć tygodni w Urzędzie Miasta /ul. Piłsudskiego/. Odpowiednie uchwały Rady Miejskiej i Zarządu Miasta są również publikowane w samorządowym miesięczniku "Białczanin". Najemcy i dzierżawcy mieszkań oraz lokali użytkowych muszą być osobno zawiadomieni na piśmie o sprzedaży i przysługującym im pierwszeństwie w nabyciu zajmowanego lokum. W wykazie nieruchomości podaje się m.in. ich powierzchnię, przeznaczenie w planie zagospodarowania przestrzennego /np. budownictwo jednorodzinne, usługi/, cenę, wysokość opłat, a gdy chodzi o działki nie zabudowane - terminy rozpoczęcia i zakończenia budowy.

Dopiero po upływie sześciu tygodni, przez który to okres wykaz musi być wywieszony w siedzibie Zarządu Miasta /Urząd Miasta/, sprzedający informuje o ogłoszeniu przetargu. Również ta informacja musi być podana do wiadomości publicznej i zazwyczaj podawana jest w tygodniku "Słowo Podlasia". /z/

Pod "młotek"

W dniu 26 czerwca b.r., na kolejnej sesji Rady Miejskiej, podjętych zostało kilka decyzji o zbyciu mienia, stanowiącego własność Gminy Miejskiej Białka Podlaska.

Na podstawie uchwały nr IV/26/97 możliwa będzie sprzedaż dwukondygnacyjnego, murowanego budynku mieszkalno-usługowego, znajdującego

się przy ul. Brzeskiej 17. Położenie budynku jest bardzo korzystne: centrum miasta, przy pasażu handlowym. Wybudowany on został w 1914 roku, na działce o powierzchni 513 mkw.



się przy ul. Brzeskiej 17. Położenie budynku jest bardzo korzystne: centrum miasta, przy pasażu handlowym. Wybudowany on został w 1914 roku, na działce o powierzchni 513 mkw. Spore znaczenie dla poprawy wyglądu części ul. Janowskiej może mieć uchwała nr IV/25/97. Na jej podstawie Zarząd Miasta może podjąć działania zmierzające do sprzedaży partowego ciągu budynków, zlokalizowanych pomiędzy Placem Wolności, a ul. Pocztową. Są one w dość złym stanie technicznym: stropy drewniane, dach kryty papą i eternitem, brak podpiwniczenia. Obecnie mieszczą się w tych budynkach sklepy: AGD "Femina", HIT "Eksport" oraz SARIS. Ze względu na bardzo wysokie zużycie techniczne tych obiektów, wymagany jest niezwłoczny remont kapitalny. Należy tutaj dodać, że ciąg budynków ujęty jest w rejestrze zabyt-

nej infrastruktury budowlanej na nową. W nowej koncepcji architektonicznej małe salki sprzedażne zostaną zastąpione dużymi, a cały budynek będzie zapewne podniesiony o jeszcze jedną kondygnację i - być może - strych użytkowy.

Zarząd Miasta zainteresowany jest solidnymi inwestorami, którzy po zakupie nieruchomości doprowadzą wyżej wymienione kamienice do odpowiedniego wyglądu i stanu technicznego. Powyższe decyzje Rady Miejskiej sprzyjają porządkowaniu spraw w zakresie gospodarki lokalowej oraz podnoszeniu wyglądu estetycznego centrum Białej Podlaskiej. /mig/

skiej Białka Podlaska. W oparciu o uchwałę nr IV/24/97 Zarząd Miasta może przystąpić do sprzedaży sześciu niezabudowanych nieruchomości oznaczonych numerami 397/1,398/2,400/2,387/8 i 387/10, położonych przy drodze międzynarodowej E-30 oraz przy ul. Północnej. Łącznie, działki te zajmują powierzchnię ponad 5,5 ha. Zgodnie z planem zagospodarowania przestrzennego, teren ten może być przeznaczony pod usługi, komunikację, hurtownie itp. Niektórzy działacze samorządowi twierdzą, że ożywczy byłoby dla miasta powstanie w tym rejonie supermarketu. A może białscy handlowcy połączyliby swoje siły i fundusze, tworząc tego rodzaju "kombinat" handlowy: leżący przy szlaku komunikacyjnym o europejskim znaczeniu, do tego tak blisko granicy? Czyż trzeba czekać, aż pojawi się jakaś firma francuska, włoska czy niemiecka?

nego budynku jest bardzo korzystne: centrum miasta, przy pasażu handlowym. Wybudowany on został w 1914 roku, na działce o powierzchni 513 mkw.

Spore znaczenie dla poprawy wyglądu części ul. Janowskiej może mieć uchwała nr IV/25/97. Na jej podstawie Zarząd Miasta może podjąć działania zmierzające do sprzedaży partowego ciągu budynków, zlokalizowanych pomiędzy Placem Wolności, a ul. Pocztową. Są one w dość złym stanie technicznym: stropy drewniane, dach kryty papą i eternitem, brak podpiwniczenia. Obecnie mieszczą się w tych budynkach sklepy: AGD "Femina", HIT "Eksport" oraz SARIS. Ze względu na bardzo wysokie zużycie techniczne tych obiektów, wymagany jest niezwłoczny remont kapitalny. Należy tutaj dodać, że ciąg budynków ujęty jest w rejestrze zabyt-

/mig/

/z/

KOSZTOWNA MODERNIZACJA

Białka oczyszczalnia ścieków wymaga poważnych nakładów inwestycyjnych na przeprowadzenie gruntownej modernizacji. Koszt takiego przedsięwzięcia przekroczy zapewne sto miliardów st. złotych. Wybudowana według przestarzałej technologii fermentacyjnej z przełomu lat 60/70 - tych, wyraźnie odstaje od wielu nowoczesnych obiektów, jakie pojawiły się lub są realizowane w Polsce w ostatnich latach.

Z tego też powodu, mocno odczuwalne są na osiedlu Młodych, szczególnie w okresie letnim, zapachy dochodzące z tego obiektu. Białskie Wodociągi i Kanalizacja /Wod-Kan/ próbują ograniczyć to zjawisko poprzez tworzenie ekologicznego pasa izolacyjnego. W promieniu 50 metrów od oczyszczalni, za kilka lat, powinien już być widoczny gęsty pas zieleni.

Trwają też przygotowania do rozpoczęcia prac modernizacyjnych w tym zakładzie. Podstawowym celem tych zamierzeń będzie doprowadzenie do całkowitej hermetyzacji /izolacji od otoczenia/ procesu oczyszczania ścieków. Z informacji uzyskanych w "Wod-Kan" wynika, że pierwsze prace rozpoczną się w 1998 roku. Obecnie przygotowywane są projekty techniczne pod realizację poszczególnych etapów. /z/

c. d. Wiadomości ... z Placu Wolności

WYSYPISKO PILNIE POTRZEBNE

Po uzyskaniu pozwolenia na budowę i wykupieniu terenów w pasie drogi dojazdowej, możliwe będzie w roku bieżącym rozpoczęcie budowy zasilania energetycznego dla terenu wysypiska oraz utwardzenie drogi. Jednocześnie prowadzone są rozmowy z przedstawicielami francuskiej firmy "SATER", dotyczące ewentualnej możliwości sfinansowania tego przedsięwzięcia oraz późniejszej eksploatacji odpadów komunalnych.

INWESTYCJA SOCJALNA

Jesienią 1996 r. rozpoczęta została budowa trzy kondygnacyjnego budynku socjalnego przy ul. Sidorskiej. Przeznaczony on będzie dla 51 rodzin. Wykonawcą tej inwestycji jest Przedsiębiorstwo Budowlano-Produkcyjne "ZIB", które realizuje to zadanie w bardzo szybkim tempie. Do końca czerwca wykonano stan surowy, doprowadzono wodę oraz zainstalowano kanalizację sanitarną. Na przełomie obecnego i przyszłego roku powinno nastąpić zasiedlenie obiektu.

BIALCZANIE JEŹDŹĄ

Według stanu na dzień 30 czerwca br. w Białej Podlaskiej zarejestrowanych było 26.701 samochodów osobowych (przy około 56.000 mieszkańcach). Ponadto: 1039 motorowerów, 1647 motocykli, 1980 samochodów ciężarowych, 43 autobusy oraz 671 ciągników. Powyższe dane statystyczne wyraźnie wskazują, że spadek ilości przewozów pasażerskich w autobusach Miejskich Zakładów Komunikacyjnych, co zostało zaobserwowane w I półroczu, spowodowany jest wzrostem zamożności mieszkańców naszego miasta. (z)

URZĄD MIEJSKI

Godziny pracy:
poniedziałek-piątek,
godz. 7.30-15.30

Przyjęcia interesantów:

• Prezydent lub wiceprezydent - wtorki:
godz. 7.30-15.30

• Przewodniczący lub wiceprzewodniczący
Rady Miejskiej - wtorki:
godz. 13.00-15.30.

Chaffoteaux
et Maury



JUNKERS

**PIECE
GAZOWE**

Terebelska 16, 342 27 68

Norwida 2, 342 05 12

"STYRBIAL" S.C.
PRODUCENT STYROPIANU

1 m³ M-15 80 zł

1 m³ M-20 105 zł

1 m³ M-30 133 zł

DOWÓZ KAŻDEJ ILOŚCI

tel. 343-74-06

345 70 70

345 70 71

OBWIESZCZENIE

ZARZĄDU GMINY W BIAŁEJ PODLASKIEJ

Stosownie do art. 18 ust. 2 pkt 1 ustawy z dnia 7 lipca 1994 roku o zagospodarowaniu przestrzennym (Dz.U.Nr 89, poz. 415) oraz uchwały Rady Gminy w Białej Podlaskiej Nr XXXVII/212/97 z dnia 14 sierpnia 1997 roku zawiadamiam o przystąpieniu do sporządzenia zmian w planie zagospodarowania przestrzennego gminy Biała Podlaska, obejmującego obszar gminy Biała Podlaska. Przedmiotem planu jest regulacja zabudowy zagrodowej, mieszkaniowej jednorodzinnej, usług i gminnej sieci drogowej. Zainteresowani mogą zgłaszać wnioski do wyżej wymienionego planu. Wnioski na piśmie należy składać w Urzędzie Gminy w Białej Podlaskiej, ul. Prosta 31 w terminie do 22 września 1997 roku. Wniosek powinien zawierać nazwisko, imię, nazwę i adres wnioskodawcy, przedmiot wniosku oraz oznaczenie nieruchomości, której dotyczy.

**ROWERY
GÓRSKIE**

NISKIE CENY

Biała Podlaska
ul. Francuska 91 c
tel. 342 00 39

**REJONOWY URZĄD
POCZTY**

w Białej Podlaskiej
Plac Wolności 9

zatrudni
**inspektora nadzoru
remontowo-budowlanego**

wymagania:

- wykształcenie minimum średnie,
- uprawnienia budowlane,
- 5 lat pracy na stanowisku inspektora

informacji udziela Sekcja Kadr,
tel. 343-41-55

SŁOWA
PODLASKA
to się czyta!

**CEGIELNIA
CHOTYŁÓW**

posiada w sprzedaży
bardzo dobrej jakości cegłę
paloną kl. 100, glazurę w
sprzedaży hurtowej w
cenach od 12,00 zł do
15,00 zł za m² i terakotę w
cenach konkurencyjnych.

Woj. białkopodlaskie, tel. 377-82-25

Białskie Fabryki
Mebli S.A.

**biał
lam**

LETNIA PROMOCJA!

10% bonifikaty

NA PARKIET BUKOWY I BRZozOWY

TYLKO do 31.08.'97

Salon Firmowy ul. Sidorska 83
21-500 Biała Podlaska

ZAPRASZAMY

TEL 342 30 01 WEW. 215

**UWAGA UŻYTKOWNICY
KOTŁOWNI OLEJOWO - GAZOWYCH !**

Do 15 września

P.U.H. „ELPOM” Sp. z o.o.

ul. Sidorska 117, Biała Podlaska

tel./fax 342-47-74 dokonuje przeglądów

przedsezonowych oraz uruchomień

kotłowni olejowych i gazowych

z palnikami nadmuchowymi udzielając

20 % RABATU.

Z A P R A S Z A M Y

OGŁOSZENIE

Zarząd Gminy w Huszlewie
ogłasza przetarg nieograniczony na wykonanie remontu
drogi gminnej nr 1097 we wsi Huszlew
w formie wykonania nasypu na odcinku 340 mb.

Termin realizacji zamówienia od dnia 1997.09.29 do dnia 1997.10.10.
Składanie ofert do dnia 1997.09.08 do godz. 15.00 w siedzibie zamawiającego.
Otwarcie ofert nastąpi w dniu 1997.09.09 o godz. 10.00.
Wadium w wysokości 300 zł należy wpłacić w dniu 1997.09.08 do godz.
15.00 w kasie Urzędu Gminy.



„PIĘKNI I PRZEKŁĘCI”

powieść FRANCISA SCOTTA FITZGERALDA

41 odcinków w wykonaniu ANNY POLONY

codziennie 15.10 oprócz niedziel

R D C

Radio dla Ciebie