

BIALCZANIN

Miesięcznik samorządowy



Ukazuje się
w ostatni
wtorek
miesiąca

Nr 5 (40)

maj 1998 r.

Działalność przedsiębiorstw wodociągów i kanalizacji, świadczących usługi o charakterze infrastruktury, zaspokaja podstawowe i powszechne potrzeby ludności, a także odpowiednio zapotrzebowanie podmiotów zbiorowych (instytucji, zakładów pracy, organizacji). Podstawowym dobrem, jakie serwują tego rodzaju przedsiębiorstwa jest woda, której roli i znaczenia nikt nie może zakwestionować. To właśnie woda i rozpuszczone w niej składniki nieorganiczne przepływają ustawicznie przez organizm człowieka. Dostarczane przez wymienione zakłady "dobro" warunkuje więc - w decydującym stopniu - o jakości życia mieszkańców.

Druga, równie istotna rola, to odbieranie i usuwanie ścieków. Człowiek jest "twórcą" różnego rodzaju produktów, powstałych w procesie przetwarzania, których oddziaływanie na środowisko przyrodnicze jest szkodliwe. Konieczna jest więc zorganizowana forma ich usuwania i unieszkodliwiania.

Wymienione funkcje przedsiębiorstw wodno-kanalizacyjnych mają podstawowy charakter i wiążą się bezpośrednio z codzienną, bieżącą eksploatacją istniejącej infrastruktury komunalnej.

Znaczenie firm, zwłaszcza w większych miastach, znacznie wykracza poza realizację podstawowych zadań w sferze usług. Tak jest również w Białej Podlaskiej. "Bialskie Wodociągi i Kanalizacja", oprócz dostarczania mieszkańcom miasta wody oraz odprowadzania ścieków, są także wielkim inwestorem. Znaczne opóźnienia w infrastrukturze komunalnej, jakie wyniosła Biała Podlaska z przeszłości, są obecnie w dosyć szybkim tempie nadrabiane. Może nie zawsze widoczne są zewnętrzne efekty rozwoju Białej Podlaskiej (w ulicach, infrastrukturze budowlanej), należy jednak zapewnić białczan, że pod ziemią miasto rozwija się bardzo szybko.

Tworzone są nowoczesne sieci komunalne, które za kilka lat powinny pokryć całe miasto. A trzeba przyznać, że nie są to tanie przedsięwzięcia. Wielkie "rycie" jest kosztowne. Ponadto Biała Podlaska zaliczana jest do takich miast, w których wydatki na te cele muszą być znacznie wyższe niż w innych. Wynika to z istniejącego układu urbanistycznego, którego podstawowymi cechami są: stosunkowo duża powierzchnia miasta, szeroki pas zieleni w dolinie Krzny, niska i rozproszona zabudowa, spora ilość niezagospodarowanych terenów pomiędzy nowymi osiedlami mieszkaniowymi a śródmieściem. Wszystkie te elementy znacznie

podrażają realizację zadań związanych z rozbudową lub przebudową infrastruktury komunalnej.

Pomijając jednak koszty, "Bialskie Wodociągi i Kanalizacja" są firmą, która w szerokim zakresie napędza rozwój gospodarczy miasta. Zadania inwestycyjne zlecane są miejscowym przedsiębiorstwom budowlanym, które dzięki temu mogą rozwijać się, ograniczając tym samym bezrobocie. W br., dla przykładu, szereg zleceń dostały takie firmy jak: BEPEBE, "KRAN-BUD", "ZIB", "BUDOMEX", "ATEST".

Inwestycje "Wod - Kanu"

Na fali

cyjne zlecane są miejscowym przedsiębiorstwom budowlanym, które dzięki temu mogą rozwijać się, ograniczając tym samym bezrobocie. W br., dla przykładu, szereg zleceń dostały takie firmy jak: BEPEBE, "KRAN-BUD", "ZIB", "BUDOMEX", "ATEST".

Otóż, Rada Miejska tym razem ze znacznym wyprzedzeniem określiła zadania inwestycyjne, które zamierza realizować w 1998 roku. Wcześniej też został uchwalony tegoroczny budżet miasta (styczeń). Miało to bardzo istotne znaczenie, gdyż większość zadań in-

westycyjnych realizowanych przez "Wod-Kan" ma charakter prac zleconych przez samorząd miejski.

SIECI OSIEDLOWE

Na mapach spółki "Wod-Kan" gęściej sieć linii wodociągowo-kanaliza-

infrastrukturę komunalną w osiedlu "Żwirki i Wigury". Budowane tam będą: kanał ściekowy w ul. ul. Podleśna-Fornalska, wodociąg i kan. ściekowy w ul. ul. Łomaska- Górna, wodociąg w ul. Długiej, kanał ściekowy w ul. Morelowej, kanał ściekowy w ul. Długiej oraz wodociąg w ul. ul. Podleśna - Fornalska.

Nieco mniejsza kwota (600 tys. zł) będzie wydatkowana na kanały ściekowe w rejonie ul. Sławacińskiej. Gros środków pochłonie budowa kanału tłoczego w ul. ul. Podłączna-Żurawia oraz kanału ściekowego w ul. ul. Kleberga-Żurawia. Inwestycje te zakończą podstawowy etap budowy sieci kanalizacyjnej w tym rejonie. W dalszej kolejności będą mogły podłączyć się kolejne uliczki, a w perspektywie kilkuletniej możliwe też będzie podłączenie do kanału Sławacinka Starego i

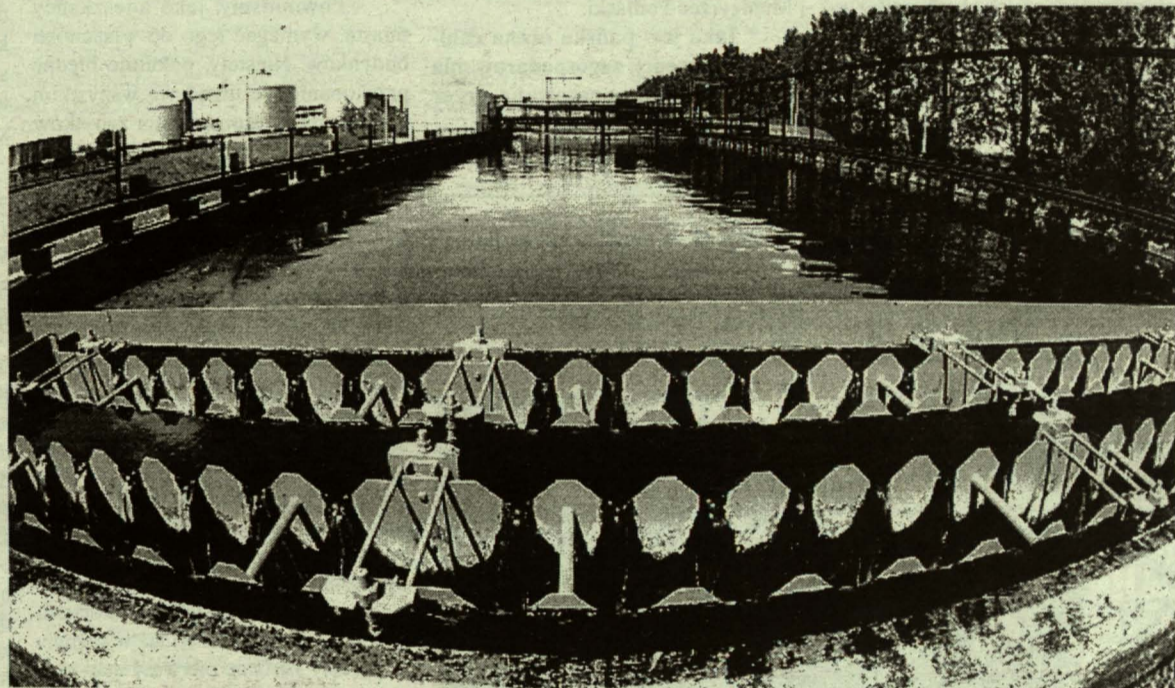
zostanie przecisk kanału sanitarnego pod torami kolejowymi. Przy ewentualnym włączeniu się mieszkańców os. "Pieńki-Grzybowa" do czynów inwestycyjnych, osiedle to mogłoby uzyskać w bardzo szybkim tempie pełną infrastrukturę komunalną. Pozostałe inwestycje, związane z budową sieci, nie mają już charakteru kompleksowego. Należałoby wśród nich m.in. wymienić: kanał ściekowy w ul. Unitów Podlaskich, kanały deszczowe w ul. ul. Podleśnej, 34 pp i Stacyjnej oraz kanał ściekowy i wodociąg w ul. Sienkiewicza.

OCZYSZCZALNIA W KĄPIELOWEJ

Budowa tej oczyszczalni planowana była już w poprzednich latach, lecz trudności związane z pozyskaniem terenu pod budowę spowodowały opóźnienie w realizacji przedsięwzięcia. A Krzna w tym rejonie, szczególnie w ostatnim okresie, zaczęła mienić się całą paletą barw. Okazuje się bowiem, że spływają tutaj nie tylko wody deszczowe z ul. Sidorskiej, os. "Na Skarpie" i os. "Młodych", ale również oleje i smary z istniejących w tym rejonie zakładów pracy (prawdopodobnie transportowych). Jak dotychczas, inspektorom ochrony środowiska nie udało się ustalić, kto tak beztropko zaruwa rzekę. Jak zidentyfikować beztropkie firmy? Czy rzeczywiście przekracza to możliwości istniejących służb Inspektoratu Ochrony Środowiska? Pomijając jednak truciele, również ścieki opadowe wprowadzane w tym rejonie do Krzny nie spełniają obowiązujących wymogów. Dlatego zbudowanie oczyszczalni jest niezbędne i - dzięki Bogu - będzie to zrealizowane w bieżącym roku. Zadanie to, podobnie jak poprzednie, będzie wykonywała spółka "Wod-Kan", jako zadanie zlecone przez samorząd miejski.

Koncepcję programową głównych ciągów sieciowych w tym rejonie opracowało Przedsiębiorstwo Inicjatyw Gospodarczych "Atest", zaś bezpośrednim wykonawcą oczyszczalni będzie firma "Budomex". Wybudowana zlewnia przyjmie wody deszczowe z powierzchni zajmującej około 75,0 ha. Do oczyszczania ścieków deszczowych zastosowane zostanie specjalne urządzenie (separator), które jest w stanie przepuścić do 1600 dm sześć./s. W separatorze nastąpi oddzielenie związków ropopochodnych oraz szlamu i piasku z przepływających ścieków deszczowych. Wydzielone nieczystości będą usuwane przy użyciu wozów asenizacyjnych.

dokończenie na str. 2



Wszystko wskazuje na to, że realizacja tegorocznych zadań przebiega w bardzo dobrym tempie. Jak stwierdził prezes spółki "Wod-Kan" Zygmunt Król, "na koniec I kwartału zostało zrealizowanych 1/3 wszystkich zadań inwestycyjnych". W maju zakończone zostały wszystkie procedury przetargowe na wyłonienie wykonawców. W okresie letnim nastąpi intensyfikacja prac budowlanych. Z całą pewnością, nawet wcześniejsza zima nikogo tutaj nie zaskoczy. O zdecydowanym przyspieszeniu procesów inwestycyjnych zdecydowały dwa czynniki: stosunkowo łagodna miniona zima oraz sprawniejsze niż w poprzednich latach działanie Rady Miejskiej.

cyjnej, pokrywającej się z przebiegiem ulic Białej Podlaskiej. Z każdym rokiem ubywa białych plam w poszczególnych częściach miasta. W br. ubytek ten będzie również znaczny. W wyniku zorganizowania przez mieszkańców kilku dużych osiedli społecznych komitetów budowy infrastruktury komunalnej, samorząd został niejako "zmuszony" do wsparcia tych inicjatyw miejskimi środkami budżetowymi. Skutkiem tego, Rada Miejska przeznaczyła na te zadania aż 2.410.000,- zł. Spółka "Wod-Kan" ma obecnie zadanie "przetworzenia" tej kwoty w konkretną infrastrukturę sieciową. Cóż zatem będzie zrealizowane w br.?

Najwięcej środków finansowych (700 tys. zł) zostanie skierowanych na

Nowego. Niezbędna będzie wówczas budowa dodatkowej przepompowni ścieków pomiędzy miastem a Sławacinkiem.

Trzysta tys. zł przeznaczonych zostanie na rozbudowę sieci komunalnej w os. "Słoneczne Wzgórze". Trzy podstawowe zadania w tym rejonie, to: wodociąg w rejonie ul. Wolskiej i ul. Koncertowej oraz kanał ściekowy w ul. Kolychawa. Według przybliżonych ocen, 1/4 tego osiedla będzie już w tym roku posiadała wodociąg.

Główne nitki sieciowe powoli zbliżają się do osiedla "Pieńki-Grzybowa". W ul. Grzybowej kontynuowana jest budowa wodociągu, natomiast w rejonie Drogi Wojskowej wykonany

podejmie działania zmierzające do zbycia wytwórni w trybie przetargowym.

WĘDRUJĄCY "VINPOL"

9 kwietnia br. Zarząd Miasta rozpatrzył wniosek "Vinpolu", dotyczący utrzymania pozwolenia na sprzedaż napojów alkoholowych w sklepie przy ul. Prostej 40. Jednymyślnie podtrzymana została wcześniejsza decyzja o cofnięciu zgody na sprzedaż trunków w tym miejscu. Sprawa będzie ponownie rozpatrzona, po zaproponowaniu przez firmę "Vinpol" innej lokalizacji sklepu (prawdopodobnie będzie on znajdował się przy ul. Kolejowej).

KONKURSY W SZKOŁACH

Zgodnie z obowiązującymi przepisami, dotyczącymi kadencyjności pracy na stanowiskach dyrektorów szkół podstawowych, Zarząd Miasta podjął

decyzję o przeprowadzeniu konkursów na to stanowisko w szkołach Podstawowych nr 4 (ul. Moniuszki) i nr 9 (os. Jagiellońskie). W komisji konkursowej znajdują się przedstawiciele samorządu miejskiego, Kuratorium Oświaty, związków zawodowych oraz Rady Rodziców.

BUDOWA ULIC

Na początku maja powołana została w Urzędzie Miasta komisja przetargowa na budowę ul. Rewkowicza oraz przebudowę ul. Budkiewicza. Realizacja tych inwestycji będzie prowadzona w okresie letnim. Ulica Budkiewicza, po wcześniejszej modernizacji oświetlenia, otrzyma obecnie estetyczne chodniki z kostki brukowej.

SCHRONISKO

Trwają prace przygotowawcze do

budowy schroniska dla zwierząt przy ul. Olszowej. W maju ogłoszony został przetarg na wykonanie ogrodzenia terenu.

KOMU STOŁÓWKĘ?

Od kilku miesięcy podejmowane są w Urzędzie Miasta intensywne poszukiwania rezerw budżetowych w oświacie. Przy stałym zmniejszaniu się ilości dzieci w szkołach, a tym samym również proporcjonalnej redukcji subwencji oświatowej, nie mogą w szkołach, w takim tempie jak dotychczas, rosnąć wydatki. Ostatnio podjęta została decyzja, aby nowy blok żywieniowy przy Szkole Podstawowej nr 9 (os. "Jagiellońskie") został wynajęty w drodze przetargu publicznego. Być może podobne działania zostaną wkrótce podjęte w następnych szkołach. (z)

WIADOMOŚCI z Placu Wolności

POMNIK DLA MIASTA

Zarząd Miasta przychylnie ustosunkował się do propozycji parafii pod wezwaniem Chrystusa Miłosiernego (os. "Młodych") w sprawie wniesienia w mieście pomnika symbolizującego 2000-lecie narodzin Chrystusa. Członkowie zarządu wskazywali podczas dyskusji na potrzebę wniesienia obiektu o wysokich walorach estetycznych i artystycznych, co wiązałoby się z przygotowaniem projektu - lub projektów - przez uznanych i cenionych

rzeźbiarzy. Otwarta również zostaje sprawa, gdzie należałoby pomnik umiejscowić. Zarząd Miasta zdecydował, aby podjąć działania, przy udziale wnioskodawcy, zmierzające do znalezienia odpowiedniego miejsca na ten cel.

"PIEKIEŁKO" NA SPRZEDAŻ

Zarząd Miasta postanowił wystąpić do wojewody białkopodlaskiego z propozycją nabycia za cenę wywoławczą Wytwórni Mas Bitumicznych w Sielczuku. W przypadku nie nabycia tej nieruchomości przez wojewodę, zarząd

*** Co cennego z przeszłości pozostało w Białej Podlaskiej?**

- Cafe stare miasto w dawnym układzie urbanistycznym i działkach parcelacyjnych, powstałe jeszcze w XV wieku. Nie jest ono najszcześliwiej wypełnione interesującą architekturą, ale XIX-wieczna zabudowa przyryn-

przez radnych i władze miasta. Wcześniej centrum przenoszone było na ul. Łukaszyńską i Terebelską. Ostatnimi laty, sprawa renowacji śródmieścia wreszcie drgnęła.

*** Co z obecnej substancji należałoby pozostawić, a co wyburzyć?**

- Bezwzględnie część dawnych

stratu, wzniesionego w 1842 roku. Błędem natomiast jest wypieranie lepszego materiału gorszym np. kostkę granitową zastępuje się betonową. Opowiadam się za koncepcją perspektywiczną, szeroką i otwartą. Inaczej mówiąc, restaurować powoli, ale solidnie i pięknie. Niektóre miasta wyprzedziły

ona jednak stuprocentową realizację, a już widać duże odstępstwa od zakładanych projektów. Wokół rynku pojawiło się zbyt dużo cementu. Teraz trzeba ratować przed zakusami zmian główną płytę rynku, bo są już takie próby.

*** Czy udział prywatnych właścicieli kamienic mógłby być wyższy w**

dzi natychmiastowy sprzeciw. Należałoby wyraźnie zmienić negatywny gust niektórych osób. Do białej gorączki doprowadza mnie wygląd reklam przy ul. Brzeskiej. Zachęcam gorąco białskich inwestorów do odwiedzin Torunia czy Głogowa, gdzie z szacunkiem podchodzi się do własnych budynków. Zauważyłem, że od dwóch lat mieszkańcy chcą mieć ładniejsze miasto. Zaczynają doceniać dobrą architekturę, ale nie są jeszcze w stanie ją bronić. W moim przekonaniu, każdy nowy projekt architektoniczny powinien podlegać ocenie estetycznej, aby ustrzec go przed tandetą.

*** Wielu ludziom marzy się, by Biała Podlaska była kiedyś ładnym miastem. Od czego to zależy?**

- Działania okresu międzywojennego dowodzą, że Biała może być ładna. Wtedy mieszkańcy chcieli mieć ładne miasto. Jestem przekonany, że i teraz wszystko zależy od ludzi. Muszą oni bardziej uzewnętrznić marzenia. Z całą pewnością długo będzie trwało porządkowanie miasta. Władze Siedlec wydają rocznie około 4 mld st. złotych po to, by wiedzieć, jak może wyglądać miasto w przyszłości. U nas na koncepcję urbanistyczną nie wydaje się ani złotych. To wyraźny sygnał, że myślenie w perspektywie 20-30 lat jest w Białej Podlaskiej nieczytelne. Górę biorą interesy proste, przyziemne. Pamiętajmy, że zbudowane były szybciej i były taniej "Koromysło", będzie stało latami i kłuło w oczy. Na szczęście pojawiają się już dobre projekty, ot choćby najlepsze bloki w mieście przy ul. Zamkowej.

Rozmawiał: IGR

Uzewnętrznić marzenia

ROZMOWA Z JANUSZEM MARAŚKIEWICZEM, WOJEWÓDZKIM KONSERWATOREM ZABYTKÓW

kowa ul. Moniuszki i Brzeskiej jest zupełnie niezła. Jej wartość obniża niestety daleki od doskonałości stan techniczny. Mankamentem obu ulic jest brak uzbrojenia technicznego. Gdyby zlokalizowane tam obiekty miały kanalizację wodociągową, wzrosłaby ich wartość i tym samym zainteresowałyby lepszych inwestorów. Reasumując, z przeszłości pozostało kilkaset obiektów mieszkalnych, z uwzględnieniem specyfiki drewnianej.

*** Które z tych zabytków należałoby chronić?**

- Myślę, że wszystkie, choć w różnym zakresie. W niektórych należałoby zachować bryłę i elewację zewnętrzną, w innych także wnętrza. Najważniejsze wydaje mi się utrzymanie dawnej specyfiki miasta. Z całą pewnością trzeba chronić rynek i zabudowę wokół niego. Wszak to nasze "korzenie".

*** Jakie pańskim zdaniem powinno być śródmieście w przyszłości?**

- Przede wszystkim, powinno to być estetyczne centrum miasta. Dzięki Bogu, ta konieczność jest dostrzegana

obiektów (gorszej jakości architektonicznej) musi ulec likwidacji. Ten proces konsekwentnie postępuje. Rodzi się tylko pytanie, co należałoby postawić w miejsce wyburzonych budynków. Chodzi o ustrzeżenie śródmieścia od bylejakości architektury.

*** Czy błędy z przeszłości dałoby się jako naprawić?**

- Dałoby się, pod warunkiem wyrażonej chęci ze strony mieszkańców. Odnoszę wrażenie dystansu do konserwatora zabytków. Ludzie nadal nie mogą zrozumieć, że żyją w przestrzeni społecznej, o wiele ważniejszej od ich prywatnych interesów.

*** Czy obecne władze miejskie sprzyjają nowoczesnym rozwiązaniom w zakresie tworzenia krajobrazu kulturowego i ochrony zabytków?**

- Starają się i mam na to parę dobrych przykładów. Pierwsze próby są pozytywne, choć do postulowanej nowoczesności wciąż jeszcze daleko. Cieszy mnie niewątpliwie inicjatywa remontu rynku, Hali Ludowej (zwanej jako Dom Strażaka) i budynku magi-



Białą Podlaską pod względem studium wartości kulturowej, ot choćby Parczew i Międzyrzec Podlaski.

*** Jaka jest pańska ocena całościowej koncepcji zagospodarowania centrum Białej, opracowana przez prof. Bartmana?**

- Koncepcja jest świetna. Musi mieć

podnoszeniu poziomu estetycznego miasta?

- Powinniśmy, jako mieszkańcy miasta, wymagać tego od właścicieli budynków. Niestety, pokutuje błędne przekonanie, że urząd we wszystkim ludzi wyręczy. Konserwator zabytków może tylko wydać decyzję, która bu-

dokończenie ze str. 1

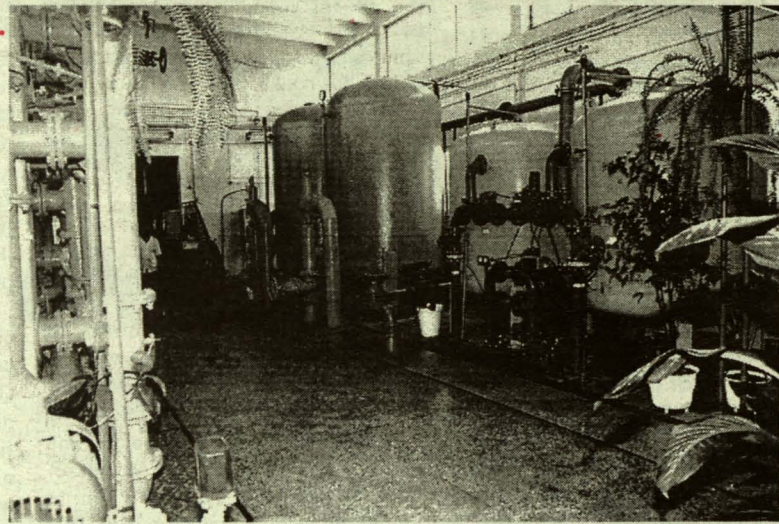
Ze wstępnych założeń wynika, że efekt oczyszczania - przy przepływie nominalnym - powinien wynosić około 97 proc. W najbliższych tygodniach zostaną rozpoczęte prace budowlane.

MODERNIZACJE

"Białskie Wodociągi - Kanalizacja", oprócz zadań zleconych, realizują również szereg własnych zadań inwestycyjnych. Trwają obecnie prace przy modernizacji technologii uzdatniania wody na ujęciu "Sitnicka" (zaopatrzenie os. "Jagiellońskiego" i "Kopernika). Zakończenie ich umożliwi utrzymanie stałych parametrów jakościowych wody, na poziomie nie odbiegającym od norm obowiązujących w Unii Europejskiej. Modernizacja studni głębinowych na ujęciu "Narutowicza" pozwoli zwiększyć ich wydajność, a tym samym uzyskać pewne oszczędności związane z pozyskiwaniem wody. W br. planowane jest też zakończenie prac nad wyznaczeniem stref ochrony pośredniej na obu ujęciach wodnych. Pozwoli to na pełniejsze zabezpieczenie wprowadzanych do obiegu sieciowego wód przed ewentualnymi zanieczyszczeniami. Z własnych środków będą również finansowane pewne zadania sieciowe, takie m.in. jak: przebudowa wodociągu w rejonie ul. ul. Sidorska-

Inwestycje "Wod - Kanu"

Na fali



Lotnicza oraz na os. "Piastowski", modernizacja sieci wod.-kan. w ul. Północnej, przebudowa wodociągu w ul. Narutowicza, przebudowa wodociągu w rejonie ul. ul. Artyleryjska-Zamkowa (związana z nowym przebiegiem drogi krajowej Chełm-Białystok). Generalnie: nie są to nowe sieci wodno-kanalizacyjne. Potrzeba ich modernizacji

wynika ze złego stanu technicznego najstarszych sieci miejskich. Wiąże się też z planowaną przebudową dróg. Zasadnym jest, aby urządzenia o dużej awaryjności nie pozostawały w modernizowanych ciągach komunikacyjnych. Łącznie, w br. firma przeznaczy na przebudowę i modernizację swoich sieci około 400 tys. zł.

PRIORYTETOWE ZADANIE

W br. rusza jedna z największych inwestycji miejskich: modernizacja istniejących oczyszczalni ścieków przy ul. Brzegowej. Łączna kwota, jaka potrzebna jest na zrealizowanie tego przedsięwzięcia, znacznie przekroczy 100 tys. zł (100 mld st. zł). Zadanie to jest realizowane przez spółkę "Wod-Kan" we własnym zakresie, bez udziału miasta. W br. planuje się wydatkować 290 tys. zł, z czego 140 tys. ze środków własnych firmy, a pozostałe z pożyczki uzyskanej w Narodowym Funduszu Ochrony Środowiska i Gospodarki Wodnej. Już w sierpniu rozpoczęty zostanie pierwszy etap prac modernizacyjnych. Obecnie odbywają się przetargi na dostawę urządzeń i technologii oraz wylonienie wykonawców.

W początkowej fazie planowane jest założenie specjalnych instalacji do produkcji biogazu. Gazy fermentacyjne będą w przyszłości wykorzystywane do podgrzewania komór fermentacyjnych oraz istniejących na terenie oczyszczalni obiektów kubaturowych. Wyprodukowane ciepło wystarczy - prawdopodobnie - na zaspokojenie wszystkich potrzeb ciepłowniczych tego zakładu.

Cykl modernizacyjny oczyszczalni przewidziany jest na 4 lata (do 2001 roku). Nie będzie to, co prawda, oczyszczalnia w pełni hermetyczna, jednak zastosowane nowoczesne technologie pozwolą w sposób zdecydowany ograniczyć rozprzestrzenianie się w rejonie os. "Młodych" odory. Pierwsze efekty tych ograniczeń powinny być odczuwalne już w przyszłym roku.

W sposób naturalny próbują przeciwdziałać uciążliwościom "płynącym"

z oczyszczalni pracownicy "Białskich Wodociągów i Kanalizacji". W ostatnim okresie wokół zakładu oczyszczającego zasadzonych zostało około 3 tys. drzewek. Dzięki temu, za kilka lat powstanie w tym rejonie naturalna ściana zieleni. Być może trochę za wąską! Czy nie zasadnym byłoby, aby cały obszar pomiędzy oczyszczalnią ścieków i os. "Młodych" przekształcić w tereny zielone i stopniowo - przy udziale miejscowych szkół - zalesić? Należy tutaj dodać, że osiedle znajduje się również w strefie oddziaływania największej miejskiej kotłowni ("Biawena"). Decyzje w tej kwestii pozostają jednak w kompetencji samorządu miejskiego, tego, który będzie wyloniony podczas jesiennych wyborów.

Przedstawiony materiał prezentuje całokształt bieżących zadań o charakterze inwestycyjnym, których inspiratorem, udziałowcem i wykonawcą jest podległa samorządowi miejskiemu firma o nazwie "Białskie Wodociągi i Kanalizacja". Niepozornie wyglądający zakład, schowany za przychodnią dziecięcą przy ul. Narutowicza, jest jednym z najważniejszych przedsiębiorstw miasta. Od jego sprawności organizacyjnej, nowoczesności technologicznej i efektywności produkcyjnej zależą nie tylko ceny usług, ale również jakość życia mieszkańców miasta. Uwzględniając lokalne uwarunkowania naturalne oraz rodzaj posiadanych urządzeń technicznych, białska firma wodociągowa efektywnie wpisuje się w "pejzaż" gospodarzy podlaskiego miasta, którego rosnące znaczenie - zwłaszcza w ostatnich latach - jest coraz wyraźniej zauważalne.

GRZEGORZ MICHAŁOWSKI

Zarząd Miasta podjął decyzje organizacyjne zmierzające do redukcji zatrudnienia w placówkach oświatowych: szkołach podstawowych i przedszkolach. Ograniczenia spowodują zmniejszenie obsady personalnej w szkołach o 19 etatów oraz w przedszkolach o 23,5 etatów. Dotyczyć one będą stanowisk administracyjnych i obsługowych. Wygospodarowane w ten sposób środki finansowe pozwolą na zwiększenie wydatków związanych z bieżącym funkcjonowaniem placówek oświatowych. Obecnie place w oświacie pochłaniają ponad 80 proc. budżetów szkolnych. Należy tutaj dodać, że od kilku lat ilość dzieci uczęszczających do szkół podstawowych systematycznie spada, a co za tym idzie - zmniejsza się również ilość klas szkolnych. Wymienione zmiany będą obowiązywały od nowe-

Redukcje w oświacie

go roku szkolnego 1998/1999. Podobne decyzje będą prawdopodobnie podejmowane również w latach następnych. Z analiz i wiarygodnych badań demograficznych wynika, że ilość dzieci uczęszczających do białskich "podstawówek" będzie nadal zmniejszała się (w 2005 r. ma być około 2 tys. uczniów mniej).

Dotychczas Zarząd Miasta nie ograniczał limitu zatrudnienia nauczycieli (nie dokonywał redukcji), dążąc do tego, by klasy były mniejsze liczebnie, a tym samym aby sprawniej mógł być prowadzony proces dydaktyczno-wychowawczy przez nauczycieli. Obecnie wielkość klas szkolnych zmniejszyła się do poziomu 26-28 uczniów. Dalsze

zmniejszanie się ilości dzieci w klasach nie będzie już możliwe. W zmieniającej się sytuacji niezbędnie będzie ograniczenie ilości klas szkolnych, z jednoczesną redukcją etatów nauczycielskich.

Zjawisko to nie jest charakterystyczne wyłącznie dla Białej Podlaskiej, ale również dla całej Polski. A wpływ na to ma, i nadal będzie miał, nie tylko niż demograficzny, występujący falowo w latach powojennych, ale również wyraźna tendencja do ograniczania ilości dzieci we współczesnych polskich rodzinach. Kto wie, czy za kilka lat nie trzeba będzie „zasilać” kraju polonusami ze Wschodu.

(2)

Czerwony kur

Pożar dużego budynku drewnianego przy ul. Sadowej 1 znacznie skomplikował i tak trudną sytuację Wydziału Lokalowego Urzędu Miejskiego w zakresie gospodarki komunalnymi zasobami mieszkaniowymi. W budynku tym mieszkały 24 osoby (5 rodzin), dla których trzeba było znaleźć odpowiednie pomieszczenia zastępcze. Poszkodowane rodziny zakwaterowano m. in. w wielorodzinnym bloku mieszkalnym Zakładu Gospodarki Lokalowej oraz w oddanym niedawno do użytku budynku socjalnym przy ul. Sidorskiej.

Ekspertyza Oddziału Wojewódzkiego Naczelnej Organizacji Technicznej wykazała, że budynek ten nie kwalifikuje się do remontu. W tej sytuacji, po wydaniu odpowiedniej decyzji Urzędu Rejonowego, będzie on rozebrany.

(2)

Nowe osiedle

6 maja br. Zarząd Miasta podjął decyzję o ogłoszeniu przetargu nieograniczonego na wykonanie projektu planu technicznego dla terenów przeznaczonych pod skoncentrowane budownictwo jednorodzinne os. "Białka".

Uchwałę w sprawie przeznaczenia tych terenów pod budownictwo jednorodzinne podjęła Rada Miejska na początku br.

Proces scaleniowy i nowy podział tej części miasta obejmie obszar pod budownictwo jednorodzinne (około 460-ciu). Przewidziane jest tam również wydzielanie gruntów pod szkołę podstawową (1,2 ha), obiekt kultury religijnej (0,5 ha), funkcje kulturalne i administracyjne (0,3 ha), usługi handlowo-gastronomiczne (ok. 0,4 ha), inne usługi (0,4 ha). Drogi będą zaprojektowa-

ne jako typowe ciągi osiedlowe, natomiast główna ulica osiedla (Powstańców) ulegnie pewnemu poszerzeniu.

Według wstępnych założeń plan realizacyjny powinien być opracowany do 1 sierpnia br., natomiast scalenie i nowy podział zakończony w terminie do dnia 1 maja 1999 r. (z)

URZĄD MIEJSKI

Godziny pracy:
poniedziałek-piątek,
godz. 7.30-15.30

Przyjęcia interesantów:

• Prezydent lub wiceprezydent - wtorki:
godz. 7.30-15.30

• Przewodniczący lub wiceprzewodniczący
Rady Miejskiej - wtorki:
godz. 13.00-15.30.

Ustawodawstwo samorządowe

ABSOLUTORIUM

Uchwała nr III/13/98 Rady Miejskiej w Białej Podlaskiej z 28 kwietnia 1998 r. w sprawie oceny sprawozdania z wykonania budżetu Gminy Miejskiej Biała Podlaska za 1997 r. i udzielenia absolutorium Zarządowi Miasta.

Po rozpatrzeniu sprawozdania Zarządu Miasta z wykonania budżetu Gminy Miejskiej Biała Podlaska za 1997 r. i na wniosek Komisji Rewizyjnej Rady Miejskiej. Rada Miejska uchwała, co następuje:

§ 1.

Sprawozdanie Zarządu Miasta z wykonania budżetu Gminy Miejskiej za rok budżetowy 1997 uznać za pełne i rzetelne.

§ 2.

Udzielić Zarządowi Miasta Biała Podlaska absolutorium za 1997 r.

§ 3.

Przekazać uchwałę Regionalnej Izbie Obrachunkowej w Lublinie.

§ 4.

Wykonanie uchwały powierza się Zarządowi Miasta.

§ 5.

Uchwała wchodzi w życie z dniem podjęcia i podlega ogłoszeniu poprzez wywieszenie na tablicy ogłoszeń Urzędu Miasta.

GWARANCJE FINANSOWE

Uchwała nr III/15/98 Rady Miejskiej w Białej Podlaskiej z 28 kwietnia 1998 r. w sprawie ustalenia maksymalnej wysokości pożyczek i poręczeń udzielanych przez Zarząd Miasta Biała Podlaska w 1998 roku.

Rada Miejska uchwała, co następuje:

§ 1.

Upoważnia się Zarząd Miasta do udzielania poręczeń pożyczek i kredytów zaciągniętych przez jednostki organizacyjne podporządkowane Radzie Miejskiej do kwoty 1.000.000 zł w roku budżetowym 1998 r.

§ 2.

Wykonanie uchwały zleca się Zarządowi Miasta Białej Podlaskiej.

§ 3.

Uchwała wchodzi w życie z dniem podjęcia.

RADA DLA MŁODYCH

Uchwała nr III/14/98 Rady Miejskiej w Białej Podlaskiej z 28 kwietnia 1998 r. w sprawie powołania Tymczasowej Młodzieżowej Rady Miasta w Białej Podlaskiej.

Rada Miejska w Białej Podlaskiej uchwała, co następuje:

§ 1.

Powołuje się Tymczasową Młodzieżową Radę Miasta w Białej Podlaskiej, zwaną dalej "Tymczasową Radą".

§ 2.

W skład Tymczasowej Rady wchodzi przedstawiciele uczniów białskich szkół średnich, kształcących się w formach szkolnych, w systemie dziennym, po trzech z każdej szkoły, wybranych na

zebraniu ogólnym.

§ 3.

Celem działania Tymczasowej Rady jest przygotowanie i opracowanie projektów statutu, regulaminu i ordynacji wyborczej Młodzieżowej Rady Miasta w Białej Podlaskiej.

§ 4.

Projekty aktów, o których mowa w § 3 podlegają uchwaleniu przez Radę Miejską w odrębnej uchwale.

§ 5.

Tymczasowa Rada działa do czasu powołania Młodzieżowej Rady Miasta, nie dłużej niż do końca listopada 1998 r.

§ 6.

Prezydent Miasta Białej Podlaskiej zapewni niezbędne warunki do sprawnego działania Tymczasowej Rady.

§ 7.

Wykonanie uchwały powierza się Przewodniczącemu Rady Miasta oraz Prezydentowi Miasta.

§ 8.

Uchwała wchodzi w życie z dniem podjęcia.

PROFILAKTYKA ALKOHOLOWA

Uchwała nr III/16/98 Rady Miejskiej w Białej Podlaskiej z 28 kwietnia 1998 r. w sprawie przyjęcia programu profilaktyki i rozwiązywania problemów alkoholowych Gminy Miejskiej na 1998 r.

Rada Miejska uchwała, co następuje:

§ 1.

Gminie Miejskiej Biała Podlaska ustala się na rok 1998 program profilaktyki i rozwiązywania problemów alkoholowych oraz preliminarz wydatków, stanowiące załącznik nr 1 i 2 do uchwały.

§ 2.

Zarząd Miasta złoży Radzie Miejskiej sprawozdanie z wykonania niniejszej uchwały w pierwszym kwartale następnego roku kalendarzowego.

§ 3.

Na finansowanie zadań, wynikających z programu, przeznaczają się środki pochodzące z opłat za zezwolenia na sprzedaż napojów alkoholowych.

§ 4.

Wykonanie uchwały powierza się Zarządowi Miasta.

§ 5.

Traci moc uchwała nr III/14/97 Rady Miejskiej w Białej Podlaskiej z 29 kwietnia 1997 r. w sprawie programu profilaktyki i rozwiązywania problemów alkoholowych Gminy Miejskiej.

§ 6.

Uchwała podlega ogłoszeniu w sposób zwyczajowo przyjęty.

§ 7.

Uchwała wchodzi w życie z dniem jej ogłoszenia.

Załącznik nr 1 do uchwały nr III/16/98 Rady Miejskiej z 28 kwietnia 1998 r.

Program profilaktyki i rozwiązywania problemów alkoholowych Gminy Miejskiej Biała Podlaska na 1998 r.

Wypełniając postanowienia ustawy o wychowaniu w trzeźwości i przeciwdziałaniu alkoholizmowi przyjmuje się do realizacji w 1998 r. następujące zadania:

ZADANIE I.

Zwiększanie dostępności pomocy terapeutycznej i rehabilitacyjnej dla osób uzależnionych od alkoholu poprzez:

1) inspirowanie i wspieranie działalności miejscowej Poradni Odwykowej, zmierzającej do poszerzenia programowej oferty dla osób uzależnionych od alkoholu,

2) wspieranie inicjatyw zmierzających do podniesienia skuteczności oddziaływań terapeutycznych (szkolenie kadry medycznej, terapeutów i instruktorów),

3) współpracę z Klubem Abstynenta "Krokus" w zakresie rehabilitacji osób uzależnionych od alkoholu i promocji trzeźwego stylu życia,

4) współpracę z Oddziałem Odwykowym Szpitala Miejskiego w Parczewie w zakresie leczenia odwykowego osób uzależnionych od alkoholu,

5) współpracę z Wojewódzkim Szpitalem dla Nerwów i Psychicznie Chorych w Suchowoli w zakresie leczenia odwykowego osób uzależnionych od alkoholu,

6) współpracę z Ośrodkiem Szkole-

bec osób skazanych, uzależnionych od alkoholu i sprawców przemocy w rodzinie,

9) współpracę z ruchem samopomocowym Anonimowych Alkoholików,

10) współpracę z PARPA (Państwową Agencją Rozwiązywania Problemów Alkoholowych) i pełnomocnikiem wojewody ds. profilaktyki i rozwiązywania problemów alkoholowych w zakresie wdrażania nowych technik terapeutycznych, stosowanych w leczeniu odwykowym.

ZADANIE II.

Udzielanie rodzinom, w których występują problemy alkoholowe, pomocy psychospołecznej i prawnej, a w szczególności ochrony przed przemocą w rodzinie poprzez:

1) współpracę z Poradnią Odwykową w Białej Podlaskiej, polegającą na kierowaniu osób współuzależnionych na zajęcia do grupy edukacyjno-terapeutycznej,

2) współpracę z grupą samopomocową A1-Anon w Białej Podlaskiej,

3) współpracę z grupą samopomocową A1-Ateen w Białej Podlaskiej,

4) współpracę z Ośrodkiem Szkoleniowo-Terapeutycznym w Doldze w zakresie pomocy ofiarom przemocy w rodzinie oraz rehabilitacji osób współuzależnionych,

5) współpracę z miejscową Prokuraturą, Policją i Strażą Miejską w zakresie przeciwdziałania przemocy w rodzinie,

6) współpracę z PARPA i pełnomoc-

1) kontynuację działalności szkolnych świetlic socjoterapeutycznych dla dzieci ze środowisk zagrożonych patologiami społecznymi,

2) sfinansowanie dwóch realizacji programu profilaktycznego "NOE" - dla młodzieży szkół ponadpodstawowych,

3) sfinansowanie 23 realizacji programu profilaktycznego "Spójrz inaczej" - dla uczniów klas młodszych szkół podstawowych,

4) sfinansowanie 21 realizacji programu profilaktycznego "Drugi elementarz, czyli program siedmiu kroków" - dla uczniów klas siódmych i ósmych szkół podstawowych,

5) sfinansowanie 31 realizacji programu profilaktycznego "Nasze spotkania" - dla uczniów klas ósmych szkół podstawowych,

6) publikowanie w środkach masowego przekazu informacji o mechanizmach uzależnienia i o ofertach terapeutycznych dla osób uzależnionych i współuzależnionych oraz działalności różnych instytucji i organizacji promujących zdrowe, trzeźwe życie,

7) współpracę z PARPA i pełnomocnikiem wojewody ds. profilaktyki i rozwiązywania problemów alkoholowych w zakresie wdrażania nowych programów profilaktycznych i edukacyjnych.

ZADANIE IV.

Ustalenie szczegółowych zasad wydawania i cofania zezwoleń na prowadzenie sprzedaży napojów alkoholowych, przeznaczonych dla spożycia na miejscu lub poza miejscem sprzedaży oraz kontroli przestrzegania zasad obrotu tymi napojami poprzez:

1) utrzymanie w mocy uchwał Rady Miejskiej w Białej Podlaskiej nr 36/197/93 z 8 lipca 1993 r., w sprawie zasad, liczby punktów i miejsc sprzedaży napojów alkoholowych na terenie miasta Biała Podlaska, nr VI/43/97 z 18 listopada 1997 r. w sprawie powołania Komisji ds. Rozwiązywania Problemów Alkoholowych Gminy Miejskiej Biała Podlaska oraz regulaminu komisji.

ZADANIE V.

Wspomaganie działalności instytucji, stowarzyszeń i osób fizycznych, służącej rozwiązywaniu problemów alkoholowych poprzez:

1) dofinansowanie działalności Izby Wyróżnień w Białej Podlaskiej,

2) dotację dla Ośrodka Szkoleniowo-Terapeutycznego w Doldze,

3) zwolnienie z czynszu i dofinansowanie działalności Klubu Abstynenta "Krokus" w Białej Podlaskiej,

4) dofinansowanie uczestnictwa merytorycznych pracowników Poradni Odwykowej i Zakładu Karnego w Studium Przeciwdziałania Przemocy i Programie Rozwoju Osobistego, prowadzonych przez Instytut Psychologii Zdrowia i Trzeźwości w Warszawie.



© 1998 MICHAŁOWSKA STRALIŃSKA

niowo-Terapeutycznym w Doldze w zakresie rehabilitacji i dalszej terapii osób uzależnionych od alkoholu,

7) współpracę z Izłą Wyróżnień w Białej Podlaskiej w zakresie motywowania klientów do podjęcia leczenia odwykowego,

8) współpracę z Zakładem Karnym w Białej Podlaskiej w zakresie doskonalenia oddziaływań terapeutycznych wo-

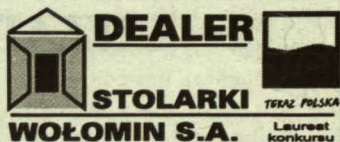
nikiem wojewody ds. profilaktyki i rozwiązywania problemów alkoholowych w zakresie wdrażania nowoczesnych metod interwencyjnych, związanych z przemocą w rodzinie.

ZADANIE III.

Prowadzenie profilaktycznej działalności informacyjnej i edukacyjnej oraz wychowawczej w szczególności dla młodzieży poprzez:

Z.U.H. GAMA

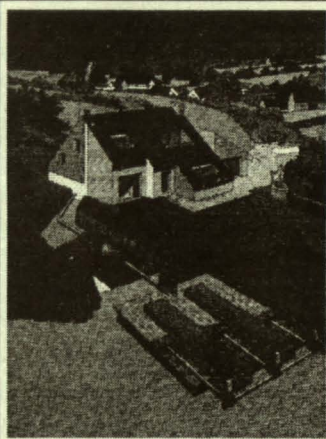
Biała Podlaska, ul. Handlowa 1
Tel./fax 342 29 26
czynne od 8⁰⁰ do 17⁰⁰



POLECA:

**-OKNA 2 i 3 szybowe -DRZWI: różne kolory, wzory i wymiary
GARAŻE METALOWE SKŁADANE
PANELE PODŁOGOWE I ŚCIENNE CLASSEN**

Zapraszamy odbiorców hurtowych



**OCZYSZCZALNIE ŚCIEKÓW Z POLIETYLENU
EKOLOGICZNE BEZOBSŁUGOWE
OD 2 DO 200 UŻYTKOWNIKÓW**



dealer

PROFI Sp. z o.o.
Ciełbór Duży 68
21-500 Biała Podlaska
tel./fax (083) 343-27-20

<http://www.sim.pl/~profi/> email: profi@sim.pl

TELEFONY, FAXY

* szeroki wybór * niskie ceny
sklep P.W. P-H-U "ADAD"

21-500 Biała Podlaska
ul. Brzeska 27 (D.H. Ocean)
I piętro Box 35, tel. 343 14 81

BUT "ADAD" VOUCHERY
DO BIAŁORUSI, tel. 343 64 89

ZPH "Zielen"

Sp. z o.o.

Biała Podlaska ul. Brzeska 109
tel. (083) 343-26-67, 343-49-43

OFERUJE:

- URZĄDZANIE I PIELĘGNACJĘ TERENÓW ZIELENI - trawniki, kwietniki, skalniaki
- DRZEWA, KRZEWY OZDOBNE I OWOCOWE
- KWIATY DONICZKOWE, BALKONOWE I RABATOWE
- WIENCE I WIĄZANKI OKOLICZNOŚCIOWE

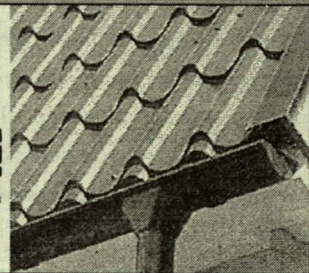


FILIA
MIĘDZYRZEC PODLASKI
ul. Radzyńska 4
tel. 371-51-39

FILIA
RADZYŃ PODLASKI
ul. Powstania Styczniowego 5
tel. 352-98-72

MATERIAŁY BUDOWLANE

- STOLARKA - STAL
- BLACHODACHÓWKA, RYNNY
- BLACHA - RURY
- MATERIAŁY IZOLACYJNE
- PAPY, GRZEJNIKI, OŚCIEŻNICE
- INNE MATERIAŁY



Przedsiębiorstwo Produkcyjne „Książpol - Meble”

ul. Kołychawa 80, 21-500 Biała Podlaska
tel. 083 343 93 19

ZATRUDNI:

NA STANOWISKO KIEROWNICZE

- techników technologów drewna
- inżyniera technologa drewna

DO PRACY FIZYCZNEJ:

- stolarzy wykwalifikowanych

Wymaganie:

- uregulowany stosunek do służby wojskowej
- wiek do 40 lat

ZAKŁAD USŁUGOWO - HANDLOWY

POLGER

O/ BIAŁA PODLASKA

21-500 Biała Podlaska ul. Dębowa 1D (Vineta)
tel./fax 083/ 342-34-25 lub 342-34-75

POLECA NAWOZY

W PEŁNYM ASORTYMENCIE
PO PROMOCYJNYCH CENACH

PONADTO W SPRZEDAŻY:

- materiały budowlane (z bezpłatną dostawą i rozładunkiem na terenie Białej Podl.)
- instalacje sanitarne (PCV do klejenia), oryynnowania
- pasze
- otręby pszenne

PUNKTY HANDLOWE:

Konstantynów - 341-50-50
Janów Podl. - 341-30-15
Rokitno - 345-30-28
Sarnaki - 359-92-07
Platerów - 357-84-87
Biała Podl. - 342-34-75

ZAPRASZAMY

LOKAL

- NA WESELA
- PRZYJĘCIA

☎ 342 22 54

Pracownia
Reklam

BIAŁA PODLASKA,
PL. WOLNOŚCI 11
TEL. 343-14-71

WYKONAWSTWO

WIOSENNA OBNIŻKA CEN

MEBLE

dla każdego i na każdą kieszeń

„GRZESIO”

Biała Podlaska, ul. Sidorska 64
tel./fax 342 46 14

SPRZEDAŻ RATALNA
TRANSPORT GRATIS



"DOR-RYN" S.C.

Biała Podlaska, ul. Stacyjna 15

* DRZWI TŁOCZONE
PORTA

* PANELE BOAZERYJNE
PCW, MDF I INNE

* PODŁOGI PANELOWE

* OKNA PCV

TEL. 343-25-30

WIELKA WIOSENNA PROMOCJA I

**TERRAZYT
PRODUCENT**

**OKNA
DRZWI**

CENY OKIEN TYPOWYCH NAJNIŻSZE W POLSCE!

WEWNĘTRZNE * PROFILOWANE * KOLORY NA ZAMÓWIENIE
NAJNIŻSZE CENY W REGIONIE!

BIAŁA PODLASKA, UL. SIDORSKA 2 TEL./FAX 083/344-32-92
TEL. 342-36-36

SOKOŁÓW PODLASKI, UL. KILIŃSKIEGO 2 TEL./FAX 0417/62-80

ŁUKÓW, ul. PL. NARUTOWICZA 3 TEL./FAX 025/798-59-51
FAX 798-31-98

PUH ECOSAN

NOWOCZESNE SYSTEMY GRZEWCZE

- ✓ KOTŁY OLEJOWO - GAZOWE ACV, BUDERUS, SCHAFFER
- ✓ GRZEJNIKI RADSON, PURMO, ALUMINIOWE
- ✓ INSTALACJE CO - MIEDŹ, POLIPROPYLEN
- ✓ INSTALACJE WOD-KAN - UPONOR

MODERNIZACJA - MONTAŻ - SERWIS

WYKONAWSTWO:

PUH ECOSAN
Al. 1000-lecia 10
tel. 083/342 27 76

SPRZEDAŻ: HURT, DETAL

Sklep Nr 1 Al. 1000 Lecia 9
tel. 083/343 42 98
Sklep Nr 2 Al. 1000 Lecia 6
tel. 083/342 07 45

ZAPRASZAMY