

BIALCZANIN

Miesięcznik samorządowy



Nr 8 (43)

sierpień 1998 r.

Ukazuje się
w ostatni
wtorek
miesiąca

CZYTELNICY!

W DNIU 8 WRZEŚNIA, Z OKAZJI DNI BIAŁEJ PODLASKIEJ, UKAŻE SIĘ SPECJALNY NUMER "BIALCZANINA". ZAWIERAŁ ON BĘDZIE M.IN.; PRZEGLĄD REALIZOWANYCH W OSTATNICH LATACH PRZEDSIĘWZIĘĆ INWESTYCYJNYCH, MIASTO W FOTOOBIEKTYWIE, SZCZEGÓŁOWY PROGRAM MIEJSKICH UROCZYSTOŚCI ORAZ SZEREG INNYCH WIADOMOŚCI Z ŻYCIA MIASTA.

ZACHĘCAMY DO LEKTURY.
REDAKCJA "BIALCZANINA"

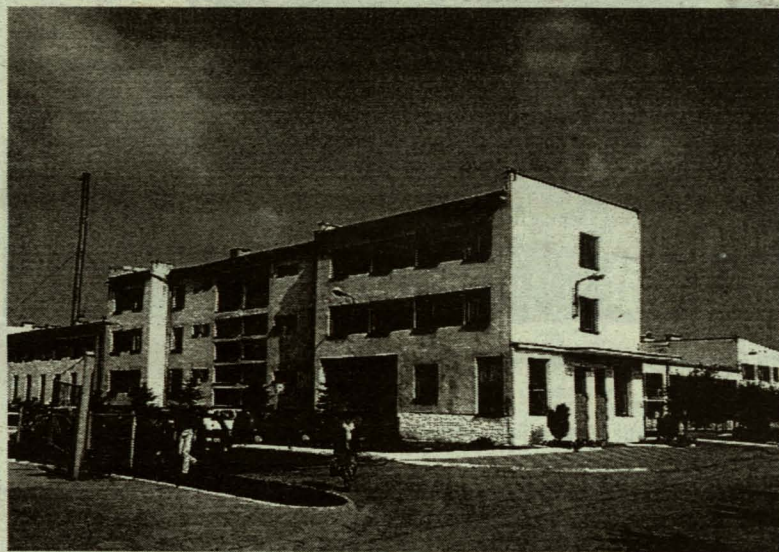
Zima ciągnie się zwykle niemiłosiernie długo, lato zaś ucieka tak bardzo szybko... nazbyt szybko! I jak co roku powracają sprawy związane z przygotowaniem do ogrzewania mieszkań, osiedli i miejscowości. Nie ma obecnie tych problemów, jakich doświadczano w latach gospodarki scentralizowanej, kiedy z niepokojem oczekiwano na terminową dostawę węgla lub wykonanie na czas niezbędnych prac remontowo-inwestycyjnych. Obecnie, jak bumerang, systematycznie powraca generalny problem "dni naszych", który wiąże się z racjonalizacją zużycia energii cieplnej. Innymi słowy, chodzi o wykorzystanie rezerw, jakie drzeźnią m.in. w przestarzałych instalacjach centralnego ogrzewania, niskiej izolacyjności cieplnej budynków, anachronicznym systemie opłat za ogrzewanie.

Wprost niezbędne staje się podjęcie działań ograniczających nadmierne straty, racjonalizujących zużycie energii i ciepła. A dotyczy to zarówno indywidualnych i zbiorowych odbiorców ciepła, jak i w szerokiej skali wszystkich jego producentów. Wprost rzuca się w oczy, że jak wielką energią przystąpiła Białka Spółdzielnia Mieszkaniowa do ocieplania swoich zasobów mieszkaniowych, zaś nowoznane budynki jednorodzinne obytka- ne są ze wszystkich stron materiałami termoizolacyjnymi, aby w przyszłości maksymalnie ograniczyć koszty eksploatacji obiektów. Taka jest rzeczywistość. Wysoka cena paliwa powoduje, że wszelkimi sposobami próbuje się ograniczyć wydatki w tym zakresie.

Największym producentem ciepła w Białej Podlaskiej jest Przedsiębiorstwo Energetyki Ciepłej, ogrzewające 239 budynków mieszkalnych o powierzchni 441.003 m kw, w których mieszka około 26.500 mieszkańców. Jest to blisko połowa wszystkich mieszkańców miasta. Ponadto ciepło dostarczane jest w dużych ilościach dla wielu instytucji, zakładów pra-

cy i przedsiębiorstw o charakterze przemysłowym. Znaczenie więc tego komunalnego przedsiębiorstwa jest szczególne, co jednak bardziej wyraziście dostrzegamy dopiero w okresie zimy i siarczystych mrozów.

W bieżącym roku Przedsiębiorstwo Energetyki Ciepłej obchodzi 15-lecie swojego istnienia. Firma powstała pod koniec 1983 r. Decyzja o jej powołaniu



Przedsiębiorstwo Energetyki Ciepłej w Białej Podlaskiej

wiązała się z potrzebą utworzenia specjalistycznego przedsiębiorstwa, które prowadziłoby bardziej racjonalną gospodarkę energią cieplną, w coraz dynamiczniej rozwijającym się mieście wojewódzkim. Na początek PEC otrzymał kilka pomieszczeń w budynku Przedsiębiorstwa Gospodarki Komunalnej i Mieszkaniowej /przy ul. Pokoju/ oraz przejął eksploatację 8 ciepłowni, w tym 6 lokalnych. Długość sieci cieplnych wynosiła wówczas 8,6 proc. a załoga liczyła 130 pracowników. Obecnie sieć ta osiągnęła długość 36,5 km i systematycznie, z roku na rok, ulega przedłu-

żeniu. Powstanie przedsiębiorstwa było ściśle związane ze stopniowo rozbudowanym scentralizowanym systemem zaopatrzenia miasta w ciepło, którego początki sięgają 1976 r. Wcześniej zaopatrzenie to organizowała dla swoich zasobów mieszkaniowych Białka Spółdzielnia Mieszkaniowa "Zgoda", poprzez lokalne ciepłownie wybudowane przy ul. Akademickiej, Spółdzielczej, Mickiewicza, Sidorskiej i os. "Centrum". Szybki rozwój spółdzielczego budownictwa mieszkaniowego w II

połowiu lat siedemdziesiątych skłonił władze lokalne do podjęcia decyzji organizacyjnych związanych z przejściem i rozbudową kotłowni znajdującej się przy Zakładach Przemysłu Welnianego "Bia-

lany na odpowiednią wysokość. Podobnego typu ciepłownia miasta Siedlce posiada komin o wysokości 120 m, tymczasem biały osiągnął tylko skromne 47,5 m. W tej sytuacji opad zanieczyszczeń ogranicza się do znacznie mniejszego obszaru, zarówno miasta, jak i sąsiednich gmin.

Dodatkowe uciążliwości dla mieszkańców osiedla "Młodych" stwarza położona również w sąsiedztwie - oczyszczalnia ścieków. Oba obiekty komunalne ist-

tkowicie dotowane przez państwo, państwo też kształtowało - w sposób irracjonalny - jego cenę. Budowano m.in. grupowe wymiennikowne ciepła /na poszczególne etapy rozbudowywanych osiedli/, które były znacznie przewymiarowane, tzn. znacznie zawyżone na wielkość przepływu. To również przyczyniało się do poważnych strat na wymianie ciepła. Od początku lat 90-tych trwają w ciepłownictwie intensywne zmiany i przekształcenia, które zmierzają do wdrożenia zasad

GRZAĆ Z GŁOWĄ 15 lat białskiego PEC-u

niały już w tym czasie, kiedy podejmowano decyzje o projektowaniu nowego osiedla spółdzielczego. Po zwiększeniu mocy energetycznych pod potrzeby os. "Młodych", zapadły wkrótce kolejne decyzje o dalszej rozbudowie ciepłowni, co wiązało się z potrzebą podłączenia do scentralizowanego systemu grzewczego kolejnego osiedla "w budowie" /Terebelska - nazwanego później os. "Jagiellońskim"/. Planowano, że w latach 1981-1986 zamieszka tam ok. 15 tys. osób. Wynika stąd potrzeba wybudowania dużego odcinka magistrali ciepłowniczej, która przecina obecnie dolinę Krzyny na odcinku pomiędzy ul. Kapielową i Brzeską. Planisci ówczesni popełnili tutaj również znaczący błąd, którego koszty ponosi obecnie, i nadal będzie ponosić, Przedsiębiorstwo Energetyki Ciepłej /również mieszkańcy miasta: w cenie ciepła/. Otóż, położono wówczas "ture" ciepłowniczą o przekroju 500 mm, kiedy w zupełności wystarczyłoby 300-350 mm. Wynikało to - prawdopodobnie - z generalnych założeń demograficznych, które wskazywały że do 2000 roku Białka Podlaska osiągnie liczbę 100-120 tys. mieszkańców. Nazbyt optymistycznie prognozy nie sprawdziły się. W dniu dzisiejszym, miasto liczy ok. 56 tys. mieszkańców, a przyrost naturalny jest od szeregu lat na bardzo niskim poziomie. Tymczasem na zbyt szerokiej głównej magistrali ciepłowniczej rokrocznie występują duże straty ciepła, co niekorzystnie odbija się na kosztach eksploatacyjnych jakie ponosi Przedsiębiorstwo Energetyki Ciepłej. Do tego dochodzą przestarzałe już izolacje, nie odpowiadające współczesnym normom i wymogom.

W minionym okresie nie było racjonalnej gospodarki ciepłem. Było ono ca-

gospodarki rynkowej w tej gałęzi gospodarki komunalnej. Cel główny, to racjonalizacja kosztów i urzeczywistnienie cen za sprzedawane ciepło.

Jedną z pierwszych decyzji w tym zakresie było podporządkowanie przedsiębiorstw ciepłowniczych samorządom. W 1992 r. z Wojewódzkiego Przedsiębiorstwa Energetyki Ciepłej wydzielono Przedsiębiorstwo Energetyki Ciepłej, którego wyłącznym właścicielem została samorządowa gmina miejska. Rozpoczął się też dość długi przejściowy okres, trwający zresztą do dziś, stopniowego urealnienia cen, dochodzenia do pełnej gospodarki rynkowej. W procesie tym daje się zauważyć od kilku lat systematyczny wzrost zainteresowania ceną ciepła, tych wszystkich, którzy mają z nim związek. A więc, prawie wszystkich: producenta /PEC/, właściciela /Rada Miejska, Zarząd Miasta/ oraz finalnego odbiorcę. W sprawie cen trwają pertraktacje, spory, dyskusje; uczestniczą w nich organy zarządzające PEC-u, radni, właściciele przedsiębiorstw, zarządy spółdzielni mieszkaniowych, publicyści, mieszkańcy Białej Podlaskiej. Ciepło przestaje być państwowe /państwo wycofuje się z kształtowania jego ceny/, staje się ono nasze - białskie, i przez nas będzie w przyszłości kształtowana jego cena. Czy potrafimy tę cenę realnie obniżyć? Czy potrafimy tak zainwestować, aby można to było w większej skali zrealizować w przyszłości? Czy potrafimy dokonać właściwych wyborów w zakresie: koncepcji ucieplnienia miasta, wdrożenia nowoczesnych rozwiązań organizacyjnych i technologicznych oraz doboru środków i metod które przekonają białczan do słuszności idei oszczędzania i poszanowania energii?

Dokończenie na str. 3

WIADOMOŚCI... z Placu Wolności

SPRZEDAŻ KAMIENICY

Dwukrotnie ogłaszany był przetarg na sprzedaż nieruchomości - zabudowanej piętrowym budynkiem - przy ul. Warszawskiej 6. Dwukrotnie też nie został on rozstrzygnięty, ze względu na brak co najmniej dwóch zainteresowanych oferentów. Ostatnio złożyła ofertę kupna tej nieruchomości Spółdzielnia Rolnik "Samopomoc Chłopska". W wyniku pertraktacji z Wydziałem Lokalnym Urzędu Miasta osiągnięto porozumienie w sprawie kupna-sprzedaży, które zostało w dn. 28 lipca zaakceptowane przez Zarząd Miasta.

ŚRÓDMIEJSKIE ULICZKI

W sierpniu i wrześniu prowadzone będą kompleksowe prace przy modernizacji ul. Butkiewicza. Wcześniej założone zostało oświetlenie kinkietowe, obecnie wykonane zostaną chodniki z kostki brukowej, nowa nawierzchnia asfaltowa oraz parkingi. Niestety, ze względu na brak środków finansowych wypadła z planu modernizacja ul. Pocztovej.

OSTRZEŻENIA

Zarząd Miasta podjął w dniu 28 lipca decyzję o skierowaniu do właścicieli lokali gastronomicznych zlokalizowanych w centrum miasta specjalnego ostrzeżenia, dotyczącego utrzymania porządku w lokalach oraz w ich otoczeniu. Do komisji

ds. przeciwdziałania alkoholizmowi, Straży Miejskiej oraz Policji wysłane zostały odpowiednie wnioski, wskazujące na potrzebę bacznej obserwacji tych zakładów.

W przypadku dalszych naruszeń spokoju cofnięte zostaną zezwolenia na sprzedaż i podawania alkoholu.

"JAGIELLOŃSKIE TRAKTY"

Zakończona została budowa ul. Radziwiłłowskiej, od ul. Królowej Jadwigi do ul. Poprzecznej. Do wykonania zostały jeszcze trawniki, które zostaną prawdopodobnie zbudowane na przełomie września i października. Wnioski niektórych mieszkańców miasta, sugerujące włączenie tej ulicy do obwodnicy, nie są moż-

liwe do zrealizowania. Właściciel obwodnicy, Zarząd Dróg Publicznych w Lublinie, nie wyraża zgody na zwiększenie ilości wjazdów z ulic lokalnych na drogę o charakterze krajowym (w pobliżu jest Sitnicka oraz Terebelska). Na koniec września przewidziane jest zakończenie budowy ul. Zygmunta Augusta, która będzie wykonana całkowicie z kostki brukowej (również jezdni i parkingi). Sfinalizowana też została budowa chodników przy ul. Królowej Jadwigi; obecnie trwają prace przy zieleńcach.

ZAWIESZONE SCALENIA

Wobec braku zainteresowania ze strony mieszkańców, Wydział Planowania Przestrzennego i Gospodarki Gruntami zawiesił proces scaleniowy w stosunku do nieruchomości położonych w granicach

skoncentrowanego budownictwa jednorodzinne os. "Rzeźniana" (rejon ul. Rzeźniana, Żeromskiego, Wiejska).

NOWA SZKOŁA

Na wniosek Wydziału Oświaty Urzędu Miejskiego, Zarząd Miasta podjął decyzję o ogłoszeniu dwustopniowego przetargu na opracowanie koncepcji i projektu technicznego nowej szkoły podstawowej, która będzie zlokalizowana przy ul. Kruczej. Szkoła ta powinna zaspokoić potrzeby oświatowe południowej części miasta, intensywnie rozbudowujących się osiedli domków jednorodzinnych: "Za Torami", "Żwirki i Wigury", "Grzybowo-Pieńki". Obiekt będzie posiadał 18 sal lekcyjnych, segment żywieniowo-administracyjny oraz salę gimnastyczną.

Dokończenie na str. 2

*** Proszę powiedzieć czy instytucją jest USC, państwową czy samorządową. Kto sprawuje nad nim nadzór, a kto finansuje jego działalność?**

- Urząd Stanu Cywilnego jest formalnie działem podległym Urzędowi Miasta, ale wykonuje zadania zlecone administracji państwowej. Rada Miasta powołała mnie na stanowisko kierownika w 1990 roku i sprawuje je do dziś. Dostajemy dotacje na działalność bieżącą od administracji rządowej, co nie znaczy że zapomina o nas samorząd.

*** W jakich warunkach funkcjonuje Urząd? Co zmieniło się w ostatnich latach?**

- Długo czas USC mieścił się w niewielkim lokalu przy ul. Pocztowej, który trudno było uznać za wygodny, a tym bardziej reprezentacyjny. Dopiero Zarząd Miasta, kierowany przez prezydenta Macieja Kosika, postawił sobie za punkt honoru zmianę pomieszczeń USC. Uznano (zresztą słusznie), że urząd reprezentuje miasto na zewnątrz, więc reprezentacja winna być godna. Przeniesiono zatem podległą mi instytucję do całkowicie odmiennego z zewnątrz i wewnątrz budynku przy ul. Janowskiej, gdzie wcześniej mieścił się oddział chorób płucnych WSZ. Ozdobą naszego urzędu jest efektowna sala ślubów. Dysponujemy też salą bankietową, gdzie nowożeńcy i ich goście mogą wypić tradycyjną lampkę szampana. Warto zauważyć, że dosyć często goszczą w nich cudzoziemcy. Ich opinia o mieście (na razie jeszcze wojewódzkim) opiera się na tym, co widzą u nas. Muszę przyznać, iż są to opinie pozytywne.

*** Czy w związku z wprowadzeniem konkordatu nastąpią jakieś istotne zmiany w pracy urzędu?**

- W tej chwili trudno mi rozstrzygnąć jakie to będą zmiany, gdyż nadal nie ma gotowych ustaw okołokonkordatowych. Na razie z obowiązującego konkordatu wyłączony został art. 10 mówiący o udzielaniu ślubów. Myślę, że z chwilą, kiedy zacznie on obowiązywać nie ubędzie nam wcale pracy. Jakkolwiek nowożeńcy będą mieli prawo wyboru miejsca zawierania ślubu, będą korzystali z usług Kościoła i USC. Zaświadczenie o zdolności prawnej przyszłych małżonków ma wydawać kierownik USC w

miejscu zamieszkania, natomiast ślubu kościelnego będzie mógł udzielać kapłan w dowolnym miejscu kraju, a nie jak dotąd w macierzystej parafii. Warto w tym miejscu zauważyć, że akt ślubu sporządzony zostanie w miejscu zawarcia

zostanie komplet dokumentów składanych w USC. Oznacza to konieczność wędrowki dokumentów z białskiego urzędu do wybranego kościoła na terenie województwa lub poza nim.

- Panuje wyjątkowa zgodność. USC zobligowany jest prowadzić własne księgi ewidencyjne, zaś Kościół swoje. Myślę, że tak pozostanie. Zgodnie z przepisami konkordatu warunkiem ważności

małżeństwa wywierać będzie skutki cywilno-prawne.

Ustawy okołokonkordatowe mogą wnieść jeszcze dodatkowe szczegóły.

*** USC kojarzy się z zawieraniem małżeństw, lecz jego funkcje wobec mieszkańców są dużo szersze. Może pani powiedzieć o zadaniach, spoczywających na urzędzie?**

- USC prowadzi szczegółową rejestrację wszystkich ważnych zdarzeń w życiu obywateli, od narodzenia, przez zawarcie związku małżeńskiego do zgonu. Akt urodzenia sporządzony jest w miejscu zdarzenia, bez względu na pochodzenie. Dosyć często zdarzają się w Białej narodziny obywateli innych państw. Potem ludziom potrzebne są dokumenty, które mamy obowiązek im wydać. Sporządzamy odpisy aktów urodzeń i zgonu, zawieranych małżeństw, jak też dokumenty o zdolności prawnej obywatelom, zamierzającym brać ślub poza granicami kraju. Dokumenty takie stwierdzają, że nie ma formalnych przeszkód do zawarcia związku małżeńskiego.

*** Czy nadal organizowane są przez Urząd jubileusze związane z rocznicami długoletniego pożycia małżeńskiego?**

- Tak i cieszą się sporym powodzeniem. W tym roku mam 67 wniosków o uhonorowanie par z 50-letnim pożyciem. Pochodzą one z terenu miasta i gminy Biała Podlaska. W roku ubiegłym podobny jubileusz świętowało 50 par. Podczas organizowanych przez nas imprez małżonkowie otrzymują medale przyznane im przez prezydenta RP.

*** Pracuje pani w USC od 16 lat. Czy odpowiada pani charakter wykonywanych obowiązków?**

- Jestem zadowolona z pracy. Stwarza mi ona okazję częstych spotkań z ludźmi w różnym wieku. Rozmowy, jakie prowadzę z nimi podczas wykonywania obowiązków, są bardzo pouczające. Sądzę, że mógłby na ich podstawie powstać całkiem dobry pamiętnik. Przez osiem lat byłam zastępcą kierownika, zaś od 1990 roku jestem kierownikiem USC. Funkcja ta zobowiązuje mnie do udzielania ślubów. Od niedawna wspomaga mnie Iwona Kaliszek.

Dziękuję pani za wypowiedź.

Jesteśmy potrzebni mieszkańcom

ROZMOWA ZE STANISŁAWĄ JASKÓLSKĄ, KIEROWNIKIEM URZĘDU STANU CYWILNEGO W BIAŁEJ PODLASKIEJ



Urząd Stanu Cywilnego - sala ślubów

ślubu. Natomiast podstawą do wydania zaświadczenia o zgodności prawnej po-

*** Jak obecnie kształtują się relacje między USC a Kościołem?**

ślubu, zawartego przed księdzem, jest oświadczenie obojgu małżonków, że akt

WIADOMOŚCI... z Placu Wolności

Dokończenie ze str. 1

DLA SIEBIE...

... I DLA MIASTA

Spółdzielnia Inwalidów "Elremet" wykona we własnym zakresie chodniki z kostki brukowej i parkingi wzdłuż swojej posesji przy ul. Prostej (od ul. Nowej do zakładu Karnego). Urząd Miasta pozytywnie ustosunkował się do wniosku złożonego w tej sprawie przez ww. zakład. Przykład godny naśladowania. Kto następny?

NARESZCIE!

Główna część os. "Młodych", plac znajdujący się w pobliżu pawilonu handlowo-usługowego i klubu "Eureka", zostanie wkrótce pokryta nawierzchnią bitumiczną. Otoczenie placu będzie uporządkowane przez Białą Spółdzielnię Mieszkaniową "Zgoda". Nareszcie! Po wielu już latach istnienia tego osiedla, zakończy się zagospodarowanie centralnego jego części.

POWIATY

7 sierpnia br. Zarząd Miasta rozpatrywał pisemny wniosek, otrzymany od wicepremiera Jana Tomaszewskiego, dotyczący ewentualnej rezygnacji z utworzenia w Białej Podlaskiej powiatu grodzkiego. Zarząd podtrzymał zajęte wcześniej stanowisko w tej sprawie, potwierdzone również odpowiednią uchwałą Rady Miejskiej. W tej sytuacji miasto Biała Podlaska od 1 stycznia przyszłego roku będzie siedzibą dwóch powiatów: grodzkiego i ziemskiego.

Tego jeszcze nie było!

(mig)

Około 40 miast i gmin z całej Polski wyemitowało już swoje papiery municypalne. Do końca br. przybędzie prawdopodobnie kolejnych dwudziestu ementów, wśród nich samorządowa gmina miejska Biała Podlaska. Największe emisje planowane są przez trzy duże miasta, które już wcześniej pozyskały w ten sposób dodatkowe pieniądze na działalność inwestycyjną. Są nimi: Gdynia (206 mln zł), Łódź (50 mln zł) oraz Sosnowiec (95 mln zł). Pozostałe miasta planują emisje znacznie mniejsze. Zarząd Miasta Biała Podlaska planuje wypuszczenie obligacji na łączną wartość 20 mln zł. Oprocentowanie papierów będzie najprawdopodobniej w rentowności 52-tygodniowych bonów skarbowych, powiększonych o marżę. Marża będzie określona w porozumieniu z bankiem, który zostanie wybrany na agenta emisji.

Podstawowym celem wypuszczenia obligacji przez biały samorząd jest pozyskanie środków finansowych na realizację ważnych dla miasta inwestycji o charakterze komunalnym. Wydatkowane zostaną one na wymianę przestarzałego już taboru autobusowego Miejskiego Zakładu Komunikacji, dalszą rozbudowę miejskiego systemu ciepłowniczego, budowę nowego składowiska odpadów komunalnych, generalną modernizację oczyszczalni ścieków oraz budowę i modernizację sieci dróg miejskich, których znaczna ilość nie posiada utwardzonej nawierzchni.

Emisje obligacji nastąpią poprzez "proponycje ich nabycia" przez indywidualnych adresatów i będą obligacjami

na okaziciela. Przewiduje się, że w latach 1999-2003 wypuszczonych zostanie

szesnastu zaciąganie kredytów inwestycyjnych w bankach. Stwarza to jednocześnie

Emisja obligacji

maksymalnie 5 emisji, przy wartości nominalnej każdego papieru wynoszącej 1.000 zł. Wykup obligacji oraz wynika-

szansę na przyspieszenie rozbudowy infrastruktury komunalnej, tak bardzo potrzebnej w rozwijającym się mieście. Biał-



Biała Podlaska: Aleja 1000-lecia

jące z nich oprocentowanie następować będzie w latach 2000-2005. Miasto Biała Podlaska będzie odpowiadać całym swoim majątkiem za zobowiązania wynikające z obligacji.

Wszelkie kalkulacje finansowe wskazują, że wypuszczenie własnych obligacji samorządowych jest dużo korzystniej-

ła Podlaska należy do nielicznych miast wschodniej Polski, które obrały ten właśnie sposób na wzbogacenie swoich możliwości finansowych, a jednocześnie inwestycyjnych.

(mig)

SŁOWO PODLASIA
chwila ROZRYWKI

Nr 34/98 25 - 31.08.1998

JEZ. KOŁO MORAGA
 KRÓTSZA NIZ ARIA
 NA REKU BOKSERA
 MYŚLIW. POTRAWA
 GRECKI WŁADCA WIATRÓW
 DAWNA MONETA HISZPAŃSKA
 JAJŁ-WCOWKA
 SZUKA WYMOWY
 WILLIAM, (1834-96) PISARZ ANGIEL.
 NR SZACHY SIEĆ NA PŁASTUGI
 UCIA-ZLIWY OWAD, BYDLEN
 ROZBIÓR NA ELEMENTY
 ZAKRET RZEKI WYPIRYWA Z JEZ. MAMRY
 ZEGLAR. UNOS PRZED ROZD.KART
 SEYNNY HISTORYK RZYMSKI POLE
 SKŁADNIK POWIETRZA
 1

PRODUK. CIEPŁO I ENERGIĘ ELEKTR.
 GATUNEK OWCEJ
 SZARŻA MIŁOŚN. FILMU
 WILLIAM, (1834-96) PISARZ ANGIEL.
 NR SZACHY SIEĆ NA PŁASTUGI
 UCIA-ZLIWY OWAD, BYDLEN
 ROZBIÓR NA ELEMENTY
 PIĘŚŃ OPEROWA PRACOW. Z PACĄ
 DOLNA CZĘŚĆ BRZUCHA
 MIŁOŚKA DAWNY SPRZĘT ZNIV.
 AFISZ
 TARCZA DLA STRZELCA
 DRAŻ DO CWICZ. NAJEMCA LOKALU
 NA CZOLE HINDUSKI MIĘSO NA TATAR
 KWIAT Z MONTE CASSINO
 PIERWSZY MEZ-CZYNA KOŚĆ

1 2 3 4 5 6 7 8 9 10 11 12 13 14 15 16 17 18 19 20 21 22 23

Litery w polach od 1 do 23 dadzą rozwiązanie.

Co za historia - typowo wakacyjne!!!

Od niepamiętnych czasów człowieka fascynował towarzysz Ziemi - **Księżyc**. Ten satelita obrósł wieloma legendami, a działo się tak między innymi dlatego, że do niedawna ludzkość mogła wpatrywać się jedynie w jego jasną stronę. Ciemną stronę Księżyca pierwsi zobaczyli Rosjanie dzięki kamerom zainstalowanym na sondzie *LUNA 3*. Eksperyment ten odbył się **4 października 1959 roku**.

Niekiedy zadajemy sobie pytanie: **ile waży woda** wszystkich mórz i oceanów. Otóż, jak obliczono, liczba ta jest isticie astronomiczna, wynosi bowiem 1 300 000 000 000 000 000 ton /1 300 mln mld/. Ta astronomiczna waga to zaledwie **2% ciężaru całej kuli ziemskiej!**

Największe zanotowane i opisane **krople deszczu** miały 9 mm średnicy! Takie „giganty” spadały w 1953 roku w stanie Illinois /USA/ podczas oberwania chmury.

Niektóre kobiety marzą o tym, aby **być lekką jak chmurka**... Nie wiedzą jednak, że meteorolodzy obliczyli, że taka jedna, przeciętna, „lekka” chmurka waży... od 30 do 35 ton... Nie życzymy żadnej pani, aby szczyła się taką lekkością.

Największą ilością **deszczowych dni** mogą pochwalić się mieszkańcy wiosek przy wzgórzu *Wai-'ale-'ale* na wyspie *Kauai* na *Hawajach*. Średnio deszcz kapie tam 200 dni w roku. Rekord zapisany w Księdze Guinnessa to **350 deszczowych dni** w ciągu jednego roku.

Na pustyni *Atacama* /Chile/ **nie notuje się żadnych opadów**. Tylko 2 -3 razy na sto lat nad tym obszarem przechodzi gwałtowna burza trwająca kilkanaście minut. Kiedy ostatnio spadło kilka kropel deszczu w opisywanym rejonie?... nie pamiętają nawet najstarsi mieszkańcy okolicznych osad.

Tych, którzy cierpią z powodu letnich upałów, informujemy, że „zaledwie” kilka kresek nad 30 stopniami na naszych termometrach to pestka w stosunku do tego, co dzieje się z termometrami w *A/-Azizja w Libii*. 13 września 1922 zarejestrowano tam rekordową temperaturę - **58°C**. w cieniu! Aż dziw bierze, że nie powstało jeszcze biuro turystyczne, które proponowałoby wczasy dla zmarzniętym w tej miejscowości.

Czy wyobrażacie sobie państwo **wakacyjną pogodę, która trwa nieprzerwanie 768 dni**? Taką właśnie przeżyli mieszkańcy *St. Petersburga na Florydzie* /USA/. Działo się tak od 9 lutego 1967 do 13 marca 1969 roku. Jak łatwo obliczyć, dopiero po prawie dwóch latach nastąpiło nad miastem całkowite zachmurzenie.

Najzimniejszym miejscem zamieszkałym przez człowieka jest *Ojmiak na Syberii*. Nawet temperatura: - **72 st. C.**, którą niedawno tam zanotowano, nie była w stanie zmusić 4000 mieszkańców osady do przeprowadzki w cieplejsze strony.

2 WIRO-KRZYŻÓWKA

Litery z pól od 1 do 27 utworzą rozwiązanie: **myśl Lwa Tołstoja.**

- Prawoskrętnie:**
- 1) gładka, błyszcząca powłoka na drewnianej powierzchni
 - 2) przedsiónek kościoła
 - 3) walczy z bykiem na arenie
 - 4) chodnik
 - 5) stopniowanie
 - 6) pokój dyrektora, lekarza
 - 7) węglowodór terpenowy (ciecz o zapachu cytrynowym)
 - 8) dawna zabawa z loterią fantową
 - 9) pospolite ruszenie w Niemczech i Austro-Węgrzech
 - 10) marszczona bibułka
 - 11) doradca króla Priama
 - 12) samica ssaka z trąbą
 - 13) mały staw
 - 14) pokój w pałacu
 - 15) ryba słodkowodna
 - 16) polano
- Poziomo:**
- 16) statek powietrzny
 - 15) żywica krzemoorganiczna (do uszczelniania)
 - 14) kuchenny stózek
- Pionowo:**
- 2) duże pieniądze, gotówka
 - 3) telewizor kontrolny
 - 4) zawiniątko

1 2 3 4 5 6 7 8 9 10 11 12 13 14 15 16 17 18 19 20 21 22 23 24 25 26 27 28

3 KRZYŻÓWKI

7 24 10 17 19 8 6

1 14 18 12 25 4 22

28 2 16 9 13 27 11

20 23 5 3 21 15 26

1 2 3 4 5 6 7

8 9 10 11 12 13 14 15 16 17

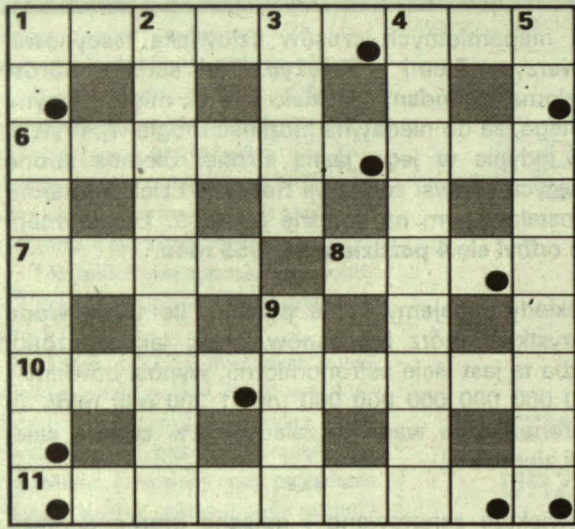
18 19 20 21 22 23 24 25 26 27 28

Litery uporządkowane od 1 do 28 utworzą rozwiązanie: **myśl Wiesława Malickiego.**

- Poziomo:**
- 10) lejce, cugle
 - 1) lecznicze lub przyprawowe
 - 16) państwo z Kopenhagą
 - 20) rulon, zwitek
- Pionowo:**
- 7) urok, powab
 - 24) przezroczysta, cienka tkanina
 - 10) usterka, feler
 - 19) w komputerze
 - 6) bezbarwny, palny gaz

4 KRZYŻÓWKA

Litery z oznaczonych pól, czytane poziomo utworzą rozwiązanie.



Poziomo:

- 1) przebiegalnia aktorów
- 6) przyrząd biurowy
- 7) leśne poszycie
- 8) materiał opałowy
- 10) ostatnia wola
- 11) trzeźwo patrzy na świat

Pionowo:

- 1) prądnicą
- 2) spec od kultury i literatury dawnych Rzymian
- 3) rzeka w Hiszpanii
- 4) śródziemnomorska roślina zielna
- 5) odbiorczyni listu
- 9) żona radcy

5 KRZYŻÓWKA SZYFR

Litery uporządkowane od 1 do 36 utworzą rozwiązanie: fraszkę Józefa Bułatowicza pt. „Randka z džentelmenem”

		33			31	15	23	21	7			14		
18	20	1	29	36			2			25	3	24	16	26
	5			4	34	28	27	17					22	
8	30	35	12	19			10			13	6	9	11	32

Poziomo:

- 31) od Bałtyku po Morze Ochockie
- 18) wnęka w ścianie
- 25) moda nawiązująca do przeszłości
- 4) domek letniskowy na wsi
- 8) samica jelenia
- 13) nazwa

Pionowo:

- 33) zezwolenie na wjazd cudzoziemca
- 31) pomoc, wskazówka
- 23) Kozacy zaporoscy
- 7) imię Chacaturiana
- 14) sączek

1	2	3	4	5	6	7	8	9	10					
				11	12	13		14	15					
16	17	18	19		20		21	22	23	24				
25	26	27	28	29	30	31	32	33	34	35	36			

ŚMIEJ SIĘ RAZEM Z NAMI

Nad brzegiem Dunajca stary Góral wyjaśnia młodej dziennikarce zasady przepowiadania pogody:

- Wie paniusia, to bardzo proste. Jak widać drugi brzeg Dunajca, to znaczy, że niedługo będzie padać...

- A jak nie widać? - pyta dociekliwa dziennikarka.

- To znaczy, że już pada.

...

W godzinach szczytu po Krupówkach idzie Góral, a za nim ogromny pies.

Do bacy podchodzi policjant.

- Baco, idziecie tak i prowadźcie psa bez smyczy i kańca! Należy się mandat.

- To nie mój pies.

- Jak to nie wasz, skoro idzie za wami.

- Mówię, że nie mój - upiera się baco i idzie, a pies za nim.

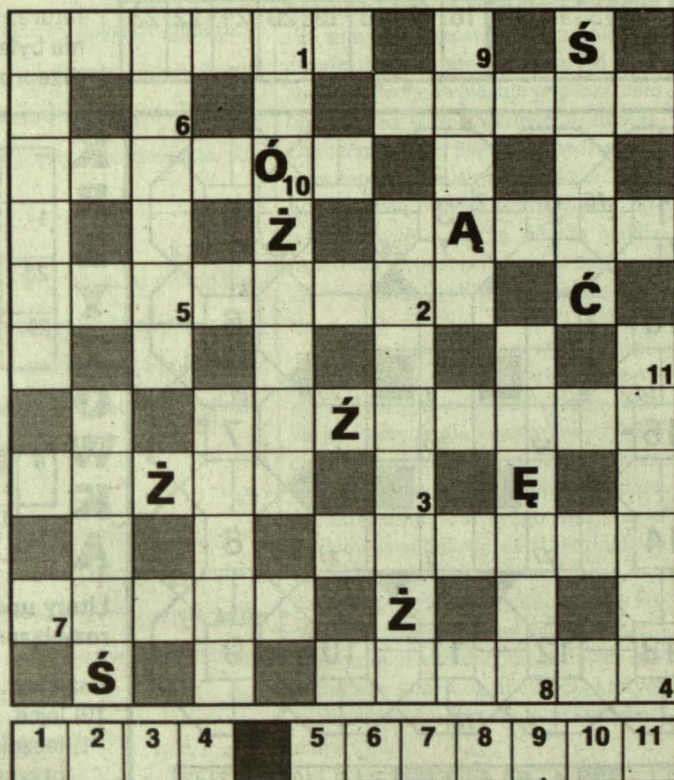
- To musi być wasz pies, bo idzie za wami.

- Nie mój, tylko tak się przyczepił do mnie jak wy, panie władzo.

6 JOLKA

Kolejność określeń jest przypadkowa. W diagramie ujawniono „polskie litery”.

- wychowawca Nerona
- harmider, zgielk
- ceniona ryba o różowym mięsie
- bezużyteczny odpad
- bogacz
- kondygnacja
- niejeden na dworcu kolejowym
- uchwyt u kobiątki
- leń, obibok
- skrzyżowanie dróg
- „Nasza ...” - nowela Marii Konopnickiej
- miasto Romea i Julii
- gospodarstwo rolne w USA
- roślina wodna o tarczowatych, wonnych kwiatach
- sieć rybacka z matnią
- zabawka Rubika
- przeszkadza złej baletnicy
- rogalik z ciasta drożdżowego
- śląska kaszanka
- Kazimierz, bokser, złoty medalista olimpijski z 1960 r.



1	2	3	4		5	6	7	8	9	10	11
---	---	---	---	--	---	---	---	---	---	----	----

--	--	--	--	--	--	--	--	--	--	--	--

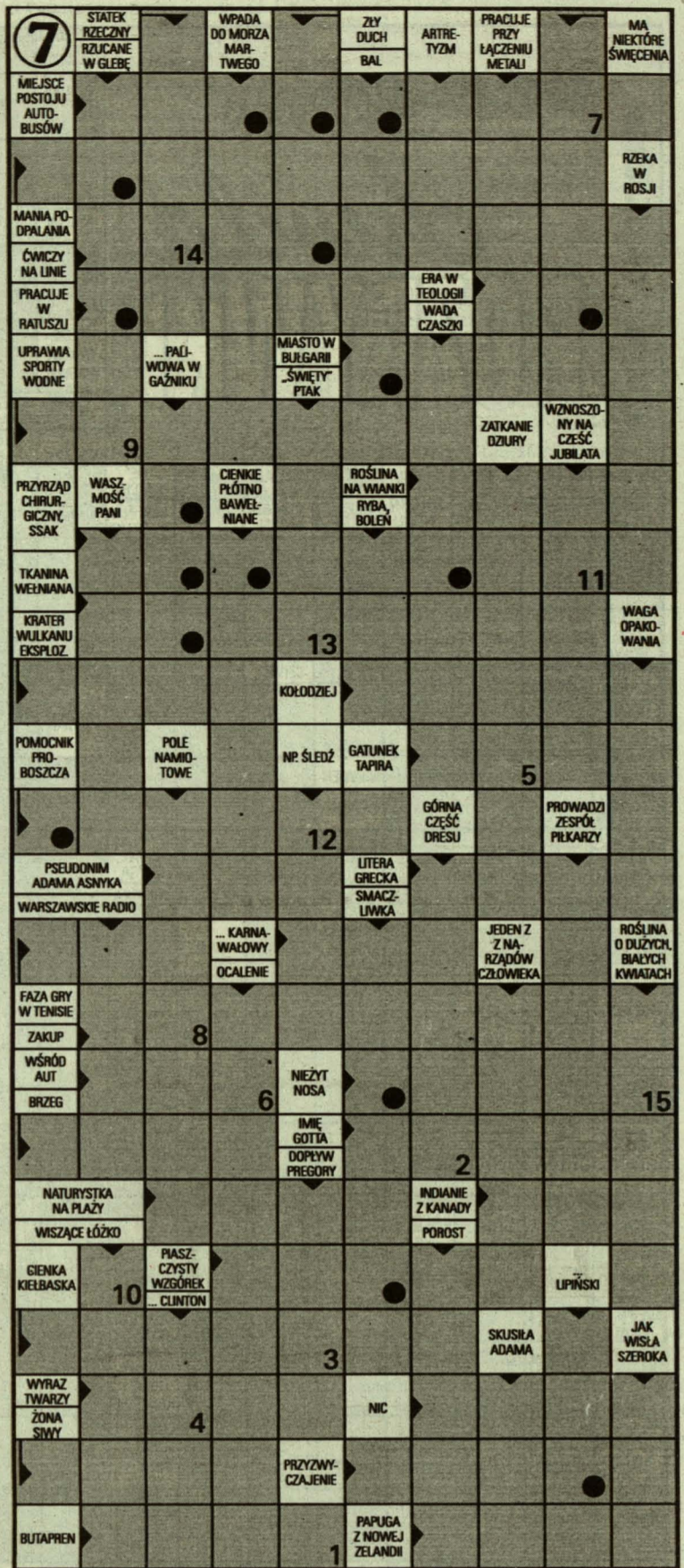
--	--	--	--	--	--	--	--	--	--	--	--

--	--	--	--	--	--	--	--	--	--	--	--

--	--	--	--	--	--	--	--	--	--	--	--

--	--	--	--	--	--	--	--	--	--	--	--

--	--	--	--	--	--	--	--	--	--	--	--



Litery z pól oznaczonych kropkami, czytane poziomo, utworzą aforyzm, natomiast litery z pól od 1 do 15 dadzą imię i nazwisko jej autorki.

1	2	3	4	5	6		7	8	9	10	11	12	13	14	15



... i wiesz moja droga, kiedy zażądałam podwyżki, powiedział, że wraca do żony!