

BIALCZANIN

Miesięcznik samorządowy



Ukazuje się
w ostatni
wtorek
miesiąca

Nr 10 (45)

wrzesień 1998 r.

Idea samorządności, sukcesywnie wdrażana w podstawowych ogniwach administracyjnych kraju, sprawdziła się. Dzisiaj, po ośmiu latach, jakie upły-

możliwie szybko eliminować ewentualne uchybienia lub potknięcia. Stałym stróżem alarmowym, jest opozycyjna grupa radnych, która stała się nie-

skonalic i bronić przed ewentualnymi zagrożeniami – to stwierdzenia przedstawicieli francuskich samorządowców, którzy odwiedzili Białą Podlaską kilka-

mów, wiążących się zarówno z korzyściami materialnymi, jak i ubogaceniem wartości kulturowo-cywilizacyjnych. Parafrazując jedno z powiedzeń z lat minionych, można by rzec: pracując dla siebie, pracujesz dla miasta.

Im więcej tego rodzaju inicjatyw, tym więcej szans na dynamizację procesów rozwojowych. Przez kilka powojennych dziesięcioleci kształtowa-

cią i kreatorem swojego państwa, co najpowszechniej może przejawiać się w funkcjonowaniu różnego rodzaju samorządowych struktur organizacyjnych. Opróżnione przez państwo obszary działania nie mogą pozostawać próżne. Jest tutaj również pole do aktywnego działania dla wielu organizacji, towarzystw regionalnych (kulturowych, gospodarczych) i stowarzyszeń społeczno-zawodowych. Także od ich inicjatywy i aktywności będzie w coraz szerszym zakresie zależny harmonijny rozwój naszego miasta. Dlatego wskazane byłoby, aby w najbliższej kadencji wytyczone zostały płaszczyzny szerokiego współdziałania Rady Miejskiej z funkcjonującymi w Białej Podlaskiej organizacjami.

Rozwijanie lokalnej aktywności służy umacnianiu demokracji, kształtowaniu społeczeństwa obywatelskiego oraz nowoczesnej gospodarki rynkowej. Jest to bardzo cenny kapitał, którego – jednak – uruchomienie jest niezwykle trudne.

Wymaga to wiedzy, umiejętności organizacyjnych oraz jakże ważnej przy tego typu działaniach – wyobraźni.

Zbliża się czas wyborów. Tym razem jest to czas szczególny, kiedy obdarzeni jesteśmy znacznie szerszą samorządnością regionalną i lokalną. I wszyscy możemy mieć wpływ na to, w jaki sposób będzie ona urzeczywistniana w praktyce. Wybory, których dokonujemy, w coraz większym zakresie będą decydowały o pomyślności naszej małej Ojczyzny, jak jest ponad pięćdziesięcioletnie podlaskie miasto. Każde wybory stwarzają szanse i roszą nadzieje na przyszłość... oby spełnianie ich towarzyszyło Białczanom w następnym czterolecu.

GRZEGORZ MICHAŁOWSKI

WYBORY '98

nęły od pierwszych powojennych demokratycznych wyborów do gminnych ciał przedstawicielskich, nikt nie przeczy, że było to jedno z najbardziej udanych przedsięwzięć o charakterze systemowym. Minęły już dwie kadencje, z których pierwsza wiązana była jeszcze z czasami kryzysu gospodarczego, mijającą zaś, można byłoby kojarzyć z pogłębiającymi się procesami stabilizacji.

Jaka będzie przyszłość? Czy będzie to kadencja przyspieszonego rozwoju?

Z całą pewnością mijający czas sprzyjał nabieraniu doświadczenia oraz zdobywaniu wiedzy, tak bardzo niezbędnych do zarządzania gminnymi strukturami gospodarczymi i społecznymi. Od przyszłego roku kolejne dziedziny życia społeczno-gospodarczego, dotychczas poddane kuratelom państwa, poszerzą obszar samorządowego działania. Działania, które w warunkach demokratycznych nabiera cech racjonalnych, pozwalających wybierać optymalnie najlepsze rozwiązania i

odłącznym elementem naszej rzeczywistości. To nie tylko dzięki obecności rządzących rozwija się Biała Podlaska, tak dzieje się również dzięki konstruktywnej postawie radnych mających odmienne zdanie, opinie i poglądy. I stopniowo przyzwyczajamy się, że racje mogą być różne, że trzeba wszystkie brać pod uwagę, że trzeba szukać rozsądnych kompromisów.

Żadna siła polityczna nie ma monopolu na wiedzę, na prawdę, na uczciwość, na kompetencje lub patriotyzm. Wartości te można znaleźć w różnych organizacjach i stowarzyszeniach, jak również spotkać się z ich niedostatkami w tychże samych strukturach. Dlatego tak bardzo ważna, niekiedy wręcz nadrzędna, powinna być społeczna ocena konkretnej osoby, wyłanianej w drodze powszechnych wyborów do organów władzy przedstawicielskiej. Ma to bardzo istotne znaczenie, zwłaszcza w wyborach samorządowych.

Demokracja jest wartością o którą trzeba dbać, pielęgnować ją, stale do-

nać miesiąc temu. Co ciekawe, mówili to ludzie z kraju bogatych tradycji demokratycznych, kraju w których system ten jest powszechnie stosowany i niepodważalnie ugruntowany, kraju który może dzielić się z nami swoimi doświadczeniami w tym zakresie.

Działalność samorządowa, jako jeden z najistotniejszych elementów demokratycznego sprawowania władzy, nie może ograniczyć się tylko do wąskiej grupy ludzi, tych którzy zostali "wyluskani" podczas przeprowadzanych co cztery lata wyborów. Idea samorządności zakłada znacznie szerszy i powszechniejszy udział społeczności lokalnych przy rozstrzygnięciu spraw "bliskich". W coraz większym zakresie osiągnięcia postępu w jakiejś dziedzinie, czy załatwienie konkretnej sprawy, będzie zależało od aktywności określonego środowiska społecznego lub grupy społeczno-zawodowej. Konieczne jest tutaj organizowanie się lokalnych wspólnot (osiedlowych, blokowych itp.) dla rozwiązania nurtujących je proble-



ny był model społeczeństwa, w którym wszelkie jego potrzeby zaspokajało odgórnie nadopiekuńcze państwo. Skutkiem tego systemu było, świadome lub nieświadome, ograniczenie aktywności ludzi, zatracenie wiary w skuteczność własnych działań i wpływu ich na kształtowanie najbliższego otoczenia.

Jeśli pragniemy odnieść sukces, jako kraj, miasto czy gmina, a w ostatecznym wyniku my sami, musi nastąpić odwrócenie tych relacji. Społeczeństwo musi stać się autentycznym twór-

DAWNEJ MIEŚCINY CZAR

Bialskie wspomnienia sprzed wieku (cz. 2)

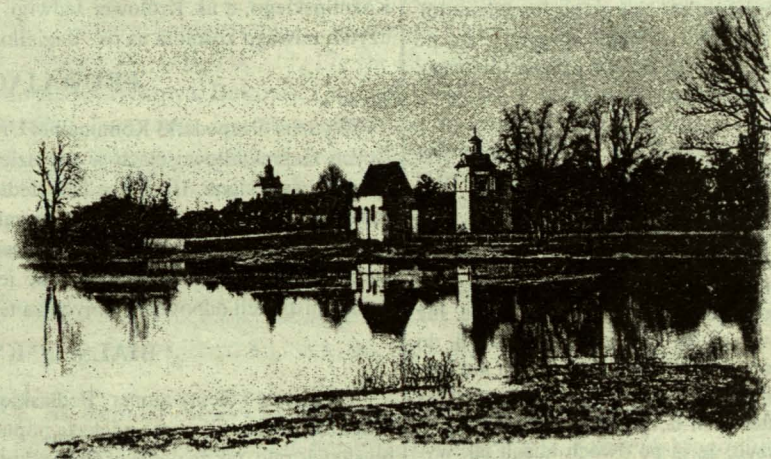
"Na początku było jeszcze cicho i spokojnie na naszej Woli, przedmieściu w Białej. W niedzielę latem, po południu, po drugiej stronie ulicy, naprzeciw domu naszego dziadka, położonego między ul. Zieloną i Klonową, oparłszy się o bramkę, stał Jan Brodaty. Nazywano go Brodatym, gdyż nosił długą brodę. Ubrany był w swój odświętny mundur, mocno już wypłowiały i podłatany, pamiętający jeszcze wojnę turecką, a i sam Jan też z Turkiem wojował. Patrząc z naszego ogrodu w stronę Bialskiego zamku, z lewej strony Zabińca była Ochoża, a z prawej goród i stodoła Kapszuka, który był sołtysiem. Sołtys trzymał krótko swoich synów, a jak rozmawiał z gospodarzami na jednym końcu Woli, czy też dawał nakaz stawienia się z koniem dla odbycia szarwarku, to było go słycać w drugim końcu. Stary Kapszuk nie tylko znany i ceniony był jako sołtys, ale został również wyróżniony przez bociany, które od niepamiętnych lat miały gniazdo na jego stodołę. Dziadek mój był powstańcem 1863 roku, a nawet został ciężko ranny; z gospodarzką nie szło mu łatwo. Miał kilka morgów piaszczystej ziemi, porozrzucanej w paru odległych miejscach, kawałek poręby w lesie za koleją, koło domu sadek i ogród. Zawsze był w długich i miał zaległości podatkowe, ale humoru dziadkowi nie brakowało nigdy".

"Dobytku nie było wiele u dziadka, z wyjątkiem niezbędnego konia, dwóch krów, kilku świń. Zawsze w podwórzu plątały się kury. Nie mogę tylko przypomnieć sobie, czy która z nich zniosła kiedykolwiek jakie jajko. Mleko od

krów sprzedawano, aby można było opłacić podatek i drobne sprawunki. Zwykle rano i wieczorem po udój przychodziła Ryfka, nieodłącznie w towarzystwie swego męża Lejbusia, który jako wyznawca Mojżesza nosił długi i czarny chałat, na głowie jarmułkę, za uszami długie pejsy, a poza tym trudnił

te szyby ocyrklowała i okitowała, żeamentu ani kitu nie potrzeba"

"Wcześniej rano – po rosie – poprzez łąki porosłe kaczęncami, kępami tataraku i wikliny, chodziłem z bratem nad Krzną łowić ryby. Po drodze przechodziliśmy przez "łąkę gwardiejca", zwa-



się szkleniem okien".

"Pewnego razu szklarz Lejbuś postawił ramę z szybami w chlewie. Po jakimś czasie wrócił się po nie; kiedy Lejbuś otworzył drzwi do świnia i zajrzał do środka, czym prędzej wybiegł na podwórze i z donośnym krzykiem: - Aj waj gwałt, aj waj gwałt! – rozpoczął szklarz.

Okazało się, że podczas nieobecności starozakonnego do nie zamkniętego chlewa wlała świnia, wyrwała ramę, potłukła szyby i w dodatku wszystko jeszcze pobrudziła. Kiedy drugi raz Lejbuś przyszedł, dziadek go witał: - Ale ty Lejbuś masz dobrego pomocnika, tak

na tak, ponieważ gospodarz tej łąki służył kiedyś w gwardii. Łąka ta była nam dobrze znana, gdyż w tym miejscu rzeka zakręcała tworząc łachę i dwa ramiona, które potem schodziły się. Właśnie naprzeciw tej łachy brzeg był piaszczysty i tworzył rozległy szczyrek, gdzie latem kąpały się kobiety i dzieci. Tam, gdzie łowiliśmy ryby, za rzekę, rozciągały się łąki, które na wyżej położonych gruntach przechodziły w uprawne pola i przylegały do warszawskiej szosy. Na południe i zachód o szosy rozłożyła się wieś Sławacinek, a na wschód od wioski i za szosą stały koszary dla kilku pułków wojska.

- dokończenie na str. 2

WIADOMOŚCI z Placu Wolności

KOREKTY W OBWODACH

W związku ze zbliżającymi się wyborami samorządowymi Zarząd Miasta podjął decyzję o rezygnacji z tworzenia zamkniętych obwodów wyborczych w Wojewódzkim Szpitalu Zespolonym i Zakładzie Karnym. Równocześnie postanowiono, aby utworzyć dwa dodatkowe obwody wyborcze – na os. Tysiąclecia i os. Jagiellońskim (w Przedszkolu Samorządowym nr 7 – ul. Waryńskiego, w Zespole Szkół Medycznych – ul. Okopowa). Szczegółowy podział miasta na obwody podajemy na 3 str. "Białczanina".

"PIEKIEŁKO" DO SPRZEDAŻY

Zarząd Miasta zapoznał się 2 września br. ze stanowiskiem Wojewody Białkopodlaskiego w sprawie ewentualnego nabycia Wytwórni Mas Bitumicznych w Sielczyku. Przedłożone propozycje zamiany różnych nieruchomości nie zostały zaakceptowane przez Zarząd. W tej sytuacji podjęta została decyzja o rozpoczęciu procesu zbycia tej nieruchomości w drodze przetargowej.

CMENTARZE WOJENNE

Zbliża się ku końcowi budowa ogrodzenia wokół cmentarza wojennego żołnierzy radzieckich przy ul. Przemysłowej. W następnej kolejności ogrodzenie takie powinno być wykonane na cmentarzu żołnierzy niemieckich przy ul. Pokoju. Jest on obecnie o połowę mniejszy, gdyż została już ostatecznie zakończona ekshumacja żołnierzy z okresu II wojny światowej. Spoczywają tam obecnie jedynie żołnierze polegli podczas I wojny światowej.

PARKINGI

Powiększony został znacznie parking przy nowym cmentarzu komunalnym. Wylano łącznie około 800 m kw. powierzchni asfaltowej. Nową nawierzchnię asfaltową otrzymał również parking przy głównym pawilonie handlowym osiedla "Młodych".

- dokończenie na str. 2

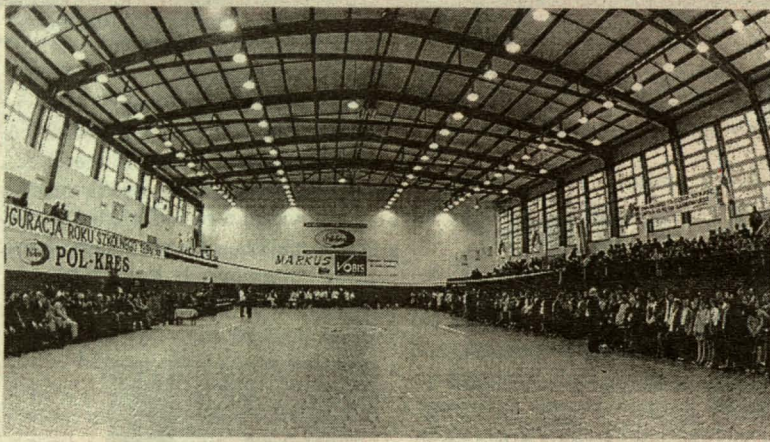
Wkrótce, w wyniku wyborów samorządowych w dniu 11 października br., ukształtowane zostaną nowe władze samorządowe gminy miejskiej Biała Podlaska, która od 1 stycznia 1999 r. stanie się samorządowym powiatem grodzkim. W jakiej kondycji finansowej przekaże miasto przyszłemu Zarządowi, obecny Zarząd? Co zastanie nowy samorząd, wyłoniony w IV kwartale br.?

Przeprowadzony bilans I półrocza jest korzystny. Miasto nie jest zadłużone, a roczny plan wydatków budżetowych realizowany jest w sposób harmonijny, bez jakichkolwiek większych napięć lub ograniczeń wynikających z braku środków finansowych. W okresie tym pozyskano do kasy miejskiej 23.755.825 zł, tj. 50,6% planu. Najwyższy wzrost dochodów nastąpił dzięki pozyskaniu dodatkowych dotacji celowych (58,2% planu) oraz znacznemu zwiększeniu subwencji drogowej (60% planu). W tym samym czasie wydatkowano 23.131.648 zł tzn. 47,6% planu. Za okres sprawozdawczy budżet miasta zamknął się nadwyżką w kwocie 624.177 zł, wynikającą głównie z nieco mniejszego zaangażowania środków inwestycyjnych. Zjawisko tego rodzaju występuje corocznie, gdyż znaczniejsze wykorzystanie środków inwestycyjnych występuje zwykle dopiero w II półroczu.

Bilans półrocza pozwala zauważyć, oprócz występowania pewnych stabil-

nych zjawisk w gospodarce miejskiej, również określone nowe tendencje, z którymi nowe władze samorządowe będą musiały liczyć się. Takim nowym sygnałem jest spadek dochodów z opłat

targowych (w ub. roku za pierwsze półrocze 46,0% planu, obecnie 33,9%). Ograniczenie dochodów z tego tytułu



może być zjawiskiem stałym, co wiąże się zarówno z nowym ustawodawstwem polskim, dotyczącym przyjazdów tzw. "wschodnich turystów", jak i kryzysowym stanem gospodarki w krajach byłego Związku Radzieckiego. Pomimo

zmniejszenia się ilości dłużników wobec miasta, w zakresie podatku od nieruchomości, nadal główni dłużnicy za legają z dość znacznymi kwotami. I tak: Zakład Włókienniczy "Biavena" 419.717 zł, Korporacja Rozwoju

Wschód-Zachód 405.185 zł, Spółdzielnia Pracy "Przyszłość" 98.086 zł, Białskie Przedsiębiorstwo Budowlane

64.973 zł, i Gminna Spółdzielnia "Samopomoc Chłopska" 62.408 zł. Do za legających podatników skierowano 120 upomnień oraz 36 tytułów egzekucyjnych. Niestety, okazały się one nieskuteczne.

Jednym z bardziej istotnych źródeł dochodowych gminy miejskiej, jest gospodarowanie własnym majątkiem. Z tytułu zarządu, użytkowania i wieczystego użytkowania, uzyskano 484.406 zł, tj. 80,7% planu, a ze sprzedaży mie-

nia komunalnego wpłynęło do kasy 1.020.958 zł, co stanowi 40,8% planu. Pomimo podjętych przez Radę Miasta decyzji o sprzedaży kilku nieruchomości w centrum Białej Podlaskiej, nadal nie doszło do transakcji kupna-sprzedaży. Kilkakrotnie przeprowadzane przetargi okazały się nierozstrzygnięte, z powodu braku co najmniej dwóch oferentów. A szkoda! Sprzedaż kilku podniszczonych kamieniczek, stworzyłaby szansę na ich wyremontowanie przez nowych właścicieli. W realizacji wydatków budżetowych od kilku lat obserwowany jest stały wzrost nakładów na inwestycje oświatowe. W sierpniu zakończona została budowa hali widowiskowo-sportowej przy Szkole Podstawowej nr 5 (ul. Sidorska), kontynuowane są inwestycje w Szkole Podstawowej nr 9 (os. Jagiellońskie), przygotowana jest nowa inwestycja oświatowa w południowej części miasta (szkoła przy ul. Wyzwolenia). Spora ilość środków finansowych została skierowana w br. na budowę dróg w rejonie os. Jagiellońskiego, co wiązało się z występującymi tam dość znacznymi opóźnieniami w zakresie infrastruktury komunikacyjnej. I oczywiście podziemna infrastruktura komunalna, realizowana co prawda w ramach tzw. inwestycji czynowych, ale przy równoczesnym znacznym udziale finansowym miasta (80%) W tym roku wy-

datki na te cele są rekordowe.

Niestety, wkład Wojewódzkiej Dyrekcji Dróg Miejskich w poprawę stanu tzw. dróg wojewódzkich, jest w bieżącym roku mizerny. Jakoś nie widać znaczących efektów w budowie łącznika Zamkowa-Janowska, nie wyszła też realizacja ul. Kard. Stefana Wyszyńskiego, pomimo usilnych zabiegów w tej sprawie ze strony Zarządu Miasta. Wyraźnie "odpuściło" to przedsiębiorstwo sprzątanie swoich ulic, co spotkało się z ostrą krytyką ze strony Zarządu Miasta.

Wydatki bieżące w zakresie zadań własnych gminy miejskiej oraz zadań zleconych, były realizowane zgodnie z planem, tzn. w granicach 50-52%.

Wszystko wskazuje na to, że budżet miejski - za cały 1998 r. - będzie wykonany zgodnie z planem, jaki zatwierdziła na początku roku Rada Miejska. Przed nowymi władzami samorządowymi staną niezwykle trudne zadania roku przyszłego i lat następnych. Trzeba będzie szukać środków na budowę wysypiska śmieci, modernizację centralnej kotłowni ciepłowniczej miasta, unowocześnienie przestarzałej już oczyszczalni ścieków, na wymianę taboru w Miejskim Zakładzie Komunikacyjnym, wreszcie - na dalszą modernizację dróg miejskich, do których zostaną dołączone również obecne drogi wojewódzkie.

Do tych trudnych zadań trzeba dobrać ludzi autentycznie kompetentnych, którzy potrafią sprostać zadaniom i wyzwaniom przed jakimi staną. Tego też należałoby życzyć mieszkańcom Białej Podlaskiej przed zbliżającymi się wyborami. Oby ich wybory były rozumne i rozsądne, adekwatne do skali zadań, jakie przyjdzie się przyszłym radnym rozwiązywać.

GRZEGORZ MICHAŁOWSKI

DAWNEJ MIEŚCINY CZAR

dokończenie ze str. 1

"Wcześniej z rana, czy to podczas ciszy, czy też kiedy wiatr niósł na całą naszą Wolę, słychać było dalekie i złane chóry wielu rot (rosyjskich), jakby szum, w którym można było jednak rozzebrać różne tony: wszystkie były zgrane. Dawno już przebrzmiały echa pieśni, w które wsłuchiwałem się będąc małym chłopcem. Upłynęło sporo lat i wody w Krznie..."

"Większość ludności była w Białej ydowska, chasydzka prawie bez wyjątku. Żydzi chodzili w długich chałatach i aksamitnych kaszkietach na głowie. Inteligencja w mieście była polska. Nawet urzędnicy państwowi byli Polakami. Naczelnik poczty, pan Boldhaar i jego pomocnik Marczewski - byli Polakami. Listonosz, zwawy, niski pan Celemencki, który przez długie lata mnie i innych chłopców obdarzał znaczkami pocztowymi - był Polakiem. Polakiem był pan Nelubowicz, kasjer z Kasy Skarbowej. Urzędnicy kolejowi byli wszyscy bez wyjątku Polakami, bo tzw. kolej terespolska był prywatną własnością chrzczonego Żyda, znanego bankiera barona Kronenberga. Tragarze na kolei byli wszyscy bez wyjątku Żydami. Jeszcze dzisiaj pamiętam jednego z nich, starego Arona z długą mlecznobiałą brodą, w przepiślowej niebieskiej bluzie i uniformowej czapce, z wielkim miedzianym numerem na piersi".

"Nieraz u dziadka w domu rozmawiano się o białskich mieszczanach, jak: Charłampowicz, Abramowicz czy Kotowicz; najwięcej do powiedzenia na ich temat miał wujaszek Ignacy, u którego ciż sami brzmiali jako Charłampko, Abramko, no i Kot. Byli to osobliwi mieszczanie, którzy zajmowali się rolnictwem, tak samo jak gospodarze na Woli, mając swe pola w kilku odległych miejscach, a w mieście swoje zabudowania, gdzie mieszkali, trzymali zboże i dobytek. Nazwiska tych mieszczan też coś mówiły o sobie i przywoływały na myśl podobieństwo do takich nazwisk gdzieś za Bugiem".

"Na przedmieściu Białej, na Woli, od wieków znajdujących się na ziemiach

Korony, były powszechnie znane rody jak Radomiński, Kieryczyński i Popławski, którzy należeli do najstarszych mieszkańców; dopiero po wielu latach dowiedziałem się, że to była dawna szlachta. Tak mieszczenie, jak i potomkowie dawnej szlachty, coraz częściej zamieniali plug i bronę na pracę w fabryce czy w warsztacie; wielu z nich wyjeżdżało do Rōsji i Ameryki, bo piaszczysta podlaska ziemia nie mogła wszystkich wyżywić".

"Ludność wiejska dookoła Białej - byli to Ukraińcy, a i część mieszczan - rolników byli Ukraińcami... Między sobą mówili po ukraińsku, ale nazywali ten język "chłopskim", zaś język polski - "pańskim". Przysłuchiwałem się czasem mowie tego ludu. Była prześlizna! Tak czystej gwary nie znałem na całym naszym obszarze. Nie mieli oni świadomości narodowej, natomiast posiadali świadomość religijną. Byli grekokatolikami, czyli jak to tam nazywano "unitami".

"Miejscowa ludność nazywała ich, nie wiem dlaczego, "kałakutami" (kałakuty - to gatunek bardzo wielkich kur, na długich, porośniętych pierzem nogach). Jak przez mgłę pamiętam, że widziałem (w Białej) szeregi wozów otoczone policją i żołnierzami, a na nich skutych w kajdany okolicznych chłopów, których całymi partiami wywożono na Sybir. I jakież rezultaty dały te przesładowania? Gdy w 1905 r., podczas pierwszej rewolucji rosyjskiej ogłoszono Ukaz o Tolerancji Religijnej, w ciągu trzech dni cała unicka wieś pod Białą-Sławacinek - przeszła na katolicyzm".

"W 1905 roku, kiedy przez całą Rosję przelewała się fala demonstracji, buntów i utarczek przeciwko uciskowi caratu, to fala ta nie ominęła i Białej, gdzie na Woli działała grupa bojowców. Nawet po długich latach wspomniany wypadek z tych czasów. Po upadku rewolucji niektórzy uczestnicy wyjechali do Ameryki, lub przeniesli się w inne miejsca, kilku złapała policja carska. Jeden z pojmanych wydał listę członków - co bardzo ucieszyło naczalstwo. Naturalnie policja przystąpiła od razu do aresztowań. Na pierwszy ogień poszedł

Hiolit G. - zupełnie niewidomy, drugi - Franek K. - był garbaty, trzeci - głuchoniemy, inny kulawy. Kiedy po sprawdzeniu wszystkich danych okazało się, że każdy był kaleką, naczelnik policji umorzył dochodzenia, gdyż zrozumiał, że go okpiono".

"Pamiętam jeszcze jednego księdza z kościoła św. Anny". A było to tak: "Blisko kościoła stało gimnazjum rosyjskie, a uczniowie - wszystkie polskie - dostali rozkaz żeby w kościele na nabożeństwie śpiewać "Boże cara chrań". Uczniowie przelożyli to na język polski i śpiewali.

Dowiedział się o tym popieczytel i kazał śpiewać po rosyjsku. Zapowiedział, że będzie w niedzielę na chórze, a kto nie będzie śpiewał, to zostanie ze szkoły wyrzucony. Powiedziano o tym księdzu wikaremu. Przyszła niedziela. Rozpoczęło się nabożeństwo i popieczytel rusza na chór. Wtem wyskakuje zza drzwi jakiś indywiduum, łapie za kark popieczytela i jak go nie bryźnie w dół. I skończył się hymn rosyjski... ani po rusku, ani po polsku już nie śpiewano. A zrobił to ten ksiądz".

"Nadszedł rok 1908. Pękło jedno ogniwo w łańcuchu, który nas uciskał na Podlasiu. Otworzyli kościoły, wolno było korzystać wszystkim z kościoła rzymsko-katolickiego, to znaczy unitom. Cieszy się naród: jak to dobrze, że Japoniec wlał Moskalowi w skórę. Już u nas na Woli ochronkę utworzyli, do której i ja chodziłem. Nas tam nie karmili, tylko wolno było bajeczki czytać i katechizm uczyć. Ale potajemnie tak uczyli, że ja po dwóch latach jak wyszedłem z ochronki, to świetnie czytałem i pisałem po polsku. Nie raz w tygodniu i dwa razy rewizja była. Jak chłopak, który wartował przy bramie, dał znać że strażnicy idą, to piasek na którym pisaliśmy podmiotło się w kącie. Książek też nie było, tylko ta jedna co u nauczycielki". c.d. w następnym numerze.

Na podstawie wspomnień: Marii Bratkowskiej, Apolinarego Hartgłosa, ... Leszczyńskiego, Wiktora Dawidziuka, Wiktora Walewskiego i Stefana Żermskiego przygot.

Do druku podał:

GRZEGORZ MICHAŁOWSKI

WIADOMOŚCI... z Placu Wolności

dokończenie ze str. 1

ULICE

Zakończona została budowa ul. Zygmunta Augusta. Wykonano nawierzchnię asfaltową na ul. Sworskiej. W końcowej fazie jest realizacja ul. Kruczkowskiego na os. "Glinki". Jako dodatkowe przedsięwzięcie, związane z utrzymaniem dróg, rozważane jest wybudowanie wspólnie z Wojewódzką Dyrekcją Dróg Miejskich chodników przy ul. Terebelskiej, pomiędzy nowym kościołem pw. Bł. Honorata Koźmińskiego, a ul. Królowej Jadwigi. Inicjatywa ta wiąże się z oddaniem do użytku nowego kościoła na os. "Jagiellońskim".

FRUWAJĄCE ŚMIECI

Wydział Gospodarki Komunalnej Urzędu Miejskiego sygnalizuje o występujących nieprawidłowościach w spółdzielniach mieszkaniowych w zakresie gospodarki śmieciami. Istniejące na osiedlach kontenery są bardzo często w złym stanie technicznym, z nieszczelnymi zamknięciami, co powoduje rozprzestrzenianie się nieczystości po okolicy. Stan ten jest niezgodny z obowiązującymi przepisami prawa lokalnego. Rozważane jest zastosowanie odpowiednich sankcji wobec instytucji odpowiedzialnych za ten stan, tzn. władz spółdzielczych.

"BIALSKI" KWARTALNIK

Ukazał się kolejny numer "Podlaskiego Kwartalnika Kulturalnego", czasopisma które cieszy się coraz większą popularnością. Poprzedni numer rozszedł się błyskawicznie, tak że wiele osób bezskutecznie zabiegało w miesiącach letnich o jego nabycie. Wydawcy periodyku, Regionalny Ośrodek Kultury i Towarzystwo Miłośników Podlasia, podjęli decyzję o zwiększeniu nakładu obecnego numeru z 300 do 400 egzemplarzy. Nie wykluczone, że kolejne numery będą ukazywały się w jeszcze większym nakładzie. Redakcja sugeruje wybranie najkorzystniejszej formy zakupu pisma, jaką jest prenumerata, zachęca też do popularyzowania kwartalnika wśród znajomych i przyjaciół. Utrzymanie "Podlaskiego Kwartalnika Kulturalnego" powinno być jednym z ważniejszych zadań o charakterze kulturowym, przed jakimi staną samorządy powiatów białskich: ziemskiego i grodzkiego. Czasopismo promuje południowe Podlasie i Białą Podlaskę na terenie całego kraju, prezentuje zarówno artykuły o charakterze historycznym, jak i współczesnym, umacnia środowisko miejscowych regionalistów i działaczy kulturalno-oświatowych. Nowy numer można nabyć w drukarni Regionalnego Ośrodka Kultury (park), Dziale Wiedzy o Regionie Biblioteki Wojewódzkiej oraz niektórych księgarniach Białej Podlaskiej (m.in. "Podlaska" przy ul. Warszawskiej).

OBWIESZCZENIE

Prezydenta Miasta Białej Podlaskiej z dnia 3 września 1998 roku

o obwodach głosowania, ich numerach, granicach i siedzibach obwodowych komisji wyborczych.

Na podstawie art. 32 ustawy z dnia 16 lipca 1998 r. Ordynacja wyborcza do rad gmin, rad powiatów i sejmików województw (Dz.U.Nr 95, poz. 602) informuje, że Zarząd Miasta Uchwałą Nr 35/113/98 z dnia 2 września 1998 r. utworzył dla wyboru Rady Miejskiej w Białej Podlaskiej i Rady Sejmiku Województwa Lubelskiego następujące obwody głosowania:

GRANICE OBWODU

Nr obw.	GRANICE OBWODU	Siedziba obwodowej komisji wyborczej
1	Aleja Tysiąclecia 21, 23, 25, 26, 27, 29, Łomaska 3,4,5,6,7A, 10,12,12A, 14,16,18,20,22,24,26,28,28A, 30, Sidorska 1,3,8,10,12,14,16,23,25,27	Przedszkole nr 11, Sidorska 20
2	Aleja Tysiąclecia 28A, 30, 31, 32, 33, 35, Asnyka, Kościuszki, Lotnicza, Reja, Składowa, Torowa	Szkoła Podst. nr 5, Sidorska 30
3	Kolejowa, Łomaska 34, 36, 38, 40, 42, 46, 48A, 48B, 52A, 54,56,58, Sienkiewicza, Sikorskiego, Stacyjna	MDK, Stacyjna 8
4	Aleja Jana Pawła II 156, 157, 158, 160, 165, 166, 172, 174, 176, 178, 180, 180A, 180B, 182, 184, 184A, 186,188, Grabowa, Mickiewicza, Parkowa, Sidorska 31, 32, 34, 34A, 35, 37, 39-43, 43A, 45, 47, 49, Waryńskiego	Przedszkole nr 7 Waryńskiego 1
5	Leszczynowa 15, 17, 17A,19,21, 23, 25, 26, 26A, 27, 28, 29, 31, Łukaszyńska 15, 17, 19, 20, 21, 22, 23, 24, 25, 26, 27, 28, 28A, 29, 30, 31, 32, 34, 36, 37, 38, 39, 40, 41, 42, 43, 44, 46, 46A, 46B, 46C, Na Skarpie, Plażowa, Słowicza	Przedszkole nr 14 Łukaszyńska 34
6	Kąpielowa, Orzechowa 1, 3, 3A, 5, 5A, 7A, 9, 9A, 11, 13, 13A, 15, 15A, 17, 17A, 19, 21, 21A, 23, 25, 25A, 25B, 27, 29, 29A, 31, 31A, 31B, 33, 33A, 33B, 35, 37, 39, 41, 43, 51, Piaskowa, Rakowa, Słoneczna, Wesola 14, 14A, 16, 17, 18, 19, 19A, 20, 22, 22A, 25	Szkoła Podst. nr 6 Leszczynowa 16
7	Łukaszyńska 2, 4, 5, 5A, 5B, 6, 6A, 7, 8, 9, 10A, 11, 12, 13, 14, 16, 18, Orzechowa 4, 6, 6A, 8, 12, 14, 16, 18, 20, 22, 22B, 24, 24A, 26, 30, 32, 36, 40, 42, 44, 46, 50, 52, 54, 56, Rybna	Klub Kultury "EUREKA" Orzechowa 34
8	Brzegowa, Brzozowa, Chmielna, Fabryczna, Handlowa, Kardynała Wyszyńskiego, Leszczynowa 2B, 4, 5, 6, 7-13, 8, 10, 10A, Młyńska, Plywacka, Sidorska 36, 38, 40, 40A, 40B, 46, 48, 48A, 50, 52, 56, 56A, 58, 58A, 60, 60A, 62, 62A, 62B, 63, 65, 73, 75, 75A, 77, 79, 81, 84-92, 85, 87, 89, 91, 93, 99, 99A, 99B, 99C, 99D, 100, 101, 101A, 101B, 103, 103A, 103B, 103C, 106, 108, 112, 113, 118, 119, 120, Wesola 1, 3, 4, 4A, 4B, 5, 5A, 5B, 6, 7, 7A, 10, 11, 12, 13, 15, Widok, Włoska	Regionalny Ośrodek Kultury Sidorska 95/97
9	Gruntowa, Gwardii Ludowej, Langiewicza, Sidorska 121, 121A, 121B, 124, 125, 126, 127, 127A, 128, 129, 130, 132, 133, 134, 135, 137, 138,139, 140, 141, 144, 145, 148, 150, 151, 152, 153, 154, 155, 156, 156A, 157, 158, 159, 159A, 160, 161, 163, 164, 166, 167, 168, 169A, 170, 173, 173A, 175A, 175, 176, 179, 180, 180A, 181, 184, 185, 186, 187, 188, 190, 191, 191A, 192, 193, 194, 196, 198, 199, 200, 201, 202, 203, 203A, 204, 205, 205A, 206, 207, 208, 209, 210, 211, 212, 214, 216, 218, 220,220A,222,224,226,228,230,232,234A,236,238,238A,240, 242, 244, 246, 248, 250, 254, 256, 258, 260, 262, Sielczyk, Zagrodowa	Szkoła Podst. nr 7 Langiewicza 44
10	Artyleryjska 2, 4, 7, 8, 14, Budkiewicza, Garncarska, Janowska 7, 10, 10A, 12, 13, 15, 16, 19, 19A, 19B, 21, 21A, 23, 24, 25, 26, 30, 31, 32, Krótka, Piłsudskiego, Plac Wolności, Poczтовая, Reymonta, Sitnicka 3, 5, 10, 10A, 11, 12, 13, 16, 17, 18, 19, 20, 21, 22, 22A, 23, 24, 25, 29, 29A, 31, 33, 35, 37, 39, 41, 41A, 43, 45, 47, 49, 51, Warszawska 1, 3, 3C, 4, 5, 7, 13, 14, Zamkowa	Zespół Szkół Zawodowych nr 1 Piłsudskiego 36
11	Aleja Jana Pawła II 119, 121, 123, 125, 127, 129, 131, 137C, Aleja Tysiąclecia 2, 2A, 4, 5, 6, 7, 8, 9, 10, 12, 14, 16, 20, 22C, 22D, Browarna, Jatkowa, Kraszewskiego, Łazienna, Łąkowa, Narutowicza, Ogrodowa, Prosta 1, 4, 6, 8, Przesmyk, Reformacka, Rolnicza, Rieczna, Średnia	LO im. E. Plater Narutowicza 41
12	Aleja Jana Pawła II 21, 37A, 39, 44, 50, 53, 59, 60, 62, 64, 66, 68, 68A, 73, 74, 75, 76, 76A, 77, 81, 81A, 83, 85, 87, 88, 89, Brzeska 1, 2, 5, 6, 7, 8, 9, 11, 12, 13, 14, 15A, 16, 17, 19, 22, 22B, 28A, 30, 30A, 31, 32, 33, 33A, 34, 34A, 37, 37B, 38, Ciasna, Cicha, Dolna, Kasztanowa, Kolonia Francuska, Lipowa, Moniuszki, Nowa, Obwodowa, Plac Wojska Polskiego, Plac Szkolny Dwór, Podmiejska, Prosta 16, 17, 18, 20, 21, 22, 23, 23A, 24, 25, 26, 27, 28, 29, 30, 34, 36, 40, 46, 48, Prusa, Przechodnia, Rzeźniana, Sadowa, Spokojna, Turystyczna, Wąska, Żeromskiego	Szkoła Podstawowa nr 4 Moniuszki 36
13	Aleja Jana Pawła II 110, 112, 114, 118, 122, Armii Krajowej, Batalionów Chłopskich, Białka, Bojki, Braci Horaczyńskich, Brzeska 46,47,48,50,50B,51,52, 52A, 52B, 53, 54, 55, 56, 57, 58, 60, 61, 62, 63, 63A, 65, 67, 68, 69, 72, 72A, 74, 75A, 78, 80, 82, 83, 83A, 84, 85, 86, 89, 90, 91, 94, 95, 96, 97, 98, 100, 104, 105, 106, 106A, 107, 108, 109, 110, 114, 116, 118, 120, 121, 122, 123, 125, 125A, 127, 128, 129, 132, Brzowski, Chełmońskiego, Chmielowskiego, Dąbskiego, Dwernickiego, Dziedzickiego, Dziubińskiej, Fałata, Francuska, Frankowskiego, Gierymskiego, Generała Bittnera, Glogera, Grudzińskiego, Kosmonautów, Kosmowskiej, Kossaka, Kosynierów, Kowalskiego, Malczewskiego, Malinowskiego, Miłkowskiego, Mikołajczyka, Niecki, Nocznickiego, Ordon, Osieckiego, Piotra Skargi, Plater, Polna, Powstańców, Prądyńskiego, Przemysłowa, Północna, Rejtana, Reka, Rewakowicza, Solarza, Stapińskiego, Styki, Traugutta, Wilskiego, Witosza, Wybickiego	Zespół Szkół Zawodowych nr 2 Brzeska 71
14	Długa, Dokudowska, Dzika, Gałczyńskiego, Górna, Jasna, Jaśminowa, Karasia, Konopnickiej, Ludowa, Łomaska 31, 33, 37, 39, 39A, 41, 43, 43A, 43B, 45, 45A, 47, 47A, 49A, 51, 51A, 53, 55, 57, 59, 60, 61, 63, 64, 66, 67, 69, 71, 71A, 72, 73, 74, 76, 77, 78, 80, 80A, 80B, 80C,80D,82,84,87,88, 88A, 89,90,91,94,97,100,100A,101,102,103,104,105,105A,105B,105C,107,109,110,111,112,113,115,115A,115B,117,119,120,120A,122,122A, 122B, 122C, 123, 126, 127, 128, 128A, 129, 129A, 131, 132, 132A, 133, 136, 138, 139, 140,141,143, 145, 146, 147, 148, 149, 150, 151A, 152, 154, 155, 156, 157, 158, 159, 159A, 161, 162, 162A, 162B, 163, 164, 164A, 165, 166, 168, 170A, 174, 178, Ługowa, Mieszkańska, Okólna, Okrężna, Olszowa, Podleśna 1, 1A, 2, 3,4,5,6,7,8,9,10,12,12A,13,15, Robotnicza, Szkolna, Szumowa, Topolowa, Wierzbowa, Wiśniowa, Żłota, Żwirki i Wigury 1, 1A,3,5,5D,5E,10	Przedszkole nr 1 Łomaska 70
15	Akacja, Bajana, Broniewskiego, Burzyńskiego, Ciołkosza, Cywińskiego, Czereśniowa, Czerwińskiego, Ćwiklińskiej, Dąbrowska, Długosza, Dobra, Drzewieckiego, Fornalskiej, Jaracza, Kotychawa, Kościelna, Krasieckiego, Krucza, Maciąga, Makuszyńskiego, Milcarka, Morełowa, Podleśna 16, 18, 19, 20, 21, 22, 23, 24, 26 27, 28, 29, 30, 31, 33, 34, 35 36, 38, 39, 40, 41, 42A, 43, 44, 44A, 45, 46, 47, 49, 50, 51, 52 53, 53A, 54, 56, 57, 58, 59, 60, 62, 63, 64, 65, 66, 67, 67A, 68, 69, 70, 71, 72, 73, 75, 76, 77, 78, 80, 81, 82, 83, 83A, 96, 104, Sawczuka, Sempołowskiej, Skłodowskiej-Curie, Skoczylasa, Sosonowa, Sowińskiego, Księdza Ściegiennego, Tańskiego, Tęczowa, Winiarska, Witoszyńskiego, Wyrzykowskiego, Wypiańskiego, Wyzwolenia, Żardeckiego, Żwirki i Wigury 11, 11B, 11C, 13, 17, 18, 19 30B, 30C, 35, 37, 45, 63	Filia Szkoły Podstawowej nr 3 Czerwińskiego 25
16	Bartka Las, Barwinkowa, Borowikowa, Borówkowa, Bukowa, Ceglana, Cienista, Cisowa, Gołębia, Grabarska, Graniczna, Grzybowa, Iglasta, Jałowcowa, Jarzębinowa, Jaskółcza, Jastrzębia, Jaworowa, Jesionowa, Jodłowa, Kalinowa, Lisia, Lubelska, Łowiecka, Modrzewiowa, Mostowska, Opieńkowa, Paprociowa, Poziomkowa, Sarnia, Sasankowa, Sobolowa, Sokulska, Sowa, Świerkowa, Wiązowa, Wrzosowa, Zagajnikowa, Zawilcowa	Exbud S.A. Kielce Budownictwo Zakład w Białej Podlaskiej, Grzybowa 52
17	Boczna, Bogusławskiego, Borowa, Brzechwy, Chłodna, Czajki Stachowicz, Daleka, Droga Wojskowa 32, 34, 51, Gromadzka, Jagodowa, Klonowa, Kołowa, Koncertowa, Kręta, Krzywa, Łomaska 11, 13 17, 21, 23, 25, Mała, Nałkowskiej, Norwida, Plac Trzech Krzyży, Podłączna, Pogodna, Przelotna Przyjaźni, Solskiego, Sportowa, Stodolna, Środkowa, Tuwima, Twarda, Witoroska, Wolna, Wspólna, Zaciszna, Zapolskiej, Zelwerowicza, Zielona, Żabia, Żwirowa	Szkoła Podstawowa nr 3 Sportowa 7
18	Kopernika, Niemcewicza 34 Pułku Piechoty, Słowackiego, Warszawska 31, 35, 37A, 39, 41, 41A, 41B, 43, 43A, 43C, 49, 53,57 59 61 63, 69, 71, 73, 74, 75, 76, 76A, 77, 78, 80, 81, 82, 83, 84, 85, 86, 86A, 88, 88A, 90, 90A, 92, 94, 94A, 96, 98, 100A, 102, 102A, 106, 106A, 110, 112, 112A, 114, 116C, 120, 122, 124, 127	Przedszkole nr 8 Warszawska 19C
19	Abramowicza, Artyleryjska 16, 16A, 20, Bema, Bolesława Chrobrego, Czarnieckiego, Chodkiewicza, Czecha, Droga Wojskowa 1, 2, 3, 4, 4A, 5, 7, 8, 8A, 9, 10, 11, 12, 13, 15, 16, 17, Fółwarczna, Głowackiego, Kilińskiego, Kleeberga, Kusocińskiego, Literacka, Piękna, Poniatowskiego, Pułaskiego, Sławacińska, Spółdzielcza, Struga, Sucharskiego, Szczytowa, Warszawska 19, 19A, 21, 23, 26, 28, 30, 32, 38, 40A, 42, 44, 46, 48, 50, 52, 54 56, 58, 60, 62, 64, 66, 66A, 68, 70, 72, Wróblewskiego, Zawiszy Czarnego, Ziemowita, Żurawia	Klub Kultury "Piast" Spółdzielcza 4
20	Akademicka, Bartoszewicza, Błyskosza, Chopina, Dmowskiego, Glinki, Głęboka, Hallera, Karłowicza, Kasprowicza, Kochanowskiego, Kollątaja, Kruczkowskiego, Kwiatowa, Makaruka, Matejki, Orzeszkowej, Osterwy, Paderewskiego, Pokoju, Przybosia, Rogińskiego, Sitnicka 26, 42, 44, 46, 48, 50, 52, 52A, 52B, 54, 56, 61, 62, 63, 64, 67, 67A, 67B, 72, 75, 77A, 79, 80, 81, 83, 85, 87, 89, 93, 97, 99, 101, 109, 111, 113, 113A, 113B, 115, 117, 119, 121, 123, 125, 125A, 127, 127A, 129, 131, 131A, 137, 145, 147, 149, Studencka, Sworska, Sygietyńskiego, Szarych Szeregów, Szymanowskiego, Targowa, Tetmajera, Unitów Podlaskich, Wieniawskiego, Willowa, Zgoda.	Szkoła Podstawowa Nr 2 Akademicka 8
21	Grunwaldzka, Kazimierza Jagiellończyka, Królowej Jadwigi, Księcia Witolda, Terebelska 12, 16, 22, 24, 26, 30, 32, 36, 38, 38A, 42, 44, 50, 56, 58, Władysława Jagiełły	Przedszkole nr 13 Kazimierza Jagiellończyka 17 Szkoła Podstawowa nr 9
22	Okrzei, Osiedle Sitnickie, Poprzeczna, Radziwiłłowska, Terebelska 66, 68, 70, 72, 74, 76 Zygmunta Augusta	Zygmunta Augusta 2
23	Anny Jagiellonki, Terebelska 69, 69A, 69B, 71, 79, 80, 81, 83A, 94, 98, 102, 111, 121, 123, Zygmunta Starego	Przedszkole nr 17 Zygmunta Starego 4
24	Aleja Jana Pawła II 4, 6, 8, 10, 12 14A, 16 18, 20, 22, 24, 26, 28, 34 Janowska 39, 39A, 39B, 40, 41, 41A, 42, 43, 44, 45, 46, 47, 49, 49A, 50, 51A, 51B, 52, 55, 57, 61, 62, 64, 65, 68, 72, 72A, 74, 74A, 80, Okopowa, Terebelska 7,9, 11, 13, 15, 17, 19, 21, 23, 23A 23B, 25, 29, 31, 33, 35, 39, 41, 43, 43B, 45, 45A, 47 47A, 47B, 47C, 49, 49A, 49B, 49C, 49D, 49E, 51, 53, Żytunia	Medyczne Studium Zawodowe Okopowa 3

Głosowanie odbędzie się 11 października 1998 r. między godziną 6 a 20.

PREZYDENT MIASTA (-) Maciej KOSIK

F.H.U. AGROVET

Biała Podlaska
ul. Warszawska 32
ul. Brzeska 28
tel. 343 75 54

**ATESTOWANE
POJEMNIKI
PLASTIKOWE
OD 10 L DO 160 L
DO ŻYWNOŚCI**

**JESIENNE
CEBULKI
KWIATOWE**

Podlaska Fabryka Okien



Okna na dzisiaj i na przyszłość

Siedlce, ul. Artyleryjska 11
tel./fax 435-713, 434-882

OKNA, DRZWI PCV

- * montaż
- * gwarancja 5 lat
- * atesty
- * krótkie terminy
- * sprzedaż ratalna

Zapraszamy do biur

i przedstawicielstw handlowych

Siedlce, ul. Kilińskiego 24, tel./fax (025) 44-92-90

Biała Podlaska "FERRUM"

ul. Prosta 50, tel. (083) 343-25-04 w. 347

"DOR-RYN", ul. Stacyjna 15, tel. (083) 343-25-30
Z.U.H. "GAMA", ul. Handlowa 1, tel. (083) 342-29-26

Międzyrzec Podlaski P.H. PODLASIE

ul. Balladyny 7a/29, tel. (083) 371-59-42

Łuków, ul. Kościuszki 29, tel./fax 798-92-69

KOSTKA BRUKOWA

WYRÓB SPRZEDAŻ UKŁADANIE

SPRZEDAŻ cement beton

TRITICUM AGRO Sp. z o.o. 21-512 Zalesie
ul. Północna 2, tel. (083) 375-75-51, 375-74-65



**SZKOŁKA
KRZEWÓW
OZDOBNYCH**

Grażyna i Jan ROZWADOWSCY
WYGODA 55, 21-225 Wisznica
tel. (0-83) 378 25 25

ZAPRASZAMY CODZIENNIE
od 8.00 do ZMROKU



Al. 1000 Lecia 2A
21-500 Biała Podlaska
0-83 343-32-23

TRANSPORT GRATIS

MEBLE ŁAZIENKOWE

SZAFKI I SŁUPKI I ZESTAWY I

gotowe lub na życzenie pod wymiar

ARMATURA - 5 lat gwarancji !!!

LUSTRA KRYSZTAŁOWE!

CENY PROMOCYJNE !!!

ZAPRASZAMY 10"-17" SOB. 9"-14"



Zarząd Lubelskich
Zakładów Graficznych S.A. w Lublinie

OGLASZA PRZETARG OFERTOWY NIEOGRANICZONY

na sprzedaż prawa wieczystego użytkowania działki nr 523/1 o pow. 3739 m² położonej w Radzynie Podlaskim przy ul. Warszawskiej 127 wraz ze znajdującymi się na niej budynkami i budowlami:

- budynek murowany o pow. 256 m²
- budynek drewniany o pow. 74,50 m²
- uzbrojenie terenu

Nieruchomość objęta jest księgą wieczystą KW 32657 w Sądzie Rejonowym, w Radzynie Podlaskim.

Cena wywoławcza netto wynosi 210.000 zł.

* Oferty należy składać w sekretariacie LZGraf.S.A. ul. Unicka 4 w Lublinie do dnia 6.X.1998 r.

* Wadium w wys. 10% ceny wywoławczej należy wpłacić na konto w BDK III/O Lublin nr 10701281-209533-2221-0100 lub w kasie Przedsiębiorstwa do godz. 14.00 w dniu 6.X.1998 r.

Rozpatrzenie ofert nastąpi w dniu 7.X.1998 r.

Przedsiębiorstwo Wielobranżowe

"BUDOMEX"

Spółka z o.o.

w Białej Podlaskiej,
ul. Brzeska 156,
tel. 343-28-15

sprzedaje w drodze aktu notarialnego mieszkania w noworozpoczętym budynku wielorodzinnym przy ul. Janowskiej w Białej Podlaskiej.

Posiadamy w sprzedaży mieszkania dwupokojowe o pow. 48,17 m², 49,30 m², 51,50 m² oraz trzy-pokojowe o pow. 57, 65 m².

Cena za 1 m² w zależności od kondygnacji wynosi od 1.200 zł do 1.350 zł.

Po podpisaniu umowy Przedsiębiorstwo gwarantuje niezmienną cenę!

STOWA PODLASIA

to się czyta!
to się czyta!

MOTOCYKLE „COBRA”

Cena już od 3363 zł

P.P.H.U. „SKODEX”

Biała Podl., ul. Narutowicza 75
SKODA - JAWA

Sklep Firmowy

Hurtownia

Serwis tel. 343-28-00

ZAKŁAD USŁUGOWO - HANDLOWY

POLGER

POLECA MATERIAŁY BUDOWLANE

w tym m. innymi: kleje, zaprawy murarskie, fugi, posadzki samopoziomujące firmy

OPTIROC

NAWOZY W PEŁNYM

ASORTYMENCIE:

(AZOTOWE, FOSFOROWO-POTASOWE)

*Oraz nowość na naszym rynku
GRANULOWANY NAWÓZ MAGNEZOWO-
WAPNIOWY z MIKROELEMENTAMI*

PUNKTY HANDLOWE:

Konstantynów - 341-50-50
Janów Podl. - 341-30-15
Rokitno - 345-30-28
Sarnaki - 359-92-07
Platerów - 357-84-87
Biała Podl. - 342-34-75

ZAPRASZAMY



"DOR-RYN" S.C.

Biała Podlaska, ul. Stacyjna 15

* **DRZWI TŁOCZONE
PORTA**

* **PANELE BOAZERYJNE
PCW, MDF I INNE**

* **PODŁOGI PANELOWE**

* **OKNA PCV**

TEL. 343-25-30

ZARZĄD GMINY JANÓW PODLASKI

ogłasza drugi przetarg ustny nieograniczony na sprzedaż

nieruchomości zabudowanej budynkiem administracyjno-usługowym, o powierzchni 2318 m² oznaczonej numerem działki 247/7, położonej na terenie Janowa Podlaskiego osady przy ul. Piłsudskiego 59.

Posiadającą urzędową księgą wieczystą Kw 62 713 w Sądzie Rejonowym w Białej Podlaskiej Wydział Ksiąg Wieczystych.

Cena wywoławcza nieruchomości wynosi: 53.990,30 zł (słownie pięćdziesiąt trzy tysiące dziewięćset dziewięćdziesiąt złotych 30/100)

Wysokość wadium: 5.399,00 zł postąpienie: 1.080,00 zł.

W planie zagospodarowania przestrzennego nieruchomości przeznaczona jest pod działalność rzemieślniczą i usługową.

WADIUM należy wpłacić na konto 80300005-20201023 114-36011-11 BS Janów Podlaski, bądź w kasie Urzędu Gminy w terminie do dnia 2 października 1998 r.

PRZETARG odbędzie się w Urzędzie Gminy w Janowie Podlaskim dnia 5 października 1998 r. o godz. 9.00. Dodatkowe informacje na temat przetargu można uzyskać w Urzędzie Gminy (pokój nr 5), tel. 341-30-93.