

BIALCZANIN

Miesięcznik samorządowy



Ukazuje się
w ostatni
wtorek
miesiąca

Nr 12 (47)

Listopad 1998 r.

CZAS NAGLI!

Trwa proces wyłaniania władz samorządowych Białej Podlaskiej, proces w którym bardzo trudno o kompromisy ze strony sił politycznych tworzących, obecną Radę Miasta. Nie ma jednak wyjścia, trzeba jakoś ten węzeł gordyjski rozwiązać. 13 listopada (piątek), podczas siódmego już głosowania, został wybrany przewodniczącym Rady Miejskiej **Jerzy Sadowski**, radny desygnowany przez Akcję Samorządową. Nie stało się to jednak na skutek porozumienia się stron, lecz z powodu wyłamania się jednego z radnych z tzw. dyscypliny partyjnej.

Co będzie dalej? Trzeba jeszcze wybrać dwóch wiceprzewodniczących Rady Miejskiej, prezydenta miasta i dwóch jego zastępców, Zarząd Miasta oraz przewodniczących poszczególnych komisji. A czas nagli!

Trzeba przygotować projekt budżetu na rok przyszły (termin – I dekada grudnia), tworzyć nowe struktury organizacyjne powiatu grodzkiego, włączyć się w politykę regionalną w ramach nowego województwa lubelskiego, podejmować starania o pozyskanie centralnych środków pomocowych.

Istniejący pat polityczny staje się coraz bardziej niekorzystny dla miasta. Wypada tylko życzyć skutecznego przełamania impasu... i oby spełnienia tych życzeń nie trzeba było powtarzać w gwiazdkowo-noworoczny czas świętowania.

"Dobro miasta przede wszystkim", to słowa, które pobrzmiwały na sesji...

REDAKCJA

W kwietniu br. pisaliśmy o podjętych przez Wydział Gospodarki Komunalnej Urzędu Miejskiego przedsięwzięciach zmierzających do zmodernizowania oświetlenia ulic w Białej Podlaskiej. W wyniku zawartych porozumień z Zakładem Energetycznym w I półroczu br. nastąpiła wymiana około siedmiuset oświetleniowych lamp rtęciowych, na energooszczędne lampy sodowe. Wprowadzone zostały również tzw. sterowniki astronomiczne, nastawione na włączanie się 30 min. po zachodzie słońca i wyłączanie przed jego wschodem. Zastosowane zostały także bardzo korzystne dla miasta taryfy rozliczeniowe za zużywaną energię.

Po kilku miesiącach eksploatacji zmodernizowanej już sieci oświetleniowej okazało się, że efekty oszczędnościowe są ewidentne. Przerosły one nawet oczekiwania pomysłodawców tego przedsięwzięcia. Płacone rachunki za oświetlenie są obecnie nawet do 40 proc.

Szukanie oszczędności

W większej skali odczuje to budżet Białej Podlaskiej w roku przyszłym, gdyż w bieżącym roku trzeba było wyłożyć znaczne środki na przeprowadzenie ww. modernizacji. Już w tym roku, z planowanych wydatków na ten cel w kwocie 12 mld. st. zł, wydatkowane zostanie tylko 10 mld. Naczelnik Wydziału Gospodarki Komunalnej – **Jarosław Kostecki** – planuje kontynuowanie tego typu działań w roku przyszłym.

A może również inne instytucje samorządowe próbują poszukać tkwiących, tu i tam, podobnych rezerw (np. placówki oświatowe). Ciepło, energia elektryczna, woda, ścieki, odpady – pod

każdym z tych hasel kryją się określone wydatki, niekiedy dość znaczne. Jak widać z powyższego, trzeba przyznać, że dość śmiałego programu modernizacyjnego, racjonalne gospodarowanie podstawowymi nośnikami gospodarki komunalnej może przynieść znaczące korzyści finansowe. Jakie mechanizmy należałoby uruchomić i jak je skutecznie wdrożyć, aby mobilizowały one podległe samorządom instytucje do racjonalizatorskich działań? Jak zaktywizować społeczność lokalną aby aktywniej uczestniczyła w tego rodzaju procesach? Są to trudne pytania, warto jednak by spróbować znaleźć na nie odpowiedź. (mig)

Przystępując do opracowania strategii rozwoju dla miasta Biała Podlaska, koniecznym będzie uwzględnienie wszystkich elementów o charakterze naturalnym, które mimo upływu wieków pozostały niezmiennie lub zmieniono je tylko w niewielkim zakresie. Każde miasto wpisane jest w konkretne warunki środowiska przyrodniczego, takie m.in. jak rzeźba terenu, sieć wodna, kompleksy leśne. Niektóre składowe tego środowiska mają szczególnie walory funkcyjne i estetyczne oraz dużą trwałość i odporność na ewentualne przekształcenia, dlatego też będą w sposób istotny wpływać na przyszłe kierunki zagospodarowania przestrzennego. Planując dalszy rozwój Białej Podlaskiej – na kolejne dziesięciolecia – należy na samym początku wskazać te elementy przyrody, które są trwałe.

W oparciu o nie powinien być następnie określony model przyrodniczy całej przestrzeni miejskiej. Przyroda jest dla człowieka wartością bezcenną, decydującą o jakości życia. Dlatego też, zwłaszcza w warunkach miejskich, wymaga ona szczególnej ochrony i pielęgnacji, a także – w miarę możliwości – poszerzenia jej wpływu i oddziaływania na całym obszarze osadniczym.

WARUNKI GEOGRAFICZNE I PRZYRODNICZE

Biała Podlaska położona jest na rozległej piaszczystej równinie, mającej dość wyrównaną powierzchnię. Mimo że sprawia ona wrażenie obszaru charakteryzującego się dość monotonna rzeźbą terenu, faktycznie jednak występuje spore zróżnicowanie istniejących form przestrzennych. A więc mamy tutaj: doliny rzeczne (Krzny i Klukówki), pagórki i wyniesienia połodowcowe, bezodpływowe zagłębienia wypełnione torfami.

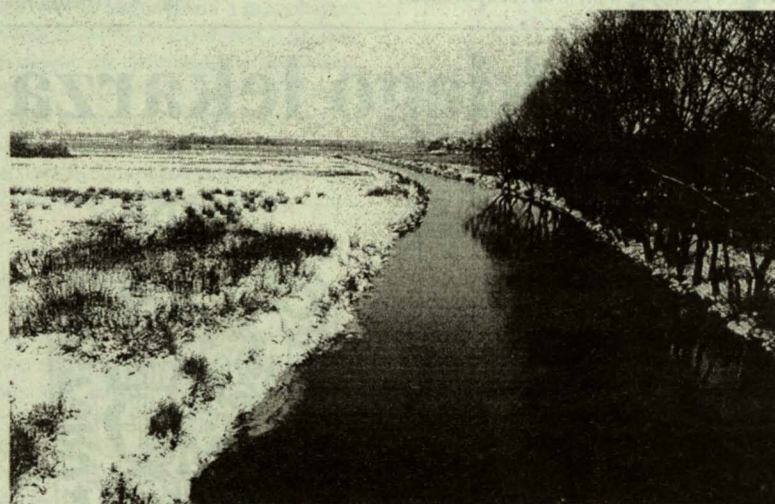
Wszystko to powoduje, że obszar Białej Podlaskiej odznacza się dużą różnorodnością siedlisk, którym odpowiada również znaczne zróżnicowanie roślinności. Na pewnych obszarach, eksploatowanych przez kilka pokoleń przez białczan, daje się nawet ostatnio zauważyć stopniowy powrót do warunków naturalnych. Nie koszone łąki w rejonie osiedla "Młodych", z parku "Radzi-

Z raportu o stanie miasta

Środowisko przyrodnicze i jego ochrona

ZIELEŃ MIEJSKA

Łączna powierzchnia terenów zielonych w Białej Podlaskiej wynosi 57 ha, z czego połowę zajmują istniejące parki. Największy z parków, znajdujący się w poradziwilłowskim zespole pałacowo-obronnym, zajmuje powierzchnię 11,1 ha. Rozległe założenie ogrodowe – o



układzie symetryczno-geometrycznym – położone jest w samym centrum miasta. Dzięki zachowanym fosom i wałom obronnym oraz pozostałościom dawnej architektury, miejsce to jest odwiedzane przez coraz liczniejsze grupy turystów. Bogaty drzewostan parku liczy 29 gatunków, które tylko częściowo były uzupełniane w latach powojennych. Do najstarszych gatunków tutaj rosnących zaliczane są kasztanowce, jesiony i dęby.

Drugim co do wielkości parkiem, o czym nie wszyscy białczanie wiedzą, jest park podworski "na Białce" (ul. Powstańców 12). Ukształtowany on został w XIX wieku, obecnie jest w użytkowa-

niu właściciela prywatnego. Zajmuje powierzchnię 10,5 ha. Kolejne dwa parki to, znana powszechnie dębinka występująca pod nazwą "Zofii las" lub "Zofilas" (3,7 ha) oraz park XXV-lecia (3,3 ha). Pozostałe tereny zielone zajmują 19 ha. Ich pielęgnacją zajmuje się Zakład Produkcyjno-Handlowy "Zieleń" (spółka z o.o.). Zadaniem tego

zadania w "Parku Radziwilłowskim" (7) oraz w otoczeniu kościoła św. Anny (3).

OCHRONA ŚRODOWISKA

Szereg różnorodnych czynników, wynikających z działalności człowieka, wpływa na pogarszanie się stanu środowiska. Nie da się ich całkowicie wyeliminować, można jedynie ograniczać – w określonym zakresie – ich negatywne skutki. Na szczęście, Biała Podlaska zaliczana jest do tej grupy miast, gdzie degradacja otaczającej przyrody nie przybrała katastrofalnych rozmiarów. Należy też mieć nadzieję, że nowe mechanizmy prawne, w tym również zalecenia kierowane przez Unię Europejską, spowodują odtworzenie i naturalizację pewnych stref i obszarów, wcześniej zdegradowanych przez człowieka. Uczynić to będą musiały jednak lokalne środowiska, skupione wokół samorządów, instytucji komunalnych, organizacji i stowarzyszeń regionalnych. Wcześniej rozpoznanie istniejących zagrożeń w poszczególnych strefach powinno ułatwić przygotowanie dobrej strategii działania na dalsze lata.

Powietrze. Główną przyczyną powstawania zanieczyszczeń powietrza (gazowych i pyłowych) w Białej Podlaskiej jest proces spalania różnego rodzaju paliw, głównie przy wytwarzaniu energii cieplnej. Zanieczyszczone powietrze w sposób negatywny oddziałuje na wszystkie elementy środowiska. Aby ograniczyć emisje szkodliwych substancji, w ostatnich latach podjętych zostało szereg znaczących inwestycji w ciepłownictwie komunalnym.

- dokończenie na str. 3

* Czy kierowana przez pana firma jest jedyną w Białej Podlaskiej, zajmującą się sprzątaniem i usuwaniem nieczystości?

- Nie mamy monopolu na sprzątanie, choć jesteśmy największym i najlepiej do tego przygotowanym przedsiębiorstwem. Oprócz "Komunalnika" usuwaniem nieczystości zajmują się służby BSM "Zgoda" oraz firma prywatna, odpowiedzialna za zamiatanie niektórych ulic.

dzikich wysypisk śmieci. Zakres naszej działalności wykracza poza samo sprzątanie. Zarządzamy wysypiskiem śmieci w Kaliłowie, prowadzimy dystrybucję gazu propan-butan wśród mieszkańców Białej i okolic, a także świadczymy kompleksowe usługi pogrzebowe. Od lat dzierżawimy prosekatorium przy Wojewódzkim Szpitalu Zespolonym. Zajmujemy się też administrowaniem cmentarza komunalnego.

oraz spychaczem przydatnym na wysypisku w Kaliłowie. Myślę poważnie o zakupie nowego sprzętu do zakładu pogrzebowego i przydatnego do wywozu pojemników okrągłych. Niezbędny jest zakup kompaktora służącego do ugniatania śmieci. Koszt takiego urządzenia waha się w granicach 600 tys. zł. Dotychczasowe władze samorządowe wyraziły gotowość zakupu urządzenia, które przedłuży żywotność obecnego wy-

Biała może być czystsza

ROZMOWA Z MARIANEM ZABOROWSKIM,
PREZESEM SPÓŁKI "KOMUNALNIK"

* Kiedy powstała wasza spółka?

- Utworzona została na bazie likwidowanego pod koniec 1991 roku Przedsiębiorstwa Gospodarki Komunalnej i Mieszkaniowej. Nowa firma zarejestrowana jako spółka pracownicza, przejęła część majątku dawnego przedsiębiorstwa w formie umowy leasingowej. Pełną działalność rozpoczęliśmy 1 lutego 1992 roku i od tej pory funkcjonujemy w mieście i

* Podobno zajmujecie się również zbórką surowców wtórnych. Czy jest to dziś działalność opłacalna?

- Trudno mówić o opłacalności, skoro cena makulatury spadła w ostatnich latach aż pięciokrotnie. Nie znaczy to jednak wcale, że rezygnujemy ze zbiórki surowców wtórnych. Władze miejskie zakupiły nawet specjalne pojemniki do gromadzenia posegregowanych odpadków i mieszkańcy zdążyli się już do nich przyzwyczaić.

sypiska, zanim powstanie nowe. Mam nadzieję, że nowa Rada Miejska podtrzyma poprzednią decyzję i zakup zostanie sfinalizowany.

* Czy białczanie bardzo śmieją?

- Nie sądzę, że bardziej niż mieszkańcy innych miast. Wiele do życzenia pozostawia jednak zachowanie niektórych mieszkańców, którzy nie chcą respektować zarządzeń porządkowych, wydanych przez władze miejskie. Myślę, że sytuacja uległaby wyraźnej poprawie, gdyby funkcjonariusze Straży Miejskiej bardziej starannie kontrolowali niektóre ulice, zwłaszcza w osiedlach domków jednorodzinnych. Największe utrudnienie stanowią dla nas odpady jednorazowe w postaci plastikowych butelek i opakowań foliowych. Na razie nie bardzo wiadomo, gdzie się ich pozbywać. Wiadomo przecież, że na wysypisku nie rozłożą się przez wiele lat.

* Co należałoby uczynić, by Biała Podlaska była miastem bardziej czystym?

- Prawdę mówiąc, w tej sprawie sporo mają do zrobienia sami mieszkańcy. Gdyby wspomniane przeze mnie przepisy porządkowe były bardziej respektowane, zniknęłyby z wielu ulic gorszące obrazki, tudzież dzikie wysypiska śmieci w pobliskich lasach. Zgodnie z przyjętym przez samorząd regulaminem, każdy właściciel prywatnej posesji powinien posiadać pojemnik na odpady stałe oraz podpisaną umowę na wywóz nieczystości. Wiem jednak, że do ideału wciąż daleko. My staramy się możliwie najlepiej wywiązywać z przyjętych obowiązków.

* Jak układają się relacje między waszą spółką a władzami miasta?

- Od początku istnienia "Komunalnika" samorząd wykazywał zrozumienie naszych potrzeb. Dzięki temu współpraca układała się dobrze. Mam nadzieję, że nowe władze potraktują nasze potrzeby równie życzliwie. Wszak nasza statutowa działalność służy miastu i jego mieszkańcom.

* Dziękuję panu za wypowiedź.

Rozmawiał: ISTVAN GRABOWSKI
Fot. A. Trochimiuk



okolicznych gminach. Warto bowiem dodać, że zakres świadczonych przez nas usług nie ogranicza się tylko do Białej Podlaskiej. Wywozimy nieczystości w gminach Janów Podlaski, Konstantynów, Łomazy i Zalesie. Sądzę, że w przyszłym roku przybędzie nam jeszcze dodatkowych zadań w sąsiednich gminach powiatu bialskiego.

* Jakie zadania wchodzi w zakres działalności "Komunalnika"?

- Przede wszystkim dbamy o utrzymanie czystości na terenie Białej Podlaskiej, zamiatając ulicę specjalnymi samochodami i wywożąc nieczystości stałe oraz płynne. Codziennie opróżniamy kosze z ulic miasta oraz metalowe pojemniki ustawione na prywatnych posesjach. Wywozimy również nieczystości płynne z prywatnych szamb. Do naszych zadań należy również pozbywanie się zawartości kontenerów ustawionych na obrzeżach miasta. Przed kilku laty zakupiły je władze samorządowe, by zapobiec tworzeniu

Makulaturę miękką (gazety i czasopisma) odstawiamy do wytwórni papieru toaletowego w Niemojkach, zaś tekturę wozimy do Siedlec. Szkło trzeba dostarczać aż do Jarosławia, bo bliżej nie jest nim zainteresowana żadna huta.

* Czy sprzęt, jakim dysponuje spółka jest wystarczający do potrzeb?

- Część sprzętu, jaki przejęliśmy w leasing, zdążyła się już zużyć i wymaga naprawy lub odnowienia. Generalnie jednak nie narzekamy na sprzęt. Do wywozu nieczystości stałych mamy pięć pojazdów, w tym trzy sprawne "kontenerowce" i ciągnik z przyczepką. Nieczystości płynne wywozimy dwoma ciężarówkami oraz naczepą ciągnikową. Zawartość koszy ulicznych zabiera każdego ranka żuk skrzyniowy. Specjalnie przystosowane żuki służą nam do rozwożenia gazu. Do świadczenia usług pogrzebowych używamy dwóch karawanów, poloneza-trucka i autobusu. Dysponujemy też wielofunkcyjnym podnośnikiem wykorzystywanym do różnych zadań

Ekslibrisy bialskiego lekarza

W lipcu br. minęła dziesiąta rocznica śmierci doktora Kazimierza Nekanda-Trepki. Któż nie znał Jego w latach 60-tych i 80-tych, kiedy pełnił obowiąz-

ki ordynatora oddziału gruźliczego bialskiego szpitala oraz kierownika przychodni przeciwgruźliczej. Był nie tylko lekarzem - ofiarnym i bezinteresownym; był także społecznikiem oraz aktywnym uczestnikiem życia kulturalnego, postacią niezwykle oryginalną i przez to niezapomnianą. Brał m.in. udział w spotkaniach miejscowych artystów amatorów oraz członków amatorskiego koła teatralnego. W środowiskach artystycznych ceniono Go jako twórcę wysokiej klasy ekslibrisów, które zresztą trafiały nie tylko do krajowych kolekcjonerów ale i zagranicznych. Uczestniczył w wielu plenerach malarzkich, w tym również w X Międzynarodowym Biennale Ekslibrisu w Malborku. Zmarł w dniu 17 lipca 1988 r., i zgodnie z tradycją rodzinną pochowany został na cmentarzu ewangelickim w Warszawie.

Zbiory ekslibrisów bialskiego lekarza posiadają: Biblioteka Narodowa w Warszawie, Biblioteka Ossolińskich we Wrocławiu, Biblioteka Wojewódzka im. H. Łopacińskiego w Lublinie, Wojewódzka Biblioteka Publiczna w Białej



Podlaskiej oraz wielu prywatnych kolekcjonerów. W październiku i listopadzie br., z okazji rocznicy śmierci Kazimierza Nekanda-Trepki, czynna była wystawa poświęcona Jego życiu i twórczości w Głównej Bibliotece Lekarskiej w Warszawie.

GRZEGORZ MICHAŁOWSKI

WIADOMOŚCI z Placu Wolności

WYKAŃCZANIE ULIC

Urząd Miasta zakończył już prace inwestycyjne przy modernizacji ulic Białej Podlaskiej. Wszystkie zadania zostały wykonane zgodnie z założeniami planowymi. Ostatnio położono m.in. nową nawierzchnię asfaltową ulic Kruczkowskiego, Butkiewicza i Osterwy, kostką brukową wyłożono ul. Zygmunta Augusta, wspólnie z zainteresowanymi zakładami pracy zmodernizowano ul. Handlową. Wygospodarowano też dodatkowe środki finansowe na ułożenie chodników przy ul. Waryńskiego. W końcowej fazie realizacji znajduje się ostatnie zadanie - budowa ul. Pływackiej.

SPOŁECZNE BUDOWANIE

Na wniosek społecznych komitetów budowy wodociągów i kanalizacji sanitarnej w ul. Wolskiej (i sąsiednich) oraz Unitów Podlaskich, Zarząd Miasta obniżył 21.10 br. udział mieszkańców w kosztach budowy uzbrojenia z 30 proc. do 20 proc.

Wniosek społecznego komitetu budowy wodociągów i kanalizacji w ul. Sucharskiego będzie ponownie rozpatrzony po rozstrzygnięciu przetargu i dokonaniu odpowiednich wpłat przez mieszkańców.

PORZĄDKOWANIE SKWERU

Zakończony został kolejny etap modernizacji Placu Wolności. W pełnym zakresie wykonane zostało już oświetlenie, doprowadzono na skwer kanalicję deszczową i wodociąg. Co będzie wykonane w roku przyszłym? Należy przypuszczać, że zostaną zbudowane murki oddzielające ciągi piesze od wypiętrzonych na ok. 0,5 m zieleńców, a także krawężniki na obrzeżach skweru. Czy wystarczy pieniędzy na pozostałe zadania, wynikające z projektu realizacyjnego, trudno na razie powiedzieć. Prawdopodobnie, aby zakończyć tą inwestycję, należałoby zaplanować w budżecie miasta ok. 20 mld st. zł. Jest to kwota dość znaczna, zwłaszcza że palących potrzeb w mieście jest w nadmiarze.

ROZBUDOWA SIECI WOD-KAN

Wykonanie przepompowni ścieków w ul. Żurawiej pozwoliło na rozpoczęcie budowy sieci wodno-kanalizacyjnej na osiedlu domków jednorodzinnych pomiędzy ul. Warszawską, a łakami przylegającymi do rzeki Krzny. Jeszcze w tym roku przystąpi się do kompleksowych prac budowlanych w rejonie ulic Żurawiej, Sławacińskiej, Sucharskiego i Warszawskiej. Kontynuowane one będą w roku następnym.

JAŚNIEJ NA SIDORSKIEJ

Od kilku tygodni prowadzone są "wykopki" wzdłuż ul. Sidorskiej. Wiąza się one z budową nowego oświetlenia ulicznego na znacznym odcinku tzw. drogi wojewódzkiej, pomiędzy Aleją Jana Pawła II i "Biaweną". Sieć napowietrzna zastępowana jest podziemnymi kablami energetycznymi, betonowe stare słupy wymieniane są na nowe; zainstalowane zostaną na nich energooszczędne lampy oświetleniowe.

WIĘCEJ POMOCY

W Białej Podlaskiej powstanie Ośrodek Duszpastersko-Charytatywny. Jego organizacją zajmie się znany na Podlasiu z działalności społecznej ks. Andrzej Jaczewski oraz ks. Dariusz Parafiniuk. Bialski samorząd od szeregu lat wspierał swoimi dotacjami prowadzoną przez ks. A. Jaczewskiego fundację "Bonum", organizującą m.in. bezpłatne posiłki dla ludzi ubogich. Była kaplica pw. Bł. Honorata Koźmińskiego, zlokalizowana przy ul. Janowskiej, będzie stanowiła lokum tego Ośrodka. Ponadto znajdują tutaj dla siebie miejsce również takie organizacje, jak: "Powrót z U", "Centrum Pomocy Rodzinie" itp. Organizatorzy nowo powstającego ośrodka zamierzają podjąć ścisłą współpracę z samorządami powiatowymi południowego Podlasia.

(mig)

Segregacja

Prowadzona od pewnego czasu w Białej Podlaskiej akcja popularyzowania selektywnej zbiórki odpadów zaczyna przynosić wymierne efekty. Stojące w osiedlach budownictwa wielorodzinnego specjalne pojemniki są systematycznie napełniane posegregowanymi odpadami.

Wywożeniem ich zajmuje się przedsiębiorstwo "Komunalnik", które następnie musi poszukiwać kolejnych odbiorców, chętnych do ich nabycia. Nie zawsze jest to łatwe, gdyż - jak powszechnie wiadomo - ceny makulatury są bardzo niskie, natomiast koszty transportu dość znaczne. Dla przykładu, odpady szklane przedsiębiorstwo musi odstawiać aż do odległego Jarosławia (woj. rzeszowskie). Największe kłopoty są ze zbywaniem materiałów

wykonanych z tworzyw sztucznych. Wszystko to świadczy, że konieczne jest wprowadzenie odpowiednich uregulowań prawnych w skali kraju, które spowodują wzrost zainteresowania przetwarzaniem surowców wtórnych.

Urząd Miasta w Białej Podlaskiej podjął ostatnio decyzję o zakupie 27 kolejnych pojemników (9 kompletów), które zostaną ustawione w osiedlach posiadających najwyższą gęstość zaludnienia. Konsekwencja w tym zakresie jest szczególnie istotna. Dobrze byłoby również, aby bialskie szkoły podstawowe w szerszym zakresie popularyzowały wśród dzieci i młodzieży potrzebę segregowania odpadów, jako ważnego elementu działań związanych z ochroną środowiska.

(z)



Z raportu o stanie miasta

Środowisko przyrodnicze i jego ochrona

I tak: zakończono budowę centralnego pierścienia ciepłowniczego, przeprowadzono modernizację wymienników na osiedlu "Młodych", przestawiono kotłownię przy ul. Akademickiej na tzw. pracę szczytową oraz zlikwidowano kilka lokalnych kotłowni. Mimo tego, nadal na terenie Białej Podlaskiej istnieje 97 zakładów posiadających własne kotłownie, w tym 45 stanowiących znaczące źródło emisji zanieczyszczeń. W 1996 roku wszystkie kotłownie białskie wyemitowały do powietrza 150180104 kg dwutlenku węgla, 872198 kg tlenu węgla, 780342 kg dwutlenku siarki oraz 463470 kg pyłów.

Najgroźniejsze dla środowiska są emisje zanieczyszczeń gazowych, gdyż bardzo szybko rozprzestrzeniają się i bezpośrednio – negatywnie – oddziałują na żywe organizmy przyrody. Przeprowadzane pomiary powietrza wykazują, że w okresie jesienno-zimowym jest znacznie większe stężenie zanieczyszczeń niż w okresie letnim. Wiele problemów stwarzają zanieczyszczenia powstające w domkach jednorodzinnych, ogrzewanych systemem piecowym. Dlatego też, ewentualną poprawę w zakresie ochrony środowiska należałoby upatrywać w dalszej gazyfikacji miasta. Działania takie są podejmowane, należałoby jedynie szukać sposobów na przyspieszenie tych procesów. W ostatnich latach coraz poważniejszą brana jest pod uwagę koncepcja generalnej modernizacji głównej ciepłowni miejskiej przy ul. Orzechowej, poprzez zastosowanie gazu przy produkcji ciepłej. Nowoczesne rozwiązania technologiczne pozwoliłyby znacznie poprawić jakość powietrza, zarówno w Białej Podlaskiej, jak i w najbliższej okolicy.

Hałas. Jest to takie zjawisko w naszym otoczeniu, do którego przyzwyczajamy się, a które jednak – mimo wszystko – ma negatywny wpływ na ustrój człowieka i jego stan psychiczny. Teren Białej Podlaskiej, zwłaszcza centralna część, narażony jest na hałas uliczny o natężeniu przekraczającym dopuszczalne normy. Na 20 proc. długości dróg w mieście panuje hałas dokuźliwy, na 28 proc. znośny, a na 52 proc. umiarkowany. Najwyższe natężenie hałasu występuje przy ulicach: Alei Tysiąclecia, Artyleryjskiej, Narutowi-

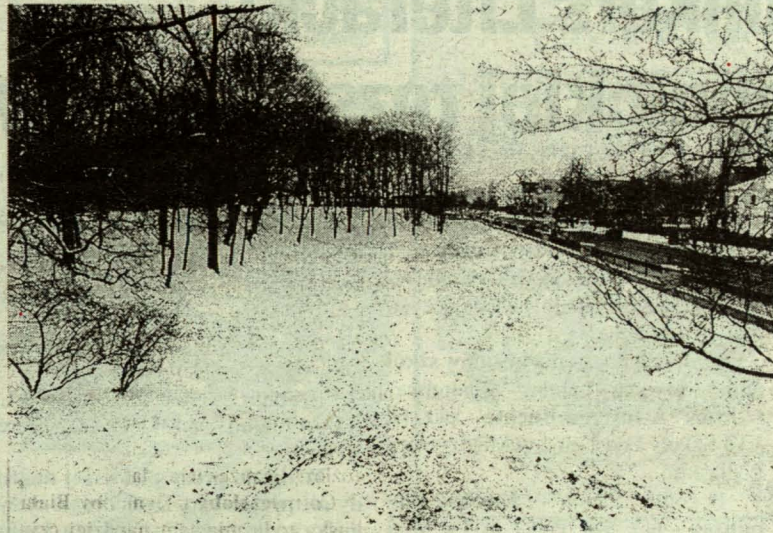
cza, Siderskiej, Łomaskiej, Witoroskiej oraz obwodnicy E-30. Przeprowadzone badania wykazały, że trasa Warszawa-Brześć ma niewielki wpływ na klimat akustyczny miasta, gdyż przylegający teren jest w większości wolny od zabudowy. Należałoby też w przyszłości nie dopuścić do ewentualnego przeznaczenia tych terenów pod budownictwo mieszkaniowe.

Emisja hałasu z zakładów przemysłowych jest drugą z kolei przyczyną powstawania uciążliwości akustycznych. Wytwarzają go różnego rodzaju silniki, wentylatory, urządzenia ssące i zaworowe, tarczowe piły itp. Obciążenie hałasem zwiększają też, położone niekiedy w osiedlach mieszkaniowych, zakłady rzemieślnicze. Największym emitentem hałasu w Białej Podlaskiej jest Białka Fabryka Mebli.

Wody. Wody powierzchniowe miasta, to rzeka Krzna i jej lewostronny dopływ Klukówka. Kiedy będą one czyste? Kiedy białczanie wrócą nad swoją rzekę? Miejmy nadzieję, że to niedługo stanie się! Wędkarze już wrócili.

Rzeka Krzna zbiera zanieczyszczenia z 75 proc. powierzchni województwa białkopodlaskiego oraz z rejonu Łukowa w woj. siedleckim. Co najmniej od dwudziestu lat niesie ona wody ponadnormatywnie zanieczyszczone. Stopniowa poprawa gospodarki ściekowej w zlewni Krzny spowodowała pewną poprawę warunków tlenowych, nadal jednak zawartość związków biogenych i bakterii dyskwalifikuje jakość tych wód. Podobnie zresztą jest w Klukówce, gdzie przy ujściu do Krzny zanieczyszczenia przekraczają dopuszczalne normy wód użytkowych. Na zły stan jakościowy wód mają wpływ nie tylko białskie zanieczyszczenia komunalne i przemysłowe, ale również zrzuty nieczystości z miast położonych w

górnym biegu Krzyny (Łuków, Międzyrzec Podlaski). Biała Podlaska wprowadza do Krzyny i Klukówki około 50 proc. wszystkich ścieków, powstających w województwie białkopodlaskim, tj. ok. 15 tys. m sześć. na dobę. Są one



czyszczone biologicznie i odprowadzane miejskim systemem kanalizacji komunalnej przez Białskie Wodociągi i Kanalizację ("Wod-Kan").

Ścieki i odpady. W 1997 r. z terenu miasta odprowadzono do Krzyny, poprzez miejską oczyszczalnię, 2.481 m sześć. ścieków komunalnych oraz 404 tys. m sześć. ścieków przemysłowych. Pomimo zmniejszenia się ilości ścieków w ostatnich latach, znacznie wzrosło ich stężenie. Jest to skutkiem powszechnego wprowadzenia liczników na wodę, z czym wiąże się istotne zmniejszenie zużycia wody. W mieście systematycznie powiększa się sieć wodno-kanalizacyjna, m.in. dzięki znacznemu udziałowi mieszkańców w tzw. inwestycjach czynowych. Wzrasta też ilość ścieków dowożonych na punkty zlewnie wozami

asenizacyjnymi.

Odpady komunalne Białej Podlaskiej prawie w całości wywożone są na wysypisko w Kaliłowie. Ilość ich systematycznie wzrasta: w 1996 r. – 75 tys. m sześć., w 1997 r. – 80,5 m sześć.. Ak-

strategii dla miasta konieczne będzie w sposób świadomy określenie miejsc wypoczynku mieszkańców Białej Podlaskiej, a zatem wytyczenia terenów, które przeznaczy się pod parki i ogrody, wydzielone pasy i enklawy zieleni. I nie można tutaj ograniczać się tylko do dwóch parków miejskich ("Radziwiłłowski" i "Zofilasu"); zieleni powinna być również – w szerszym niż dotychczas zakresie – w obrębie terenów zurbanizowanych. Wskazane byłoby, aby w przyszłych działaniach kierować się trzema generalnymi zasadami: a) zachowanie dotychczasowego zasobu przyrodniczego – choćby w jego najdrobniejszym wymiarze) pojedyncze drzewa, istniejące ogrody, zagajniki, łągi nadrzeczne itp.);

b) przeznaczenie wszelkich nieużytków (nie kwalifikujących się do wykorzystania gospodarczego lub mieszkaniowego) pod nasadzenia leśne lub parkowe) jak chociażby znaczny teren ochrony wokół "Biaweny" i głównej kotłowni ciepłowniczej miasta);

c) stworzenie możliwie spójnej sieci ogrodowo-parkowej w obrębie miasta (np. kompleksowy program określający sposób przyrodniczego użytkowania doliny Krzny – od Porosiuk po Holę).

Jakie szanse będzie miała zieleni w starciu z twardą rzeczywistością cywilizacji technicznej początków XXI wieku? Czy białczanie będą w stanie wypracować koncepcję harmonijnego rozwoju miasta, miasta w którym będzie również miejsce na ochronę tradycji kulturowych i wartości przyrodniczych?

GRZEGORZ MICHAŁOWSKI

Złobek miejski

Uchwała nr 44/162/98
Zarządu Miasta Białej Podlaskiej
z dnia 4.11.1998 r.

W sprawie: cofnięcia skargi Gminy Miejskiej Biała Podlaska na rozstrzygnięcie nadzorcze wojewody białkopodlaskiego, stwierdzające nieważność uchwały Rady Miejskiej w Białej Podlaskiej z 4 czerwca 1998 r. w sprawie likwidacji zakładu budżetowego pod nazwą "Złobek nr 1" w Białej Podlaskiej.

Na podstawie art. 30 ust. 1, w związku z art. 98 ust. 1 i 3 ustawy z dnia 8 marca o samorządzie terytorialnym (Dz.U. z 1996 nr 13, nr 58, nr 106, nr 132) oraz z 1997 r. (nr 9, nr 106, nr 107, nr 113, nr 123) oraz art. 46 ustawy z dnia 14 czerwca 1960 r. – Kodeks postępowania administracyjnego (Dz.U. z 1980 r. nr 9, poz. 26 z późn. zm.) Zarząd Miasta Białej Podlaskiej uchwała, co następuje:

§ 1.

Cofnąć skargę Gminy Miejskiej Biała Podlaska na rozstrzygnięcie nadzorcze wojewody białkopodlaskiego, stwierdzające nieważność uchwały nr IV/27/98 Rady Miejskiej w Białej Podlaskiej z dnia 4 czerwca 1998 r. w sprawie likwidacji zakładu budżetowego pod nazwą "Złobek Nr 1" w Białej Podlaskiej.

§ 2.

Wykonanie uchwały powierza się prezydentowi miasta.

§ 3.

Uchwała wchodzi w życie z dniem podjęcia.

Przypomina się, że zgodnie z art. 8 ust. 3 Ustawy z dnia 27 czerwca 1997 r. o odpadach (Dz.U. Nr 96, poz. 592), wytwarzający odpady zobowiązany jest do uzgodnienia z prezydentem miasta sposobu postępowania z odpadami innymi niż niebezpieczne, wytwarzanymi w ilości od jednej tony do jednego tysiąca ton rocznie. Wyłączone z tego są odpady komunalne powstające w gospodarstwach domowych oraz w obiektach użyteczności publicznej i obsługi ludności.

Przez obiekty użyteczności publicznej i obsługi ludności – zgodnie z ustawą – rozumie się w szczególności szkoły i placówki kulturalne oraz zakłady karne, także zakłady poprawcze i schroniska dla nieletnich. Tak więc ustawa dotyczy praktycznie wszystkich, którzy prowadzą działalność i wytwarzają odpady w ilości powyżej jednej tony, niezależnie od tego, w jaki sposób odpady te są w chwili obecnej zagospodarowywane.

Te jednostki, które wytwarzają odpady niebezpieczne, lub w których "produkcja" odpadów przekracza 1000 ton rocznie, zobowiązane są do uzyskania zezwolenia wojewody na prowadzenie tej działalności, w wyniku której takie odpady powstają. Uzgodnienia lub zezwolenia o których mowa powyżej, powinny być uzyskane przez wytwarzającego odpady do końca 1998 roku.

Równocześnie zwraca się uwagę, że "Regulamin utrzymania porządku i czystości na terenie miasta Biała Podlaska", zatwierdzony uchwałą nr IV/20/97 Rady Miejskiej w Białej Podlaskiej z dnia 26 czerwca 1997 r., przewiduje następujące

Jak pozbywać się śmieci?

terminy dotyczące wdrożenia uregulowań prawa lokalnego w zakresie ochrony środowiska:

a) do 30 października 1998 r. wszyscy właściciele nieruchomości zabudowanych, które są zlokalizowane przy ulicach posiadających sieć kanalizacji sanitarnej, zobowiązani byli do podłączenia ich – na własny koszt – do tej kanalizacji;

b) do 31 grudnia 1998 r. powinny być wydzielone w mieście specjalne

miejsca do gromadzenia odpadów komunalnych w kontenerach KP-7, wokół których powinny być zastosowane żywopłoty, niskie mury lub inne osłony, zapobiegające rozprzestrzenianiu się śmieci i odpadów.

Do wykonania powyższych przepisów zobowiązane są m.in. wszystkie administracje osiedli wielorodzinnych.

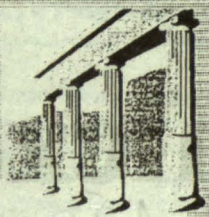
URZĄD MIASTA
w Białej Podlaskiej

URZĄD MIEJSKI

Godziny pracy:
poniedziałek-piątek,
godz. 7.30-15.30

Przyjęcia interesantów:

- Prezydent lub wiceprezydent - wtorki:
godz. 7.30-15.30
- Przewodniczący lub wiceprzewodniczący
Rady Miejskiej - wtorki:
godz. 13.00-15.30.



LISTOPAD '98

MIĘDZYRZECKIE
STOWARZYSZENIE
TEATRALNEPIÓRO
WYOBRAŹNI

JEDNODNIÓWKA KLUBU MŁODYCH TWÓRCÓW "PIÓRO"

III Konkurs Literacki
im. M. Konopnickiej rozstrzygnięty

Konkurs Literacki im. M. Konopnickiej organizowany już po raz trzeci w Międzyrzeczu Podlaskim ma już swoją tradycję. Międzyszkolny Klub Młodych Twórców "Pióro" zrzesza prawie 30 członków ze szkół podstawowych i średnich. Tu właśnie powstała idea konkursu pod patronatem Marii Konopnickiej poetki, prozaimki i publicystki związanej z Podlasiem. W Międzyrzeczu mieszkał i pracował kowal, który – jak głosi opowieść – stał się protoplastą Pana Balcera bohatera utworu Konopnickiej "Pan Balcer w Brazylii".

Z przyjemnością można stwierdzić, że konkurs zyskał sobie wielu zwolenników. Zaczęły nań napływać prace spoza naszego województwa np. z Lublina, Chelma, Kraśnika, Krasnegostawu, Starego Sącza, Tarnobrzegu i innych. Największym jednak zainteresowaniem cieszy się on w woj. białkopodlaskim.

Na tegoroczną edycję napłynęło 57 zestawów w dziale prozy i poezji.

Jury w składzie: **Ryszard Kornacki** – przewodniczący (ZLP Oddział Lublin), **Janina Lech** i **Krystyna Kornac-**

ka – członkowie oraz **Róża Jaśkowska** – Międzyrzeckie Stowarzyszenie Teatralne – sekretarz, po zapoznaniu się z 180 utworami spełniającymi warunki regulaminowe przyznało następujące nagrody i wyróżnienia.

W dziale poezji dla uczniów szkół podstawowych - I godło: "Biedronka" i "Józek" – **Justyna Buchta** – ucz. kl. VIII Szkoły Podst. nr 2 w Międzyrzeczu Podlaskim

II godło "Siema" – **Ewelina Siemińska** – ucz. Szk. Podst. nr 3 w Międzyrzeczu Podlaskim

III godło "MAT" – **Mateusz Pietrzela** – ucz. kl. IIIa Szkoły Podst. nr 6 w Białej Podlaskiej.

Równorzędne wyróżnienia otrzymali: **Ewa Platewicz** z Zabiec, **Paweł Szczygielski** z Koczerg (Parczew), **Olga Chmielewska** ze Szk. Podst. w Misiach, **Marta Dybciak** ze Szk. Podst. w Rzeczycy, **Marlena Augustyniuk** – ze Szk. Podst. nr 3 w Międzyrzeczu, **Marta Jakubiak** ze Szk. Podst. w Sarnakach, **Jacek Demianiuk** z Hołowczyc, **Dorota Hawryluk** i **Iwona Kuźmicz** ze Szk.

Podst. w Sarnakach.

W dziale poezji dla uczniów szkół średnich nagrody otrzymali:

I godło "Eirenaois" – **Ireneusz S. Wierzejski** – ucz. kl. IV LO w Międzyrzeczu Podlaskim

II godło: "Julia" – **Katarzyna Malec** z Międzyrzecza Podlaskiego.

III godło: "Maturzysta", "Karina L" – **Ewa Bagłaj** – ucz. kl. IV LO w Terespolu.

W dziale prozy pierwszej nagrody nie przyznano. Dwie drugie otrzymały: godło "Nika" – **Jolanta Lipińska** z Łobaczewa Dużego - ucz. kl. IV LO w Terespolu oraz godło "1,2,3" **Ewa Bagłaj** z LO w Terespolu.

III godło: "Pandora" – **Marta Makaruk** z LO w Międzyrzeczu Podlaskim.

W dziale prozy (wspomnienia, refleksje, przemyślenia) nagrodę i wyróżnienia otrzymali:

I godło: "Warga" – **Natalia Maleszyk** – ucz. kl. VII ze Szk. Podst. nr 1 w Międzyrzeczu. Wyróżnienia: **Monika Hawryluk** ze Szk. Podst. w Sarnakach i **Marcin Ługowski** ze Szk. Podst. w Rzeczycy.

(żak)

Sponsorzy nagród i wyróżnień

10 uczestników konkursu im. Marii Konopnickiej otrzymało nagrody rzeczowe a 11 wyróżnienia. Główny organizator konkursu Międzyrzeckie Stowarzyszenie Teatralne planuje wydanie pokłosa trzech edycji w formie książkowej w przyszłym roku. Na podsumowaniu konkursu w dniu 15 listopada 1998 r. wręczono laureatom atrakcyjne nagrody. Wśród sponsorów, którym serdecznie dziękujemy znaleźli się: burmistrz miasta Międzyrzecza **Stanisław Lesiuk**, wójt gminy Międzyrzec Podl. **Roman Michaluk**, "Słowo Podlasia", dyrekcje szkół podstawowych i średnich z Międzyrzecza Podlaskiego "Civitas Chrystiana" z Białej Podlaskiej, Towarzystwo Przyjaciół Nauk z Międzyrzecza Podlaskiego, Miejski Ośrodek Kultury z Międzyrzecza, Międzyrzeckie Stowarzyszenie Teatralne, Zarząd Okręgu ZNP z Białej Podlaskiej oraz sponsorzy indywidualni.

Dziękujemy redakcji "Słowa Podlasia", która od początku patronuje konkursowi i zamieszcza na swoich łamach nagrodzone i wyróżnione utwory młodych twórców. (żak)

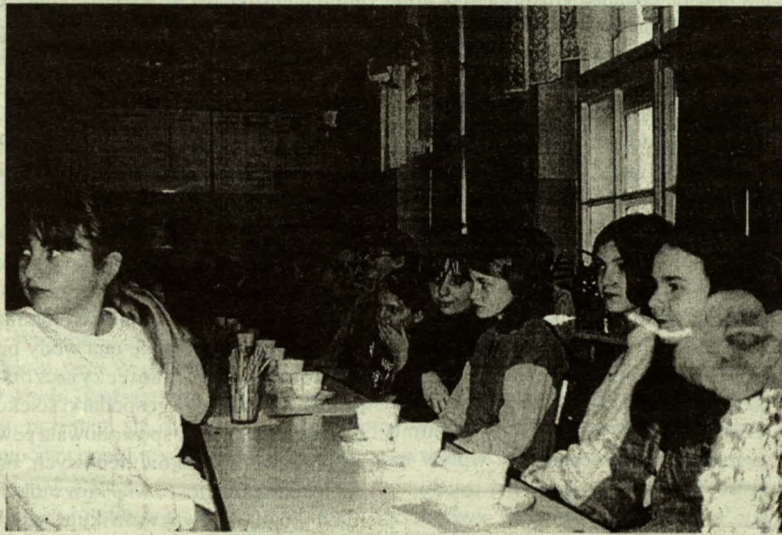
Poezja młodzieży
szkół średnich

I Ireneusz S. Wierzejski – LO Międzyrzec Podlaski
II Katarzyna Malec – Międzyrzec
III Ewa Bagłaj – LO Terespol

WODOSPAD PRZYJAŹNI

Przyrzekło serce sercu zaufać
Kazało serce sercu słuchać
Umiało serce serce zrozumieć
I pozwoliło w wodospadzie życia
Odnaleźć dwie podobne krople

I nagroda w dziale poezji szkół średnich



Zajęcia warsztatowe Klubu Młodych Twórców "Pióro" w Międzyrzeczu Podl. fot. (żak)

Poezja młodzieży szkół podstawowych

I nagroda – **Justyna Buchta**, kl. VIII Szkoła Podstawowa nr 2 w Międzyrzeczu Podlaskim.

II nagroda – **Ewelina Siemińska**, Szkoła Podstawowa nr 3 w Międzyrzeczu Podlaskim.

III nagroda – **Mateusz Pietrzela**, kl. III, Szkoła Podstawowa nr 6 w Białej Podlaskiej.

Dzieci brudnych szkół
Nienawidzimy chamstwa,
Białych skarpetek
I disco polo.

Jesteśmy bardzo tolerancyjni
Twierdzimy na co dzień,
Nie mamy nic przeciwko
Różnym kolorom skóry.

II nagroda w dziale poezji szkół podstawowych

"WYZNANIE"

Wczoraj: naiwna nastolatka
Nieposkromiona pesymistka
Dzisiaj: kwitnący chwast uczuć
Dojrzały filozoficznie obiekt kpin
Jutro zabiegana niepewność
Przejmująca pustka
Poezjo... dlaczego tak bolisz...?

Ewelina Siemińska

III nagroda w dziale poezji szkół podstawowych

SENNA KRZNA

Nasza stara Krzna
Dużo w sobie ciszy ma.
Ta cisza do Bugu wpada
O Podlasiu opowiada.
Powoli wlecze się przez krainę,
Zanim przepłynie
Dużo czasu minie.
Bo niekiedy na łąkach zasypia
I gdy się budzi
Co się stało – pyta ludzi.
Bardzo lubię naszą Krznę,
Więc głaszczę ją po mokrym łbie.

Mateusz Pietrzela

Wyróżnienia w dziale poezji szkół podstawowych

KOLOROWE LIŚCIE

Idzie jesień malarka
Niesie grzyby do garnka
I gruszek pełne kosze,
Jabłka maluje na drzewach
Wiatrem w gałęziach śpiewa
Farby po lesie roznosi.

Dorota Hawryluk

HMM! HMM!

Nigdy nie potrafiłem
Patrzyć na kubek wody
Jak na metaforę
Czegokolwiek
Nigdy nie umiałem
Zauważać ukrytych aluzji
Orientować się
W skomplikowanych meandrach
Metafizycznego świata
Czytanie między wierszami
To dla mnie czarna magia
Zawsze miałem nadzieję
Że wyjaśnienie znajdzie się samo.

Ireneusz S. Wierzejski

II nagroda w dziale poezji szkół średnich

MATKA

Ile już lat minęło...
Dzień po dniu
Przemyka szybko
Wciąż taka sama,
Tuli pociesza,
Trwa.
Choć często dzień
Jest morzem łez
Ona znajdzie w nim
Jedną słodką leżkę.

Iwona Kuźmicz

MATKA

Nad wszystkie skarby świata
Nad wszystkie krajobrazy ziemi
Nad tajemnice nie zbadane
Tyś skarbem największym
Tyś krajobrazem najpiękniejszym
Tobie świat nie dorówna, Mamo.

Marta Jakubiak

"MATKA"

nad ziemię żyzną

A z jego szumu
Usłyszeć prawdę o przyjaźni.

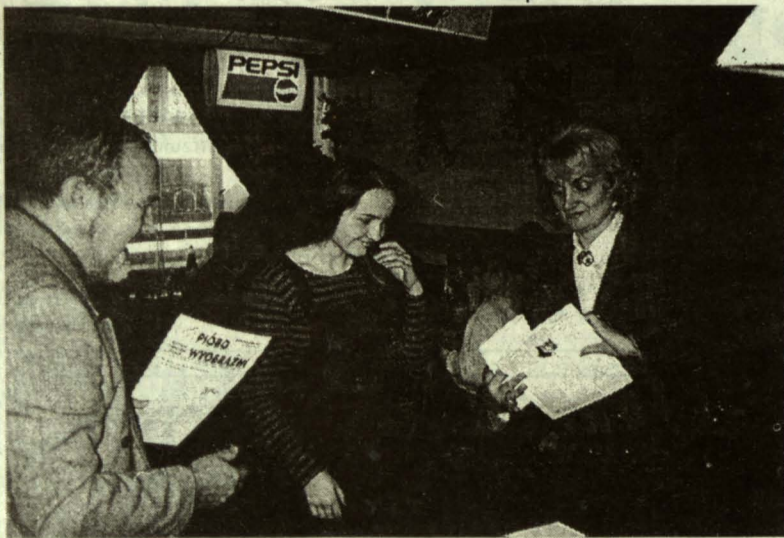
Katarzyna Malec

III nagroda w dziale poezji szkół średnich

WYŚCIG

Czas ucieka
Przecieka przez palce
Niknie w oczach
Nie zdążę poczuć
Jego smaku
Usłyszeć rytmu
Zapamiętać chwil
Pryskających spod kopyt
Rozpędzonego życia
Gnąjącego do mety
Na której padnę
A czas pobiegnie dalej

Ewa Bagłaj



Wręczenie nagród w ubiegłorocznej edycji konkursu im M. Konopnickiej fot. (żak)

I nagroda w dziale poezji szkół podstawowych.

O TYM JACY TO MY WSZYSCY
JESTEŚMY TOLERANCYJNI

Jestem tolerancyjny
Ktoś powiedział,
Melodia często
Wpada w ucho
Ale przecież MY

Bo nie znamy rasizmu i egoizmu
Tylko na murach piszemy to,
Co nigdy nie powinno być napisane

Jesteśmy tolerancyjni
Mówimy i w niczym nie ma naszej winy
Zrzucamy wszystko na dorosłych,
Bo my mamy własne sprawy i własne
kije baseballowe – od rodziców pod
choinkę.

Justyna Buchta