

BIALCZANIN

Miesięcznik samorządowy



Ukazuje się
w ostatni
wtorek
miesiąca

Nr 8 (56)

Sierpień 1999 r.

*** W lawinowym tempie przybywa samochodów. Ich właścicielom trudno poruszać się po zatłoczonych i wąskich ulicach miasta. Proszę powiedzieć, co należałoby uczynić, by Biała Podlaska miała korzystniejsze, niż do tej pory rozwiązania komunikacyjne?**

- Ulic mamy dużo, co nie znaczy że satysfakcjonują one użytkowników. W Białej Podlaskiej znajduje się 360 ulic o łącznej długości 180 km. Wciąż brakuje ciągów komunikacyjnych typu Aleja Jana Pawła II na odcinku od ul. Sidorskiej do Brzeskiej. Gdyby taki ciąg udało się poprowadzić przynajmniej do ul. Akademickiej, nastąpiłoby bezkolizyjne połączenie dwóch osiedli miejskich. Oczywiście, mówię to jako hipotezę, której z różnych powodów nie sposób zrealizować. Obecnie opracowywane jest studium organizacji ruchu. Ma ono wskazać największe natężenie ruchu w mieście. Informacja ta posłuży do podejmowania skutecznych rozwiązań. Miasto zdecydowało się na emisję 3-letnich obligacji, z przeznaczeniem uzyskanych środków na budowę i modernizację ulic. Mogę jednak powiedzieć, że potrzeby są znacznie wyższe. Oprócz braku dogodnych ciągów komunikacyjnych, Biała boryka się ciągle z problemem nieutwardzonych dróg. Aż 80 kilometrów ulic posiada nawierzchnię gruntową. Zdajemy sobie sprawę z potrzeb. Wiemy też jednak, że nie wszystkie da się załatwić od razu. Problem nawarstwia się przecież latami.

*** Obecnie trwa rozbudowa ulic Artyleryjskiej i Narutowicza. Czy są to jedyne inwestycje drogowe zaplanowane na rok bieżący?**

- Przykładamy znaczną wagę do tych robót, ale nie są to jedyne inwestycje drogowe. W zakresie bieżącego utrzymania dróg w roku bieżącym przewidziane zostały remonty cząstkowe nawierzchni ulic i chodników, profilowanie dróg gruntowych, wymianę i uzupełnienie oznakowania oraz przebudowę niektórych dróg. Z większych prac wykonano już nakładki na nawierzchniach asfaltowych ulic: Prostej, Jaśminowej, Anny Jagiellonki, Akademickiej, na rondzie przy dworcu

PKP oraz nakładki z masy mineralno-bitumicznej na skrzyżowaniach, gdzie stan nawierzchni był bardzo zły i wymagał częstych remontów. Myślę o skrzyżowaniach Artyleryj-

Skłodowskiej, położenie asfaltu na drodze wewnętrznej przy Terebelskiej 45a oraz wykonanie nakładek na zniszczonych odcinkach ulic: Brzeskiej i Grzybowej.

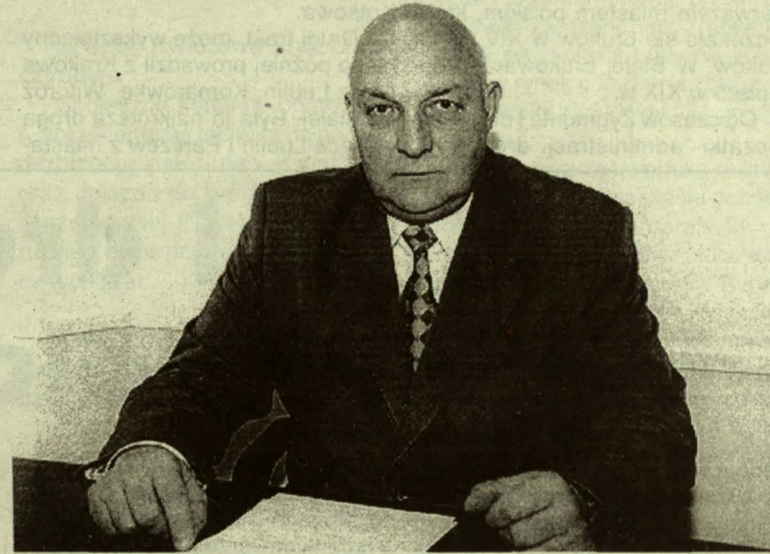
zamierzeń. Być może w tym roku zlecone zostanie wykonanie projektu technicznego. Chcemy w roku przyszłym rozpocząć budowę kanalizacji sanitarnej i burzowej w re-

Uwzględniona jest w niej także budowa tej obwodnicy. Liczymy bardzo, że zadanie to zostanie ujęte w planach strategicznych województwa lubelskiego, na które część

Batalia o dogodne połączenia

Rozmowa
Istvana Grabowskiego
z Henrykiem
Chmielem
wiceprezydentem
miasta Biała Podlaska

skiej z Akademicką, Artyleryjskiej z Warszawską, Witoroskiej z Łomską i Sidorskiej z Aleją 1000-lecia. Zakończono również modernizację ulicy Stacyjnej. W trakcie modernizacji znajduje się ul. Reformacka. Modernizacja polega tam na wykonaniu nowej nawierzchni asfaltowej i wymianie nawierzchni chodników. Dokończona została też budowa chodnika przy ul. Waryńskiego. Przynajmniej jednokrotnie wyrównano wszystkie drogi gruntowe, nadając im prawidłowy, daszkowy przekrój. Zakończono zostało malowanie poziomego oznakowania ulic, stosując po raz pierwszy zachodnie farby chemoutwardzalne, 8-krotnie trwalsze od stosowanych dotąd farb olejnych. W roku bieżącym przeprowadzono remonty cząstkowe nawierzchni praktycznie wszystkich ulic asfaltowych, wydając na ten cel 30 razy więcej niż w roku ubiegłym. Aktualnie rozpoczęta została budowa ul. Grunwaldzkiej, będącej przedłużeniem Al. Jana Pawła II, od Terebelskiej w kierunku Sitnickiej. Przygotowywane do przetargu są budowy ulic: Włoskiej, Drzewieckiego, Os. Sitnickie, Ogrodowej i Poprzecznej. Liczę, że zostaną one wykonane w tym roku. Ponadto do realizacji pozostaje jeszcze w tym roku modernizacji ulic Pocztovej i Piłsudskiego, odbudowa ulicy Marii Curie-



*** Po każdym większym deszczu niektóre ulice zamieniają się w potężne rozlewiska. Jakie rozwiązania problemu widzą władze miejskie?**

- Problem jest poważny, a zarazem kosztowny. Brak kanalizacji burzowej w niektórych osiedlach Białki Podlaskiej wymaga ich budowy od podstaw. Aktualnie trwa opracowywanie dokumentacji technicznej kanalizacji osiedla Słoneczne Wzgórze. Z posiadanych 29 kilometrów kanalizacji w mieście, aż 12 kilometrów pozostaje niedrożnych. Wynika to z zaniedbań minionych lat, głównie braku konserwacji urządzeń. Przykładowo na ul. Sidorskiej kanalizacja burzowa ma ujście do rzeki Krzny. Jej dolny odcinek posiada zbyt małą średnicę. Stąd woda zbyt wolno odpływa, tworząc spore rozlewiska na jezdni. Trzeba koniecznie przebudować odcinek kanalizacji od ul. Sidorskiej do koryta Krzny, przy okazji wykonując kanalizację burzową części Al. 1000-lecia. Nie zdecydowaliśmy jeszcze kiedy nastąpi realizacja

Henryk Chmiel (lat 50) z wykształcenia jest inżynierem. Ukończył studia podyplomowe w zakresie eksploatacji urządzeń oraz administracji i zarządzania. Pracował w sektorze inwestycji rolniczych (melioracje) na stanowiskach kierownika budowy, kierownika grupy robót i szefa działu. Przed wyborem na zastępcę prezydenta zatrudniony był w Wojewódzkim Zarządzie Melioracji i Urządzeń Wodnych. Żonaty, żona Teresa pracuje w ZW "Biavena" na stanowisku kierownika działu. Posiada dwóch synów: 18-letniego Piotra i 3-letniego Sławomira.

Związany z działalnością ruchu ludowego. Aktualnie jest wiceprezesem Zarządu Miejskiego PSL w Białki Podlaskiej. W wolnych od pracy chwilach preferuje turystykę i aktywny wypoczynek na świeżym powietrzu. Potrafi tak zorganizować własny czas, by starczyło go jeszcze na prowadzenie gospodarstwa rolnego, przejętego po rodzicach.

nie Placu Wojska Polskiego, a w przyszłości wykonać jej dalszy ciąg na ulicach Moniuszki, Nowej i Franciszkiej.

*** Wiele mówiło się swego czasu o budowie parkingów, które mogłyby rozładować ogromny ścisł w centrum Białki. Jak wygląda to w praktyce?**

- Obecnie budowany jest parking samochodowy przy ul. Janowskiej, tuż obok cmentarza komunalnego. Będzie on mógł zmieścić blisko 150 pojazdów. W tym roku wykupiliśmy grunt na przedłużeniu ulicy Prostej (po drugiej stronie Narutowicza) z przeznaczeniem go na budowę parkingów. Myślę, że powoli tłok w śródmieściu zostanie rozładowany.

*** Panie prezydencie, podobno rodzi się śmiały projekt budowy obwodnicy, która połączyłaby trasę wiodącą w kierunku Lublina (z Wólki Plebańskiej) z drogą prowadzącą do Białegostoku (w Hrudzie). Pomysł to szalenie ciekawy, ale niezwykle kosztowny, bo wymagający przebijania się pod torami kolejowymi. Czy budżet miasta będzie w stanie udźwignąć taką inwestycję?**

- W fazie końcowej znajduje się strategia rozwoju Białki Podlaskiej.

ze obecna lokalizacja dworca autobusowego jest mało fortunna. Nie umiem jednak udzielić precyzyjnej odpowiedzi, kiedy może nastąpić jego przeniesienie. W każdym razie rozważamy taką ewentualność.

*** Bezpieczna jazda w mieście wiąże się z dobrym oznakowaniem ulic.**

- Istotnie, w bieżącym roku planuje się wymianę około 250 dotychczasowych znaków drogowych. Zastąpią je oznakowania nowej generacji, lepiej widoczne dla kierowców. Przeprowadzany jest także przetarg na ustawienie słupów z sygnalizacją aktywną na przejściach dla pieszych m.in. na ul. Sidorskiej, gdzie dochodziło do licznych wypadków drogowych. Ważniejsze przejścia dla pieszych zostaną oznakowane przy pomocy strukturalnych mas plastycznych, cechujących się dobrą widocznością, trwałością i dużą szorstkością, polepszającą przyczepność kół. Oznakowania takie ze względu na kolory (białe pasy na czerwonym tle) będą dobrze widoczne przez osoby niedowidzące, jak również wyczuwalne stopami przez ludzi ociemniałych.

*** Dziękuję panu za wypowiedź.**

Fot. A. Trochimiuk

Za kilka dni - pierwszy dzwonek

1 września 1999 roku rozpoczynamy kolejny nowy rok szkolny. Specyfikę tegorocznego 1 września określają trzy ważne wydarzenia.

Po pierwsze, mija 60 lat od tragicznego września 1939 r. Utyskując na kłopoty dnia dzisiejszego, nie zapominajmy o dramacie tych dzieci, które sześćdziesiąt lat temu wybuch bomb rozpoczynających II wojnę światową, a nie dzwonek szkolny, budził ze snu.

Po drugie, rok szkolny 1999/2000 będzie ostatnim kończącym ten wiek. W tym sensie ma on także wymiar historyczno-symboliczny. Trzeci wymiar nowego roku

szkolnego ma charakter bardzo pragmatyczny. 1 września 1999 roku to wdrażanie reformy oświatowej w polskiej szkole. Nowy ustrój szkolny, nowe typy szkół, ale stare kłopoty i obawy. Kadra pedagogiczna, dyrekcja szkół, władze samorządowe - wszyscy podejmujemy się wielkiego i trudnego zadania - rekonstrukcji polskiej szkoły. Czy udźwigniemy ciężar zadania, czy przyjęte rozwiązania przyniosą pozytywne efekty - na te pytanie będziemy mogli odpowiedzieć za kilka lat. Natomiast "już za kilka dni, już za chwilę" koniec wakacji. Roześmiane i wypoczęte buzie naszych uczniów pojawią się w

szkołach. Władze samorządowe naszego miasta serdecznie Was drodzy uczniowie pozdrawiają, jednocześnie życzą Wam i waszym Pedagogom, pomyślności i wytrwałości w reformowaniu szkoły.

Tegoroczna inauguracja nowego roku szkolnego jest przygotowywana wspólnie przez dyrekcje 3 szkół: Szkoły Podstawowej nr 2, Gimnazjum nr 2 i IV Liceum Ogólnokształcącego. O godzinie 9.30 w kościele pw. św. Anny zostanie odprawiona msza święta, natomiast o godzinie 11 gimnazjaliści złożą w obecności władz miasta, dyrekcji białskich szkół i placówek oświatowych, rodziców uroczyste ślubowanie.

JOANNA MARCHEL

Drogi budowano we wszystkich państwach. Sprzyjały one rozwojowi handlu oraz służyły celom wojennym. Historia budowy dróg w Asyrii, Babilonie, Egipcie, Grecji i Rzymie wykazały ścisły związek z rozwojem ich cywilizacji. Największym starożytnym mocarstwem był Rzym i tam też obserwuje się największy rozwój dróg. Także przez słowiańską Polskę od zamierzchłych czasów przebiegały szlaki handlowe, po których wędrowali w pogoni za bursztynem kupcy etruscy i rzymscy. Jednym z najważniejszych szlaków w ówczesnej Europie był szlak biegnący z Triestu przez Śląsk, lewym brzegiem Wisły do Bałtyku.

Pierwsze źródłowe wzmianki na temat dróg w Polsce pochodzą z XII wieku. Wiąże się one z wielkorządcą ziemi kruszwickiej i kaliskiej Piotrem Duninem. Konieczność budowy i utrzymania dróg była przedmiotem troski wielu królów polskich, m.in. Bolesława Chrobrego, Kazimierza II, Kazimierza Jagiellończyka, Zygmunta Starego. Pierwszy statut o drogach i regulowaniu na nich ruchu wydał Kazimierz II, zwany Sprawiedliwym. Myśląc o drogach handlowych w wiekach średnich należy pamiętać, że miały one

KILKA UWAG O DROGACH

inny charakter niż obecnie. Były to drogi o wymuszonym z góry przez prawo kierunku, a zatem drogi przymusowe. Ten "drogowy przymus" leżał w interesie panującego (komory celne) oraz miast (prawo składu). O znaczeniu przymusu drogowego świadczy m.in. zarządzenie wydane przez Konferencję Generalną Koronną z 1764 r., zakazujące samowolnych zmian traktów drogowych.

Słabą stroną komunikacji w średniowieczu był zupełny brak mostów. W tych warunkach przeprawa przez rzekę odbywała się najczęściej przez bród, a przez większe rzeki przy pomocy promów i łodzi. Pierwszy stały most na Wiśle wybudowano dopiero w XVI w., a w województwie lubelskim pierwszy most (w Puławach) wybudowały wojska rosyjskie na początku I wojny światowej. Brak na drogach polskich pojawił się stosunkowo wcześniej. Pierwszym miastem polskim, które doczekało się bruków w XIV w. był Kraków. W Białej brukowano drogi dopiero w XIX w.

Od czasów Zygmunta I datują się początki "administracji drogowej".

Opiekę nad głównymi traktami powierzono starostom. Z tego okresu pochodzi zwyczaj wykonywania, przez okolicznych mieszkańców prac drogowych zwanych "szarwar-kami".

Budowę nowych dróg na obszarze Południowego Podlasia rozpoczęto w XIX w. Pierwszym traktem bitym był trakt "Warszawsko-Terespolski" (1823 r.). Nie trzeba podkreślać znaczenie dróg dla rozwoju gospodarczego i przestrzennego miast. Uwaga ta dotyczy także Białej Podlaskiej. Najważniejszymi bowiem czynnikami sprzyjającymi rozwojowi miasta były warunki terenu i własnie komunikacji. Biała usytuowana została na skrzyżowaniu dwóch ważnych do końca XV w. szlaków komunikacyjnych. Przechodziła tu droga z Łukowa, Międzyrzecza do Brześcia. W Łukowie zbiegały się drogi z Mazowsza oraz Krakowa.

Drugi trakt, może wykształcony nieco później prowadził z Krakowa przez Lublin, Komarówkę, Witoroż do Białej. Była to najkrótsza droga łącząca Lublin i Parczew z miasta-

mi litewskimi.

Trakt "lubelski" szedł poprzez groblę, dalej ulicą Krzywą (ob. Narutowicza), ul. Lubelską (ob. Kraszewskiego) dochodził do rynku, wychodził za miasto w kierunku Janowa.

Miasto usytuowano w bardzo dogodnym punkcie topograficznym, w oparciu o Krznię, w pozycji strzegącej przeprawy przez bród przy skrzyżowaniu opisanych wyżej szlaków komunikacyjnych.

Pierwsze projekty regulacji ulic w mieście pochodzą z 1 poł. XIX w. Wykonał je w 1823 roku Stefan Koźmiński, ojciec Bł. Honorata Koźmińskiego. Przystąpiono też do brukowania rynku i ulic do niego przyległych. Przetarg na owe prace wygrał Żyd Szmul Berson. W 1843 r. po raz pierwszy oświetlono ulice, założono 12 latarni rowerkowych.

Opis Białej Podlaskiej z 1864 roku wymienia jako brukowane rynek oraz ulice: Warszawską, Krzywą, Prosta, Jatkową, Przechodnią (ob. Krótką), Zakościelną (ob. Budkiewicza), Garncarską, Grbarską. Bruki te nie były w najlepszym sta-

nie, jeżeli już w 1869 roku architekt miejski Jakub Muszyński wskazując przebieg traktu bitego przez miasto pisze "... tworzą się w nich niebezpieczne doły..."

Remont ulicy Brzeskiej i Warszawskiej przeprowadzono pod koniec lat 60-tych XIX w. W tym czasie mostki rynsztokowe występują na ul. Lubelskiej, Reformackiej i Brzeskiej.

Zamykając ten okres historii Białej należy stwierdzić, że wiek XIX zmienił zupełnie oblicze ulic białskich, z gruntowych przekształciły się w brukowe, oświetlone i odwodnione. Wspomnieć także wypada o budowniczych tych dróg. Pierwszym z nich był budowniczy obwodu białskiego Stefan Koźmiński, po nim Ludwik Szamota, następnie Antoni Ruciński, Jan Teofil Sborbovi, T. Łukaciński, a potem, w latach 90-tych Maksymilian Pawłowski.

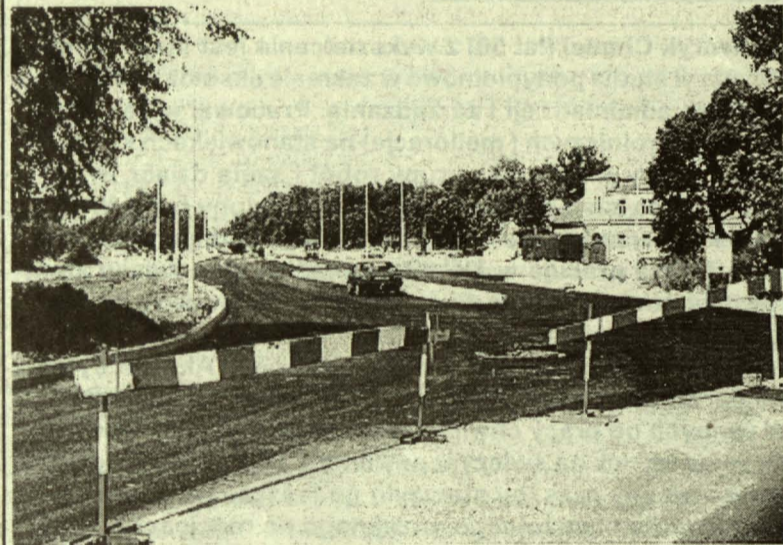
W okresie międzywojennym sprawami utrzymania dróg ulic w mieście zajmowała się odpowiednia Komisja. Szczególną uwagę skupiono na Placu Wolności oraz głównych ciągach komunikacyjnych. Zabrukowano także kilka ulic obrzeżnych posiadających nawierzchnię ziemną.

JANUSZ MARAŚKIEWICZ

Układ urbanistyczny 50-tysięcznej Białej Podlaskiej, stolicy powiatu obejmuje 360 ulic. Odpowiedzialność za ich właściwe utrzymanie spoczywa na Zarządzie Miasta. Przejmowanie nadzoru nad miejskimi ulicami rozpoczęte w 1990 r. zakończone zostało 1 stycznia roku bieżącego, wraz z wprowadzeniem reformy administracyjnej kraju. Z kompetencji Zarządu Miasta wyłączono jedynie autostrady i krajowe

Ulice i drogi Białej Podlaskiej

siadają właściwy standard techniczny. Ulice nieutwardzone mają znaczenie wyłącznie lokalne.



drogi ekspresowe. W Białej Podlaskiej do grupy tej zaliczona jest obwodnica - droga krajowa nr 2 oraz ciąg komunikacyjny określony jako "wojewódzki nr 83", w skład którego wchodzi ulice: Lubelska, Witoroska, Łomaska, Narutowicza, Zamkowa, Artyleryjska i Janowska. Trzydzieści trzy ulice posiadają rangę powiatowych, pozostałe określone są jako gminne. Łączna długość ulic Białej wynosi 180 km, w tym aż 80 km ulic jest nieutwardzonych.

Przyjmuje się, że podstawowe znaczenie dla rozwoju gospodarczego i przestrzennego miasta ma czterdzieści ulic głównych, które po-

siadają właściwy standard techniczny. Ulice nieutwardzone mają znaczenie wyłącznie lokalne.

Funkcję zarządu dróg w Urzędzie Miasta pełni Wydział Dróg i Komunikacji, realizujący swoje zadania przy pomocy obwodu drogowego. Zarządca dróg zobowiązany jest do opracowania krótkoterminowych i wieloletnich planów rozwoju komunikacji w mieście uwzględniających koncepcję rozwoju komunikacji na poziomie regionu i kraju. Powinien przygotowywać odpowiednie projekty techniczne i system finansowania realizacji. Posiada nie tylko możliwości wydatkowania środków publicznych, ale także ich pozyskiwania, chociażby przez wydawanie

zezwoleń na zajęcia pasa drogowego, na zjazdy z dróg, na przejazdy po drogach publicznych pojazdów z ładunkiem przekraczającym dopuszczalne wielkości. Pobiera także kwoty pieniężne za niewłaściwe użytkowanie dróg i wykroczenia drogowe. Winien przewidzieć skutki budowy dróg, zapobiegać niekorzystnym przeobrażeniom środowiska, mogącym powstać w następstwie ich budowy. Na zarządcy spoczywa także obowiązek właściwego utrzymania ulic powiązany z koniecznością pielęgnacji zieleni rosnącej w pasie drogowym.

Obwód drogowy odpowiada za sprawne funkcjonowanie sygnalizacji świetlnej, za chodniki i jezdnie, za sprawną kanalizację deszczową, bezpieczne pobocza, skarpy i nasypy. Zobowiązany jest do oczyszczania ulic, usuwania wiatrołomów, naprawy wyjazdów na drogi gruntowe, zimą za odśnieżanie ulic. Zarząd Miasta do problemu właściwego utrzymania dróg i ulic, ich wysokiego standardu technicznego przykłada szczególną wagę uznając, że ich dobra jakość pozwala na właściwe funkcjonowanie całego miasta i świadczy dobrze lub źle, o jego mieszkańcach. Zaangażowanie władz miasta w tę problematykę jest widoczne w każdej części naszego grodu, przysłowiowa "dziura w jezdni" przechodzi do lamusa.

W bieżącym roku remontami objęto wszystkie utwardzone ulice w mieście, skierowano na ten cel

30-krotnie większe środki finansowe niż w latach ubiegłych. Ogromnym finansowym i organizacyjnym problemem są drogi gruntowe. Podjęto starania prawidłowego ich wyprofilowania, co nieco łagodzi skutki opadów atmosferycznych.

O skali problemu, z jakim muszą zmierzyć się władze miasta, niech świadczą następujące dane: Zamiataniem objęte są pasy



szerokości 5 m, codziennie zamiatanych jest prawie 8 km ulic o powierzchni 38.145 m kw., co drugi dzień 37,5 km ulic o powierzchni 187.595 m kw., raz w tygodniu 4,6 km ulic o powierzchni 2250 mkw.

Prace porządkowe wykonywane są ręcznie, zakup mechanicznych zamiatarek pozwoli na powiększenie powierzchni o kolejne 40 tys. mkw.

Miasto oświetla 2991 punktów świetlnych różnego typu. Kontynuowana jest rozpoczęta w roku ubiegłym modernizacja oświetlenia w centrum oraz przy nowo budowanych ulicach. Do sterowania oświetleniem zastosowano sterowniki astronomiczne pozwalające na dokładne dostosowanie czasu świecenia lamp w stosunku do wschodów i zachodów słońca. Pozwoliło to na obniżenie kosztów oświetlenia o około 30 proc.

Cały rok trwają prace przy bieżącym utrzymaniu dróg, wykonywane są remonty cząstkowe nawierzchni ulic i chodników, profilowanie dróg gruntowych, wymiana i uzupełnienie oznakowania. Zakończono już prace remontowe m.in na

ulicach: Prostej, Jaśminowej, Akademickiej i innych. Rozpoczęto modernizację ulic Pocztowej i Piłsudskiego, Marii Curie Skłodowskiej i Terebelskiej, Grzybowej. Prace te będą kontynuowane i rozszerzane stosownie do środków posiadanych przez Urząd Miasta.

JAROSŁAW KOSTECKI

Organizacja nadzoru nad szkołami i placówkami oświatowymi w mieście Białej Podlaska

Od 1 stycznia 1999 r. organem prowadzącym dla szkół i placówek oświatowych w naszym mieście jest samorząd miasta i powiatu grodzkiego Białej Podlaska.

Organ prowadzący, w innym zakresie niż organ sprawujący nadzór pedagogiczny, ma duży wpływ na

proces organizacyjny i dydaktyczny w szkołach. Sprawuje nadzór nad działalnością szkół i placówek w zakresie spraw finansowych i administracyjnych. Ma wpływ do prowadzonej przez szkoły dokumentacji dotyczącej przebiegu nauczania, wychowania, opieki, organizacji

pracy oraz dokumentacji finansowej. Może wydawać dyrektorom zalecenia wynikające z przeprowadzonych kontroli. Występuje również w sprawach dydaktyczno-wychowawczych i opiekuńczych z wnioskami do dyrektorów szkół i placówek i organu sprawującego

nadzór pedagogiczny.

Na terenie miasta Białej Podlaska organ prowadzący sprawuje nadzór:

- żłobkiem
- 13 publicznymi przedszkolami
- 9 publicznymi Szkołami Podstawowymi, w tym szkołą specjalną
- 7 gimnazjami publicznymi, w tym gimnazjum Specjalnym
- 7 szkołami ponadpodstawowymi
- Poradnią Psychologiczno-Pedagogiczną
- Ośrodkiem Adopcyjno-Opiekuńczym
- Bursą szkolną

Szczegółowe zasady organizacji nadzoru sprawowanego przez organ prowadzący nad szkołami i placówkami oświatowymi w mieście Białej Podlaska zatwierdzone zostały na posiedzeniu Zarządu Miasta w dniu 11 sierpnia 1999 r. łącznie z tematyką i planem kontroli.

Przyjęto zasadę, że każda szkoła, placówka powinna być poddana kompleksowej kontroli organu prowadzącego co cztery lata przez pracowników Wydziału Edukacji i Wydziału Finansowego Urzędu Miasta.

KRYSTYNA GRASKO

INWESTYCJE DROGOWE REALIZOWANE ZE ŚRODKÓW BUDŻETOWYCH MIASTA:

1. Ulica Narutowicza

Rozstrzygnięto przetarg na wykonawcę modernizacji ulicy Narutowicza. Wybrano Przedsiębiorstwo Wielobranżowe "Budomex" z Białej Podlaskiej. Przebudową objęty

wyłonienia wykonawcy parkingów oraz chodników przed nowymi blokami Spółdzielni "Terebelska II".

5. Ulica Włoska

Rozpoczęta zostanie budowa ulicy Włoskiej na odcinku od ulicy Sidorskiej do ulicy Piaskowej. Inwestor zastępczy, Przedsiębiorstwo Usług Inwestycyjnych w Białej Podlaskiej, w najbliższym czasie wyłoni w drodze

wyłonione na wykonawcę w drodze przetargu, zmodernizuje odcinek ulicy Długosza określony przebiegiem ulic Lubelskiej i Czerwińskiej.

2. Ulica Osiedle Sitnicka

Spółeczny komitet budowy ulicy we współpracy z Urzędem Miasta ogłosił przetarg na budowę ulicy, zakładając wykonanie prac modernizacyjnych do koń-

Inwestycje drogowe roku 1999 prowadzone na terenie Białej Podlaskiej

zostanie odcinek ulicy Narutowicza określony ulicą Prosta i Al. 1000-lecia. Przebudowane również zostanie skrzyżowanie ulicy Narutowicza z Al. 1000-lecia. W pierwszej kolejności wykonane zostaną: kanalizacja deszczowa, nowy wodociąg, oświetlenie ulicy, zasilanie energetyczne zamienione zostanie z napowietrznego na kablowe.

2. Ulica Pływacka

Zakończono, rozpoczęta w roku ubiegłym, przebudowę ulicy Pływackiej. Wykonano nową nawierzchnię jezdni, parkingi, chodnik i uporządkowano zieleni.

3. Ulica Zygmunta Augusta

Białka Spółdzielnia Mieszkaniowa "Zgoda" zleciła opracowanie dokumentacji technicznej na modernizację ulicy Zygmunta Augusta. Po jej wykonaniu inwestycja może być rozpoczęta jeszcze w tym roku.

4. Parkingi przy ul. Terebelskiej

Rozstrzygnięto, ogłoszonego w czerwcu, przetargu nastąpi do końca sierpnia. Planowane jest, przy pawilonie handlowo-usługowym, wykonanie parkingu z kostki betonowej brukowej, droga dojazdowa z nawierzchnią asfaltową oraz chodniki. Roboty budowlane zakończone zostaną do końca października.

Prowadzone jest także postępowanie przetargowe zmierzające do

przetargu wykonawcę robót.

6. Ulica Grunwaldzka

Przedsiębiorstwo Robót Drogowo-Mostowych z Parczewa rozpoczęło budowę wodociągu, kanalizacji deszczowej i oświetlenia. Przebudowane zostaną także linie energetyczne i gazociągu. Pracami objęta została ulica Grunwaldzka wraz ze skrzyżowaniem z Al. Jana Pawła II.

7. Ulica Drzewieckiego

Ogłoszono przetarg na wykonanie modernizacji całej ulicy. Prace te poprzedzi wykonanie ciągów kanalizacji deszczowej w ulicach Kruczej i Wyzwolenia, co pozwoli wprowadzić kanalizację deszczową w ulicę Drzewieckiego. Pozostałe prace zakończone zostaną w roku przyszłym.

8. Prace projektowe

Zlecono wykonanie dokumentacji technicznej na modernizację łącznika między ulicami Orzechowa i Łukaszyńska oraz na budowę chodnika przy ulicy Jana Pawła II.

Inwestycje drogowe realizowane przy współudziale mieszkańców, w ramach tzw. czynów społecznych:

1. Ulica Długosza

Przedsiębiorstwo Robót Drogowo-Mostowych z Białej Podlaskiej,

ca października br.

3. Ulice Kwiatowa oraz Leszczyńska

Spółeczne komitety opracowały dokumentację techniczną na modernizację całej ulicy Kwiatowej oraz dojazdu do garaży przy ulicy Leszczyńskiej. Przystąpiły do wyboru, w drodze przetargu, wykonawcy tych prac.

4. Ulica dojazdowa do ulicy Janowskiej oraz ulica Sienkiewicza

Pracami objęty został boczny odcinek dróg dojazdowych do posesji od ul. Janowskiej oraz cała ulica Sienkiewicza. Wykonawcą robót była Spółka „D-3” z Białej Podlaskiej.

5. Ulica Ogrodowa

Spółeczny komitet budowy ulicy przygotowuje dokumentację techniczną na jej modernizację.

Drogi publiczne w miastach na prawach powiatu

Największą i najkosztowniejszą inwestycją drogową miasta jest przebudowa ulicy Janowskiej. Rozpoczęta w roku ubiegłym, przez Dyrekcję Dróg Miejskich, po wprowadzeniu reformy administracyjnej kraju, została przejęta przez Urząd Miasta. Profesjonalna organizacja pracy pozwala mieć nadzieje na ich zakończenie przed 1 grudnia br.

STANISŁAW WOJCIUK

Białskie place

Głównymi elementami kształtowania miejskich przestrzeni są ulice – ciągi komunikacyjne i place – wnętrza urbanistyczne. Ulice powiązane placami, wraz z zabudową, tworzą poszczególne jednostki urbanistyczne, składające się na określony wizerunek miasta. Znaczenie placów w strukturze miejskiej wykracza jednak daleko poza rolę węzła komunikacyjnego. Od antyku pełniły one wielorakie, związane z życiem miasta funkcje. Były one miejscem zebrań, placem targowym, ośrodkiem reprezentacyjnym władzy religijnej i politycznej.

Taką rolę pełniła agora w starożytnej Grecji oraz rzymskie forum. W okresie średniowiecza najbardziej rozpowszechnionym typem układów miejskich był plan szachownicy, powstały na założeniach kultury antycznej. Jego podstawę stanowił prostokątny lub kwadratowy rynek, z ośmioma ulicami wybiegającymi symetrycznie z czterech narożników. Przy rynku lub w jego pobliżu lokalizowano kościół oraz ratusz. Rynek nadal więc ogniskował życie miasta, kumulując handel, reprezentację, funkcje religijne i społeczne. W okresie renesansu i baroku znacznie wzrosło znaczenie placów. Pojawił się bowiem wówczas nowy element kompozycji urbanistycznej – wolna przestrzeń, do której należą też wolne place. W baroku tworzone wielkie reprezentacyjne założenia osiowe wykorzystujące prostolinijne ulice i geometryczne place. W tym czasie chętnie zdobiono place pomnikami, rzeźbami i obeliskami.

Spśród białskich placów najważniejsze znaczenie dla funkcjonowania miasta i jego kompozycji przestrzennej ma obecny Plac Wolności. Jego powstanie związane jest z powtórą lokacją miasta w pocz. XVII w., za czasów Aleksandra Ludwika Radziwiła. Wytyczono wówczas centralnie położony rynek o kształcie zbliżonym do kwadratu, otoczony ze wszystkich stron blokami zabudowy. Ten schemat kompozycyjny przetrwał do dnia dzisiejszego.

Plac pełnił rolę zwornika układu komunikacyjnego zarówno wewnątrzmijskiego jak i o znaczeniu ponadlokalnym. Zgodnie z tradycją miasta regularnego z każdego narożnika rynku wyprowadzono parę ulic do niego prostopadłych. W środku placu krzyżowały się szlaki komunikacyjno-handlowe ("lubelski" i "brzeski"). Rynek był także głównym placem targowym, rynków pomocniczych nie wytyczono.

Od początków swego istnienia stanowił on centrum życia miasta. Jego reprezentacyjną rolę docenił Hieronim Radziwiłł, inicjator planu (niezrealizowanego) przebudowy placu, zakładający m.in. ulokowanie w centrum pomnika konnego możnowładcy. W okresie dwudziestolecia międzywojennego rynek przeobrażono w zadrzewiony skwer, nadając mu nazwę Plac Wolności.

Obecnie wyraźnie osłabło jego znaczenie komunikacyjne poprzez budowę obwodnicy miejskiej, wyłączenie z ruchu kołowego fragmentu ulicy Brzeskiej, ograniczenia ruchu na ulicach sąsiadujących z rynkiem. Rozpoczęta w 1997 r. wg projektu prof. E. Bartmana rewaloryzacja placu (poprzedzona budową promenady na ulicy Brzeskiej) ma uwydatnić jego najważniejszą współcześnie rolę – społecznie integrującego centrum miasta. Na kształt starożytnego placu – greckiej agory ma wpływać na życie duchowe, polityczne, gospodarcze i kulturalne miasta. Zaprojektowane forum z estradą i towarzyszącym placem służyć będzie jako miejsce spotkań publicznych, koncertów, zabaw, festynów. Zróżnicowana zieleni tworząca atmosferę placu – ogrodu stworzy możliwości dobrego wypoczynku wśród właściwie zakomponowanej roślinności.

Obok Placu Wolności w skład przestrzeny Białej wpisane są także inne place o historycznym rodowodzie: Plac Trzech Krzyży, Plac Wojska Polskiego, Plac Dworcowy. Związane z różnymi etapami rozwoju miasta, posiadające odmienne kształty przestrzenne i przeznaczenie, wraz z siecią ulic i przyległą zabudową składającą się na krajobraz naszego miasta. Podobnie jak centralny rynek – dawny rynek (dzisiejszy Plac Wolności) powinny odzyskać swą dawną rangę i wartości urbanistyczne, funkcjonując jako żywe przestrzenie w organizmie miejskim.

ANETA SEMENIUK

Aktualna struktura i zakres działania wydziału edukacji Urzędu Miasta Biała Podlaska

Wydział Edukacji Urzędu Miasta w Białej Podlaskiej z dniem 1 stycznia 1999 r. zmienił swoją dotychczasową strukturę organizacyjną:

* Naczelnik wydziału dr **Joanna Marchel** koordynuje wszystkie prace wydziału, organizuje i nadzoruje realizację zadań oraz reprezentuje Wydział Edukacji na zewnątrz.

* Zastępca naczelnika **Kazimierz Wojtaszek** zajmuje się koordynowaniem i nadzorowaniem właściwego funkcjonowania żłobka, przedszkoli i szkół podstawowych.

* Zastępca naczelnika **Krzysztof Starosielec** – koordynuje i nadzoruje całokształt spraw dotyczących gimnazjów, Zespołu Szkół Specjalnych oraz placówek oświatowych.

* Inspektor **Krzysztof Grasko** zajmuje się sprawami liceów ogólnokształcących, zespołów szkół zawodowych, szkół zawodowych i szkolnictwa niepublicznego. Ponadto koordynuje sprawy prowadzonego przez wydział nadzoru i kontroli nad szkołami i placówkami oświatowymi.

* Inspektor **Dorota Górka** zajmuje się całokształtem spraw związanych ze żłobkiem i przedszkolami.

* Inspektor **Zbigniew Walczuk** prowadzi i planuje sprawy finansowe przedszkoli i żłobka.

* Podinspektor **Ewa Hulińska** planuje i prowadzi sprawy finansowe szkół podstawowych i gimnazjów samorządowych. Ponadto koordynuje sprawozdawczość i nadzór finansowy nad szkołami i placówkami oświatowymi.

* Podinspektor **Barbara Kaczyńska** zajmuje się planowaniem i prowadzeniem spraw finansowych

szkół ponadpodstawowych i placówek oświatowych.

* Podinspektor **Alicja Szepeta** realizuje całokształt spraw kadrowych będących w kompetencji wydziału, prowadzi teczkę akt osobowych dyrektorów szkół i placówek.

* Podinspektor **Bogumiła Chmiel** zajmuje się sprawami inwestycji i remontów w podległych samorządowi szkołach i placówkach oświatowych.

* Podinspektor **Maria Fedorczyk** prowadzi administracyjną kontrolę spełniania obowiązku nauki oraz odpowiada za całokształt spraw dotyczących archiwum i bhp.

* Podinspektorzy **Barbara Bojczewska** i **Henryka Chmiel** zajmują się obsługą sekretariatu i maszynopisaniem.

Opracował:

KRZYSZTOF STAROSIELEC

Zespół Szkół Specjalnych i Poradnia Psychologiczno-Pedagogiczna w budynku po "żłobku nr 1"

Wykonanie uchwały Rady Miasta z dnia 27 maja 1999 r. w sprawie likwidacji zakładu budżetowego pod nazwą "żłobek nr 1" w Białej Podlaskiej przez Zarząd Miasta i Wydział Edukacji Urzędu Miasta realizowane jest w następujący sposób:

Wszystkim dzieciom korzystającym z usług likwidowanego żłobka nr 1 zapewniono miejsca w żłobku nr 2 przy ul. Janowskiej od 1 lipca 1999 r. pracownicy żłobka nr 1 zostali zatrudnieni w placówkach oświatowych na terenie miasta. Majątek likwidowanego zakładu został częściowo przekazany do żłobka nr 2 i przedszkoli na terenie miasta, pozostałą część przekazano do Miejskiego Ośrodka Pomocy Społecznej i "Bonum".

Zarząd Miasta upoważnił Wydział Rozwoju Gospodarczego i Promocji Miasta do zlecenia opracowania dokumentacji technicznej na adaptację budynku i prowadzenie jego modernizacji od potrzeby Zespołu Szkół Specjalnych i Poradni Psychologiczno-Pedagogicznej.

Zakończenie likwidacji żłobka nr 1 nastąpi z dniem 31 sierpnia 1999 r., natomiast prace adaptacyjne pod potrzeby nowego użytkownika będą trwały w 2000 r. Tempo tych prac jest uzależnione także od dotacji z Ministerstwa Finansów i Ministerstwa Edukacji Narodowej. Samorząd Miasta liczy w tym względzie na pomoc.

Zastępca Naczelnika
KAZIMIERZ WOJTASZEK



CENTRUM KSZTAŁCENIA USTAWICZNEGO
Zakładu Doskonalenia Zawodowego
w Białej Podlaskiej przy Alei Jana Pawła II 97:

PROWADZI NABÓR KANDYDATÓW NA ROK SZKOLNY 1999/2000
do szkół średnich dla dorosłych w systemie eksternistycznym:

- Technikum Zawodowe na podbudowie ZSZ:**
 - budowa maszyn, obsługa i naprawa pojazdów samochodowych
 - urządzenia i aparaty elektryczne
 - budownictwo ogólne, urządzenia sanitarne
 - technik technologii żywności
 - technik technologii drewna
 - technik technologii odzieży
 - technik handlowiec
 - technik ekonomista
- Liceum Ogólnokształcące**
- Zasadnicza Szkoła Zawodowa na podbudowie szkoły podstawowej:**
 - ślusarz
 - krawiec
- Przygotowanie do złożenia egzaminu dojrzałości.**

Wszelkich informacji udziela:

CENTRUM KSZTAŁCENIA USTAWICZNEGO
Zakładu Doskonalenia Zawodowego
21-500 Biała Podlaska, Aleja Jana Pawła II 97
tel. (0-83) 343-66-76 lub tel./fax. 343-63-62 *Zapraszamy!*

ZARZĄD MIEJSKI we Włodawie

ogłasza przetarg ofertowy

na prowadzenie małej gastronomii w lokali Urzędu Miejskiego we Włodawie

w ofercie należy ująć:

- zakres prowadzonych usług
- posiadany sprzęt
- przybliżone ceny

Do oferty należy dołączyć kserokopię dokumentów potwierdzających prowadzenie działalności gospodarczo-handlowej oraz posiadane listy polecające.

Oferty należy składać w sekretariacie Urzędu Miejskiego we Włodawie, ul. Klasztorna 7 w terminie do 14 września 1999 r.

OGRODZENIA ŻELBETOWE

RÓŻNE WZORY

STROPY Fert-bet
łatwe w montażu

tel. 343-68-19



Centrum Kształcenia Ustawicznego
Zakładu Doskonalenia Zawodowego
posiada wolne miejsca w szkołach:

- Liceum Zawodowe w specjalności – pracownik administracyjno-biurowy**
nauka trwa 4 lata, kończy się egzaminem dojrzałości
- Zasadniczej Szkoły Zawodowej – zawód: fryzjer**
nauka trwa 3 lata, kończy się egzaminem z przygotowania zawodowego,
UWAGA! Szkoła posiada własny salon fryzjerski, praktyki odbywają się w szkole!
- Policealnego Studium Zarządzania i Marketingu**
 - technik ekonomista – nauka trwa 2 lata
 - technik informatyk – nauka trwa 2 lata,
 - technik handlowiec – nauka trwa 2 lata,
 - technik organizacji reklamy – nauka trwa 2 lata
 - technik BHP – nauka trwa 1 rok po Technikum lub 1,5 roku po LO

Wszelkich informacji udziela:

Centrum Kształcenia Ustawicznego Zakładu Doskonalenia Zawodowego
21-500 Biała Podlaska, Aleja Jana Pawła II 97
tel. 342-56-51, tel. 343-66-76 lub tel./fax. 343-63-62

OGŁOSZENIE

Zarząd Gminy w Huszlewie
ogłasza II przetarg ustny nieograniczony na sprzedaż
nieruchomości po byłym SKR
położonej na terenie wsi Huszlew.

- Nieruchomość stanowi pow. 0,74 ha z budynkami biurowo-magazynowym i garażowo-gospodarczym i inne.
- Przetarg odbędzie się w dniu 14.09.1999 r. o godz. 10.00 w Urzędzie Gminy w Huszlewie.
- Cena wywoławcza - 106.875,00 zł
- Przystępujący do przetargu winni wpłacić wadium stanowiące 10% ceny wywoławczej najpóźniej w dniu przetargu do godz. 9.00
- Bliższe informacje można uzyskać pod nr tel. (0-83) 358-01-23

SYNDYK

ZAKŁADU SPRZĘTU ELEKTRYCZNEGO Sp. z o.o.

w Białej Podlaskiej ul. Siodorska 100, wejście od strony Biaweny, biurowiec I piętro pokój 102, tel. 083 343-64-82

PROWADZI WYPRZEDAŻ PO NISKICH CENACH.

- boksy handlowe nowe o profilu aluminiowym
 - oleje i lakiery
 - zapłonniki do światełek ZTE 13...25...80W
 - szpule plastikowe i blaszane
 - przewody telefoniczne
 - części zamienne (Fiat 125, Polonez, Żuk)
 - rozdzielnie żeliwne
 - kołki stożkowe i walcowe
 - ogniwa do łańcucha (rowerowe)
 - pierścienie uszczelniające
 - żarówki 24V, 12W, 24V25W
 - żarówki telefoniczne 24V 50mA
 - złączki dwutorowe i trzytorowe (kostki) do podłączania żyrandoli
 - kształtki hydrauliczne – różne
- Zapraszamy w godz. 7.00-15.00
Wystawiamy faktury Vat.

OGŁOSZENIE

ZARZĄD GMINY w Huszlewie

ogłasza

przetarg nieograniczony na transport i załadunek
żwiru na drogę we wsi Krzywośnity.

- Ilość żwiru - 2400 m³
- Składanie ofert do dnia 13.09.1999 r. do godz. 15.00
- Otwarcie ofert dnia 14.09.1999 r. o godz. 10.30
- Wadium w wysokości 1.000,0 zł należy wpłacić do dnia 14.09.99 do godz. 9.00
- Termin realizacji zamówienia od dnia 21.09.99 do dnia 04.10.99 r.

PRZEDSIĘBIORSTWO USŁUG INWESTYCYJNYCH w Białej Podlaskiej

OGŁASZA PRZETARG NIEOGRANICZONY

na wykonanie modernizacji kotłowni w oparciu o kotły JUBAM 2 x 170 kW oraz wykonanie kanału preizolowanego c.o. dł. 2 x 17 mb.

Termin wykonania – 15.10.1999 r.
Specyfikację istotnych warunków zamówienia można odebrać w siedzibie PUI ul. Piłsudskiego 38 pok. Nr 3. Osobą uprawnioną do kontaktów z oferentami jest p. Mirosława Kobylińska tel. 343-40-96, 343-45-32.

OGŁOSZENIE

Zarząd Gminy w Huszlewie
ogłasza przetarg nieograniczony na transport i załadunek żwiru na drogę we wsi Huszlew.

- Ilość żwiru - 400 m³
- składanie ofert do dnia 13.09.1999 r. do godz. 15.00
- Otwarcie ofert dnia 14.09.1999 r. o godz. 11.30
- Wadium w wysokości 600,0 zł należy wpłacić do dnia 14.09.99 do godz. 9.00
- Termin realizacji zamówienia od dnia 21.09.99 do dnia 04.10.99 r.

SĄ URODZINY, JEST OKAZJA, SĄ PREZENTY

GLOBAL-T autoryzowany dealer

Siemens C 25 z aktywacją = 149 PLN+VAT

Nokia 5110 z aktywacją = 199 PLN+VAT

Alcatel One Touch View z aktywacją = 99 PLN+VAT

Alcatel One Touch Pocket z aktywacją = 149 PLN+VAT

Telefony posiadają blokadę SIM Lock, tzn. współpracują tylko z kartą SIM sieci Era GSM. Każdy, kto zakupi zestaw promocyjny lub dowolny telefon z aktywacją otrzyma dodatkowo plecak, kasetę video z filmem "Armageddon" oraz płytę CD zespołu Perfect.

Abonent, który zakupi taryfę Biały, Błękitny lub Granatowy korzysta do 31.01.2000 r. z promocji Złoty, tj. weekendowych zniżek na rozmowy: poniedziałek - piątek 9.00 - 18.00, sobota 9.00 - 14.00

08-110 Siedlce, ul. Piłsudskiego 76/1, tel./fax (0 25) 644 98 89
21-300 Radzyń Podlaski ul. Warszawska 2
tel./fax (0 83) 352 71 35
tel. GSM 0 604 405 001

tak tak
Wiesz na ile Cię stać

MUSIC AUDIO SKLEP - KOMIS

Sławomir Żyła

SYNTEZATORY
GITARY
NAGŁOŚNIENIE
OŚWIETLENIE DYSKOTEK

zespół muzyczny WEEKEND

ul. Janowska 11 "i" / pawilon 1 p./ 343-57-47

AKLIM „Aklim” Sp. z o.o.
Spółka z o.o. 21-500 Biała Podlaska, ul. Mickiewicza 9
tel. (0-83) 342-05-28, fax. (0-83) 342-53-65

SYSTEMY ALARMOWE

- Pożarowe zezwolenie Państwowej Agencji Atomistyki nr D-8994
 - Włamania i napadu autoryzacja „TECHOM” nr 223/1/96
 - Koncesja MSW i A nr ZK-I-K-836/96
- TELEWIZJA PRZEMYSŁOWA**

MONITORING

Przy monitoringu obiektów zniżka na UBEZPIECZENIE do 60%

ZARZĄD MIEJSKI we Włodawie

ogłasza przetarg ofertowy na kompleksowe sprzątnięcie budynku i terenu przed budynkiem Urzędu Miejskiego we Włodawie

- w ofercie należy ująć:
- szczegółowy zakres sprzątnięcia zarówno pomieszczeń jak i terenu przyległego (również pielęgnacja zieleni)
 - posiadany sprzęt
 - proponowaną cenę usługi
 - możliwość zatrudnienia sprzątaczek dotychczas pracujących w Urzędzie Miejskim

Powierzchnia do sprzątnięcia:

- pomieszczenia biurowe – 1570 m²
- piwnice – 930 m²
- teren wokół budynku – 3600 m²

Do oferty należy dołączyć kserokopię dokumentów potwierdzających prowadzenie działalności gospodarczej oraz posiadane listy polecające.

Oferty należy składać w sekretariacie Urzędu Miejskiego we Włodawie, ul. Klasztorna 7 w terminie do 14 września 1999 r.