

BIALCZANIN

Miesięcznik samorządowy



Nr 2 (73)

Luty 2001 r.

Ukazuje się
w ostatni
wtorek
miesiąca

Biała Podlaska miastem bogatym aktywnością swoich mieszkańców

*** Urząd Stanu Cywilnego kojarzy się bezwiednie z ceremonią ślubną. Ilu nowożeńców przewija się rocznie przez biały pałac?**

- W roku ubiegłym udzieliliśmy 104 ślubów, czyli dużo mniej niż przed laty. Trzeba jednak pamiętać, że USC to nie tylko śluby. Wypełniamy na co dzień mnóstwo istotnych obowiązków.

*** Czy podczas ceremonii ślubnych zdarzają się jakieś niezwykle sytuacje?**

- Dostyc rzadko. Emocje towarzyszące tak niezwyklej chwili sprawiają, że zdarzają się małżonkom pomyłki w wypowiedzianiu oświadczeń. Być może ich powodem są lzy szczęścia. Do niecodziennych sytuacji zaliczyć można śluby z udziałem zagranicznych gości. Niektórzy młodzi białczanie biorą sobie za żony dziewczęta z byłego Związku Radzieckiego. W uroczystości ślubnej biorą udział liczni goście zagraniczni.

*** Jakie zmiany zauważyła Pani po wprowadzeniu ślubów wyznaniowych, zwanych też konkordatowymi?**

- Zmniejszyła się zdecydowanie ilość ślubów cywilnych. Niedługo udzielaliśmy ponad 300 ślubów rocznie i wszystkie musiały być cywilne. Teraz małżonkowie mają prawo wyboru, gdzie oświadczyć sobie wiążące ich „tak”. Wybór świątyni na miejsce ceremonii nie oznacza wcale zwolnienia ze złożenia w USC stosownych dokumentów. Przychodzą do nas po ustaleniu daty ślubu z księdzem. Zjawiają się oboje w urzędzie i składają takie same dokumenty, jakie są zobowiązani złożyć w kancelarii parafialnej. Jedyną różnicą jest fakt, że ceremonia ślubna odbywa się już w kościele, nie w USC. Po przyjęciu dokumentów od przyszłych nowożeńców, wydajemy zaświadczenie stwierdzające brak okoliczności wyłączeniowych zawarcie związku małżeńskiego. Państwo młodzi składają je kapłanowi i na tej podstawie, tudzież innych dokumentów, rozpatrzonech pod względem wyznaniowym, zostaje udzielony ślub. W takiej sytuacji, ksiądz po udzieleniu sakramentu, ma pięć dni na dostarczenie stosownego zaświadczenia do USC. Jest ono podstawą do sporządzenia aktu małżeństwa w księgach stanu cywilnego, który ma moc prawną. W roku ubiegłym wypisaliśmy 394 akty zawarcia małżeństw.

*** Przyzna Pani, że w związkach małżeńskich wstępują nie tylko dwudziestolatki. Ile lat miała najstarsza para, której przyszło Pani udzielać ślubu?**

- Kilka lat temu udzielałam ślubu parze, w której mężczyzna miał 89 lat, zaś jego oblubienica 77. Ten przykład dowodzi, że miłość nie zna granicy wieku.

*** W Urzędzie Stanu Cywilnego spotyka się każdego dnia wielu interesantów w różnym wieku. Z jakimi sprawami przychodzą do Pani?**

- Urząd Stanu Cywilnego jest zobowiązany rejestrować stan cywilny obywateli, poprzez prowadzenie trzech rodzajów ksiąg: urodzeń, mał-

żeństw i zgonów. W księgach tych sporządza się akty dotyczące poszczególnych osób, które urodziły się, zawarły małżeństwo albo zmarły na terenie miasta i gminy Biała Podlaska. Dość powiedzieć, że w ubiegłym, milenijnym roku sporządziliśmy 1602 akty urodzeń nowych

ty ze wzrokiem. Wymagają pomocy w wypisaniu dokumentów, a to wydłuża czas obsługi. Bywa więc, że oczekujący swej kolejki nieco się niecierpliwia.

Warto w tym miejscu zauważyć, że obsada kadrowa USC nie zwiększyła się. Nadal pracuje tu 6 osób.

tów dokumentów.

*** Proszę powiedzieć jak bogate są zasoby archiwum USC.**

- Przechowujemy w urzędzie księgi 100-letnie. Najstarsze sięgają 1901 roku. Wcześniejsze przekazane zostały do Archiwum Państwowego w Lublinie. Mamy moc akt pose-

dziecka, a nie jego przyjsia na świat. Ludzie o tym często nie wiedzą, a my służymy im kompetentnymi wskazówkami. Jeśli osoba była chrzczona poza obrębem miasta i gminy, musi odwiedzić właściwy urząd. Aby usprawnić odszukanie, podajemy adres i telefon. Staramy się, by odwołujący nas klienci wychodzili z USC zadowoleni. Zazwyczaj tak bywa, choć nie zawsze.

*** Każdego roku przygotowujecie uroczyste spotkania małżonków, którzy przeżyli wspólnie 50 i więcej lat. Jak długo trwa przygotowanie dokumentacji, niezbędnej do przyznania i wręczenia jubilatowi medali za długoletnie pożycie?**

- To dosyć długi proces, rozpoczynający się sprawdzeniem w księgach ewidencji ludności, które z par, zawierających ślub na naszym terenie przed 50 laty nadal żyje wspólnie. Podstawą do uzyskania medalu jest obecność obojga małżonków i trwałość ich związku. Omijamy, więc te związki, w których zmarło któreś z małżonków lub nastąpił rozwód. Dane o długoletnich parach sporządzane są zwykle w początkach roku. Wnioski na odznaczenia wystawia nasz urząd, a podpisuje je prezydent miasta lub wójt gminy. Przesyłamy dokumenty do wydziału spraw obywatelskich Urzędu Wojewódzkiego w Lublinie. Starząd trafiają do kancelarii prezydenta. W roku ubiegłym oczekiwanie na decyzję trwało dosyć długo. Wnioski o odznaczenia za długoletnie pożycie wystawiliśmy w czerwcu, a medale nadeszły dopiero na początku października. Staramy się, aby uroczystości jubileuszowe miały staranną, odświętną oprawę. Dla wielu małżonków, a zwłaszcza ich dzieci, wnuków, prawnuków moment dekoracji ma duże znaczenie. Teraz niektóre małżeństwa, nie zawierające ślubu na naszym terenie, same zgłaszają się do USC, potwierdzając fakt wspólnego przeżycia złotych godów. Wystąpimy do prezydenta o wszystkie pary, które mieszkają na terenie miasta i gminy.

*** Od czterech lat USC zajmuje estetyczne, starannie wykończone pomieszczenia w budynku przy ul. Janowskiej. Dysponujecie elegancką salą ślubów, macie potrzebne komputery. Czego jeszcze potrzeba do pełni szczęścia?**

- Wbrew pozorom, do pełni szczęścia potrzeba wiele. Chcielibyśmy mieć nowy wystrój sali ślubów (choćby część nowych elementów dekoracyjnych). Nie mamy faxu, który bardzo by nam się przydał. Budynek urzędu oraz jego otoczenie mogłyby mieć lepsze oświetlenie zewnętrzne. Żywię nadzieję, że Zarząd Miasta zechce uwzględnić nasze postulaty. Pamiętać należy, że USC jest po części wizytówką miasta. Przyjeżdżają do nas często ludzie z dalekich stron. To, jak nas zapamiętają, ma niebagatelne znaczenie na postrzeganie wizerunku Białki Podlaskiej, która chce uchodzić za nowoczesny ośrodek.

*** Dziękuję Pani za rozmowę.**

fol. Adam Trochimiuk

Urząd wizytówką miasta

Rozmowa

Istvana Grabowskiego
ze **STANISŁAWĄ
JASKÓLSKĄ**,
kierownikiem
Urzędu Stanu Cywilnego
w Białej Podlaskiej

obywateli. Przy sporządzaniu tych aktów, wpisaliśmy do 3204 dowodów osobistych rodziców dane dotyczące ich dziecka. Wydaliśmy też 4806 odpisów skróconych aktów urodzeń i 1602 skrócone odpisy przekazaliśmy do ewidencji ludności miejsca zamieszkania rodziców. Ten dokument jest podstawą zameldowania dziecka. Ponadto wykonaliśmy 1062 akty zgonu i wydaliśmy 3186 odpisów skróconych tych aktów osobom bliskim zmarłego. Do ewidencji ludności przekazaliśmy 1062 odpisy aktów zgonu, w celu wymeldowania zmarłego z miejsca stałego pobytu. Do wszystkich rodzajów ksiąg prowadzone są alfabetyczne skorowidze oraz zakładane akta zbiorowe. Do naszych obowiązków należy też wydawanie decyzji administracyjnych. Odpisy aktów urodzeń wydawane są w celu uzyskania dowodu osobistego, a także na potrzeby innych instytucji np. KRUS i ZUS. Innymi słowy, interesanci przychodzą do nas ze sprawami cywilnymi.

*** Czy wystawienie żadanego dokumentu może nastąpić niezwłocznie, czy też wymaga dłuższego oczekiwania?**

- Staramy się załatwiać sprawy obywateli możliwie jak najszybciej, uważając, iż przywiodły ich do nas ważne powody. Do ubiegłego roku wiele spraw zostało załatwianych w urzędzie na skutek ustnych życzeń. Od 1 stycznia br., w związku z wejściem w życie nowej ustawy o opłacie skarbowej, interesant musi przedstawić wniosek na piśmie. Podanie takie wymaga opłaty skarbowej w wysokości 5 zł. Wydanie skróconego odpisu dowolnego aktu pociąga za sobą opłatę 15 zł. Zgodnie z ustawą, w uzasadnionych przypadkach np. sprawach alimentacyjnych są zwolnienia od opłat skarbowych.

Wypisywanie wniosków o wydanie dokumentu jest uciążliwe dla interesantów i urzędników. Często, bowiem przychodzą do nas ludzie starsi, niedoślyszący, mający kłopoty



Muszą one sprostać wymaganiom mieszkańców miasta Białka Podlaska i gminy, obejmującej 45 miejscowości. Rejestrujemy wszystkie zdarzenia, zachodzące na terenie działania urzędu, a więc urodzenia i zgony, choć obywatel nie jest tutejszym mieszkańcem. Obowiązek umieszczania znaczków skarbowych na każdym dokumencie przedłuża czas jego przygotowania.

Urzednicy nie narzekają na brak pracy. Do każdego rodzaju akt stanu cywilnego prowadzona jest sprawozdawczość statystyczna. Po upływie każdego miesiąca należy wypełnić formularze statystyczne wraz z kontrolą ruchu naturalnego ludności. Przekazujemy je do Urzędu Statystycznego w Radzynie Podlaskiej.

*** Pod koniec ubiegłego roku kierowany przez Panią urząd został skomputeryzowany. Co zmieniło to w stylu jego pracy?**

- Komputery usprawniły nam robotę papierkową, choć czasami występują nagłe kłopoty, kiedy np. program zawiesza się. Trudności jawią się też w przypadku wyłączenia serwera np. w okresie świątecznym. W takich momentach bez interwencji informatyka, którego nie mamy przecież w USC, nie można wykonywać codziennych obowiązków. Uważam jednak, że komputeryzacja urzędu była bardzo potrzebna.

Pozwoliła na szybsze przygotowanie wymaganych przez interesan-

gregowanych w olbrzymich szafach biurowych.

*** Czego ciekawego można dowiedzieć się ze zgromadzonych dokumentów?**

- Te najstarsze sporządzane były według innych wzorów, niż obowiązujące obecnie. Zdarzenia rejestrowano bardzo opisowo, więc dotarcie do sedna informacji zajmuje nieraz trochę czasu, zważywszy fakt, iż część dokumentów sporządzona została w języku rosyjskim i rosyjsko-ukraińskim. Mamy księgi wyznania rzymskokatolickiego, prawosławnego, mojżeszowego. Do 1915 roku sporządzano je na polecenie władz w języku rosyjskim. Trzeba naprawdę wczytać się w treść dokumentu, by nie popełnić błędów przy wydawaniu odpisów. Dobrze, jeśli interesant oczekuje skróconego odpisu. W przypadku zupełnego trzeba mu poświęcić sporo czasu. Dokumenty archiwalne stanowią kopalnię informacji do dziejów naszego regionu. Pokazują migracje ludności, strukturę wyznaniową i demograficzną.

*** Wspomniała Pani, że obsługujecie miasto i 45 miejscowości gminnych. Czego mogą oczekiwać od urzędu ich mieszkańcy?**

- Szybkie i sprawne załatwienie sprawy, a przede wszystkim uzyskanie rzeczowej informacji, gdzie można uzyskać pożądany dokument. Do roku 1946 akta urodzeń były sporządzane w miejscu chrztu

3 grudnia ub. roku w obecności ks. biskupa **Jana Wiktora Nowaka** odsłonięty został przed białym kościołem pw. św. Antoniego pomnik Papieża Polaka.

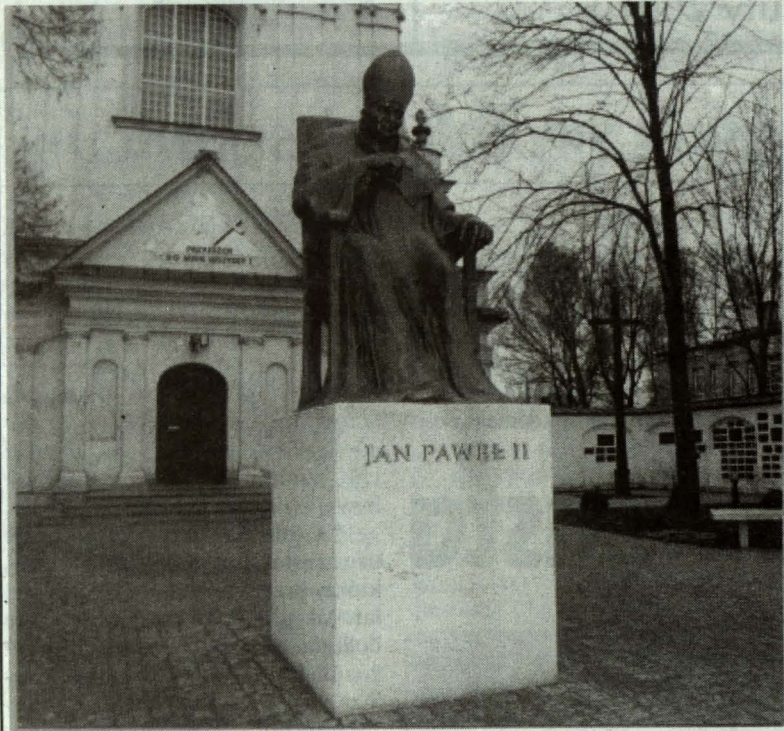
Decyzja o jego budowie zapadła dużo wcześniej. Podjęli ją radni miejscy 29 czerwca 1999 roku. W skład

na klasztoru i rektora kościoła św. Antoniego.

Komitet rozważał lokalizację budowy pomnika, jakiego dotąd Biała Podlaska nie miała. Wielki Polak miał być przedstawiony inaczej, niż pokazywano go w innych miastach, występujących z podobnym postanowieniem.

pozycją zaprojektowania pomnika do wielu artystów z Warszawy, Siedlec, Krakowa i Gdańska. Wszystkim zależało bardzo, by pomnik Papieża stanął w roku jubileuszowym. Spośród wielu propozycji zdecydowano się przyjąć projekt profesora wydziału rzeźby Akademii Sztuk Pięknych w Gdańsku

Pomnik Papieża na Milenium



Edwarda Sitka i jego syna **Dariusza**. O wyborze ich oferty zdecydowało kilka czynników, m.in. pomysł pokazania Papieża w odmiennej pozycji, niż na pomnikach w innych miastach, zapewnienie o wykonaniu w terminie oraz korzystne dla komitetu honorarium.

Pierwszy projekt przedstawiony został w kwietniu ub. roku. Aranżacją placu przed kościołem zajęła się architekt **Iwona Dzierżko-Bukal** z Gdańska. Zdecydowano, iż pomnik powstanie ze składek społecznych. Latem, ub. roku komitet budowy wydrukował 8 tys. cegiełek o nominale 5, 10, 20, 50 i 100 złotych. W ich rozprowadzaniu (od września) wśród mieszkańców miasta i okolic wyraźnie pomagali proboszczowie wielu parafii z dekanatów białskich-północnego i południowego. Ze sprzedaży cegiełek udało się uzyskać 66 tys. zł. Komitet otrzymał również pomoc finansową od wielu osób i firm (razem 75 podmiotów). Ogółem na konto budowy pomnika wpłynęło 115,5 tys. zł. Kwota ta pokryła koszty projektu i wykonawstwa.

Na początku września gotowy model gipsowy pomnika został pocięty na kawałki i przewieziony do odlewni **Piotra Piszczykiewicza** z Podłęża niedaleko Niepołomic. On też wykonał postać wielkiego Polaka. Metalowy, a następnie patynowany pomnik waży 1200 kg. Jego montażem zajęli się pracownicy białskiej firmy „Budomex”. W początkach grudnia nastąpiła uroczystość odsłonięcia i pobłogosławienia gotowego postumentu. **TOM**

fol. **Adam Trochimiuk**

komitetu organizacyjnego budowy, któremu przewodniczył prezydent miasta **Andrzej Czapski**, weszło 16 osób cieszących się społecznym uznaniem. Byli wśród nich przedstawiciele duchowieństwa: ks. infułat **Antoni Laszuk**, wikariusz biskupi dla Białej Podlaskiej, ks. kanonik **Mieczysław Skrodziuk** oraz kapucyn o. **Andrzej Baran**, zastąpiony po przeniesieniu na inną placówkę przez o. **Henryka Cieniucha**, gwardia-

Pierwotnie postument miał być umiejscowiony na Placu Wolności. Po licznych konsultacjach w marcu 2000 roku zdecydowano, że siedzący Papież znajdzie się na dziedzińcu kościoła św. Antoniego, zwrócony twarzą w kierunku ul. Reformackiej. Ideę budowy i lokalizację zaaprobował Zarząd Warszawskiej Prowincji Zakonu Kapucynów.

Koordynujący prace komitetu sekretarz **Jan Mulawa** zwracał się z pro-

Przebudowa Placu Wolności

Wcześniejsza modernizacja deptaka przy ul. Brzeskiej, tudzież pierzei otaczającej Plac Wolności wiąza się ściśle z przebudową centralnego skwerku, stanowiącego część projektu opracowanego przez prof. Bartmana. Przesuwano go w czasie z braku odpowiednich funduszy. Pod koniec ubiegłego roku ekipy firmy Steinbudex ze Świd-

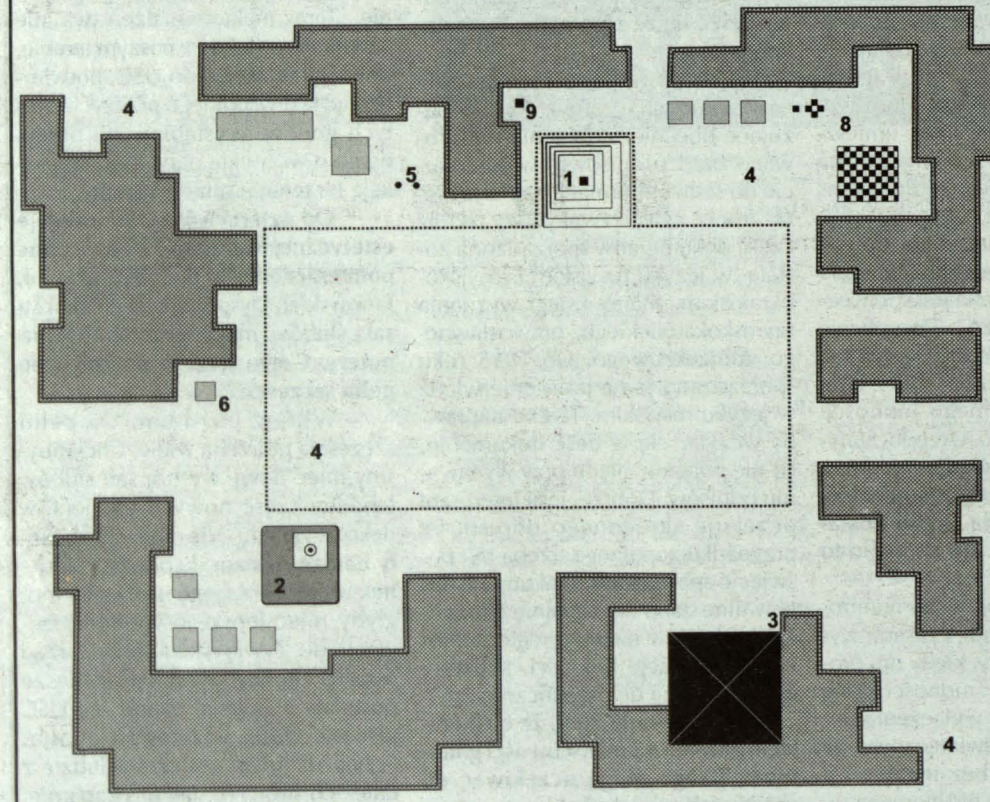
Środek placu wyłożony zostanie szarą kostką granitową, którą okalają będą drzewa i krzewy. Część starych, naruszonych przez szkodniki drzew zostanie usunięta, a na ich miejsce zjawiają się nowe nasadzenia. Z czterech stron skwerku urządzone zostaną enklawy zieleni, otoczone granitowym murkiem o wysokości 35 cm. Fontan-

wielu białczan usytuowana zostanie trybuna obywatelska (nr 1). Tworzyć ją będzie piramidka schodkowa z podwyższeniem na wysokość 1,5 metra. Na podwyższeniu zmieści się z powodzeniem nieduży zespół, więc trybunę będzie można wykorzystywać do różnych imprez. Równoległe do budynku banku PKO S.A. (od ul. Warszawskiej) zaplanowano miejsce na sezonowy pawilon gastronomiczny (nr 3). Projekt prof. Bartmana nie przewiduje ustawienia ławek w centralnym miejscu skwerku (rys. 4), ale nie przesądzone jest czy nie zostaną one dodatkowo ustawione. Zamknięcie placu enklawami zieleni z czterech stron uniemożliwi pokonywanie go przez pieszych po przekątnej, jak to dotąd bywało. Nie znaczy to wcale utrudnień z wejściem od dowolnej strony skwerku, który ma być miejscem relaksu mieszkańców.

Pracownicy firmy Steinbudex rozpoczęli roboty od wytyczenia terenów pod zielenie z trzech stron placu. W dalszej kolejności układać będą wspomniane murki granitowe oraz centralną płaszczyznę z kostki. Orientacyjny koszt przedsięwzięcia

wyniesie 2,3 mln zł. Miejmy nadzieję, że staranna modernizacja placu tonącego dotąd w błocie przypadnie do gustu mieszkańcom. Zdaniem władz, odnowione centrum ma być wizytówką Białej Podlaskiej.

TOM



nicy rozpoczęły wstępne prace ziemne, które będą kontynuowane wiosną przy sprzyjających warunkach pogodowych. Przebudowa skwerku ma być zakończona do września 2002 roku. Zanim zostanie zrealizowana, warto wiedzieć, jaki wygląd spotka mieszkańców miasta.

na (nr 2), znajdująca się dotąd w centrum skwerku, zostanie wkomponowana w posadzkę granitową od strony ul. Warszawskiej. Pomnik z zabytkowym orłem (nr 5) powróci na dawne miejsce (naprzeciwko urzędu poczty) po dokonanej renowacji. Równoległe do tablicy upamiętniającej miejsce straceń

Urząd bliżej obywatela

Rozpoczynamy druk informacji, które ułatwić mają interesantom załatwianie spraw w Urzędzie Miejskim. Na początek Wydział Spraw Obywatelskich, którego naczelnikiem jest **Maria Makaruk**.

Ewidencja ludności prowadzi **zameldowania i wymeldowania** oraz prowadzenie postępowania w sprawie wymeldowania decyzją administracyjną. Do zameldowania na pobyt stały lub na pobyt czasowy ponad 2 miesiące potrzebne są odpowiednie druki, które wypełnia zainteresowany podając swoje podstawowe dane osobiste, wykształcenie, miejsce pracy, serie i numer dowodu osobistego a w przypadku osób podległych obowiązkowi wojskowemu stopień wojskowy oraz serię i numer dokumentu wojskowego.

Druki zgłoszenia pobytu stałego i czasowego ponad 2 miesiące musi potwierdzić najemca lokalu oraz zarządca budynku/piecątka administracji, a w przypadku zameldowania w budynkach prywatnych właściciel lub współwłaściciel budynku.

W przypadku wymeldowania z pobytu stałego lub czasowego ponad 2 miesiące zainteresowany wypełnia odpowiedni druk, gdzie zamieszcza swoje dane osobowe oraz dane dotyczące dokumentu tożsamości i dokumentu wojskowego. W tym przypadku wymagane jest osobiste dokonanie wymeldowania. Zarówno do zameldowania jak i do wymeldowania oprócz druków potrzebny jest dowód osobisty oraz w przypadku osób podlegających obowiązkowi wojskowemu dokument wojskowy/książeczka wojskowa lub legitymacja wojskowa/. Od 1 stycznia 2001 roku nie można dokonywać adnotacji w książeczkowych dowodach osobistych, dlatego po przyjęciu druku meldunkowego zainteresowany otrzymuje poświadczenie zameldowania lub wymeldowania.

WYDAWANIE DOWODÓW OSOBISTYCH

Do otrzymania nowego dokumentu potrzebne są:

- 2 fotografie o wymiarach 35 x 45 mm bez nakrycia głowy i ciemnych okularów z widocznym lewym uchem z zachowaniem równomiernego oświetlenia twarzy,

- dowód uiszczenia opłaty za wydanie dowodu osobistego,

- odpis skrócony aktu urodzenia - kawaler, panna

- odpis skrócony aktu małżeństwa - mężatek,

- stary dowód osobisty.

Wniosek wypełniony i podpisany czarnym długopisem przez osobę ubiegającą się o wydanie dowodu osobistego. Opłata za wyrobienie nowego dowodu od 1 stycznia wynosi 30 zł.

SPRAWY WOJSKOWE

Wydział zajmuje się rejestracją przedpoborowych. Przy wydawaniu decyzji o uznaniu za posiadającego na wyłącznym utrzymaniu członków rodziny należy złożyć: podanie, zaświadczenie z JW. o pełnieniu służby wojskowej, zaświadczenie lekarskie np. o ciąży bądź chorobie członka rodziny oraz dokumenty świadczące o nie posiadaniu dochodów w rodzinie.

Przy naliczaniu rekompensat za utracone wynagrodzenie w związku z odbywaniem ćwiczeń żołnierzy rezerwy niezbędne są: wniosek żołnierza rezerwy, zaświadczenie o zarobkach z zakładu pracy oraz zaświadczenie o odbytych ćwiczeniach z JW.

Aby otrzymać decyzje o konieczności sprawowania przez żołnierza bezpośredniej opieki nad członkiem rodziny, należy złożyć: podanie, potwierdzenie zameldowania rodziny, zaświadczenie lekarskie na osobę wymagającą opieki lub decyzję o przyznaniu grupy inwalidzkiej oraz dokumenty stwierdzające brak możliwości opieki przez innych członków rodziny.

Natomiast w przypadku decyzji o pokrycie należności opłat eksploatacyjnych za zajmowany lokal żołnierzom odbywającym zasadniczą służbę wojskową niezbędne są: podanie, potwierdzenie zameldowania, dane o mieszkańcu, zaświadczenie ze spółdzielni o zajmowanym mieszkaniu, decyzję spółdzielni o przydziale lokalu mieszkalnego, a także książeczka wojskowa lub zaświadczenie o pełnieniu służby wojskowej.

SPRAWY ZWIĄZANE ZE ZMIANĄ IMION I NAZWISK, USTALENIE PISOWNI I BRZMIENIA IMIENIA I NAZWISKA

Osoba ubiegająca się o zmianę imienia lub nazwiska składa podanie skierowane do prezydenta miasta Białej Podlaskiej. Podanie powinno zawierać:

- nazwisko i imię wnioskodawcy,

- miejsce zamieszkania,

- stan cywilny,

- nazwisko i imię (bądź jedno z nich) o które ubiega się wnioskodawca, imiona członków rodziny (dzieci) na których zmianę się ma rozciągnąć,

- przyczyny uzasadniające zmianę nazwiska lub imienia,

- podpis i datę.

Do podania o zmianę nazwiska lub imienia należy dołączyć:

- odpis zupełny aktu urodzenia,

- odpis skrócony aktu małżeństwa, jeżeli wnioskodawca pozostaje w związku małżeńskim,

- oświadczenie współmałżonka o wyrażeniu zgody na rozciągnięcie zmiany nazwiska na małoletnie dzieci,

- odpisy skrócone aktów urodzenia małoletnich dzieci,

jeżeli małżeństwo wnioskodawcy zostało rozwiązane przez rozwód - odpis wyroku sądu orzekający rozwód lub odpis skrócony aktu małżeństwa z adnotacją o rozwodzie oraz ewentualnym powrocie osoby rozwiedzionej do poprzedniego nazwiska,

jeżeli małżeństwo wnioskodawcy ustało z powodu zgonu współmałżonka odpis skrócony aktu zgonu nieżyjącego małżonka.

Opłata skarbową:

- podanie - 5 zł

- załączniki - po 0,50 gr

- decyzje - 30 zł

- w przypadku zmiany imienia bądź nazwiska

- decyzje - 15 zł

przy ustalaniu brzmienia pisowni imienia lub nazwiska. (cdn.)

DLUGOLETNI TRADYCJA

Zespół Szkół Zawodowych nr 2 przy ul. Brzeskiej ma 75-letnią tradycję w nauczaniu młodzieży. Pierwszą, jednoklasową szkołę zawodową zorganizowało w 1924 roku zrzeszenie nauczycieli Publicznej Szkoły Zawodowej Doksztalczącej Macierzy Szkolnej. Zajęcia dydaktyczne tej placówki odbywały się do wybuchu II wojny światowej w budynku Państwowego Gimnazjum im. J.I. Kraszewskiego. W latach 1935-36 istniały cztery klasy męskie i cztery żeńskie. W czasie wojny zajęcia zostały zawieszane. Wznowiono je w październiku 1944 roku pod zmienioną nazwą Publiczna Średnia Szkoła Zawodowa. Ulokowano ją na terenie dawnego getta żydowskiego przy ul. Janowskiej 17. Placówka borykała się z trudnościami lokalowymi. W roku 1949 przyznano jej tzw. „Czerwone Koszary”, pamiętające jeszcze czasy carskie. Wymagały one jednak kapitalnego remontu, by można w nich prowadzić zajęcia dydaktyczne. Dzięki fachowej kadrze szkoła przy ul. Brzeskiej 71 była wiodącą placówką w województwie lubelskim wśród szkół przygotowujących znakomitych fachowców.

Przełomowym w jej historii był rok 1970, kiedy oddano uczniom nowe warsztaty. Natomiast w 1974

skrawających - ostatni rok, elektro-mechanik pojazdów samochodowych oraz klasy wielozawodowe - praktyka u rzemieślnika lub w zakładach pracy, Zasadnicza Szkoła Zawodowa dla Dorosłych - nabór prowadzony przez Ochotnicze Hufce Pracy). Szkoła prowadzi również kursy przygotowujące do zdawania egzaminów eksternistycznych z zakresu Technikum Zawodowego po ZSZ w specjalnościach: obsługa i naprawa pojazdów samochodowych, obróbka skrawaniem, elektroenergetyka, budownictwo ogólne, technologia drewna oraz kursy zawodowe dla uczniów klas wielozawodowych, prowadzone są kursy nauki jazdy.

Przedstawiamy bialskie szkoły

Kuźnia fachowców

ZNACZĄCE ZMIANY

Budynek ZSZ Nr 2 przez długi czas nie był remontowany ani modernizowany. Objęcie funkcji dyrektora przez mgr inż. **Przemysława Olesiejuka** w roku 1999 (wcześniejszego absolwenta i nauczyciela tej placówki) rozpoczęło okres wielu zmian wizerunku placówki. W tym

naczkową. Obecnie w ramach realizowanych prac dyplomowych montowany jest system ciągłego monitoringu szkolnych korytarzy oraz wymieniane są wszystkie tablice bezpiecznikowe. Szczególną uwagę należy zwrócić na działalność biblioteki i czytelnicy szkolnej, wyposażonej w literaturę beletrystyczną i w literaturę fachową, a także w nowoczesny sprzęt typu: kserokopiarki, komputery z dostępem do Internetu oraz szkolną wideotekę.

PRAKTYKI DOSKONALĄCE

Dużą rolę w sprawnej organizacji pracy ZSZ Nr 2 pełnią Warsztaty Szkolne. Uczniowie odbywają tu praktyczną naukę zawodu, kształcą się na poszczególnych działach szkoleniowo-produkcyjnych. Dobre warunki pracy pozytywnie wpłynęły na jakość pracy większości młodzieży. Sale warsztatowe spełniają wymagania BHP, a pomoce dydaktyczne są gwarantem dobrego przygotowania do zawodu. Dzięki zaangażowaniu kierownika warsztatów **Mieczysława Marciniaka** i nauczycieli zawodu prowadzona jest działalność usługowa dla miasta.

W ramach praktyk zawodowych uczniowie liceum technicznego oraz technicy odbywają zajęcia w różnych zakładach na terenie miasta. Prowadzone są też wycieczki do zakładów pracy i salonów samochodowych Europy Zachodniej. Nad przebiegiem praktyk czuwa kierownik **Ignacy Nowakowski**.

INDYWIDUALNY ROZWÓJ ZDOLNOŚCI

W roku szkolnym 2001/02 kontynuowana będzie nauka w szkołach, w których był wcześniej nabór, oraz będzie utworzona klasa pierwsza Zasadniczej Szkoły Zawodowej dla

obsługa i naprawa pojazdów samochodowych oraz informatyka.

Kombinat z ul. Brzeskiej stawia na indywidualny rozwój zdolności i zainteresowań ucznia, zarówno naukowych, jak i sportowych. Wychowankowie ZSZ Nr 2 chętnie biorą udział w konkursach, olimpiadach: wiedzy technicznej, ekologicznej. W 2000 r. uczeń **Daniel Lewczuk** uzyskał tytuł finalisty XV edycji tego konkursu. W grudniu 2000 **Wojciech Olesiejuk** i **Grzegorz Kutnik** zakwalifikowali się do eliminacji okręgowych II stopnia olimpiady z języka rosyjskiego. W tamtym roku uczniowie uczestniczyli w Ogólnopolskim Młodzieżowym Turnieju Motoryza-

XIYTIC

cyjnym drużyn, osiągając sukcesy na skalę wojewódzką.

Młodzież brała już po raz drugi udział w „Spotkaniach z fizyką” - cyklu wykładów organizowanych przez Uniwersytet Adama Mickiewicza w Poznaniu. Corocznie uczniowie wraz z nauczycielami fizyki wyjeżdżają na pokazy fizyczne odbywające się na Wydziale Fizyki UMCS-u w Lublinie.

Aby promować bardzo dobre wyniki w nauce, uczniowie, co roku otrzymują nagrody dyrektora za wysokie średnie ocen. Godne są zauważenia wyniki nauczania **Grzegorza Latuska**, **Tomasza Tiutiurskiego** i **Pawła Dawidziuka**, którzy otrzymu-

jąc „Psem” prowadzony przez **Zofię Burzec**, która potrafiła przekazać młodzieży fascynację i zabawę teatrem, a także umiała wyzwolić spontaniczne wyrażanie własnych emocji. Przez teatr przewinęło się ponad 100 młodych aktorów. Znaczącymi sukcesami są liczne dyplomy i nagrody dokumentujące udział teatru w Puławskich Spotkaniach Lalkarzy, Ogólnopolskim Forum Młodzieży w Białymostku i w Poznaniu, Ogólnopolskim Konkursie „Blżej Teatru” i Międzynarodowych Warsztatach Lalkarskich w Neuenbrandenburgu w Niemczech. W szkole popularyzowane są zdolności humanistyczne poprzez organizowanie konkursów tematycznych, takich jak: „Moja rodzina, moje korzenie”, „Mistrz słowa naszej szkoły”, a także popularyzację konkursu ortograficznego. Prężnie działa w szkole klub młodzieżowy „Kalejdoskop”, w którym rozwijane są zdolności artystyczne (muzyczne, plastyczne, manualne). W ZSZ Nr 2 młodzież rozwija zainteresowania i zdolności literackie redagując gazetkę szkolną „Szkolny Luz”. Od 1998 roku działa Klub Literacki „Biała”.

Dzięki pomocy finansowej m.in. Fundacji im. St. Batorego mógł on realizować program poszerzający horyzonty uczniów. Młodzież zgromadzona w klubie uzyskała szansę samorealizacji i debiutu literackiego, przygotowania tomiku poezji. Młodzież należąca do „Białej” z powodzeniem uczestniczyła w konkursie bialsko-brzeskim „Dzieciństwo bez granic” wspieranym przez UNICEF.

Absolwenci techników i liceów podejmują najczęściej studia na politechnikach oraz w wojskowych



roku szkoła otrzymała nowy, dwupiętrowy obiekt z salą gimnastyczną, świetlicą, stołówką i szatnią. Służą one młodzieży do dziś. Szkoła wielokrotnie zmieniała nazwę. Nazywała się Państwowa Zasadnicza Szkoła Zawodowa Metalowo-Elektryczna CUSZ, Zasadnicza Szkoła Zawodowa, a od 1974 roku Zespół Szkół Zawodowych nr 2. Profil kształcenia młodzieży dostosowywany był do potrzeb gospodarki. Uczyli się tu adepci różnych branż i specjalności m.in. mechanicy, kolejarze, drzewiarze i włókiennicy. Od 1995 roku utworzono klasy licealne o profilu mechanicznym i elektronicznym, rozszerzane o ochronę środowiska, komunikację i transport.

OFERTA WIELU PROFESJI

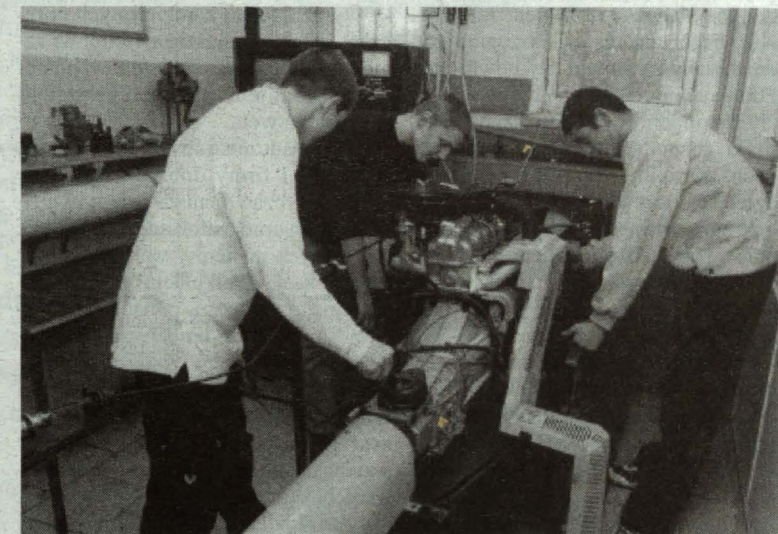
W Zespole Szkół Zawodowych nr 2 w Białej Podlaskiej uczy się ponad 1550 uczniów. Zdobywają oni wiedzę w różnych typach szkół: Technikum Mechaniczne po szkole podstawowej (obsługa i naprawa pojazdów samochodowych) i po ZSZ (obróbka skrawaniem oraz obsługa i naprawa pojazdów samochodowych), Technikum Elektryczne po szkole podstawowej i szkole zasadniczej (elektroenergetyka), Technikum Mechaniczne dla Dorosłych po ZSZ (obsługa i naprawa pojazdów samochodowych), Zasadnicza Szkoła Zawodowa (praktyka z Warsztatach Szkolnych w zawodach: ślusarz, mechanik pojazdów samochodowych, elektromechanik, operator obrabiarek

krótkim czasie dokonano szeregu modernizacji budynku szkoły. Poważnym przedsięwzięciem modernizacyjnym było zlikwidowanie kotłowni c.o. i wyeliminowanie związanych z jej funkcjonowaniem zanieczyszczeń środowiska. Skutkiem tych działań było zbudowanie dwóch wymienników ciepła i podłączenie ich do miejskiej sieci ciepłowniczej. Środki finansowe na ten cel pochodziły głównie z dotacji Narodowego Funduszu Ochrony Środowiska i Gospodarki Wodnej. W tym samym czasie dokonano również wymiany wewnętrznej instalacji grzewczej. Sukcesywnie w budynku szkoły wymie-



niana jest stolarka okienna oraz są docieplane ściany. Wcześniej wymieniono instalację elektryczną bloku gimnastycznego, ułożono nowy

Dorosłych OHP tudzież klasy Technikum Mechanicznego i Elektrycznego po ZSZ. Rozpocznie działalność Szkoła Policealna w specjalnościach:



ją stypendium premiera RP.

ZSZ Nr 2 największe sukcesy osiąga w sporcie. W szkole zostały stworzone warunki do uprawiania różnych dyscyplin sportowych: sala gimnastyczna, siłownia, do dyspozycji jest również sauna fińska, natryski. Na terenie szkoły prężnie działa Szkolny Związek Sportowy.

Do największych osiągnięć sportowych uczniów należy zaliczyć czterokrotne powołanie do kadry narodowej juniorów w piłce nożnej **Pawła Śmigasiewicza**. W 1999 r. **Sławomir Zając** zdobył złoty medal na Otwartych Mistrzostwach Włoch w teakwon-do, a w 2000 r. wicemistrzostwo Polski w tej dyscyplinie. **Grzegorz Hyb** i **Marcin Bielecki** na Otwartych Mistrzostwach Polski w Garwolinie zajęli drużynowo III miejsce w kraju. W tym samym roku **Wojciech Głuchowski** zdobył złoty medal w karate na Mistrzostwach Polski Wschodniej. Natomiast **Andrzej Płandowski** jest reprezentantem Polski w korfbalu. Do prestiżowych osiągnięć szkoły należą sukcesy lekkoatletów. Każdego roku reprezentanci ZSZ nr 2 znajdują się w gronie sportowych faworytów.

Przez prawie trzydzieści lat działała w szkole teatrzyk lalkowy „Pod

uczelniami technicznymi, także w miejscowej uczelni - Instytucie Wychowania Fizycznego.

FACHOWA KADRA

W kierowaniu Zespołem Szkół Zawodowych nr 2 dyrektora szkoły **Przemysława Olesiejuka** wspomagają jego zastępcy: mgr **Alicja Starzyńska** - dyrektor ds. wychowawczych (nauczyciel matematyki), mgr inż. **Marek Żelisko** - dyrektor ds. technicznych (nauczyciel teoretycznych przedmiotów zawodowych) oraz mgr **Daniel Sikona** - dyrektor ds. dydaktycznych (nauczyciel historii), który w listopadzie 2000 r. zastąpił na tym stanowisku długoletniego, zasłużonego dla szkoły wicedyrektora mgr **Andrzeja Radka** (nauczyciela matematyki).

Zdaniem dyrektora, na sukcesy dydaktyczno-wychowawcze szkoły duży wpływ ma dobrze wykształcona i zaangażowana w działalność placówki kadra pedagogiczna. Takie jest właśnie grono pedagogiczne liczące 104 nauczycieli. Wspomaga ich 26 pracowników administracji i obsługi. Opr. **TOM**

fot. **Adam Trochimiuk**

Podlaski przedsiębiorca



Aktualności samorządu gospodarczego Luty 2001 r. Nr 2 (34)

Porozmawiajmy o pieniądzach

Podstawową barierą w rozwoju gospodarczym regionu, a co za tym idzie rozwoju przedsiębiorczości jest bariera kapitałowa. Poniżej zamieszczamy dotyczące tego problemu fragmenty pracy prof. dr hab. Leszka Pawłowicza wiceprezesa Instytutu Badań nad Gospodarką Rynkową. Do rozpoczętego tematu wrócimy w najbliższym czasie, gdy prof. Pawłowicz będzie gościem białskiego środowiska przedsiębiorców.

Rozwój lokalnych rynków finansowych może być kluczem do rozwiązania wielu problemów gospodarczych, na przykład bezrobocia.

Instytucje publiczne mogą wspierać rozwój takich rynków w sposób bezpośredni lub pośredni. Bezpośrednie wsparcie oznacza np. udział kapitałowy samorządu w lokalnych instytucjach finansowych lub lokowanie środków i zaciąganie kredytów w swoich bankach, a także gwarancje wypłacalności dla „własnych” instytucji finansowych.

Priorytetem gospodarczym większości władz lokalnych winno być zwiększenie atrakcyjności inwestycyjnej regionu, co jest równoznaczne z tworzeniem nowych miejsc pracy i ograniczeniem bezrobocia. Samorządy terytorialne, mimo górnolotnych deklaracji składanych swoim wyborcom, nie orientują się, jaka część lokalnych oszczędności transferowana jest do innych regionów lub inwestowana w przedsięwzięcia, nie mając nic wspólnego z rozwojem regionu. Nie wiedzą zatem, czy ich region jest drenowany z kapitału czy odwrotnie. Pomijając inne kwestie, byłby to niezły instrument oceny skuteczności polityki gospodarczej władz regionalnych. Warto zauważyć, że **banki spółdzielcze**, które niejako ze swojej natury mają charakter regionalny, ponad połowę gromadzonych depozytów inwestują w bony skarbowe i pieniężne. Finansują zatem głównie budżet państwa, a nie rozwój lokalny.

Z drugiej strony, żaden rozsądny bank nie będzie angażował kapitału w przedsięwzięcia lokalne o niskiej efektywności, obciążone wysokim ryzykiem lub takie, których ryzyko trudne jest do zidentyfikowania.

Ograniczanie ryzyka finansowania lokalnych przedsięwzięć możliwe jest m.in. dzięki tworzeniu insty-

tucji poręczeniowych. W Niemczech państwo i władze samorządowe inicjują tworzenie banków gwarancyjnych o charakterze organizacji non profit, udzielają im m.in. preferencyjnych pożyczek, a także zwolnień podatkowych. Dzięki poręczeniom tych instytucji możliwe jest zmobilizowanie corocznie ok. 6 mld. DEM na rozwój małych i średnich przedsiębiorstw, co oznacza tworzenie lub utrzymanie 120 tys. miejsc pracy. Z doświadczeń niemieckich banków poręczeniowych można skorzystać przy tworzeniu i rozwijaniu funduszy poręczeniowych. Obecnie działające w Polsce fundusze poręczeniowe mają mały zasięg i skromne możliwości kapitałowe. **Ożywienie ich działalności wymaga zgodnego współdziałania państwa, samorządu terytorialnego i izb gospodarczych.** Forum współpracy instytucji zainteresowanych udzielaniem poręczeń kredytowych mógłby być, wzorem niemieckich banków, komitet poręczeniowy. Jeśli samorząd regionalny przejmowałby część ryzyka wynikającego z udzielonych poręczeń, wówczas przedstawicielowi samorządu uczestniczącemu w posiedzeniu komitetu powinno przysługiwać prawo weta.

Doświadczenia światowe pokazują, że gminy i firmy dobrze zarządzane mogą pożyczać pieniądze na rynku finansowym oprocentowane na poziomie skarbowych papierów wartościowych. Identyfikacja i kalkulacja ryzyka inwestycyjnego rozszerza ponadto krąg inwestorów, a także umożliwia elastyczne finansowanie, co oznacza pozyskiwanie środków relatywnie taniej, w pożądanym terminie, w odpowiedniej wielkości i w pożądanym walucie. Samorządy powinny być zatem zainteresowane upowszechnianiem tzw. credit-ratingu.

Znaczna część lokalnych inicjatyw gospodarczych charakteryzuje się tym, że dotyczy małych i średnich przedsię-

wzięć gospodarczych obciążonych wysokim ryzykiem. Często inicjatywy te mają charakter innowacyjny i wymagają wsparcia w zakresie organizacji i zarządzania. Dlatego też finansowanie typu venture capital stanowi istotny czynnik wzmocnienia gospodarczego lokalnych społeczności.

Jedną z instytucjonalnych form współpracy mogłyby stanowić lokalne fundacje rozwoju regionalnego, których założycielami byłyby np. gminy i banki lokalne. Fundacje te z kolei mogłyby być założycielami lub współzałożycielami lokalnych instytucji finansowych np. funduszy poręczeniowych, funduszy venture capital, funduszy nieruchomości itp. Konstrukcja taka pozwoliłaby na dopasowanie obszaru i skali działania tych instytucji do lokalnych strategii i wynikających z nich potrzeb, niezależnie np. od granic administracyjnego podziału kraju na województwa.

Lokalna przewaga konkurencyjna większości instytucji finansowych (np. funduszy poręczeniowych) bierze się stąd, że są one w stanie zidentyfikować ryzyko lokalne lepiej niż instytucje o charakterze ogólnokrajowym lub globalnym. **Jeśli zatem fundusz poręczeniowy ma zbyt duży obszar działania (np. wojewódzki), to może łatwo utracić atut lokalny**, a zanim zdąży osiągnąć atuty instytucji globalnych, ma szansę zbankrutować.

Samorządy terytorialne tworząc swoje strategie rozwoju pomijają często milczeniem źródła ich finansowania i nie określają swojej docelowej pozycji konkurencyjnej na rynkach pozyskiwania kapitałów. Te zaś stają się coraz bardziej globalne i przejrzyste. **W konkurencji o pozyskanie kapitału zwyciężą ci, którzy potrafią stworzyć przejrzyste i sprawne lokalne rynki finansowe, niwelujące ryzyko i podnoszące atrakcyjność inwestycyjną.**

Tytuł i wstęp: BPIG artykuł: przedruk z Rzeczpospolitej 37/2001. Tekst ten jest fragmentem pracy zbiorowej pod red. Leszka Pawłowicza "Możliwości kreowania lokalnych rynków finansowych przez samorządy terytorialne", IBnNGR "Polska Regionów" nr 18, Gdańsk 2000.

Białkopodlaskie bliżej Francji

Przebywająca niedawno w Białej Podlaskiej delegacja francuskiego departamentu Deux Sevres uzgodniła z białskimi władzami samorządowymi kilka ważnych kwestii dotyczących współpracy białkopodlasko-francuskiej.

W specyficznej atmosferze w salonie wystawowym Muzeum Południowego Podlasia przedstawiciele białskiego Zarządu Miasta rozmawiali z reprezentantami francuskiego departamentu Deux Sevres, którymi kierował **Andre Moimeaux, przewodniczący Stowarzyszenia „Współpraca i Przyjaźń Biała Podlaska-Deux Sevres”**. Podczas spotkania uzgodniono zasady realizacji wspólnego przedsięwzięcia zamierzającego do utworzenia ośrodka kultury francuskiej. Omówiono kwestie funkcjonowania i finansowania Domu Francuskiego. Dzięki temu ośrodkowi będzie możliwe koordynowanie i rozwijanie kontaktów pomiędzy polskimi i francuskimi samorządami, przedsiębiorcami i młodzieżą. Strona francuska zobowiązała się do pokrycia kosztów inwestycji – wyposażenia ośrodka i sprzętu technicznego oraz dalszych kosztów funkcjonowania – zakupu książek francuskich, prenumeraty prasy francuskiej oraz opłacenia połączeń z Fran-

cją przez telefon i Internet, a także wideokonferencji. Białski samorząd udostępni i utrzyma lokale oraz pokryje płace dwóch pracowników, koszty zakupu polskich książek i artykułów biurowych. Otwarcie Domu Francuskiego ma nastąpić w połowie lipca, w terminie zbliżonym do święta narodowego Francji lub nawet wcześniej podczas Dni Białej Podlaskiej.

W trakcie wspomnianego spotkania uzgodniono również wypożyczenie do Francji wystawy białskich ikon, które mają tam być eksponowane od czerwca do września. Następnego dnia w niedzielę podczas spotkania z polską częścią stowarzyszenia w składzie: Roman Laszuk, Cezary Nowogrodzki, Marian Tomkowicz, Jerzy Zalewski omówiono nowe kierunki współpracy pomiędzy Białą Podlaską a Niort, dotyczące m.in. praktyk uczniów szkół średnich i pomaturalnych. Zatwierdzono bogaty program spotkań, wizyt i kontaktów w br. W kwietniu na Podlasiu będzie gościł komendant straży pożarnej z departamentu Deux Sevres aby nawiązać kontakty z białkopodlaskimi strażakami. Na przełomie kwietnia i maja białscy rzemieślnicy przywitają u siebie praktykantów z Deux Sevres. W maju zaś przybędą do pow.

białskiego na staż studenci ze szkół francuskich, w tym czasie do Deux Sevres wyjadą pracownicy domów pomocy społecznej. W maju także w zaprzyjaźnionym departamencie będzie koncertował chór białskiego IV LO im. St. Staszica.

W czerwcu zaś zaprogramowano przyjazd do Białej Podlaskiej przedstawicieli Departamentalnego Komitetu Turystyki, którzy będą gośćmi Podlaskiego Stowarzyszenia Agroturystycznego oraz wezmą udział w białskiej konferencji turystycznej, którą organizują BPIG oraz Podlaska Wyższa Szkoła Zawodowa. Wówczas zaplanowano również wyjazd do Francji 8 słuchaczy Pomaturalnego Studium Informatyki ZSZ nr 1 w Białej Podlaskiej, odbędą oni staż w tamtejszych przedsiębiorstwach. W ostatnim tygodniu września zaplanowano na Podlasiu wizytę radnych z Deux Sevres. Z podobną wizytą mają się także zjawić w br. lub w 2002 r. francuscy rolnicy.

Obecnie ustalana jest lista uczestników wyjeżdżających w kwietniu na doroczne targi do Niort. Już w ub.r. mer stolicy departamentu Deux Sevres zaproponował prezydentowi Andrzejowi Czapskiemu oraz BPIG, że w br. nieodpłatnie zostaną udostępnione pomieszczenia wystawiennicze. (Pim)

Ministerstwo refunduje

Ministerstwo Gospodarki opublikowało listę targów i wystaw, w których uczestnictwo w 2001 roku będzie podlegało refundacji ze środków budżetowych. Ze względu na znaczenie, jakie niesie dla polskiej gospodarki udział w poszczególnych imprezach targowych i wystawienniczych, podzielono je na trzy grupy tzw. „listy”.

Lista A. Zawiera 9 imprez targowych o priorytetowym znaczeniu dla polskiej gospodarki. Maksymalna kwota refundacji wynosi 15 tys. zł na zabudowę stoiska i do 5 tys. zł na pokrycie kosztów transportu.

Lista B. Zawiera 140 międzynarodowych targów i wystaw o istotnym znaczeniu branżowym dla polskiej gospodarki. Maksymalna kwota refundacji kosztów powierzchni wystawienniczej

i zabudowy standardowej może wynosić 15 tys. zł.

Lista C. Wykaz 54 międzynarodowych targów i wystaw za granicą, na których wskazane byłoby zaprezentowanie się polskich firm z uwagi na duże zainteresowanie polskim eksportem na tych rynkach. Maksymalna kwota refundacji kosztów powierzchni wystawienniczej i zabudowy stanowiska może wynosić 5 tys. zł.

Wnioski o refundację należy kierować do Ministerstwa Gospodarki w ciągu 30 dni po zakończeniu danej imprezy targowo-wystawienniczej.

Wykaz imprez targowych i wystawienniczych objętych refundacją, formularze wniosków oraz szczegółowe informacje dostępne w biurze BPIG Bogdan Arseniuk tel. 342-46-68

Współpraca bez granic

Białkopodlaska Izba Gospodarcza po uczestnictwie w targach w Smoleńsku (Rosja), które odbyły się w połowie grudnia ubiegłego roku, nawiązała nowe kontakty z izbami z państw WNP. **Izba Gospodarcza z Bobrujska (Białoruś) wspólnie z Izłą Gospodarczą z Mohylowa (Białoruś) zaprasza naszych przedsiębiorców na spotkanie biznesowe, które odbędzie się w dniach 29-31 marzec 2001 r. w Bobrujsku.** Celem spotkania jest nawiązanie bliższych kontaktów pomiędzy przedsiębiorcami Polski i Białorusi. Jesteśmy przekonani, że wyjazd zaowocuje wieloma nowymi i interesującymi kontaktami.

W dniach 4-7 kwiecień odbędzie się w Brześciu wielobranżowa wystawa pod nazwą „BRZEŚĆ – WSPÓŁPRACA 2001”. Celem wystawy jest

nawiązanie bezpośrednich kontaktów produkcyjnych i handlowych, w takich branżach jak: budownictwo, technika w rolnictwie, elektrotechnika, optyka, a także prezentacja oferty handlowej obejmującej: artykuły gospodarstwa domowego, elektronarzędzia, artykuły sanitarne, meble, odzież, obuwie, zabawki i kosmetyki oraz artykuły spożywcze. Firmy zainteresowane mogą zaistnieć na stoisku Białkopodlaskiej Izby Gospodarczej lub samodzielnie. Udział białskich firm w roku ubiegłym przyniósł wiele owocnych kontaktów.

Zachęcamy Państwa do wzięcia udziału w proponowanych przez BPIG przedsięwzięciach. Osoby zainteresowane prosimy o kontakt. **Wszystkich szczegółowych informacji udziela Andżelika Pilipiuk BPIG 343-75-07.**

Internetowe wsparcie

Ministerstwo Gospodarki oraz Agencja Rozwoju Przedsiębiorczości z początkiem tego roku uruchomiła portal internetowy 'e-msp' skierowany jest on do małych i średnich firm, które tą drogą będą miały bezpośredni dostęp do informacji związanych z bieżącą działalnością firmy. Portal oferuje dostęp do aktów prawnych (polskich i unijnych – w wersji polskiej), informa-

cje o szkoleniach, konferencjach, liniach kredytowych. Umożliwia przesylanie do ekspertów (głównie prawnych) pytań związanych z problemami w działalności gospodarczej oraz rozmowy z osobistościami z kręgu polityki i gospodarki podczas tzw. 'czatów'. Zapraszamy wszystkich zainteresowanych do odwiedzenia stron www.e-msp.pl

Zaprosili nas:

- Puławskie Centrum Przedsiębiorczości: na konferencję „Nowe kierunki działań organizacji pozarządowych w rozwoju zasobów ludzkich”, która odbędzie się 21-23.03 w Kazimierzu Dolnym n/Wisłą
- Marszałek Województwa Lubel-

skiego oraz Zarząd Województwa Lubelskiego na uroczystość wręczenia Tytułów Honorowych „Ambasador Województwa Lubelskiego 2000” w dn.17.02. 2001 r.

- Tatrzańska Izba Gospodarcza na IX Bal Karnawałowy w dn. 24.02.2001 r.



Miesięcznik "Podlaski Przedsiębiorca" dodatek do Białczanina redagowany jest przez Białkopodlaską Izbę Gospodarczą.

Rada Izby:
Jan Antoniuk,
Barbara Chwesiuk - sekretarz,
Eugeniusz Izdebski - wiceprezes,
Jerzy Jąworski,
Bogdan Łęski - skarbnik,
Cezary Nowogrodzki - prezes,
Stanisław Pytlík,
Mirosław Radecki,
Wiesław Skabara,
Józef Szeptycki - wiceprezes

Adres:
Białkopodlaska Izba Gospodarcza,
21-500 Biała Podlaska,
ul. Sidorska 95/97,
tel. (083) 342 46 68
tel./fax (083) 343 75 07

Wszelkie uwagi dotyczące pisma prosimy kierować na adres BPIG.

Zastrzegamy sobie prawo skracania i adiuścacji tekstów oraz zmian ich tytułów.

Serdecznie zapraszamy osoby zainteresowane współpracą przy redagowaniu "Podlaskiego Przedsiębiorcy" do biura Izby lub prosimy o kontakt telefoniczny.

e-mail: bpig@tnet.pl
www.tnet.pl/~bpig