

BIALCZANIN

Miesięcznik samorządowy



Ukazuje się
w ostatni
wtorek
miesiąca

Nr 3 (74)

Marzec 2001 r.

Biała Podlaska miastem bogatym aktywnością swoich mieszkańców

* Jaki był ten miniony rok?

- Dla mnie był to drugi rok trzeciej kadencji samorządu, w której mam zaszczyt pełnić funkcję prezydenta miasta Biała Podlaska. Rok bardzo intensywnej pracy we wszystkich sferach działalności samorządu. W ciągu minionych 12 miesięcy podjęliśmy szereg nowych działań. Kontynuowaliśmy też zadania rozpoczęte w poprzednim roku. Jestem przekonany o tym, że ich efekty zapiszą się w historii miasta. Zaliczyć można do nich bez wątpienia powstanie nowej, wyższej uczelni oraz wzniesienie pomnika Papieża Jana Pawła II. Znaczące były też inwestycje oświatowe, nowe rozwiązania komunikacyjne (zwłaszcza otwarcie ważnej ulicy Narutowicza), budowa nowego składowiska odpadów komunalnych. Ogólna wartość inwestycji przekroczyła 20 mln zł. Był to rok, w którym pojawił się inwestor zamierzający zagospodarować białskie lotnisko. Wreszcie to także ostatni rok drugiego tysiąclecia i dwudziestego wieku. Mam świadomość historycznej wyjątkowości minionego roku.

* Z czego jest pan zadowolony?

- Moje zadowolenie budzą wszystkie wymienione dokonania. Mogę do tego dodać fakt pozytywnego uzgodnienia podwyżek płac w oświacie. Cieszy mnie konstruktywna współpraca radnych z Zarządem na rzecz dobra miasta. Były, co prawda, różnice zdań, ale zawsze zwyciężała racja wspólnego dobra.

* Poprawił się wyrażnie stan nawierzchni wielu dróg, choć niektóre przedsięwzięcia budziły opór radnych. Co sądzi pan o ich kontrowersjach?

- Inne zdanie części radnych na temat inwestycji drogowych dotyczyło dwóch aspektów. Pierwszy miał związek z zasadnością zaciągania kredytów na te inwestycje. Wypowiedziałem się w tej sprawie wielokrotnie i nadal podtrzymuję swoje stanowisko, że jest to kierunek słuszny. Drugi aspekt sprzeciwu radnych dotyczył kolejności wykonywania inwestycji drogowych. W tej sprawie zawsze

będzie tyle zdań, ilu jest radnych. Zdziwienie może budzić fakt, że ci sami radni, którzy krytykują obligacje jako formę finansowania takich inwestycji, domagają się budowy dróg w miejscach, gdzie sami są zainteresowani.

* 31 marca ma wystartować in-

westycja lotnicza, która w sprzyjających okolicznościach może zmienić oblicze miasta. Czy jest pan optymistą?

- Na temat tej inwestycji powiedziano już tyle i to przez samych inwestorów, że w tej chwili wypada tylko poczekać na start przedsięwzięcia. Jeżeli się ono powiedzie, to w sposób oczywisty wpłynie pozytywnie na rozwój miasta i regionu wokół Białej Podlaskiej. Przy tej okazji chcę oświadczyć, że władze miasta czynią wszystko, aby maksymalnie uprościć procedury administracyjne, niezbędne do rozpoczęcia inwestycji. Chcę podkreślić, że Biała Podlaska nie ponosi żadnych kosztów związanych z tym przedsięwzięciem.

na poziom bezrobocia, na pogarszające się stale warunki życia. Ograniczają go prawo i polityka gospodarcza kraju, a także stopień zurbanizowania i zasobność mieszkańców. Nie ma bardziej przykrych sytuacji niż ta, gdy człowiek nie jest w stanie podjąć skutecznego działania. Niestety,

Nie nastroja to optymistycznie na przyszłość. W moim odczuciu to samorząd powinien być najsilniejszym, stabilnym elementem demokratycznego porządku.

* Niektórzy chcieliby widzieć w mieście nieustające inwestycje...

- Podobnie, jak w przypadku bu-

* Które przedsięwzięcia wydają się panu szczególnie ważne?

- Jeśli chodzi o inwestycje, za najważniejsze uważam sprawy związane z kontynuacją budowy dróg w mieście. Ostatni rok emisji obligacji pozwala nam wykorzystać 6,5 mln zł. Przewidujemy rozpoczęcie budo-

Poważne wyzwania współczesności

Rozmowa

Istvana Grabowskiego
z prezydentem miasta
**ANDRZEJEM
CZAPSKIM**

westycja lotnicza, która w sprzyjających okolicznościach może zmienić oblicze miasta. Czy jest pan optymistą?

- Na temat tej inwestycji powiedziano już tyle i to przez samych inwestorów, że w tej chwili wypada tylko poczekać na start przedsięwzięcia. Jeżeli się ono powiedzie, to w sposób oczywisty wpłynie pozytywnie na rozwój miasta i regionu wokół Białej Podlaskiej. Przy tej okazji chcę oświadczyć, że władze miasta czynią wszystko, aby maksymalnie uprościć procedury administracyjne, niezbędne do rozpoczęcia inwestycji. Chcę podkreślić, że Biała Podlaska nie ponosi żadnych kosztów związanych z tym przedsięwzięciem.

* Który pakiet zagadnień najbardziej absorbuje pana prezydenta?

- Najbardziej absorbują mnie sprawy ze sfery bezrobocia i pomocy społecznej, łącznie z mieszkaniowymi. Dzieje się tak dlatego, że często w zderzeniu z problemami ludzi czują się bezsilni. Samorząd ma ograniczone możliwości wpływania



w ostatnim okresie spraw związanych z bezrobociem i prośbami o przydział lokalu stale przybywa.

* Czego się pan obawia?

- Obawiam się niekorzystnej polityki państwa wobec samorządów. Tak się złożyło w moim życiu, że uczestniczyłem w tworzeniu podstaw samorządu terytorialnego, jako fundamentu demokratycznego państwa. Patrząc na ewolucję samorządów w minionych 10 latach, dostrzegam, że dotyka je coraz więcej ograniczeń przede wszystkim finansowych. Dokładne są coraz to nowe zadania, bez zapewnienia na nie środków pieniężnych. Ponadto, zamiast ograniczenia następuje wzrost roli instytucji urzędów centralnych.

dżetu domowego, nie zawsze starcza na wszystko, o czym się marzy, tak i w mieście nie wszystko uda się zrobić od razu. Samorząd ma do spełnienia szereg zadań i nie powinien ich zaniedbywać. Jako ekonomista stwierdzam, że można je prowadzić harmonijnie, w miarę posiadanych środków. Zwiększenie nakładów na inwestycje można dokonać poprzez zwiększanie przychodów miasta lub poprzez celowe kredyty. W Białej Podlaskiej ustaliliśmy mnóstwo potrzeb. Spełnienie ich nie jest możliwe w krótkim czasie. Chciałbym, by mieszkańcy to zrozumieli. Wierzę, że przy umiejętnym gospodarowaniu budżetem uda się zapewnić niezbędne środki na inwestycje.

wy sali gimnastycznej przy Szkole Podstawowej nr 9. Zamierzamy wesprzeć budowę wodociągów i kanalizacji tam, gdzie mieszkańcy zawiązali komitety i podjęli inicjatywy czynowe. Zakończona zostanie budowa składowiska odpadów komunalnych i modernizacja Placu Wolności. Wraz z nią ma się zmienić wygląd zabytkowego magistratu, by służył on lepiej mieszkańcom.

Samorząd zamierza doinwestować Państwową Wyższą Szkołę Zawodową, dokonując adaptacji budynku biurowego „Biaweny”. W tym roku przekazaliśmy na potrzeby uczelni obiekt dawnego Domu Socjalnego.

* Czy zdaniem pana mieszkańcy mają powody do zadowolenia?

- Wszystko zależy od punktu widzenia. Moim zdaniem, w ciągu ostatnich dwóch lat oblicze miasta zmieniło się w widoczny sposób. Powstało wiele nowych dróg i obiektów oświatowych. To powód do zadowolenia. Wciąż jednak pozostaje wiele spraw, budzących uzasadniony niepokój mieszkańców. Bezrobocie, niedostatek wielu rodzin, niewydolna służba zdrowia, bezpieczeństwo publiczne, ale też ulice tonące w błocie, remonty szkół. Są to problemy, które czekają na sensowne rozwiązania, a dla jakości życia mieszkańców mają istotne znaczenie. Oznaczają one poważne wyzwania dla samorządu. Jestem przekonany, że pracy nam nie zabraknie.

* Dziękuję panu za wypowiedź.

Ratusz kojarzył się zawsze z siedzibą burmistrza lub prezydenta. Tak było od lat również w Białej Podlaskiej. Splot rozmaitych okoliczności sprawił jednak, że zabytkowy budynek dawnego Magistratu zmienił w okresie powojennym swoje przeznaczenie. Mieściły się w nim różne instytucje, niekiedy związane z samorządem. Od kilku lat część pomieszczeń stoi pusta, oczekując na remont, który może przesądzić o ich przeznaczeniu. Zdaniem wielu osób, Magistrat powinien pełnić rolę wyróżniającego się obiektu użyteczności publicznej. Aby tak się stało, należy dokonać jego gruntownej przebudowy, uwzględniającej współczesne potrzeby i oczekiwania. Białski Urząd Miasta funkcjonuje obecnie w czterech oddalonych od siebie budynkach. Fakt ten jest uciążliwy dla władz samorządowych i interesantów, odwiedzających różne wydziały w pil-

W oczekiwaniu na nowy ratusz

nych sprawach. Ustalono, więc że modernizacja i przebudowa zespołu budynków przy Placu Wolności, ul. Piłsudskiego i Pocztovej przyczyni się do podniesienia wartości architektonicznej modernizowanego śródmieścia, a także do poprawy obsługi mieszkańców Białej Podlaskiej.

Wszystkie znaki wskazują, że koncepcja ta zaczyna nabierać realnych kształtów. W ubiegłym roku rozstrzygnięty został konkurs na przebudowę Magistratu. Zaakceptowany projekt przewiduje powstanie zwartej bryły zespołu obiektów, wykorzystującej również zabytkowy obiekt. Realizacja planów wiąże się z podwyższeniem zabudowy, umożliwiającym powiększenie powierzchni biurowej oraz udostępnienie urzędu



osobom niepełnosprawnym. Zapewne sporo wody upłynie w Krznie, zanim uda się wdrożyć zaakceptowane plany, bo też i wydatek spory. Warto jednak wiedzieć, że w zmodernizowanym Magistracie stworzona zostanie sala operacyjna w dziedzinie zespołu do obsługi interesantów, pomieszczenia reprezentacyjne Zarządu Miasta wraz z salą posiedzeń i salą konferencyjną. Nie wiadomo jeszcze, kiedy uda się zrealizować ambitne plany. Ważne, że modernizacja rozpocznie się jeszcze w tym roku. Jej tempo zależy będzie od środków, jakie znajdą się na ten cel w budżecie miasta. Jeśli Magistrat ma błyszczeć, spełniając zarazem funkcje integracyjne i usługowe, należy odnowić go z niezwykłą starannością. TOM

fot. A. Trochimiuk

Śmieci rosną w lawinowym tempie i częstokroć nie zdajemy sobie sprawy, co by było, gdyby ich systematycznie nie usuwać. Praca służb porządkowych sprawia, że miasto nie tonie w górze rozmaitych odpadków. Pomimo, że nie ma technologii, umożliwiającej całkowite unicestwienie zbędnych odpadów, ich strumień, kierowany na miejskie składowisko, można w znaczny sposób ograniczyć. Najprostszą metodą stanowi zbiórka selektywna, umożliwiająca

poczęła się w roku 1995. Uzyskano wtedy 35,3 tony. Rok 2000 zaowocował zbiórką 102,43 ton szkła, kierowanych do hut w celu ponownej przeróbki. Przed siedmiu laty udało się zebrać w Białej Podlaskiej 7,9 tony złomu, a w minionym roku 5 ton. Obok złomu zbierano również plastikowe butelki, poddawane potem zgniataniu i prasowaniu. Tylko w ubiegłym roku udało się zebrać 6,02 tony butelek PET.

Pierwsze działania związane z se-

placówki oświatowej.

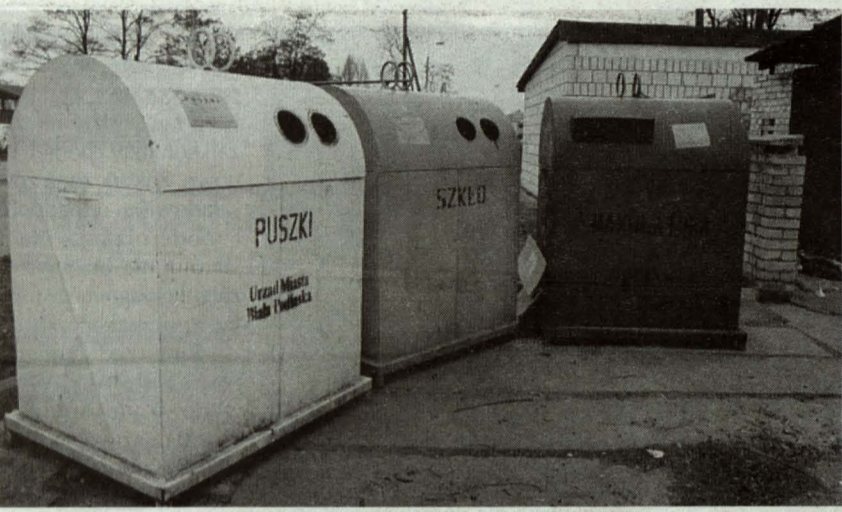
Szkoły bardzo poważnie potraktowały to wyzwanie. Do końca grudnia 2000 roku najlepszymi wynikami mogła pochwalić się Szkoła Podstawowa nr 1, notująca następujące wskaźniki - makulatura 11,03 kg na 1 ucznia, szkło - 1,83 kg na ucznia, butelki plastikowe 1,01 kg na ucznia i złom 0,19 kg na ucznia. Doskonale radzi sobie Szkoła Podstawowa nr 4, która co prawda ma nieco słabsze wyniki w zbiorce makulatury (10,3 kg na

Pozytywne skutki selektywnej zbiórki

ponowne wykorzystanie niektórych surowców. Postępując w ten sposób, można zmniejszyć ilość odpadów na składowisku o jedną czwartą, przyczyniając się tym samym do jego dłuższej eksploatacji. Doświadczenia miast dokonujących wcześniej takiej zbiórki dowodzą, że jest ona korzystna z wielu względów.

W Białej Podlaskiej sukcesywnie rozszerzana jest selektywna zbiórka

odpadów. W wszystkich osiedlach wielorodzinnych rozmieszczono zostały zestawy z odpowiednimi pojemnikami. W osiedlu a c h umieszczono ich 60 o pojemności około 1 m.sześc. (w



po trzy pojemniki na makulaturę, szkło, puszki i butelki plastikowe (PET) oraz 20 pojemników, umożliwiających gromadzenie makulatury.

W osiedlach domków jednorodzinnych selektywna zbiórka prowadzona jest z wykorzystaniem foliowych worków w poniedziałki, osiedle Glinki we wtorki, osiedle Za Torami w środy, osiedle Słoneczne Wzgórze w czwartki, zaś osiedle Rataja w piątki. We wszystkie dni godziny pozostają te same, między 7 a 15.

Rezultaty zbiórki surowców wtórnych dowodzą, że akcja ma sens. W 1994 roku zebrano w mieście 37,3 tony makulatury. W roku 1999 było jej już 111,4 tony, zaś w minionym 2000 roku 189,2 tony.

Zbiórki odpadów szklanych roz-

lektywną zbiórką odpadów odbywały się na małą skalę i nieskoordynowany sposób. W 1998 roku podjęto próbę zorganizowanego wdrożenia segregacji odpadów. Celem owego wdrożenia było wyselekcjonowanie możliwie największej ilości surowców nadających się do powtórnego wykorzystania. Równolegle z działaniami o charakterze porządkowym nie zapomniano o podnoszeniu świadomości

uczniów), ale przoduje w zbiorce szkła, plastiku i metalowych puszek. Do końca maja pozostały jeszcze dwa miesiące i zapewne ten okres będzie twórczo wykorzystany przez szkoły, którym zależy na poprawieniu dotychczasowych wyników. Współzawodnictwo premiowane nagrodami wyrabia pozytywne nawyki, a przede wszystkim utrwała przekonanie, że surowce wtórne powinny się zbierać, segregując je do odpowiednich pojemników.

Urząd miasta pomógł w realizacji projektu ekologicznego, opracowanego przez uczniów I LO im. J.I.Kraszewskiego jako szkoły stowarzyszonej z UNESCO. Celem tego projektu była edukacja społeczności Białej Podlaskiej dotycząca właśnie selektywnej zbiórki jednorazowych butelek typu PET oraz ocena stanu wiedzy na ten temat.

Projekt uczniów z LO Kraszewskiego składał się z trzech elementów: **plakatów**, rozmieszczanych na miejskich i osiedlowych słupach ogłoszeniowych, tablicach oraz w szkołach, **ulotki informacyjnej** rozpowszechnianej wśród mieszkańców przez licealistów i pracowników „Komunalnika”, a także **anonimowej ankiety**, przeprowadzanej na ulicach Białej w różnych grupach wiekowych. Projekt zbiegł się z rozpoczętą przez Urząd Miasta selektywną zbiórką opakowań plastikowych. Nie trafiają one już do metalowych pojemników wraz z innymi odpadami, lecz są gromadzone oddzielnie, co pozwala na ich zgniatanie, a następnie powtórne przetopienie.

Dzięki szeroko pojętej współpracy samorządu z placówkami oświatowymi, przy pełnym informowaniu społeczeństwa, zbiórka surowców wtórnych może przynieść jeszcze lepsze efekty. **TOM**

fol. **Adam Trochimiuk**

Urząd bliżej obywatela (2)

Kontynuujemy informacje dotyczące pracy Wydziału Spraw Obywatelskich

Przyjmowanie dokumentów o nadanie obywatelstwa polskiego oraz wyrażenie zgody na zrzeczenie się obywatelstwa polskiego od osób zamieszkałych w Polsce.

Zgodnie z art. 13 ust. 1 ustawy z dnia 15 lutego 1962 r. o obywatelstwie polskim, obywatel traci obywatelstwo polskie na swój wniosek po uzyskaniu zgody prezydenta Rzeczypospolitej na zrzeczenie się obywatelstwa polskiego. Dokumenty w tej sprawie należy składać osobiście w Urzędzie Miasta właściwym dla miejsca pobytu stałego wnioskodawcy.

Wymagane dokumenty:

* wniosek o wyrażenie zgody na zrzeczenie się obywatelstwa polskiego sporządzony własnoręcznie,

* poświadczoną urzędową kopię dokumentu potwierdzającego tożsamość i obywatelstwo wnioskodawcy,

* odpis aktu urodzenia - oryginał,

* odpis aktu małżeństwa - oryginał,

* odpis aktów stanu cywilnego dołączone do wniosku o wyrażenie zgody na zrzeczenie się obywatelstwa polskiego muszą być wydane przez polski urząd stanu cywilnego,

* życiorys sporządzony własnoręcznie w języku polskim,

zyciorys w szczególności powinien zawierać:

- dane dotyczące daty i miejsca urodzenia,

- dane dotyczące rodziców, rodziny,

- dane dotyczące wykształcenia,

- przebieg pracy zawodowej - pełne nazwy zakładów pracy, zajmowane stanowiska,

- stosunek do służby wojskowej - czy odbywał, gdzie, przebieg służby,

- data ślubu, urodzenia dzieci itp.,

- dwie aktualne fotografie formatu paszportowego,

- oświadczenie o zrzeczeniu się obywatelstwa polskiego,

- dokument stwierdzający posiadanie obywatelstwa innego państwa lub przyrzeczenie jego nadania, wydany przez właściwy organ państwa, którego jest obywatelem lub o którego obywatelstwo występuje. Dokument wydany w języku obcym składa się wraz z jego tłumaczeniem na język polski sporządzony przez tłumacza przysięgłego albo przez konsula Rzeczypospolitej Polskiej,

- oświadczenie, że nie toczy się przeciwko niemu postępowanie sądowe.

Do wniosku o wyrażenie zgody na zrzeczenie się obywatelstwa polskiego obejmującego małoletnie dziecko w przypadku gdy:

o wyrażenie zgody na zrzeczenie się obywatelstwa polskiego ubiegają się oboje rodzice - należy dołączyć akt urodzenia dziecka,

o wyrażenie zgody na zrzeczenie się obywatelstwa polskiego ubiega się jedno z rodziców

należy dołączyć odpis aktu urodzenia dziecka oraz dokument o wyrażeniu przed właściwym miejscowym starostą lub konsulem Rzeczypospolitej Polskiej, zgody drugiego z rodziców na nabycie przez dziecko obywatelstwa polskiego, jeżeli drugie z rodziców nie jest obywatelem polskim,

dziecko ukończyło szesnaście lat - należy dołączyć odpis aktu urodzenia oraz pisemne oświadczenie dziecka o wyrażeniu zgody na zrzeczenie się obywatelstwa polskiego,

jeżeli wniosek o nadanie obywatelstwa polskiego dotyczy dziecka pozostającego pod opieką, do wniosku - należy dołączyć pisemne oświadczenie opiekuna dziecka o wyrażeniu zgody na zrzeczenie się obywatelstwa polskiego złożone przed właściwym starostą lub konsulem Rzeczypospolitej Polskiej,

rozstrzygnięcie polskiego sądu, w przypadku gdy zgoda na zrzeczenie się obywatelstwa polskiego udzielona jednemu z rodziców ma rozciągnąć się na dziecko, którego drugie z rodziców jest obywatelem polskim i nie wyraża zgody na utratę obywatelstwa polskiego przez dziecko lub gdy porozumienie pomiędzy rodzicami napotyka trudne do przezwyciężenia przeszkody.

Oplata skarbową: wniosek - 5 zł, załączniki - 0,50 gr.

Cmentarze wojenne i pomniki przyszłości winny znajdować się pod szczególną opieką potomnych. Są one świadectwem ofiarności i bojowego ducha żołnierzy, którzy oddali w walce najcenniejszy dar - własne życie. Samorząd Białej Podlaskiej sprawuje pieczę nad mogiłami żołnierskimi ulokowanymi na cmentarzu parafialnym przy ul. Janowskiej, trzema nekropoliami wojennymi: żołnierzy niemieckich i austriackich z 1918 roku (przy ul. Pokoju), jeńców włoskich poległych w czasie II wojny światowej (przy ul. Orzechowej) oraz jeńców radzieckich (przy ul. Przemysłowej), a także byłym

cmentarzem żydowskim (przy ul. Nowej). Ponadto w gestii samorządu pozostaje utrzymanie czterech pomników: obelisku 34 Pułku Piechoty (przy ul. Warszawskiej), tablicy upamiętniającej miejsce straceń białczan w czasie ostatniej wojny (przy Placu Wolności), pomnika powstańców z 1863 roku poległych pod Białką, a także obelisk upamiętniający śmierć jeńców francuskich (we wsi Hola).

Utrzymanie wspomnianych ne-

kropolii i pomników przeszłości pochłania znaczne wydatki, refundowane do tej pory (częściowo) z budżetu państwa. W ostatnich latach daje się zauważyć wyraźnie zmniejszenie dotacji na ten cel. W roku ubiegłym do kasy miejskiej wpłynęło z Urzędu Wojewódzkiego w Lublinie 26.500 zł, zaś tegoroczna dotacja ma wynieść tylko 23 tys.

Środki pozyskane w roku ubiegłym przeznaczone zostały na prace konserwacyjno-remontowe na

cmentarzu parafialnym przy ul. Janowskiej. Udało się wyremontować mogiły zbiorowe żołnierzy polskich poległych w latach 1919-21 i mogiłę zbiorową oficerów Wojska Polskiego rozstrzelanych 16 sierpnia 1941 roku, wykonać nowe tablice granitowe na grobie zbiorowym żołnierzy AK i ludności cywilnej rozstrzelanych 27 maja 1943 roku w lesie Bagonica.

Przed trzema laty rozpoczęto renowację mocno zaniedbanego cmentarza niemieckiego, którą

wspiera Ludowy Związek Opieki nad Niemieckimi Grobami Wojennymi z Kassel (RFN). Do tej pory ogrodzono ceglany murem część terenu tej nekropolii, nasadzone drzewa, wysypano alejki grysem i ogrodzono z jednej strony siatką. W tym roku kosztem 10 tys. marek planowane jest dokończenie remontu alejek, malowanie ogrodzenia i rozpoczęcie renowacji pomnika. **TOM**

LOKALOWE PERTURBACJE

Zespół Szkół Zawodowych nr 3 z Białej Podlaskiej ma 56 – letnią tradycję. W tym czasie szkoła wielokrotnie zmieniała swoją siedzibę. Obecnie mieści się w okazałym budynku przy ulicy Orzechowej 58. Historia placówki rozpoczęła się 1 września 1945r. Nosiła wówczas nazwę Miejskie Gimnazjum Krawieckie Żeńskie. Naukę rozpoczęły dwie klasy skupiające 92 uczennice. Pierwszym dyrektorem szkoły została jej założycielka **Stefania Potocka**. Od tamtej pory placówka przechodziła różne zmiany.

szkół: Zasadnicza Szkoła Zawodowa – krawiec, murarz, technolog robót wykończeniowych w budownictwie, elektromechanik, klasy wielozawodowe, Zasadnicza Szkoła Zawodowa Specjalna – krawiec, Technikum Zawodowe (5 – letnie) – technik technologii odzieży, Liceum Zawodowe – krawiec, Technikum Zawodowe na podbudowie ZSZ (3 – letnie) – technik technologii odzieży i technik budownictwa, Technikum Odzieżowe dla Dorosłych – technik technologii odzieży. W dalszym ciągu wiodącym kierunkiem kształcenia jest odzieżownictwo. Uczniowie zdobywają wie-

pod kierunkiem **Bożeny Staniszewskiej**. W tym roku w finale Ogólnopolskiego Turnieju Wiedzy Włókienniczej w Płocku uczennica **Katarzyna Tarkowska** zdobyła IV miejsce. Nie zabrakło też szkoły w II Ogólnopolskim Konkursie „Iglą malowaną” w Gorzowie Wielkopolskim. W bieżącym roku już po raz drugi szkoła organizuje konkurs „Najsprawniejszy w zawodzie krawiec”. Do udziału w nim zaprasza placówki oświatowe branży odzieżowej z naszego regionu.

Niewiele szkół może się poszczycić zatrudnieniem na stanowisku na-

dla dzieci, a także organizowane są kiermasze i loterie fantowe wyrobów własnych.

POGOTOWIE POMOCY W NAUCE

Szkoła żyje nie tylko przygotowaniem do zawodu. Mając również wykwalifikowanych i zaangażowanych nauczycieli przedmiotów ogólnokształcących, w Zespole Szkół Zawodowych nr 3 rozbudza się ambicje edukacyjne uczniów i zachęca do podejmowania nauki na wyższych poziomach. Świadomość, że nie sposób

nastycznych i siłownią, młodzież uczestniczy w rozgrywkach sportowych szkół średnich. Drużynę piłki nożnej prowadzi **Tadeusz Michalczyk**, zaś reprezentację szkoły w piłce ręcznej przygotowuje **Małgorzata Winiarczuk**. Ostatni jej sukces to II miejsce w Wojewódzkich Mistrzostwach Szkół Średnich (1999).

Uczniów wrażliwych na poezję otacza opieką w Kole Żywego Słowa polonistka **Elżbieta Tymoszyk**, zaś informatyków skupia w swoim kole **Monika Olesiewicz**. Wspieraniu rozwoju osobowości młodego człowie-

Nie tylko mistrzowie igły

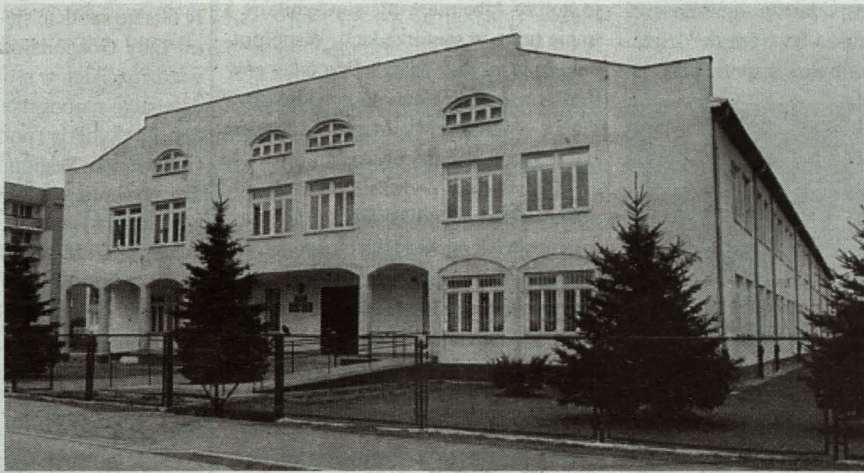
Zawsze jednak utrzymany był zasadniczy profil kształcenia, a mianowicie krawiectwo. Przez długie lata siedzibę szkoły stanowiły pomieszczenia w oficynie pałacowej, w parku raziwiłowskim. W roku 1954 szkołę podporządkowano CZSP, zmieniając jej nazwę na Zasadniczą Szkołę Odzieżową CZSP. Od 1957 r. do 1972 r. funkcję dyrektora pełniła **Helena Barusiowa**, a szkoła w tym okresie wprowadziła nowe kierunki kształcenia: monter aparatury RTV oraz stolarzameblarza. W 1972 r. kierownictwo placówką objęła na długie lata **Kazimiera Pyrka**. W 1974 r. po raz pierwszy pojawiła się w szkole młodzież niepełnosprawna, w ramach współpracy ze Spółdzielnią Inwalidów „Elremet”, dla której kształciła fachowców. W latach siedemdziesiątych warunki szkoły, nauczającej tylko krawcowe, były trudne. Nie obyło się bez przeprowadzki na kilka lat do pomieszczeń Szkoły Podstawowej nr 6 przy ul. Leszczyńskiej i powrotu do oficyny w parku oraz zmian w lokalizacji warsztatów szkolnych. W roku 1989 szkoła przyjęła nazwę Zespołu Szkół Zawodowych nr 3. Mimo, iż brakowało jej obiektu z prawdziwego zdarzenia, przeżywała w tym

dzie i umiejętności w zakresie projektowania odzieży, rysowania modeli odzieżowych, wytwarzania odzieży, tworzenia kolekcji ubiorów z materiałów tradycyjnych i niekonwencjonalnych. Dopelnieniem tych działań jest przygotowywanie przez szkołę pokazów mody na imprezy środowiskowe. Mieszkańcy Białej Podlaskiej powinni pamiętać takie prezentacje z Targów Pogranicza, zaś w ostatnim czasie z imprezy „8 marca z Avonem”.

Szkoła współpracuje z „Galerią Podlaską”, gdzie systematycznie prezentuje projekty plastyczne uczniów. Mało znane są w środowisku sukcesy uczniów w konkursach zawodowców. Przyszli technicy odzieży zdobywają od lat wysokie lokaty w konkursie „Na najlepszą pracę dy-

uczyciela autora podręcznika szkolnego. Dowodem zaangażowania w dydaktykę szkolną i wysokich umiejętności jest opracowanie przez Ewę

przygotować dobrze uczniów do sprostania wymaganiom egzaminacyjnym w ramach obowiązujących wymiarów godzin w szkole zawodo-



wey i w technikum, co w liceum, skłoniła nauczycieli do podjęcia cennej inicjatywy – zorganizowania „społecznego pogotowia pomocy w nauce”. Nauczyciele poszczególnych przedmiotów pracują systematycznie z uczniami w zakresie przygotowania do matury, poszerzenia znajomości języków obcych, uzupełniania i doskonalenia wiedzy.

NOWOCZESNE PRACOWNIE

Szkoła posiada nowoczesnie urządzone sale do przedmiotów ogólnokształcących. Każda z nich wyposażona jest w sieć telewizji kablowej i sieć komputerową z podłączeniem do Internetu oraz sprzęt audiowizualny. Pracownia informatyczna dysponuje 13. stanowiskami komputerowymi. Szczególnie bogato zagospodarowane są pracownie przedmiotów zawodowych: konfekcjonowania, materiałoznawstwa, modelowania i projektowania odzieży. Uczniowie mogą korzystać z dobrze wyposażonej biblioteki, sklepiku, gabinetu stomatologicznego.

Dyrektor szkoły **Małgorzata Kaczmarczyk** podkreśla, że nie byłoby wspomnianych sukcesów, gdyby nie świadoma swoich działań kadra pedagogiczna. Pozwala ona zdobyć młodzieży wysokie umiejętności zawodowe i inspiruje do podejmowania dalszego kształcenia.

Dyrektora w jego działaniach wspierają wicedyrektorki **Elżbieta Zaremba** ds. wychowawczych, **Gustaw Jakimiuk** ds. dydaktycznych oraz kierownik warsztatów **Antonina Sawicka-Olszewska** i zastępca **Krystyna Kozakiewicz**.

Reforma oświaty stawia przed dyrektorem i zespołem nauczycielskim poważne wyzwania, zmiany profili kształcenia. Kadra świadoma tego zadania pracuje nad nowym wizerunkiem szkoły, który zakłada poszerze-

nię. Fałkowską – Rękawek podręcznika „Podstawy projektowania odzieży”, wydanego przez WSIP, a także wyróżnionego w 2000 r.

PRZYJAZNE ŚRODOWISKO

Szkoła jest placówką otwartą dla osób niepełnosprawnych. Kadra pedagogiczna i uczniowie starają się im stworzyć przyjazne środowisko. „Sprawni inaczej” mogą zdobyć zawód elektromechanika ze szczególnym uwzględnieniem naprawy sprzętu gospodarstwa domowego oraz krawca. W szkole dąży się do likwidacji utartych w społeczeństwie barier i budowania właściwych relacji międzyludzkich. Odpowiadając na oczekiwania rodziców, utworzono po raz pierwszy w rejonie w roku szkolnym 2000/2001 dwie klasy integracyjne (zawód krawiec) na poziomie szkoły zawodowej. Współpracuje w tym zakresie ze szkołą Poradnia Psychologiczno – Pedagogiczna w Białej Podlaskiej. Specjaliści tej placówki prowadzą systematycznie zajęcia psychoedukacyjne z młodzieżą tych klas, wspierające jej rozwój. W przyszłości szkoła planuje wprowadzenie kształcenia integracyjnego na poziomie liceum profilowanego.

W ostatnim czasie szkoła rozszerza istniejący już od kilku lat kierunek budowlany. Jest to możliwe dzięki porozumieniu, z OHP, które organizuje dla uczniów szkoły zawodowej zajęcia praktyczne w przedsiębiorstwach budowlanych, co pozwala skutecznie rozwiązywać trudne problemy.

Ambicją szkoły jest, by uczniowie mogli sprostać jak najlepiej wymaganiom rynku pracy. Stąd wynika dbałość o dobrze zorganizowane szkolenie zawodowe w Warsztatach Szkolnych i praktyki zawodowe w nowoczesnych zakładach produkcyjnych. Działalność usługowa warsztatów daje okazję do uczenia przedsiębiorczości. Dlatego też przy szkole funkcjonuje sklepik odzieżowy wyrobów własnych, wypożyczalnia strojów karnawałowych i na zabawy choinkowe

uczniów w zakresie przygotowania do matury, poszerzenia znajomości języków obcych, uzupełniania i doskonalenia wiedzy.

Absolwenci zasadniczej szkoły zawodowej w większości podejmują dalszą naukę w technikum po ZSZ i w szkołach dla dorosłych, zaś absolwenci techników i liceów zawodowych, uzyskując maturę coraz liczniej podejmują studia w wyższych uczelniach.

RÓŻNORODNOŚĆ ZAINTERESOWAŃ

Koła zainteresowań i organizacje szkolne dają uczniom możliwości rozwijania własnych uzdolnień i prezentowania osiągnięć. Wieloletnią bogatą tradycję ma szkolne koło Ligi Obrony Kraju bezkonkurencyjne w zawodach strzeleckich, marynistycznych i obronności, którego zasłużonym opiekunem jest **Eugeniusz Pawłowski**. Ostatni sukces jego drużyny to zajęcie w listopadzie ubiegłego roku I miejsca w zawodach Szkolnej Ligi Strzeleckiej szkół ponadpodstawowych.

Szkolne koło Ligi Ochrony Przyrody pracujące pod opieką **Małgorzaty Perlińskiej** podejmuje różne inicjatywy z zakresu ekologii, co znajduje również uznanie w postaci wyróżnień w konkursie na „Najlepiej pracujące



szkolne koło LOP”. Mimo skromnej bazy sportowej, bo szkoła dysponuje tylko niedużą salą do ćwiczeń gim-

nie oferty edukacyjnej na poziomie liceum profilowanego. Opr. **TOM** Zdjęcia: **ADAM TROCHIMIUK**



czasie rozwój zarówno pod względem ilości klas, jak i rozszerzenia profili nauczania. Podobne pozytywne tendencje utrzymywały się w latach 90., kiedy to szkołą kierowała **Anna Kuzawińska**, a następnie **Wiesława Szostak**. Zarysowała się wtedy nadzieja na pozyskanie nowej siedziby. Dzięki staraniom władz oświatowych i dyrektora szkoły 27 lipca 1993 r. doszło do podpisania aktu notarialnego, dotyczącego zakupu budynku i placu po byłej drukarni. W rok później odbył się przetarg na wykonanie rozbudowy i adaptacji budynku, zaś 1 września 1995 r. świętowano uroczystą inaugurację roku szkolnego w nowej siedzibie. Od roku szkolnego 2000/2001 funkcję dyrektora szkoły pełni **Małgorzata Kaczmarczyk**, nauczycielka matematyki, wcześniej wicedyrektor tej szkoły.

SZKOŁA WIELU PROFESJI

Aktualnie w nowoczesnie wyposażonym i estetycznie zagospodarowanym gmachu szkoły uczy się 930 uczniów, w 38 oddziałach. Młodzież zdobywa wiedzę w różnych typach

plomową” na poziomie regionalnym oraz ogólnopolskim w Poznaniu. Jego rangę można porównać do olimpiady zawodowej. Uczniowie przygotowują do konkursu ciekawe prace, modele i pomoce dydaktyczne, nawet filmy dydaktyczne, które wzbogacają wyposażenie pracowni oraz zdobią wnętrza szkoły, tworząc niepowtarzalną atmosferę obcowania z wytworami wyobraźni artystycznej.

Nagradzane prace wykonane zostały pod kierunkiem nauczycieli przedmiotów zawodowych i zajęć praktycznych, spośród których należy wyróżnić: **Halinę Jasłowską**, **Ewę Fałkowską-Rękawek**, **Danutę Kulik**, **Beatę Najdychor**, **Barbarę Skrobaczewską-Niewęgłowską** i **Alicję Ocimek**. Udział szkoły w konkursie w Poznaniu w 1999 r. zaowocował zdobyciem II miejsca (w kategorii ekologii) za pracę „Pani na turystycznym szlaku”, wykonaną przez uczennicę **E. Niedźwiedz**, **B. Sawicką** i **E. Zagóźdzon** pod kierunkiem **Anny Kuzawińskiej** i II miejscem (w kategorii inna forma) za pracę „Tkanina dekoracyjna – Matura” wykonaną przez uczennicę **R. Gierzyńską** i **R. Weresę**

Podlaski przedsiębiorca



Aktualności samorządu gospodarczego Marzec 2001 r. Nr 3 (35)

Popieranie przedsiębiorczości lokalnej i ożywienie gospodarcze naszego regionu - główne cele powstałej przed ponad 10-laty Białokopodlaskiej Izby Gospodarczej. Można bez przesady stwierdzić, że w pewnym sensie była ona prekursorem. U progu lat dziewięćdziesiątych, rodzenia się polskiego kapitalizmu taka instytucja na Podlasiu była ze wszech miar potrzebna. Doskonale rozumiał to jej założyciel i wieloletni prezes Józef L. Zelent, sam także przedsiębiorca.

Zapobiec zapaści

Dzięki Izbie możliwe stało się szukanie kontrahentów poza granicami kraju, udział w wielu poważnych targach,

siębiorców. Gospodarcza zapaść naszego regionu zmusza bowiem do działania. 26 marca odbyło się spotkanie pod-

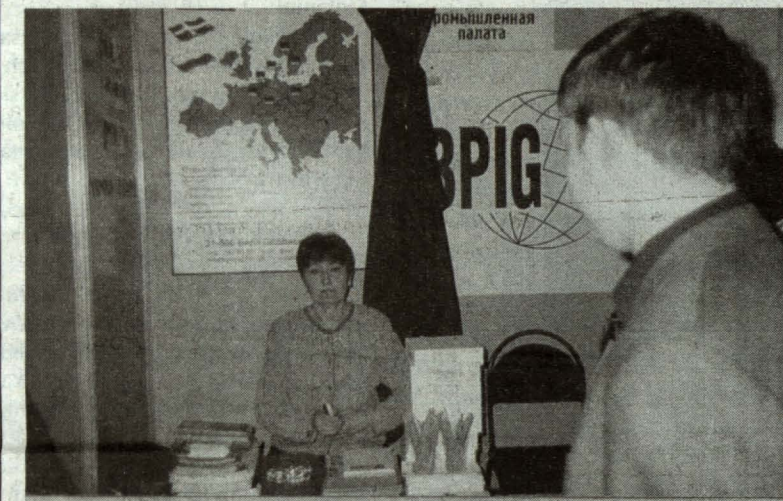
wspomnianych instytucji, nic nie zmienia faktu, że będziemy tu żyć i pracować.

Plan działania BPIG na rok 2001 jest zbiorem konkretnych działań, wolnych od wspomnianych wcześniej narzekań. Wiele miejsca zajmują w nim współpraca z instytucjami regionalnymi. Okazy-

je się, że Izba ma wielu sojuszników i to nie tylko w samorządach. Współpracuje z nią m.in. Związek Pracodawców Podlasia, biański Cech Rzemieślników i Przedsiębiorców, Międzyzreцьkie Stowarzyszenie Rozwoju Przedsiębiorczości czy Państwowa Wyższa Szkoła Zawodowa w Białej Podlaskiej. Krajowi sojusznicy to: Krajowa Izba Gospodarcza, Agencja Rozwoju Przedsiębiorczości, Polska Agencja Inwestycji Zagranicznych, Ministerstwo Gospodarki, Fundacja Inicjatyw Społeczno-Ekonomicznych i wiele innych. Atutem Izby są jej kontakty zagraniczne m.in. z konsulem Generalnym w Brześciu, Międzyregionalnym Stowarzyszeniem Współpraca i Przyjaźń Deux-Seven w Niort we Francji, Instytutem Integracji Europejskiej w Łucku na Ukrainie, izbami przemysłowo - handlowymi w krajach WNP.

Promocja przedsiębiorstw zrzeszonych w Izbie odbywa się podczas licznych misji gospodarczych, targów i konferencji we Francji, Rosji, Węgrzech czy Ukrainie. Dostęp do Krajowego Systemu Usług, uczestnictwo w programach unijnych, szkolenia i doradztwo, to nieoceniona pomoc przy rozwoju przedsiębiorstw.

- Pomimo widocznych gotym okiem trudności, nie poddajemy się. Wiemy i wierzymy, że nasze działania przyniosą pozytywny efekt. Chociaż może nie w takich rozmiarach jak byśmy chcieli. Rzeczywistość gospodarcza jest jednak taka, jaka jest. Zadaniem społeczności Podlasia jest ją zmieniać. - mówi Cezary Nowogrodzki prezes BPIG, i trzeba mu przyznać rację. (jach)



Stoisko Białokopodlaskiej Izby Gospodarczej na targach w Smoleńsku

seminariach i spotkaniach. Rzeczywistość gospodarcza III Rzeczypospolitej usłana była jednak nie tylko różami. Zalamanie się handlu ze wschodem, najbardziej chyba odbiło się ujemnie na naszych przygranicznych terenach. Co gorsze, działo to się w pewnym sensie poza nami. Podobnie jak zmiany na administracyjnej mapie kraju. Nie jest tajemnicą, że następuje degradacja Białej Podlaskiej, czy szerzej biorąc terenu dawnego woj. białokopodlaskiego.

Pomimo tych niekorzystnych zmian działalność Izby nie uległa osłabieniu. Można powiedzieć, że zyskała ona wielu nowych sojuszników w lokalnych samorządach i stowarzyszeniach przed-

laskiego środowiska polityków i przedsiębiorców, podczas którego omawiano decyzje związane z likwidacją Jednostki Wojskowej i Urzędu Celnego w Białej Podlaskiej. Obie te instytucje od lat związane są z miastem i regionem, tworzyły jego niepowtarzalny klimat i - co ważniejsze - dodawały realnego prestiżu. Teraz i tak biedne Podlasie, pozbawia się wielu miejsc pracy. Trudno przeceniać znaczenie spotkań, ale fakt, iż się one odbywają oznacza, iż ta degradacja nie odbywa się przy milczącym przyzwoleniu miejscowych władz, przedsiębiorców i społeczeństwa. Nie powinna nam pozostać rola biernego obserwatora. Jakby się nie potoczyły losy

wielu odpraw na rzecz większych, dobrze wyposażonych i zlokalizowanych blisko przedsiębiorstw.

Wewnętrzne oddziały i posterunki celne podległe Urzędowi Celnemu w Białej Podlaskiej, pracujące dotychczas na ogół od godziny 7.00 do 19.00, z dniem 1 kwietnia będą czynne 8 godzin. Rozporządzenie Ministra Finansów z dnia 6 kwietnia 2000 r. w sprawie szczegółowych zasad ustalania rozkładu czasu służby funkcjonariuszy celnych (Dz. U. Nr 29, poz. 363), ustanawia ogólną zasadę przyjętą w całej administracji celnej, zgodnie z którą „w jednostkach organizacyjnych Służby Celnej obowiązuje 8-godzinny czas służby od poniedziałku do piątku”. W związku z tym, praca we wszystkich naszych placówkach będzie 1-zmianowa, w godzinach od 7.30 do 15.30. W celu zapewnienia obsługi w godzinach popołudniowych, oraz w dni wolne od pracy, w poszcze-

gólnych oddziałach będą ustalane dyżury. Zgłoszenia celne wraz z wnioskami o dokonanie odprawy poza ustalonymi godzinami pracy oddziału czy posterunku celnego (dotyczy to również sobót) będą dokonywane za pobraniem opłaty manipulacyjnej dodatkowej, w wysokości 30 złotych za każdą rozpoczętą godzinę pracy, zgodnie § 5 rozporządzenia Ministra Finansów z dnia 5 marca 2001r. w sprawie opłat pobieranych przez organy celne.

Szczegółowych informacji udziela ją poszczególne oddziały i posterunki celne.

Jednocześnie informujemy, że służba w granicznych oddziałach i posterunkach pozostaje bez zmian.

** Z ostatnich informacji wynika, że przedstawione powyżej zmiany są tylko drobną częścią tego co nastąpi w Białkim Urzędzie Celnym. Zmiany te nie wróżą dobrze Podlasiu (Redakcja).*

Izbowe podboje

Białokopodlaska Izba Gospodarcza rozbudowując współpracę ze swoimi partnerami zagranicznymi zorganizowała pod patronatem Konsula Generalnego Rzeczypospolitej Polskiej w Brześciu Pana Tomasza Klimańskiego misję gospodarczą do Bobrujska (Białoruś). Swój udział zapowiedziało 16 firm z naszego regionu: Select Dariusz Rogacin, F.H.U Libero s.c., Satori Sp. z o.o., PKS International Cargo S.A., PPH Felix Sp. z o.o., Marpeto Międzyzreць Podlaski Sp. z o.o., PHUB Trasa Sp. z o.o., PUH Ecosan, Dolina Łąk Sp. z o.o., PH Motoryzacji Józef Szeptycki, RSP Biała Podlaska z/s w Cieciborze, Unimedia Marek Greguła, Styrpolin Sp. z o.o., Przedsiębiorstwo Robót Drogowych S.A. w Białej Podl., PHU Art-Decor., PHU Wysokiński oraz przedstawiciele władz lokalnych.

Firmy z naszego regionu będą miały okazję spotkać się z przedstawicielami Izby Gospodarczej z Mińska i odwiedzającą ich w tym czasie biznesową delegację najbogatszego regionu Rosji Omska (Syberia) pod przewodnictwem Gubernatora Regionu Omskiego. Zwiedzają wystawę wielobranżową, spotkają się z Radcą Handlowym Ambasady RP w Mińsku, który wesprze naszą misję.

W Bobrujsku na naszych przedsiębiorców czeka spotkanie z miejscowymi biznesmenami, podczas którego zostaną wymienione oferty handlowe. Polska delegacja odwiedzi także wybrane firmy białoruskie, aby bliżej zapoznać

się z ich możliwościami i ofertą. Pobyt w Bobrujsku zakończy konferencja prasowa oraz bankiet. W drodze powrotnej przedsiębiorcy będą mieli okazję zwiedzić Nieśwież - historyczną siedzibę Radziwiłłów, a także spotkać się z przedsiębiorcami z tego miasta.

Podczas trwania misji Białokopodlaska Izba Gospodarcza podpisze umowy z pięcioma izbami partnerskimi z terenu Białorusi oraz nawiąże bliższą współpracę z Ambasadą RP w Mińsku, która przekazywać będzie oferty naszych firm zainteresowanym przedsiębiorstwom z Białorusi.

* * *

Na przełomie kwietnia i maja wyruszy z Białej Podlaskiej do Niort we Francji misja gospodarcza, w której udział zapowiedziało 8 firm z naszego regionu. Wyjazd ten jest kontynuacją wieloletniej współpracy naszego regionu z regionem Deux-Seven. Przedsiębiorcy uczestniczący w delegacji mogą liczyć na udział w spotkaniach ze swoimi francuskimi kolegami organizowanymi przez miejscowe izby gospodarcze, a także podczas trwających w tym czasie targów wstawieniowych w Niort. Uczestnicy zwiedzają także Paryż i La Rochel nad Atlantykiem. Współorganizatorem wyjazdu jest Stowarzyszenie Współpraca i Przyjaźń Deux-Seven-Biała Podlaska.

* * *

Mamy nadzieję, że nasze starania przyniosą wymierne efekty firmom i całemu regionowi.

Efekty współpracy

W Warszawie w dn. 3-4 kwietnia 2001 roku odbędzie się wystawa prezentująca możliwości gospodarcze Obwodu Smoleńskiego (Rosja). Organizatorem wystawy jest Administracja Obwodu Smoleńskiego, Izba Przemysłowo-Handlowa w Smoleńsku oraz Polsko-Rosyjska Izba Gospodarcza. Wystawa odbędzie się w Przedstawicielstwie Handlowym Ambasady Rosji w Warszawie ul. Marszałkowska 115. Swoje możliwości prezentować będzie ponad 30 czołowych firm z branż: metalowej, samochodowej, włókienniczej, odzieżowej, spożywczej, budowlanej, drzewnej, szklanej i złotniczej.

Dzięki kontaktom z rejonem smoleńskim, nawiązanym wcześniej przez BPIG, 50-osobowa delegacja władz obwodu smoleńskiego i biznesmenów odwiedzi 5 kwietnia 2001 Białą Podlaską i weźmie udział w spotkaniu z naszymi przedsiębiorcami. Osoby zainteresowane wzięciem udziału w spotkaniu prosimy o kontakt z biurem BPIG. **Szczegółowa lista naszych gości i wystawców wraz z ich ofertą handlową oraz oczekiwania co do partnerów polskich dostępna jest w biurze BPIG Andżelika Piliipiuk 342-46-68**

Wsparcie szkoleń

Centrum Euro Info w Warszawie oraz Biuro Koordynacji Kształcenia Kadr organizują seminarium pt. "Moje przedsiębiorstwo w programie Leonardo da Vinci". Seminarium odbędzie się 2 kwietnia 2001 w siedzibie Funduszu Współpracy i EIC Warszawa, ul. Nowy Świat 6/12. Program Leonardo da Vinci ma na celu poprawę jakości kształcenia i szkolenia zawodowego.

Skierowany jest do szkół, uczelni, władz oświatowych, partnerów społecznych i przedsiębiorstw. W latach 2000-2006 Polska może wykorzystać 42,861 mln euro. Na seminarium zaprezentowane zostaną te fragmenty programu, w których uczestniczyć mogą małe i średnie przedsiębiorstwa. **Osoby zainteresowane uczestnictwem prosimy o kontakt z BPIG Bogdan Arseniuk 342-46-68**



Miesięcznik "Podlaski Przedsiębiorca" dodatek do Białczanina redagowany jest przez Białokopodlaską Izbę Gospodarczą.

Rada Izby:

Jan Antoniuk,
Barbara Chwesiuk - sekretarz,
Eugeniusz Izdebski - wiceprezes,
Jerzy Jaworski,
Bogdan Łęski - skarbnik,
Cezary Nowogrodzki - prezes,
Stanisław Pytlík,
Mirosław Radecki,
Wiesław Skabara,
Józef Szeptycki - wiceprezes

Adres:

Białokopodlaska Izba Gospodarcza,
21-500 Biała Podlaska,
ul. Siłowska 95/97,
tel. (083) 342 46 68
tel./fax (083) 343 75 07

Wszelkie uwagi dotyczące pisma prosimy kierować na adres BPIG.

Zastrzegamy sobie prawo skracania i adiacji tekstów oraz zmian ich tytułów.

Serdecznie zapraszamy osoby zainteresowane członkostwem BPIG do biura Izby lub prosimy o kontakt telefoniczny

e-mail: bpig@tnet.pl
www.tnet.pl/~bpig