

BIALCZANIN

Miesięcznik samorządowy



Ukazuje się
w ostatni
wtorek
miesiąca

Nr 4 (75)

Kwiecień 2001 r.

Biała Podlaska miastem bogatym aktywnością swoich mieszkańców

Mieszkańcy Białej Podlaskiej! Szanowni Państwo!

Zbliża się kolejna rocznica uchwalenia Konstytucji 3-ciego Maja. Dzień ten jest naszym Świętem Narodowym. Przypominamy sobie o twórcach Konstytucji Majowej, o okresie wyzwania i chwały w historii Rzeczypospolitej. Niechaj to wspomnienie przyświeca nam dzisiaj w dążeniu do budowania Ojczyzny na miarę naszych ambicji i oczekiwań.

Przed tym wyjątkowym dniem zwracamy się z gorącym apelem do mieszkańców i instytucji działających na terenie Białej Podlaskiej o dołożenie starań, aby nasze miasto miało odświeżony wygląd. Apelujemy o zwrócenie uwagi na czystość wokół zakładów pracy, instytucji oraz prywatnych posesji.

Uczcijmy godnie to wydarzenie, biorąc udział w uroczystościach poświęconych rocznicy uchwalenia Konstytucji 3-go Maja w Białej Podlaskiej.

Prezydent Miasta
Andrzej Czapski

Przewodniczący Rady Miasta
Jerzy Sadowski

je, a także obwarowania prawne (ustawa o finansach publicznych). Doświadczenie wielu jednostek samorządowych pokazuje, że nie zaplanowane inwestycje, realizowane przez lata, powodują marnotrawienie blisko 30 procent nakładów. Dlatego miasto zainteresowało się możliwością stosowania nowoczesnych narzędzi ekonomicznych, które pomagają efektywnie zarządzać środkami finansowymi. Rozpoczęto od opracowania strategii miasta, a następnie wieloletniego planowania inwestycji, które wymagają oszacowania możliwości finansowych w perspektywie dłuższej, niż rok budżetowy. Zarówno przy opracowywaniu strategii rozwoju miasta, jak i wieloletnich planów inwestycyjnych, bierze udział szeroka reprezentacja mieszkańców miasta. Dlatego też można sądzić, że każda inwestycja tak zaplanowana i realizowana słu-

zyskane fundusze należy zwrócić. Sięgamy tutaj najchętniej po tzw. miękkie finansowanie, które wykorzystywane jest przede wszystkim przy inwestycjach związanych z ochroną środowiska naturalnego. Zważywszy jednak, że i te środki zaspokajają tylko ułamki komunalnych potrzeb inwestycyjnych, a niektóre inwestycje są jednak niezbędne i nie cierpiące zwłoki, zmuszeni jesteśmy również do pozyskiwania funduszy na rynku kapitałowym. Dziś samorządom trudno jest sprostać oczekiwaniom społeczności lokalnych bez podjęcia aktywnej współpracy z przedstawicielami rynku kapitałowego. Elastycznym instrumentem finansowym są obligacje komunalne. Jest to doskonały i elastyczny instrument finansowy, pozwalający na taką strukturyzację długu poprzez opracowanie podziału emisji na serie i transe, z których wynikające

związane z bieżącą działalnością samorządu. Natomiast jej przyszli członkowie, z myślą o których inwestycja powstanie, opłacą ją ze swoich podatków, pozwalających spłacić zadłużenie. Z tego punktu widzenia, dług najlepiej jest uregulować w terminie równym długości życia inwestycji, zrealizowanej z udziałem np. obligacji. Chodzi tu o zrównanie „strumienia” korzyści (szacunkowo równym wartości traconej przez aktywa w kolejnych latach) z kosztami (bieżące podatki). Słuszne jest, zatem twierdzenie, iż alternatywną dla zwiększenia wysiłku inwestycyjnego polskich samorządów jest rynek kapitałowy.

*** W czerwcu ma dobiec budowa nowego składowiska odpadów. Czym będzie ono (poza pojemnością) różniło się od poprzedniego?**

- Będzie się różniło i to zdecydowanie, oczywiście również pojemno-

* Jakie inwestycje Zarząd Miasta chciałby zrealizować w bieżącym roku?

- Zarząd Miasta realizuje postanowienia Rady Miejskiej. Rada Miasta przyjmując w dniu 21 marca b.r. budżet miasta określiła zadania inwestycyjne i środki na ich wykonanie. W bieżącym roku, podobnie jak w roku ubiegłym, większość decyzji inwestycyjnych dotyczy rozwoju i modernizacji infrastruktury komunalnej. Są to wodociągi, sieci kanalizacyjne i inwestycje drogowe. Mimo, iż są to inwestycje bardzo kapitałowe, miasto konsekwentnie realizuje ich budowę z wykorzystaniem najnowszych technologii. W bieżącym roku zamierzamy dokończyć budowę wysypiska śmieci. Jest to jedna z większych inwestycji w rozwoju infrastruktury ochrony środowiska w mieście. Z tej samej dziedziny zrealizujemy budowę sieci wodociągowej i kanalizacyjnej za ponad 2 mln zł. Taką kwotę pochłonie uzbrojenie terenów pod budownictwo jednorodzinne na osiedlu Pierńki - Grzybowa. Ponadto zamierzamy, wykorzystując inicjatywę społeczną, wybudować sieci wodociągowe i kanalizacyjne na terenie działania 10 komitetów społecznych. Jest to dość ciekawa forma prowadzenia inwestycji z udziałem zaangażowania sił i środków mieszkańców. Ma ona jeszcze wiele mankamentów, ale sądzę, iż w tym roku dopracujemy się jasnych i mniej kontrowersyjnych zasad współfinansowania tego typu inwestycji.

Istotną inwestycję stanowi przebudowa Placu Wolności. Następnie inwestycje drogowe: budowa ulic Sitnickiej, Zgoda, jednej z ulic w kwartale Długosza, oraz Podleśna. Przymierzamy się też do modernizacji ulicy Kolejowej, Podleśnej, Kardynała Wyszyńskiego. Bardzo nam zależy na rozpoczęciu budowy ulicy Północnej. Ulica ta ma powstać przy wykorzystaniu środków PHARE 2001. Jest to jedna z ważniejszych strategicznych ulic w mieście i nie tylko, dlatego że usprawni dojazd do Urzędu Celnego. Głównie dlatego,

że jest to podstawowa ulica w tzw. „północnej strefie aktywności gospodarczej”. Z innych inwestycji wspomnieć należy o rozpoczęciu budo-

ży długofalowej polityce rozwoju miasta i dla dobra jego mieszkańców. *** Nie obawia się Pan, że może zabraknąć na nie pieniędzy?**

przeptywy finansowe dostosowane są zarówno do zapotrzebowania na środki pieniężne uwarunkowanego harmonogramu inwestycji, jak i moż-

nością. Teren składowiska odpadów został podzielony na dwa etapy. Pierwszy etap o chłonności 720 tys. m. szesc. posłuży miastu na ponad 10 lat, drugi o chłonności 738 tys. m. szesc. na następne 11 lat. Nowe składowisko odpadów, spełniać będzie wszelkie wymogi i normy ochrony środowiska. To, obecnie eksploatowane, zlokalizowane w Kalitowie, niestety, nie posiada żadnych technicznych zabezpieczeń, przed ewentualnym zanieczyszczeniem wód podziemnych. Jedynym zabezpieczeniem są naturalne pokłady gliny i ilów, nieprzepuszczalne dla wody. Przy budowie nowego składowiska zastosowane zostały najnowsze technologie, które prawie w stu procentach gwarantują jego szczelność. Cała niecka składowiska, została wyłożona specjalnymi matami, wypełnionymi bentonitem, który ma zdolność do samouszczelniania podłoża pod wpływem działania wody. Nawet ewentualne uszkodzenie, podstawowej warstwy uszczelnienia, nie zagrazi pokładom wód podziemnych. Głównym zabezpieczeniem niecki składowiska, będzie szczelna warstwa wykonana z polietylenowej geomembrany. Obie warstwy uszczelnienia będą przysypane piaskiem, w którym również znajdują się rury drenażowe do odprowadzania wód odciekowych. Dla kontroli szczelności składowiska w trakcie jego eksploatacji, zaprojektowany został elektroniczny system monitoringu, pozwalający zlokalizować każdą nieszczelność powłoki hydroizolacyjnej. Nowe składowisko, posiadać również będzie zabezpieczenie przeciwpożarowe, na które składać się będzie zbiornik z wodą oraz sieć wodociągowa z hydrantami. Wyjazd z wysypiska odbywać się będzie przez brodzik dezynfekcyjny, wypełniony roztworem wapna chłorowanego, lub innego roztworu dezynfekcyjnego.

dokończenie na str. 2

Długofalowa polityka miasta

Rozmowa

Istvana Grabowskiego z wiceprezydentem miasta JANEM POLKOWSKIM

wy sali gimnastycznej przy Szkole Podstawowej nr 9. Z inwestycji oświatowych ważnym wkładem miasta w rozwój szkolnictwa wyższego będzie adaptacja byłego budynku administracyjnego „Białewny” na potrzeby Państwowej Wyższej Szkoły Zawodowej. Musimy dokończyć adaptację budynku przy ul. Waryńskiego na potrzeby Zespołu Szkół Specjalnych. Z dziedziny ochrony zabytków ważna jest kontynuacja prac przy oficynie północno-zachodniej w parku radziwiłłowskim oraz rozpoczęcie modernizacji magistratu. Zamierzamy w tym roku również rozpocząć budowę budynku socjalnego przy ul. Żwirki i Wigury. Inwestujemy również, jak co roku, w rozwój komunikacji miejskiej. Istnieje jeszcze wiele innych zadań ze sfery bieżącego utrzymania dróg, oświetlenia miasta, czy remonty kapitalne różnych obiektów. Lista zadań jest długa.

* Na których z nich mieszkańcom szczególnie zależy?

- Krajobraz inwestycyjny miasta jest różnorodny. Nie oznacza to, że panuje w nim chaos. Zarząd Miasta, gdyby nawet mógł, nie jest w stanie podejmować inwestycji na zasadzie listy życzeń. Nie pozwalają na to środki budżetowe, którymi dysponu-



- Pieniądze są bardzo potrzebne, by zrealizować nieraz ambitne inwestycyjne plany. W ciągu ostatnich lat miasto poniosło niemały wysiłek inwestycyjny. W miejskim budżecie wydatki inwestycyjne stanowiły ponad 20 procent. To oznacza, iż co piąta złotówka wydawana przez miasto przeznaczona była na tworzenie majątku. Obecnie większość samorządów nie jest w stanie ze środków budżetowych (centralnych i własnych), którymi dysponują, zaspokoić potrzeb i aspiracji regionów. Przepisy prawne umożliwiają dzisiaj prowadzenie przez gminę aktywnych form pozyskiwania środków pozabudżetowych. Najbardziej interesujemy się środkami finansowymi, które są bezzwrotne, czyli dotacjami, środkami z funduszy pomocowych. Wziąwszy pod uwagę fakt, że potrzeby inwestycyjne są dużo większe, niż większość funduszy budżetowych, wykorzystujemy także zewnętrzne źródła finansowania, z których po-

liwości płatniczych emitenta, co do spłaty zobowiązań. Jednocześnie warto przypomnieć jedną z podstawowych tez lokalnych finansów publicznych, odnoszących się do problemu zadłużenia się samorządu w zestawieniu w tzw. sprawiedliwość międzypokoleniową. Otóż za sprawiedliwą uznaje się sytuację, kiedy mieszkańcy, którzy korzystają z udogodnień ponoszą jednocześnie koszty ich utrzymania. Tymi kosztami są podatki i opłaty pobierane od użytkowników. Pojmowana w ten sposób sprawiedliwość skłania do wniosku, iż wydatki bieżące samorządu (związane z utrzymaniem i funkcjonowaniem wspólnoty samorządowej powinny być finansowane z bieżących podatków i opłat. Z kolei wydatki inwestycyjne (np. budowa nowych dróg, mostów, budynków użyteczności publicznej itp.) lepiej jest finansować za pomocą np. obligacji. Wtedy okaże się, iż dzisiejsi mieszkańcy wspólnoty ponoszą jedynie koszty

Strategia rozwoju edukacji ponadgimnazjalnej w Białej Podlaskiej

Z końcem sierpnia 2001 r. zostanie ogłoszona w Białej Podlaskiej sieć szkolnictwa ponadgimnazjalnego. W Wydziale Edukacji Urzędu Miasta opracowano harmonogram wdrażania reformy w szkolnictwie ponadpodstawowym. Wstępnie przewiduje się, że w każdym z dotychczasowych liceów ogólnokształcących powstaną licea profilowane i ewentualnie licea uzupełniające, a w zespołach szkół zawodowych zasadnicze szkoły zawodowe, licea profilowane, licea uzupełniające i szkoły policealne. Bazą praktycznej nauki w dalszym ciągu będą warsztaty szkolne i pracodawcy oraz tworzone w miarę potrzeb pracownie ćwiczeń praktycznych.

Przedmiotem rozważań jest powołanie w przyszłości Centrum Kształcenia Praktycznego, które pełniłoby funkcję edukacyjną młodzieży z powiatu ziemskiego i grodzkiego. Zgodnie z projektem nowelizacji ustawy o systemie oświaty, osobami bezpośrednio odpowiedzialnymi za opracowanie strategii kształcenia w szkołach ponadgimnazjalnych będą dyrektorzy.

Szefowie liceów profilowanych w porozumieniu z organem prowadzącym szkołę, po zasięgnięciu opinii kuratora oświaty będą ustalali profile kształcenia, a w szkołach prowadzących kształcenie zawodowe dyrektorzy w porozumieniu z organem prowadzącym i nadzorującym oraz po zasięgnięciu opinii powiatowej rady zatrudnienia będą ustalali zawody. Jest to bardzo duża i odpowiedzialna praca. Terminy są bowiem krótkie, a brak uregulowań prawnych uniemożliwia podejmowanie dzisiaj konkretnych działań. Wstępnie dyrektorzy w porozumieniu z radami pedagogicznymi przedłożyli następujące propozycje dotyczące profili i zawodów:

Zespół Szkół Zawodowych nr 1

* Liceum profilowane o profilu proakademickim oraz profilu społeczno-usługowym o kierunku: turystyczno-gastronomiczno-hotelarskim, ekonomiczno-administracyjnym i handlowym.

* Szkoła zawodowa: przygotowanie do zawodów – cukiernik i sprzedawca

Zespół Szkół Zawodowych nr 2

* Liceum profilowane o profilu proakademickim, techniczno-technologicznym o kierunku: budowlanym, elektryczno-elektronicznym, mechanicznym, tech-

nologii drewna, konstrukcyjnym, metrologicznym, mechatronicznym, rolniczno-środowiskowym – ochrona środowiska, społeczno-usługowy-transportowy, obronny, ubezpieczeniowy.

* Szkoła zawodowa: zawody są w trakcie dyskusji.

Zespół Szkół Zawodowych nr 3

* Liceum profilowane o profilu techniczno-technologicznym o kierunku: budowlany, elektryczno-elektronicznym, tekstylnym, profilu społeczno-usługowym o kierunku: transportowy, profilu kulturowo-artystycznym – rzemiosło artystyczne, projektowanie odzieży lub wnętrz.

* Szkoła zawodowa – przygotowanie do zawodów: krawiec, technolog robót wykończeniowych w budownictwie, elektromechanik, oddziały wielozawodowe.

Proponowane przez dyrektorów profile w obecnych liceach ogólnokształcących:

I LO – profil proakademicki

II LO – profil proakademicki

III LO – profil proakademicki

IV LO – profil proakademicki i kulturowo-artystyczny z nachyleniem na plastykę i muzykę.

Tendencje występujące w dotychczasowym szkolnictwie ponadpodstawowym w latach 1998 – 2001

Od szeregu lat ponad 45 proc. ogółu przyjętych do klas pierwszych stanowi młodzież spoza Białej Podlaskiej. Wzrost zainteresowania kształceniem w liceach ogólnokształcących, jednakże ograniczona liczba miejsc w liceach na terenie miasta w drugiej fazie rekrutacji powodowała odpływ tej młodzieży do innych typów szkół.

Wyraźnie wzrasta odsetek młodzieży przyjętej do liceów ogólnokształcących spoza Białej Podlaskiej:

rok szkolny 1998-1999 – 250 uczniów,

rok szkolny 1999 – 2000 – 284 uczniów,

rok szkolny 2000 – 2001 – 306 uczniów.

Pomimo wyraźnego spadku zainteresowania szkolnictwem ponadpodstawowym zawodowym, nadal obejmuje ono prawie 56 proc. uczniów do kształcenia, natomiast licea obejmują ponad 44 proc. W porównaniu do lat ubiegłych, gdzie

proporcje były następujące: 30 proc. licea, a 70 proc. szkoły zawodowe, jest to pozytywna tendencja, ale proporcje są ciągle niewystarczające.

Struktura wyboru kierunku kształcenia w szkołach zawodowych jest następująca: obserwuje się wyraźny spadek zainteresowania szkołami zasadniczymi. 1 września 1998 r. przyjęto do pierwszych klas zasadniczych szkół zawodowych 562 uczniów, co pokrywało się z liczbą miejsc przygotowanych dla tych uczniów w szkołach. Natomiast 1 września 2000 r. przyjęto do zasadniczych szkół zawodowych 370 uczniów, dla których ogółem było przygotowanych 486 miejsc w szkołach. Istotną tendencją jest także zahamowanie napływu uczniów ze szkół spoza Białej Podlaskiej do szkół zasadniczych. 1 września 1998 r. przyjęto do zasadniczych szkół 313 uczniów spoza Białej Podlaskiej, natomiast 1 września

2000 r. 180 uczniów. W tym miejscu należy zaznaczyć, że na tą strukturę mogła mieć wpływ decyzja o powołaniu Niepublicznej Rzemieślniczej Szkoły Zawodowej, która przejęła do kształcenia głównie tzw. klasy wielozawodowe. W kształceniu zawodowym występuje jeszcze jedna tendencja wskazująca na ciągle wysokie zainteresowanie w kształceniu na poziomie średnim zawodowym. Zmniejszającemu się zainteresowaniu nauki w szkołach zasadniczych (30 proc. ogółu pobierających naukę w szkołach zawodowych) towarzyszy równocześnie procentowy wzrost młodzieży uczącej się w średnich szkołach zawodowych (70 proc.). Powyższe symptomy i tendencje muszą być przedmiotem dokładnej analizy przy projektowaniu przyszłej struktury szkolnictwa ponadgimnazjalnego.

Aspiracje edukacyjne młodzieży gimnazjalnej

Wydział Edukacji dokonał zbiorczego zestawienia wyników ankiet na temat oczekiwań białskich gimnazjalistów, co do ich przyszłości edukacyjnej i zawodowej. Oczekiwanie młodych ludzi są zaiste imponujące. Na 998 badanych 75 proc. pragnie kontynuować naukę w liceach akademickich. Tylko 11 proc. po ukończeniu gimnazjum chce szybko zdobyć jakiś zawód.

Uczniowie mają bardzo sprecyzowane oczekiwania edukacyjne wobec szkoły. Chcą, by ich intensywnie uczone informatyki, języków obcych, zasad biznesu. Te oczekiwania przedkładał się na ich przyszłe plany zawodowe.

Spośród badanych 267 uczniów pragnie być informatykami, 198 prawnikami i 193 lekarzami!!! Nie najgorzej plasuje się zawód... nauczyciela. Chce nim zostać 86 uczniów. W ankiecie zadano także pytanie o umiejętności posługiwania się przez uczniów komputerem. Zaledwie 1,6 proc. uczniów wykazało, że nie umie posługiwać się tą technologią.

Znajomość obsługi komputera okazuje się, że jest skorelowana także z sytuacją materialną uczniów. 35 proc. posiada bowiem w domu komputer, z których 15 proc. jest podłączonych do Internetu. Prawie wszyscy posiadają w domu video, a 71 proc. ma własny pokój.

Wszystkie analizy i badania, jakie obecnie prowadzone są w szkołach pod kątem wdrażania drugiego etapu reformy, mają na celu zbudowanie takiej sieci i struktury szkolnictwa ponadgimnazjalnego, by odpowiadała ona oczekiwaniom młodych ludzi żyjących już w XXI wieku.

JOANNA MARCHEL
Naczelnik Wydziału Edukacji

UCHWAŁA RADY MIEJSKIEJ ZMIENIAJĄCA POPRZEDNIĄ W SPRAWIE WYSOKOŚCI STAWEK CZYNSZU REGULOWANEGO

Uchwała Rady Miejskiej z 28 stycznia w sprawie wysokości stawek czynszu regulowanego otrzymuje brzmienie określone w załączniku.

Wyposażenie techniczne mieszkania – instalacje	Baza %	Wysok. stawki czynszu regul. z/m ²	Czynniki zwiększające lub zmniejszające stawkę czynszu								
			stan techniczny budynku			usuwanie mieszkania (kondygnacje)			ciemna kuchnia	suterena poddasze	miesz. jednozb.
			ponad przeciętny +5%	przeciętny 0	poniżej przeciętny -5%	I i II p. +5%	III p. 0	parter i IV p. -5%			
a	b	c	d	e	f	g	h	i	j	k	
z łazienką, w.c. oraz pełnym wyposażeniem w instalacje (gaz, c.o., ccw)	100	1,90	0,09	0	0,09	0,09	0	0,09	0,09	0,09	0,09
z łazienką, w.c. bez jednego z urządzeń – gaz, c.o. lub ccw	90	1,71	0,08	0	0,08	0,08	0	0,08	0,08	0,08	0,08
z łazienką i w.c. bez dwóch urządzeń – gaz, c.o. lub ccw	80	1,52	0,08	0	0,08	0,08	0	0,08	0,08	0,08	0,08
z łazienką i w.c. bez gazu, c.o. i ccw	70	1,33	0,07	0	0,07	0,07	0	0,07	0,07	0,07	0,07
z wodą i kanalizacją oraz łazienką i w.c. na korytarzu	60	1,14	0,06	0	0,06	0,06	0	0,06	0,06	0,06	0,06
z wodą i kanalizacją lub tylko z wodą	50	0,95	0,05	0	0,05	0,05	0	0,05	0,05	0,05	0,05
bez wody i kanalizacji	40	0,76	0,04	0	0,04	0,04	0	0,04	0,04	0,04	0,04

c, d, e – stan techniczny budynków:

przeciętny – dotyczy wszystkich budynków wielorodzinnych – bloków komunalnych wybudowanych do 31.XII.1995 roku

ponad przeciętny – budynki wielorodzinne wybudowane po 01.I.1996 r. lub budynki, w których, po tym okresie przeprowadzony był kompleksowy remont kapitalny

poniżej przeciętnego – pozostałe budynki komunalne

f, g, h – usuwanie mieszkania w budynku w zależności od kondygnacji

j – poddasze – każde mieszkanie usytuowane powyżej zewnętrznych ścian konstrukcyjnych budynku

UWAGA: W przypadku, gdy najemca na własny koszt, po uzgodnieniu z administratorem dokonał lepszych mających wpływ na wysokość czynszu – stawki czynszu nie zwiększają się. Ulepszenia i modernizacje budynków lub mieszkań, w których ponad 50% kosztów poniosł właściciel lub administrator obiektu są elementami powodującymi zwiększenie stawek czynszu.

Długofalowa polityka miasta

dokończenie ze str. 1

* Czy składowisko nie będzie uciążliwe dla najbliższego sąsiedztwa?

- Wybudowane składowisko odpadów komunalnych będzie obiektem nowoczesnym, spełniającym wymogi stawiane wysypiskom proekologicznym. Opracowana jeszcze w fazie projektowej „Ocena oddziaływania na środowisko” zakłada przy najniekorzystniejszych warunkach, wpływ inwestycji na odległość nie większą, niż 300 m. Najbliższe zabudowania znajdują się w odległości ponad 1 kilometr. Biorąc pod uwagę wszystkie zabezpieczenia, o których wspominałem wcześniej oraz to, że teren, na którym zlokalizowane jest nowe składowisko odpadów, otoczony jest z czterech stron lasem sądzę, że wszyscy możemy ze spokojem czekać na jego uruchomienie.

* Od kilku lat rozważa się pomysł renowacji budynku dawnego ratusza przy placu Wolności? Czy jest już gotowy projekt techniczny?

- Wspomniana przeze mnie wcześniej, przyjęta przez Radę Miasta strategia rozwoju w jednym z celów I rzędu mówi: „Biała Podlaska miejscem godnego życia i wypoczynku mieszkańców”. Z kolei cel II rzędu narzuca odrestaurowanie budynków zabytkowych i modernizację centrum miasta poprzez: realizację programu modernizacji starej substancji mieszkaniowej w centrum miasta oraz porządkowanie starych i tworzenie nowych zespołów zabudowy centrum. Do takich zespołów należy zaliczyć kompleks magistratu. Powinien on pełnić rolę wyróżniającego się obiektu użyteczności publicznej, jak też być wizytówką miasta, aby utożsamiał mieszkańców z miejscem

zamieszkania. W 2000 roku, po rozstrzygnięciu konkursu, opracowano projekt techniczny przebudowy magistratu (obiektu wpisanego indywidualnie do rejestru zabytków) i zespołu budynków Urzędu Miasta przy ul. Piłsudskiego 3 oraz Pocztowej. Autorami projektu są Anna i Dariusz Król- pracownia „Król” z Warszawy. Projekt przewiduje zwartą bryłę zespołu budynków wraz z obiektem zabytkowym. Stworzona zostanie sala operacyjna do obsługi interesantów w dziedzinie zespołu, pomieszczenia reprezentacyjne z salą posiedzeń, salą konferencyjną. Podwyższona zostanie wysokość zabudowy, efektem czego będzie powiększenie powierzchni biurowej oraz stworzenie warunków do udostępnienia urzędu osobom niepełnosprawnym. Przewiduje się etapową realizację tej inwestycji. Pierwszym etapem będzie remont i modernizacja obiektów położonych przy Placu Wolności. Dokumentacja techniczna posiada wymagane uzgodnienia, łącznie z pozytywną opinią Konserwatora Zabytków. W tym miesiącu zostało wydane pozwolenie na budowę, które obejmuje rozbudowę i modernizację istniejącego zespołu budynków Urzędu Miasta przy ul. Plac Wolności, Piłsudskiego i Pocztowej. Urząd Miasta obecnie funkcjonuje w czterech oddalonych od siebie obiektach. Utrudnia to zarządzanie miastem oraz właściwą obsługę interesantów. Modernizacja i rozbudowa budynku przyczyni się do podniesienia wartości architektonicznej modernizowanego centrum miasta, poprawy obsługi mieszkańców.

* Jaka jest realna data rozpoczęcia tego remontu?

- Praktycznie do rozpoczęcia remontu pozostały już tylko procedury przetargowe, wyłaniające wykonawcę robót. Pozostaje jeszcze jedna kwestia do rozwiązania, a mianowicie bieżące funkcjonowanie Urzędu Miasta. Bardzo trudno jest prowadzić generalny remont, przy pełnej pracy urzędu. Są dwie koncepcje rozwiązania tego problemu. Jedną to znalezienie obiektu zastępczego dla wszystkich pracujących urzędników przy ul. Piłsudskiego i Pocztowej. Wówczas z koncentracją dużej siły i środków przystąpić do remontu. Druga polegająca na wprowadzeniu tylko części pracujących zyskuje większe poparcie. Termin rozpoczęcia prac modernizacyjnych zależeć będzie od znalezienia lokalu zastępczego dla części pracowników Urzędu Miasta. Sądę, że to będzie lipiec br.

* Pani prezydent, czy Biała Podlaska jest miastem nowoczesnym?

- Metropolizacja, którą można w skrócie zdefiniować jako proces przyjmowania przez niektóre wielkie miasta funkcji kierowniczych w zarządzaniu gospodar-

ką postindustrialną w skali ponad narodowej, występuje oczywiście w różnej skali. Toteż mamy do czynienia z metropoliami globalnymi, kontynentalnymi i regionalnymi. Cechą metropolii jest przede wszystkim umiędzynarodowienie ich działalności usługowej i znacznie silniejsze związki z innymi metropoliami, niż z otaczającym je regionem. Choć metropolie ostatnio konkurują ze sobą o uzyskanie możliwie najlepszego miejsca w przestrzeni, to równocześnie współpracują ze sobą, a niekiedy jak to jest na przykładzie Nowego Jorku, Londynu i Tokio są wobec siebie komplementarne. Białej Podlaskiej jeszcze daleko do wielkiej metropolii. W Polsce konkurują ze sobą Warszawa, Poznań, Wrocław. W naszym regionie ambicje metropolii regionalnej ma Lublin. Biała Podlaska, dzięki swojemu położeniu, staje się tą najsłabszą metropolią, tj. metropolią subregionalną. Co wcale nie oznacza, że nie ma problemów nowoczesnych metropolii. Centralne dzielnice metropolii już od wielu lat tracą mieszkańców i proces ten wydaje się nieodwracalny.

Białą Podlaską dotknęło również tzw. zjawisko „sprawu” (sprawu – angielski termin powstały ze złożenia crawl – pełzać i spread – rozprzestrzeniać się) – jest to zjawisko stałego rozprzestrzenia się terenów zurbanizowanych. Przyczyny

tego stanu rzeczy są w gruncie rzeczy po części podobne jak na Zachodzie. Nie jest wprawdzie przesądzone, że miasta polskie czeka ten sam los, co anglosaskie. W jakim sensie w Polsce obecna jest tradycja kontynentalnej Europy, które żyją mimo występowań „sprawu”. Zarząd Miasta dostrzegł problem pelżającego rozprzestrzenia się terenów zurbanizowanych. Rada Miasta w dwóch dokumentach przyjętych w ubiegłym roku, tj. strategii rozwoju Białej Podlaskiej oraz studium uwarunkowań i kierunku zagospodarowania przestrzennego miasta stara się temu przeciwdziałać. Działanie to rewitalizacja centrum. Chcemy pokazać, że pogardzaną miejską strukturą da się wypełnić nową treścią. Oczywiście, bardzo trudno jest łączyć te dwie tendencje w sytuacji, kiedy z jednej strony nowoczesność miasta postrzegamy przez pryzmat wielkich metropolii zachodnich, z drugiej zaś widzimy problemy, jakie te miasta mają w tym nowatorstwie. Mamy nadzieję, że uda nam się zbudować ludzką skalę miasta. Jeżeli zostaną zrealizowane projektowane inwestycje związane z lotniskiem to żaden z nas panie redaktorze nie będzie miał obiekcji, czy Biała Podlaska jest miastem nowoczesnym.

* Dziękuję Panu za wypowiedź.

Wścieklizna w Białej

W związku z wystąpieniem wścieklizny w Białej Podlaskiej rozporządzeniem wojewody uznano miasto za teren zagrożony tą chorobą. Dlatego zakazuje się: otwierania zwłok i zdejmowania skór z padłych zwierząt; pozostawiania zwierząt w okolicach i na wybiegu bez nadzoru oraz wywozu psów i kotów bez urzędowego zezwolenia powiatowego lekarza weterynarii.

Nakazuje się: trzymać psy na łańcuchach, a koty w zamknięciu, poddać psy szczepieniom ochronnym, powiadomić powiatowego lekarza weterynarii o każdym przypadku podejrzenia choroby. Padłe lub zabite zwierzęta muszą być dostarczone do Zakładu Higieny Weterynaryjnej w Lublinie w celu zbadania. Przy głównych drogach mają być wywieszone ogłoszenia: „Uwaga! Wścieklizna zwierząt”.

RYS HISTORYCZNY

Najstarsza bialska szkoła podstawowa, popularna „jedyńka” przy ulicy Narutowicza obejmuje dzieje ostatniego stulecia XX wieku i tworzy znaczącą część historii grodu nad Krzną. Nic dziwnego, że szkoła, łącząca losy wielu pokoleń Podlasiaków, na stałe wtopiła się w pejzaż miasta, stając się nierozdzielalnym elementem jego kultury i historii.

Geneza szkoły podstawowej nr 1 powiązana jest z wydarzeniami historycznymi roku 1905 w Królestwie Polskim. Wydany przez władze carskie w 1905 roku ukaz, zapowiadający „niezachwiane podstawy wolności obywatelskiej na zasadach istotnej nietykalności jednostki, wolności sumienia, słowa zgromadzeń i zwią-



Dyrektor Barbara Białecka

ków, mimo że nie został zrealizowany, to obudził w Królestwie Polskim żywy ruch organizacyjny, oraz nadzieję na odzyskanie niepodległości i powrót polskiej szkoły. W takiej atmosferze politycznej powstaje w 1905 roku, w Białej Podlaskiej dwuklasowa szkoła miejska koedukacyjna z językiem wykładowym polskim. Kierowniczką została nauczycielka **Anna Borkowska**.

Wybuch I wojny światowej na nowo ożywił nadzieje unarodowienia oświaty. Rok 1915 przyniósł zmiany na froncie wojennym, a w sierpniu armię rosyjską wyparto z Królestwa Polskiego i ziemie polskie znalazły się pod władzą państw centralnych. To wydarzenie przyspieszyło rozwój nauczania początkowego. W tym czasie książd **Władysław Frelek**, jeden z członków Komitetu z ramienia Polskiej Macierzy Szkolnej, organizuje Szkołę Powszechną, w Białej Podlaskiej jako kontynuację wymienionej dwuklasowej szkoły miejskiej. Powstaje 4-klasowa szkoła powszechna, do której uczęszcza 150 dzieci. Kierownictwo tej placówki funkcjonującej od lutego 1916 roku powierzona nauczycielce **Aleksandrze Doroszewicz**. Od 1 listopada 1918 roku obowiązką kierownicą placówki pełni nauczycielka **Irena Borkowska**.

Po wyzwoleniu Polski, szkoła zostaje przejęta przez polskie władze szkolne w osobie inspektora szkolnego w Białej **Kazimierza Szokalskiego**. Jest to okres przejściowy w życiu placówki, jak i w ogólnopolskim szkolnictwie. Nie ma jednolitej ustawy szkolnej. Pierwszymi aktami państwowymi o zasadniczym znaczeniu dla dalszego rozwoju stosunków oświatowych były dekryty z 7 lutego 1919 roku o obowiązku szkolnym oraz kształceniu nauczycieli szkół powszechnych. Po wydanym dekrecie w 1919 roku szkoła nr 1 posiada 7 klas z liczbą 230 uczniów.

Ustrój szkolnictwa podstawowego regulowała ustawa o zakładaniu i utrzymaniu publicznych szkół powszechnych z roku 1922. W tym czasie 7-letnia szkoła powszechna (szkoła nr1) czyni starania o nadanie szkole, używanej od 1919 imienia ks. Stanisława Brzóska. Nadano je 7-klasowej szkole powszechnej męskiej w Białej Podlaskiej przy ul. Janowskiej 18.

Przemianowanie 7-klasowej pu-

blicznej szkoły powszechnej im. ks. St. Brzóska na Publiczną Szkołę Powszechną III stopnia nastąpiło 1987 roku. W takiej strukturze szkoła przetrwała lata II wojny światowej i okres okupacji hitlerowskiej, gdyż w okresie tym szkoły powszechne były czynne, tyle że program nauczania w za-

Prezentujemy bialskie szkoły

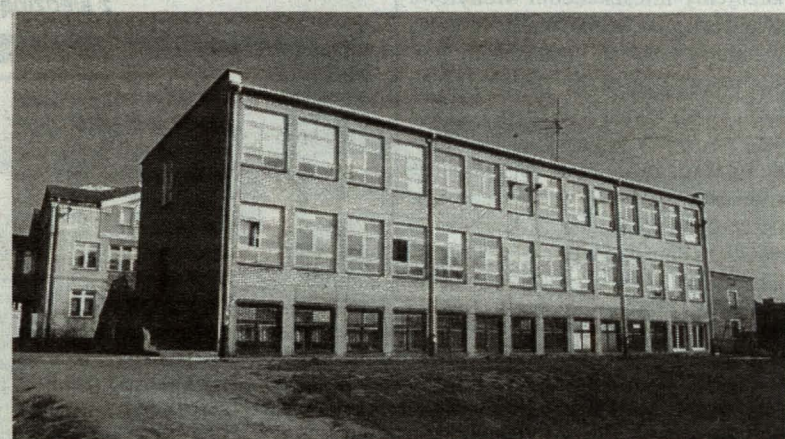
Najstarsza w mieście

spólnym wysiłkiem młodzieży i rodziców został uporządkowany i oddany do dyspozycji szkoły nr 1. Po pięciu latach użytkowania budynku w okresie powojennym następuje zmiana lokalu. 31 sierpnia 1950 r. w wyniku porozumienia wstępnego z dnia 25 czerwca 1950 roku Wydziału Oświa-

BAZA LOKALOWA

Wspólnym wysiłkiem młodzieży i rodziców został uporządkowany i oddany do dyspozycji szkoły nr 1. Po pięciu latach użytkowania budynku w okresie powojennym następuje zmiana lokalu. 31 sierpnia 1950 r. w wyniku porozumienia wstępnego z dnia 25 czerwca 1950 roku Wydziału Oświa-

Wspólnym wysiłkiem młodzieży i rodziców został uporządkowany i oddany do dyspozycji szkoły nr 1. Po pięciu latach użytkowania budynku w okresie powojennym następuje zmiana lokalu. 31 sierpnia 1950 r. w wyniku porozumienia wstępnego z dnia 25 czerwca 1950 roku Wydziału Oświa-



Wspólnym wysiłkiem młodzieży i rodziców został uporządkowany i oddany do dyspozycji szkoły nr 1. Po pięciu latach użytkowania budynku w okresie powojennym następuje zmiana lokalu. 31 sierpnia 1950 r. w wyniku porozumienia wstępnego z dnia 25 czerwca 1950 roku Wydziału Oświa-

Wspólnym wysiłkiem młodzieży i rodziców został uporządkowany i oddany do dyspozycji szkoły nr 1. Po pięciu latach użytkowania budynku w okresie powojennym następuje zmiana lokalu. 31 sierpnia 1950 r. w wyniku porozumienia wstępnego z dnia 25 czerwca 1950 roku Wydziału Oświa-

Wspólnym wysiłkiem młodzieży i rodziców został uporządkowany i oddany do dyspozycji szkoły nr 1. Po pięciu latach użytkowania budynku w okresie powojennym następuje zmiana lokalu. 31 sierpnia 1950 r. w wyniku porozumienia wstępnego z dnia 25 czerwca 1950 roku Wydziału Oświa-

Wspólnym wysiłkiem młodzieży i rodziców został uporządkowany i oddany do dyspozycji szkoły nr 1. Po pięciu latach użytkowania budynku w okresie powojennym następuje zmiana lokalu. 31 sierpnia 1950 r. w wyniku porozumienia wstępnego z dnia 25 czerwca 1950 roku Wydziału Oświa-

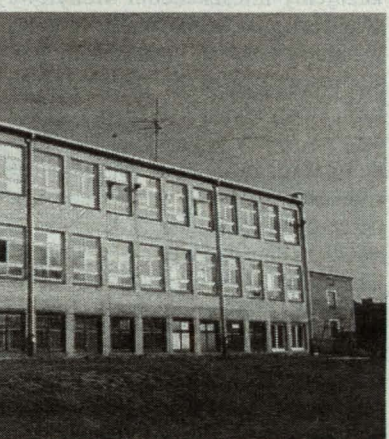
Wspólnym wysiłkiem młodzieży i rodziców został uporządkowany i oddany do dyspozycji szkoły nr 1. Po pięciu latach użytkowania budynku w okresie powojennym następuje zmiana lokalu. 31 sierpnia 1950 r. w wyniku porozumienia wstępnego z dnia 25 czerwca 1950 roku Wydziału Oświa-

Wspólnym wysiłkiem młodzieży i rodziców został uporządkowany i oddany do dyspozycji szkoły nr 1. Po pięciu latach użytkowania budynku w okresie powojennym następuje zmiana lokalu. 31 sierpnia 1950 r. w wyniku porozumienia wstępnego z dnia 25 czerwca 1950 roku Wydziału Oświa-

Wspólnym wysiłkiem młodzieży i rodziców został uporządkowany i oddany do dyspozycji szkoły nr 1. Po pięciu latach użytkowania budynku w okresie powojennym następuje zmiana lokalu. 31 sierpnia 1950 r. w wyniku porozumienia wstępnego z dnia 25 czerwca 1950 roku Wydziału Oświa-

UCZY I WYCHOWUJE

Wspólnym wysiłkiem młodzieży i rodziców został uporządkowany i oddany do dyspozycji szkoły nr 1. Po pięciu latach użytkowania budynku w okresie powojennym następuje zmiana lokalu. 31 sierpnia 1950 r. w wyniku porozumienia wstępnego z dnia 25 czerwca 1950 roku Wydziału Oświa-



Wspólnym wysiłkiem młodzieży i rodziców został uporządkowany i oddany do dyspozycji szkoły nr 1. Po pięciu latach użytkowania budynku w okresie powojennym następuje zmiana lokalu. 31 sierpnia 1950 r. w wyniku porozumienia wstępnego z dnia 25 czerwca 1950 roku Wydziału Oświa-

Wspólnym wysiłkiem młodzieży i rodziców został uporządkowany i oddany do dyspozycji szkoły nr 1. Po pięciu latach użytkowania budynku w okresie powojennym następuje zmiana lokalu. 31 sierpnia 1950 r. w wyniku porozumienia wstępnego z dnia 25 czerwca 1950 roku Wydziału Oświa-

Wspólnym wysiłkiem młodzieży i rodziców został uporządkowany i oddany do dyspozycji szkoły nr 1. Po pięciu latach użytkowania budynku w okresie powojennym następuje zmiana lokalu. 31 sierpnia 1950 r. w wyniku porozumienia wstępnego z dnia 25 czerwca 1950 roku Wydziału Oświa-

Wspólnym wysiłkiem młodzieży i rodziców został uporządkowany i oddany do dyspozycji szkoły nr 1. Po pięciu latach użytkowania budynku w okresie powojennym następuje zmiana lokalu. 31 sierpnia 1950 r. w wyniku porozumienia wstępnego z dnia 25 czerwca 1950 roku Wydziału Oświa-



Wspólnym wysiłkiem młodzieży i rodziców został uporządkowany i oddany do dyspozycji szkoły nr 1. Po pięciu latach użytkowania budynku w okresie powojennym następuje zmiana lokalu. 31 sierpnia 1950 r. w wyniku porozumienia wstępnego z dnia 25 czerwca 1950 roku Wydziału Oświa-

Wspólnym wysiłkiem młodzieży i rodziców został uporządkowany i oddany do dyspozycji szkoły nr 1. Po pięciu latach użytkowania budynku w okresie powojennym następuje zmiana lokalu. 31 sierpnia 1950 r. w wyniku porozumienia wstępnego z dnia 25 czerwca 1950 roku Wydziału Oświa-

Wspólnym wysiłkiem młodzieży i rodziców został uporządkowany i oddany do dyspozycji szkoły nr 1. Po pięciu latach użytkowania budynku w okresie powojennym następuje zmiana lokalu. 31 sierpnia 1950 r. w wyniku porozumienia wstępnego z dnia 25 czerwca 1950 roku Wydziału Oświa-

Wspólnym wysiłkiem młodzieży i rodziców został uporządkowany i oddany do dyspozycji szkoły nr 1. Po pięciu latach użytkowania budynku w okresie powojennym następuje zmiana lokalu. 31 sierpnia 1950 r. w wyniku porozumienia wstępnego z dnia 25 czerwca 1950 roku Wydziału Oświa-

Wspólnym wysiłkiem młodzieży i rodziców został uporządkowany i oddany do dyspozycji szkoły nr 1. Po pięciu latach użytkowania budynku w okresie powojennym następuje zmiana lokalu. 31 sierpnia 1950 r. w wyniku porozumienia wstępnego z dnia 25 czerwca 1950 roku Wydziału Oświa-

Wspólnym wysiłkiem młodzieży i rodziców został uporządkowany i oddany do dyspozycji szkoły nr 1. Po pięciu latach użytkowania budynku w okresie powojennym następuje zmiana lokalu. 31 sierpnia 1950 r. w wyniku porozumienia wstępnego z dnia 25 czerwca 1950 roku Wydziału Oświa-

KADRA PEDAGOGICZNA

Wspólnym wysiłkiem młodzieży i rodziców został uporządkowany i oddany do dyspozycji szkoły nr 1. Po pięciu latach użytkowania budynku w okresie powojennym następuje zmiana lokalu. 31 sierpnia 1950 r. w wyniku porozumienia wstępnego z dnia 25 czerwca 1950 roku Wydziału Oświa-

Wspólnym wysiłkiem młodzieży i rodziców został uporządkowany i oddany do dyspozycji szkoły nr 1. Po pięciu latach użytkowania budynku w okresie powojennym następuje zmiana lokalu. 31 sierpnia 1950 r. w wyniku porozumienia wstępnego z dnia 25 czerwca 1950 roku Wydziału Oświa-

Opr. TOM
fot. A. Trochimiuk

Podlaski Przedsiębiorca



Aktualności samorządu gospodarczego Kwiecień 2001 r. Nr 4(36)

Polacy na Białorusi

Mohylew to miasto wojewódzkie leżące na wschodzie Białorusi. Obecnie liczy ono około 400 tys. mieszkańców. Jest centrum przemysłowym, naukowym i kulturalnym. Przez miasto przepływa rzeka Dniepr. Mohylew został założony w roku 1267 r. Prawa miejskie otrzymał w roku 1577. Do czasu I rozbioru Polski leżał w granicach Wielkiego Księstwa Litewskiego, podlegając tym samym prawom Unii Polsko-Litewskiej. Ukazem carycy Katarzyny II

jedną z największych tragedii II Wojny Światowej – zamordowano w Katiniiu ponad 4000 polskich oficerów. Jest to miejsce warte odwiedzenia przez każdego Polaka.

Dom Polski dysponuje własną biblioteką, która może się poszczycić już pewną ilością książek. Niemal wszystkie egzemplarze pochodzą z darów tak instytucji, jak i osób prywatnych. Ciągłe wzbogacenie księgozbioru to zadanie nie tylko bibliotekarki Ireny Świder-

chitekturze, z neogotyckim sklepikiem. W niepowtarzalnej atmosferze można tu spotkać się z przyjaciółmi, wymienić doświadczenia, czy opowiedzieć o problemach. Przy Domu Polskim działa drużyna harcerska prowadzona przez dh. Alinę Cholewińską. Harcerze systematycznie organizują zbiórki związane z ważnymi rocznicami, a w czasie spotkań w zastępach uczą się harcerskich technik.

W Mohylewie prowadzi też swoją działalność Klub Młodzieży Polskiej „Nowa fala”. Pomaga on w pracach Domu Polskiego i przy organizacji różnych imprez. Stopniowo tworzy własny program i wypracowuje metody pracy. Jego członkowie uczą się języka polskiego i chcą nawiązać współpracę z młodzieżą w Polsce. Dużym powodem do dumy jest działający od 1993 r., przy Mohylewskim Oddziale ZPB dziecięcy zespół pieśni ludowych „Maszka”. Jego kierowniczką, Ludmiłą Żukową, stara się o to, aby repertuar był różnorodny, a zespół prezentował się jak najlepiej. Dziewczynki potrafią już tak dużo, że można mówić o niemal profesjonalnym charakterze zespołu, który ma już na swoim koncie koncerty nie tylko w Mohylewie, ale i w Polsce. Najnowszym osiągnięciem Domu Polskiego jest dziecięcy teatr – studio „Gracji i plastyki”, który w swoich występach łączy muzykę i swoisty wdzięk, otrzymując od publiczności gromkie brawa. Zespół prowadzi Irena Dmochowska.

Miejski Mohylewski Oddział ZPB został założony w sierpniu 1991 roku. W centrum miasta, koło kościoła, znajduje się otwarty w 1996 r. Dom Polski. Nie zamykamy się jednak w jego ścianach. Często organizujemy w różnych miejscach Dni Kultury Polskiej. Przekazujemy mieszkańcom Mohylewa swoje osiągnięcia, mówimy o historii i literaturze polskiej. Prezentujemy polską muzykę i poezję. Docieramy do tych, którzy niewiele o Polsce wiedzą i do tych, którzy po wielu latach odnajdują swoje polskie korzenie. Właśnie te spotkania, starannie wyreżyserowane przez metodyka Sergiusza Marszałkowskiego, sprawiają, że „Dom Polski” staje się coraz bardziej popularny, a ZPB systematycznie zdobywa nowych członków i nowe, jakże ważne kontakty.

„Chcemy nie tylko zachować i rozpowszechnić polską kulturę. Naszym zadaniem jest również pokazać, że mimo różnych historycznych zawirowań w Mohylewie nadal mieszkają ludzie polskiego pochodzenia i pomóc im w dotarciu do własnych korzeni, do odrodzenia się na tym terenie polskości”. - Jerzy Żaranowicz Prezes Miejskiego Mohylewskiego Oddziału ZPB od 1991 roku, Dyrektor Domu Polskiego.



Dom Polski w Mohylewie

Mohylew został ustanowiony centrum katolicyzmu obejmującym swym zasięgiem całą Rosję. Istniało tu wówczas 6 kościołów z archikatedrą pod wezwaniem św. Stanisława na czele. Jeszcze w dwudziestych latach poprzedniego stulecia na pieczęci miejskiej znajdował się napis w czterech językach, w tym w polskim. Tereny wschodniej Białorusi, na których znajdował się również Mohylew, zamieszkiwało do II Wojny Światowej około 400 tys. Polaków.

Choć Mohylew leży daleko od granic Polski (ponad 500 km), można w nim znaleźć wiele polskich śladów. Szczególnie widać to na cmentarzu, gdzie na pomnikach można odnaleźć wiele polskich nazwisk. Na niektórych pomnikach widać wyryte nazwiska warszawskich majstrów. Jeszcze w latach trzydziestych istniała tu 7-klasowa szkoła z polskim językiem wykładowym. Później wielu Polaków, tak z samego Mohylewa, jak i z okolicznych miejscowości, wywieziono w głąb Związku Radzieckiego. Jednak większość tutaj pozostała, śladów polskości nie zdołano więc zatrzeć. 80 km od miasta znajduje się Orsza, którą na kartach swojej powieści uwiecznił Henryk Sienkiewicz. Jeszcze bliżej Mohylewa znajduje się Lenino, miejsce silnie zakorzenione w pamięci Polaków, które w ubiegłym roku doczekało się nareszcie polskiego cmentarza i pomnika. Mało kto też wie, że niedaleko Mohylewa rozegrała się

skiej, ale i wszystkich członków Związku Polaków na Białorusi w Mohylewie. Szczególną troską otaczane są dwa działy: książek dla dzieci i słowników. Od początku istnienia Mohylewskiego Miejskiego Oddziału ZPB systematycznie prowadzone są kursy języka polskiego. Od chwili otwarcia Domu Polskiego większość zajęć odbywa się właśnie tutaj. Lekcje prowadzone są przez dwóch nauczycieli: Longinę Szczepanik i Jerzego Żaranowicza. W dużej sali konferencyjnej odbywają się także spotkania Polskiego Towarzystwa Lekarskiego przy Domu Polskim w Mohylewie. Ciekawe prelekcje, prezentacja najnowszych osiągnięć medycyny światowej, pomoc medyczna dla członków ZPB to główne kierunki działania lekarzy, których pracę koordynuje dr hab. Aleksander Kusznirow.

Dom Polski chciałby także przybliżyć Mohylew ludziom spoza miasta. Dlatego też zaprasza wszystkich chętnych do przyjazdu. Dysponujemy 3 pokojami gościnnymi (5 miejsc noclegowych), które bardzo przytulnie urządzone zapewnią odpoczynek w pełnym komforcie. Na strzeżonym zamkniętym parkingu można też spokojnie zostawić samochód, będzie miał zapewnioną doskonałą opiekę. Pobyt w takich miejscach jest czystą przyjemnością. Jednym z ciekawszych pomieszczeń Domu Polskiego jest niewielka, mieszcząca 20 osób kawiarenka o bardzo ciekawej ar-

Zaprosili nas:

- Regionalna Izba Gospodarcza w Lublinie na spotkanie z Panem Januszem Steinhoffem – Wicepremierem i Ministrem Gospodarki, które odbyło się w dn. 20.04.
- Konsul Generalny Rzeczypospolitej Polskiej Pan Tomasz Klimański na Koncert z okazji Święta Narodowego Rzeczypospolitej Polskiej – Konstytu-

- tucji 3 maja. Odbędzie się on 2.05. w Brześciu, wykonawcami będą laureaci I Międzynarodowego Festiwalu Młodych Wykonawców im. S. Moniuszki.
- Ogólnokrajowa Spółdzielnia Turystyczna Gromada na Jubileuszowy X Jarmark Agroturystyczny do Warszawy w dn. 20.05.
- Fundacja Polonia na VII Edy-

cję Światowej Konferencji Gospodarczej Polonii. Odbędzie się ona w dniach 9-10. 06. w Warszawie.

- Pilska Izba Gospodarcza na III Wielkopolską Wystawę Małych i Średnich Przedsiębiorstw, która odbędzie się w Pile w dn. 25-27.05. 2001
- Polskie Stowarzyszenie Morsko-Gospodarcze im. E. Kwiatkowskiego na III spotkanie gospodarcze Forum Polonijnego do Oslo/Norwegia/. Forum odbyło się w dn. 21-22.04.

Białoruś - tam na nas czekają

Grupa 20 przedsiębiorców z naszego regionu w dn. 29-31 marca uczestniczyła w zorganizowanej przez Białkopodlaską Izbę Gospodarczą misji gospodarczej do Bobrujska. Pódlascy biznesmeni wzięli udział w spotkaniach w Mińsku, Bobrujsku i Nieświeżu z przedsiębiorcami z obwodów mińskiego, omskiego, bobrujskiego, mohylewskiego i nieświejskiego.

W spotkaniach uczestniczyli również przedstawiciele władz państwowych w randze gubernatorów, prezydentów miast i prezesów izb gospodarczych, aktywnie wspierając prowadzone rozmowy gospodarcze. Nasi gospodarze przygotowali bardzo bogaty pro-

gram oficjalny oraz zatroszczyli się o miłe spędzenie wolnego czasu.

Firmy polskie nawiązały wiele kontaktów, które na pewno przyniosą w najbliższym czasie efekty. Działania BPIG promujące polskie firmy na Białorusi aktywnie będzie wspierać Biuro Rady Handlowego Ambasady RP w Mińsku oraz izby gospodarcze z Mińska i Bobrujska, z którymi podpisano umowy o współpracy.

Nawiązano także bliższy kontakt z Domem Polskim w Mohylewie, który wesprze nas w działaniach na rynku białoruskim oraz zorganizuje wystawę podlaskich firm.



P.A. Juszkiewicz - prezes Białoruskiej Izby Gospodarczej



Fragment Pałacu Radziwiłłów w Nieświeżu



Spotkanie w Ambasadzie Polskiej w Mińsku. Od lewej: M. Greguła - właściciel Unimedia, S. Pochoryło - radca handlowy ambasady RP w Mińsku, W. Niczytor - attache handlowy ambasady RP w Mińsku, A. Piliplik BPIG, J. Trochim - Ecosan Sp. z o.o., C. Nowogrodzki - prezes BPIG, F. Chilewicz - prezes RSP Biała Podlaska z siedzibą w Cieciborze



Grupa białskich przedsiębiorców przed hotelem w Bobrujsku



Miesięcznik "Podlaski Przedsiębiorca" dodatek do Białczanina redagowany jest przez Białkopodlaską Izbę Gospodarczą.

Rada Izby:
Jan Antoniuk,
Barbara Chwesiuk - sekretarz,
Eugeniusz Izdebski - wiceprezes,
Jerzy Jaworski,
Bogdan Łęski - skarbnik,
Cezary Nowogrodzki - prezes,
Stanisław Pytlak,
Mirosław Radecki,
Wiesław Skabara,
Józef Szepczycki - wiceprezes

Adres:
Białkopodlaska Izba Gospodarcza,
21-500 Biała Podlaska,
ul. Sidorska 95/97,
tel. (083) 342 46 68
tel./fax (083) 343 75 07

Wszelkie uwagi dotyczące pisma prosimy kierować na adres BPIG.

Zastrzegamy sobie prawo skracania i adiacji tekstów oraz zmian ich tytułów.

Serdecznie zapraszamy osoby zainteresowane członkostwem BPIG do biura Izby lub prosimy o kontakt telefoniczny

e-mail: bpig@tnet.pl
www.tnet.pl/~bpig