



TKANINA  
PODLASKA

Zdjęcia z obwoluty:

Dywan w jelenie

wyk. Anna Juszczyk

Lipnica gm. Rokitno

Dywan

Wyk. Maria Krysiak

Zasiadki w 1939 r.

Celestyn Wębiak

# TKANINA PODLASKA

INFORMATOR

MUZEUM OKRĘGOWE — BIAŁA PODLASKA 1981 r.

Miejska Biblioteka Publiczna  
Biała Podlaska



REGIONALIA

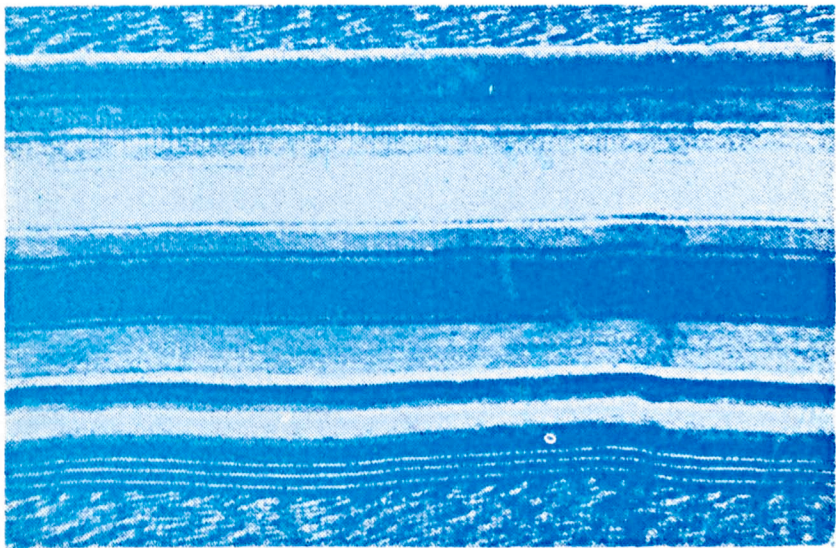
LZGraf. Biała Podl. 905-81 150 ks. a 32 k.

## W S T Ę P

W informatorze zasygnalizowano niektóre tylko zagadnienia związane z tkactwem. Publikacja jest wynikiem ogłoszonego konkursu. Zaproszono do udziału w nim jedynie twórców mieszkających na terenie województwa białsko-podlaskiego. Ograniczenie terytorialne uwarunkowane zostało założeniami regulaminowymi. Organizatorzy: Muzeum Okręgowe w Białej Podlaskiej, Oddział Stowarzyszenia Twórców Ludowych oraz Podlaskie Towarzystwo Społeczno-Kulturalne pragną uzyskać w miarę pełny obraz współcześnie wykonywanego tkactwa w naszym regionie. Prace konkursowe pozwolą także określić jaki procent wzorów przeniesiony został z innych terenów oraz czy proces wykazuje tendencję wzrostową.

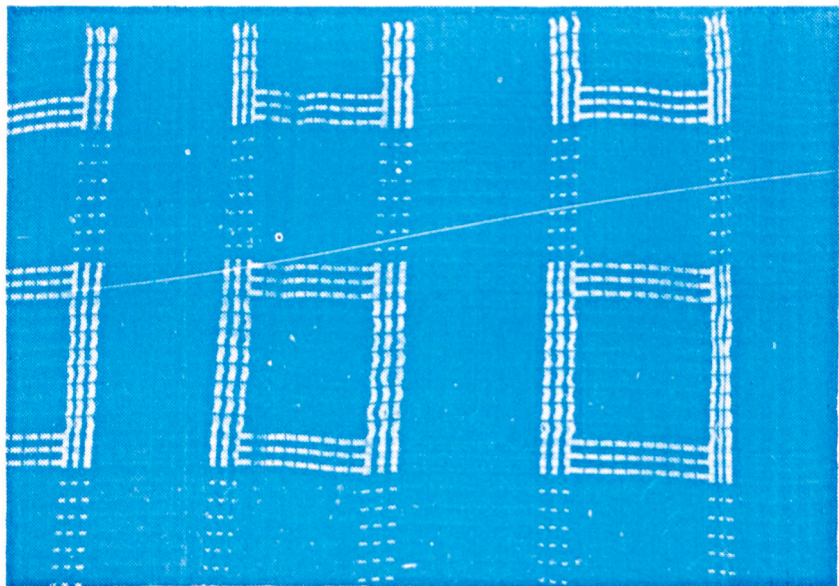
W porównaniu do innych dziedzin sztuki ludowej, tkactwo na terenie województwa jest reprezentowane przez największą ilość twórców. Tylko niewielka ich grupa należy do Stowarzyszenia Twórców Ludowych. Kilka osób objętych jest emeryturą twórczą.

Wydawnictwo uwzględni wszystkie rodzaje tkanin wykonywanych od II połowy XIX wieku. Są więc informacje o płótnach, pasiakach, kraciakach, tkaninach przetykanych z wchodzącymi w jej skład dywanami w prątki i pereborami, dywanach dwuosnowowych oraz o tkaninach, które pojawiły się w ostatnich latach. Umieszczamy także pełny wykaz miejscowości z których zakupiono wyroby do Muzeum w Białej Podlaskiej, ponadto listę twórców współpracujących z placówkami kulturalnymi. Tekst wzbogacają fotografie. Podajemy również bibliografię dotyczącą tkactwa Podlasia. Do wydawnictwa dołączony jest protokół komisji konkursowej z nazwiskami laureatów konkursu „Tkanina podlaska”.



Fot. 1 Dywan pasiak. Wyk. Anna Bożyk;  
Kalichowszczyzna, gm. Tuczná w 1976 r.





Fot. 2. Dywan w „szyby”. Wyk. Albina Józwiak;  
Zasiadki w 1917 r.

## S U R O W I E C

Surowcem którego przed 1914 rokiem powszechnie używano do wykonywania tkanin był: len, konopie oraz wełna. Zmniejszenie uprawy lnu i konopi widoczne jest przed 1939 rokiem. Niewielka już ilość tkaczek korzysta z własnego surowca. Wełna przeznaczona obecnie prawie wyłącznie na tkaniny dekoracyjne. W zależności od przeznaczenia materiału, przędzę barwiono. Jeszcze do pierwszych lat naszego stulecia, barwnikiem była m. in. kora dębowa, szyszki z olszyny. Uzyskiwano kolory: brązy, szare, czerwone, granatowe do czarnego włącznie. Niektóre tkaczki barwników naturalnych używały jeszcze po 1945 roku. Specjalistami w tej dziedzinie byli farbiarze żydowscy. W niektórych wsiach spotkać ich można było nawet w okresie międzywojennym. Wędrowali z podręcznym warształem, którym był żelazny kociełek. W chałupach farbowali materiał na żądany kolor. Farbiarnie znajdowały się w miastach. Z tkactwem wełnianym związane były folusze. Przed 1939 rokiem czynne były w Łosicach, Piszczacu, Rossoszu, Bordziłówce. Żaden z nich nie zachował się. Fragmenty urządzeń spotkano w 1979 roku w Bordziłówce, gm. Łomazy. Obecnie poza wełną, prawie cały surowiec na tkaniny jest produkcji fabrycznej.

## T K A N I N Y

W zależności od rodzaju surowca, przeznaczenia materiału, tkaniny wykonywano splotem gładkim (płóciennym lub rządkowym), wzorzystym albo tworzącym układy wzorzyste. Zarówno w skład pierwszej jak i drugiej grupy wchodziły wyroby jednobarwne (wątek i osnowa w jednym kolorze) lub wielobarwne. Omawianie tkanin odzieżowych, nakryciowych, dekoracyjnych przedstawione zostanie w układzie: płótna, pasiaki, kraciaki, dywany przetykane, dwuosnowowe oraz tkaniny, które pojawiły się w ostatnim okresie.



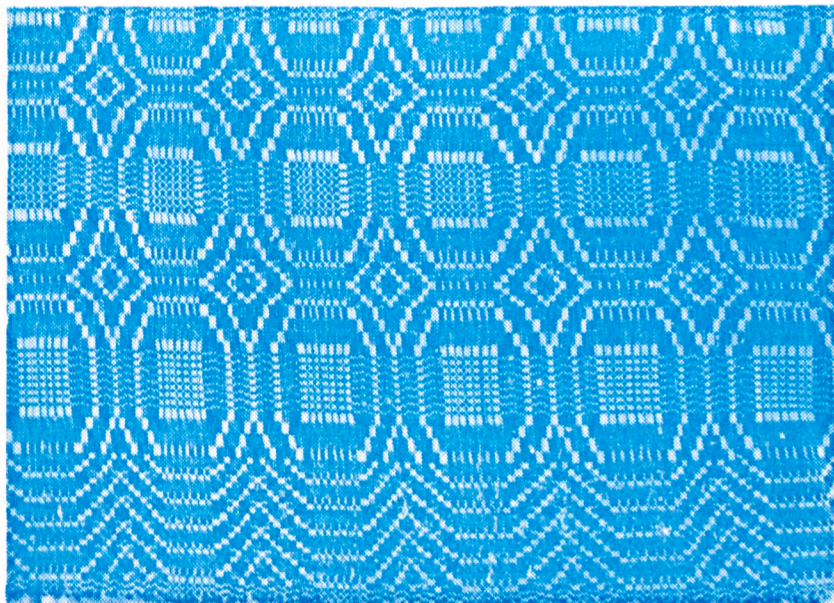
## a. PŁÓTNA

Powszechna była do II wojny światowej umiejętność wykonywania prostych płócien lnianych, konopnych, lniano-bawełnianych. Zanik obserwujemy w latach pięćdziesiątych. Tkane były splotem płóciennym lub rządkowym<sup>1</sup> zw. niekiedy drelichowym, czynowatym. Z materiałów szyto koszule męskie i kobiece, spódnice, bieliznę pościelową, płachty do noszenia siana, płachty do zawieszania w drzwiach, obrusy, worki. Płótna jednobarwne w II połowie ubiegłego stulecia oraz sporadycznie przed 1914 rokiem pokrywano wzorami o treści geometrycznej i roślinnej. Drukowaniem zajmowali się Żydzi mający warsztaty w Horodyszczu, Parczewie, Piszczacu, Sworach.

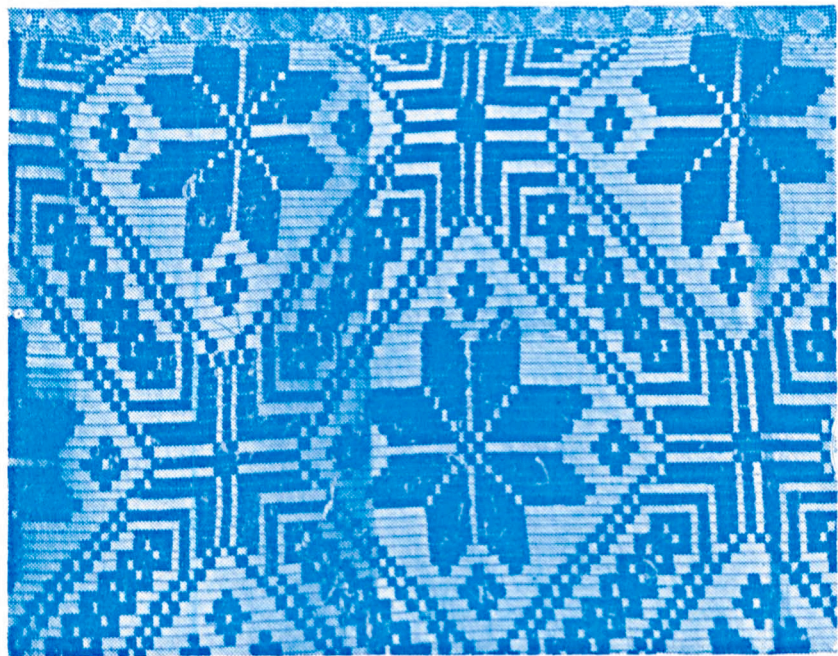
Gładkie i jednobarwne płótna wykonywano splotem rządkowym jako gęściejsze i silniejsze nadawały się szczególnie na prześcieradła, spodnie i worki.

## b. PASIAKI

Najstarsze tkaniny dekoracyjne. Wielobarwne. Wykonywane splotem płóciennym prostym, rządkowym jednostronnym, płóciennym zbitym czyli rypсовym<sup>2</sup>. Podzielić je możemy na dwie podstawowe grupy: nakryciowe i ubraniowe. Najdawniejsze pasiaki odzieżowe (spódnice, zapaski) tkano splotem rządkowym jednostronnym. Pasy wąskie 1—3 cm szerokości. Dwukolorowe. Zestawienia kolorystyczne z granatem, czarnym, buraczkowym, zielonym, brązowym, czerwonym, fioletowym. Były pasiaki m. in. zielono-buraczkowe czy czarno-zielone rozdzielane 2—4 nitkami innego koloru. W okresie międzywojennym na spódnice tzw. pichule. Miały one pasy kolorystycznie stonowane w układzie 1-2-3-1-2-3. Nieco inny wygląd miał materiał na spódnice tęczówki. Ciemne tło rozjaśniały wiązki wielobarwnych prążków o różnej szerokości. Wełniane spódnice tzw. burki koloru czerwono-



Fot. 3. Dywan „organki”. Wyk. Maria Hryciuk;  
Zasiadki



Fot. 4. Dywan w „gwiazdy”. Wyk. Nadzieja Paszko;  
Szóstka, gm. Drelów.

nego, buraczkowego, szarego, pomarańczowego noszone były w okresie zimowym. Osnowa lniana lub bawełniana, splot rypсовy. Burka dołem zakończona było około 20 cm szerokości pasem, złożonym z drobnych pasków o odcieniu pomarańczowym z prążkami białymi, niebieskimi lub zielonymi, zbudowanych asymetrycznie.

Z terenu radzyńskiego w dwubarwnych pasiakach: zielono-czarnych, brązowo-czerwonych widoczne są białe prążki biegnące wraz z nitkami osnowy.

Do tej grupy wyrobów należą także krajki, tkane splotem rypсовym osnowowym (pasy biegnące wzdłuż osnowy). Tkane w wielu miejscowościach w XIX i początkach XX w.

Przypomnieć należy, że najdawniejsze pasiaki odzieżowe były jaskrawsze z przewagą koloru czerwonego.

Drugą wielką grupę stanowią pasiaki nakryciowe. Z uwagi na rodzaj surowca podzielić je możemy na: lniane, konopne, lniano-bawełniane, półwełniane, bawełniane oraz wełniane z osnową lnianą lub bawełnianą. Używane jako nakrycia na łóżka, stoły, wozy, podłogi lub zasłony drzwiowe. Pasiaki przed 1900 rokiem były 2—3 barwne (np. wiśniowy, zielony, granatowy). Wykonywane splotem rzadkowym jednostronnym. Szerokość pasów mogła mieć 5—6 cm lub 8—10 cm. Z biegiem lat powiększa się ilość barw. W okresie międzywojennym oraz po II wojnie światowej splot rzadkowy ustępuje rypсовemu wątkowemu.

W okresie międzywojennym na wieś podlaską wędrowni handlarze przenoszą pasiaki tzw. łowickie. Zaakceptowane bez zastrzeżeń. Budową nawiązują do wzorów fabrycznych z łódzkich zakładów włókienniczych. Osnowa lniana lub bawełniana. Wątek wełniany. Powtarzające się zestawy pasów. Dużo cynobru, zieleni, brązu. Brak tła. Podobną budowę mają dywany tzw. krakowskie, typowe również dla okresu międzywojennego. Przez niektóre tkaczki zwane łowickimi. Posiadają tło szerokości do 25 cm, rozdzielone asymetryczny-



mi barwnymi wiązkami o zbliżonej szerokości. Ten rodzaj tkanin cechuje bogata gama kolorystyczna często przypadkowo zestawiona. Zakłóciły one barwę oraz kompozycję dawnych pasiaków podlaskich. Na terenie radzyńskiego tkano dywany tzw. tęczowe. Miały wyraźnie zaznaczające się tło szerokości kilkunastu centymetrów, przedzielone 2 cm szerokości wiązkami prążków o odcieniach różu, jasnozielonych, ciemnozielonych.

W pasiakach krakowskich, łowickich dodatkowym elementem zdobniczym są paski składające się z kwadracików i skupków, wykonane splotem przetykanym<sup>3</sup>. Pasiaki przetykane mające zazwyczaj ciemniejsze pasy tła, tkano przy użyciu 4 nicielnic i deski.

Grupę tkanin pasiastych zamykają szmaciaki. Osnowa lniana, konopna lub bawełniana połączona jest z wątkiem, którym są stare szmaty w naturalnym kolorze lub forbowane. Używane jako chodniki, nakrycia na wozy, wyjątkowo do nakrywania łóżek.

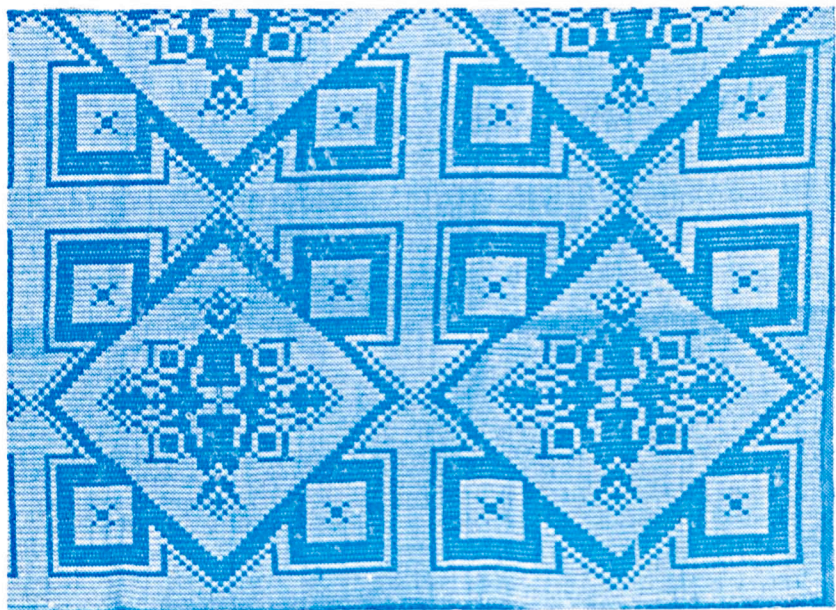
### c. **K R A C I A K I**

Motyw tkaniny najbardziej rozpowszechniony obok pasiaków. Pojawiają się pod koniec XIX wieku, w niektórych miejscowościach po 1900 roku. Surowcem była przędza lniana, bawełniana lub wełniana. Splot płócienny prosty, rzadziej panama czyli podwójka, wyjątkowo rządkowy dwustronny. Uzyskuje się kratę przez skrzyżowanie pasiastej osnowy z identycznym wątkiem. Spotykamy pasiaki odzieżowe, pościelowe oraz nakryciowe. Od rodzaju materiału i przeznaczenia uzależniona jest wielkość krat. Z kraciakami w stroju (spódnice, bluzki, marynarki, kamizelki, spodnie) mamy do czynienia już pod koniec XIX wieku. Najstarsze kraciaki ubraniowe były dwubarwne (m. in. czerwono-granatowe, biało-czarne, biało-granatowe). Wielkość kratek 2 cm x 3 cm. Spódnice tzw. kratówki robocze szyte z płótna



Fot. 5. Dywan w „winogrona” Wyk. Maria Chodyka;  
Lopnica, gm. Rokitno w 1962 r.





Fot. 6. Dywan Wyk. Helena Zdanowska; Wojnów

miały znacznie mniejszą kratę od kratówek świątecznych wełniano-bawełnianych. Zanik tej grupy tkanin odzieżowych następuje po II wojnie światowej.

Kraciaki pościelowe: lniane, lniano-bawełniane o splocie płóciennym, dwu lub trzybarwne tkano z przędzy m. in. czerwonej, białej, granatowej. Kratki wielkości 5 cm x 5 cm. Wykonywane jeszcze w okresie międzywojennym.

Trzecią grupę prezentują kraciaki nakryciowe. Przędza lniana, bawełniana lub wełniana. Krata wielkości 5 cm x 30 cm. Splot prosty, podwójka lub rządkowy. Stonowane kolorystycznie. Nici m. in. czarne, żółte, fioletowe, czerwone, zielone, ciemnoburaczkowe, białe. Rzadko już wykonywane z uwagi na skomplikowany proces przygotowania osnowy.

#### **d. T K A N I N Y P R Z E T Y K A N E**

Wykonywane na wsi podlaskiej już przy końcu XIX w. Młodsze od pasiaków i kraciaków. Rozwój ornamentyki wzorów widoczny od okresu międzywojennego. Dwubarwne. Spotykamy różne zestawienia kolorystyczne np. biało-zielone, czarno-żółte, czerwono-czarne, biało-bordowe. Wzory o treści geometrycznej, rzadziej roślinnej. Jako tkaniny dekoracyjne używane do nakrywania łóżek, wozów, zawieszania w drzwiach. Robione przy zastosowaniu 4—6 nicielnic. Technika tkania niezbyt skomplikowana. Lniane lub bawełniane tło wykonywane splotem płóciennym. Wzór przetykany uzyskuje się wątkiem lnianym, bawełnianym lub wełnianym. Zwrócić musimy uwagę na podwójny wątek zw. niekiedy pojedynka i wybitka. Pojedynką tworzy się prosty splot, nitka wątku jest z tego samego surowca co nitka osnowy. Wątek „na wzór”, lniany lub bawełniany jest barwy odmiennej. Podczas tkania, wątki przerzucane są przez nitki osnowy na zmianę. Tkaczki wykonują dywany przetykane często ograniczają się do powtarzania wzorów, używając specjalnych zapisów wyjaśniających łączenie nici osnowy

z wątkiem lub kopiując wzory bezpośrednio z tkaniny.

Biorąc pod uwagę wzory występujące na dywanach przetykanych podzielić je możemy na cztery grupy:

1. o jednym lub dwóch układach przetykanych
2. o czterech układach przetykanych
3. dywany tkane w prątki
4. perebory

W grupie pierwszej, wątek przetykany nie tworzy spłotu płótna. Przebiega luźno na kilkoma nitkami osnowy. Uzyskiwane wzory geometryczne: kwadraty, prostokąty są kompozycyjnie ciekawie zestawiane. Zwracają uwagę dywany o wzorach w tzw. „cebulki”, „kule”, „krokiewki”, „szyby”. Dywany określane jako radiuszki, plecionki, pleciuchy wchodzi w skład drugiej grupy. Na wzory składają się cztery układy przetykane. Wątek — wybitka tworzy elementy przetykane tylko na pewnych odcinkach, w pozostałych łączy się z osnową w spłot płócienny. Dwukolorowe. Kompozycje o charakterze ośrodkowym stwarzają możliwość większej inwencji artystycznej. W grupie tej spotykamy dywany o wzorach w tzw. „wianki”, „liście”.

Dywany w prątki zaliczyłem do trzeciej grupy dywanów przetykanych. Wykonywane przy zastosowaniu 2—6 nicielnic, deski i prątków. Niekiedy w trakcie tkania brały udział dwie osoby. Podobnie jak w tkaninach przetykanych, elementy wzoru uzyskuje się przez umiejętne przerabianie „wybitki”, nie łączącej się z nitkami osnowy w spłot płócienny. Dwubarwne. Na tkaninach obserwujemy zarówno wzory o treści geometrycznej jak również roślinnej czy zwierzęcej. W zależności od układu ornamentu i elementów składowych, wzory są symetryczne, określane różnymi nazwami. Dywany o bogatej kompozycji ośrodkowej składają się z dwóch osi symetrii: podłużnej i poprzecznej. Przenoszenie wzorów między tkaczkami czy ośrodkami odbywa się za pośrednictwem spisków lub powielania ich z gotowych wyrobów. Wy-

konywane w wielu miejscowościach od okresu międzywojennego do chwili obecnej. Są to dywany dwustronne, w których to tkaninach inny wzór jest na stronie prawej inny na lewej. Cieszą się uznaniem wśród nabywców.

Czwartą grupę wśród tkanin przetykanych stanowią perebory. W Polsce znane w części północno-wschodniej. Zasięg podobny do występowania stroju nadbużańskiego i włodawskiego. Dokładną granicę określiła T. Karwicka<sup>4</sup> „...Granica zachodnia biegnie od Nepli na południowy wschód mniej więcej do Bokinki Królewskiej, skąd cofa się ku wschodowi, by od Międzyzlesia skrócić znów ku zachodowi i w okolicy Stasiówki skierować się na południe, biegnąc po linii Lyniew, Rusiły, Opole. Na południe od Opola granica ta idzie znów w kierunku południowo-zachodnim aż do Chmielowa, skąd kieruje się na południe aż po Orzechów Nowy. Granica południowa biegnie z Orzechowa w kierunku południowo-wschodnim aż po Wólkę Tarnowską, skąd w prostej linii skręca na wschód przez Chutczę aż do Bugu. Granica wschodnia pokrywa się z granicą państwa...”. Znanie ludności ruskiej i polskiej już w drugiej połowie XIX wieku. Perebory wykonywano także w północno-wschodniej części Europy (Bułgaria, Jugosławia, Węgry, Rumunia, Albania, Słowacja, Szwecja, ponadto u Finów nadwołżańskich, Tatałów kazańskich, Udmurtów-Wotiaków, Wielkorusinów, Białorusinów, Ukraińców oraz na Litwie i Łotwie). Surowcem z którego tkano haft była przędza bawełniana. Farbowana była barwnikami roślinnymi (korą dębową i olchową oraz szyszkami). Korzystano także z usług farbiarzy miejskich. Do utrwalenia koloru używano niekiedy jeszcze w okresie międzywojennym zardzewiałego żelaza, nasion lnu lub popiołu drzewnego.

Na pereborach występuje ornament pasowy zwarty w miarę symetryczny, równoległy do wątku. Motywy o treści geometrycznej (romby, trójkąty, gwiazdy, ikсы, linie spiral-





ne, łaziane), roślinnej. Robiono je na warsztatach czteronielicznych, jedynie na tkaninach wykonywanych splotem prostym lub rzadkowym. Najczęściej używano zestawień kolorystycznych: czerwonego z granatowym lub czerwonego z czarnym. Haft występował na koszulach, spódnicach, zapaskach, ręcznikach, lnianych płatach nagłownych. Specjalistek w danej dziedzinie nie było. Dziewczęta po raz ostatni uczyły się techniki tkania w latach dwudziestych.

Zanikanie stroju łączy się z równoczesnym wyzbywaniem się haftu. Lniane płaty nagłowne zaginęły z końcem XIX wieku. Stopniowo już od początku XX wieku zanikają białe lniane spódnice. Proces ten obejmuje w okresie międzywojennym również koszule i ręczniki.

W terenie znana była również nazwa peretyki. Określano tym mianem prosty fragment ornamentu składający się z barwnych nitok wątku, przechodzący między niemi osnowy.

Zaprzestano wykonywać perebory w okresie międzywojennym. Przyczyniła się do tego w głównej mierze ewakuacja ludności w czasie I wojny światowej, rozpowszechnienie się haftu krzyżkowego oraz we wsiach szlacheckich lekceważący stosunek szlachty do stroju chłopskiego.

#### **e. D Y W A N Y D W U O S N O W O W E**

Na temat pochodzenia dywanów dwuosnowowych wypowiedało się wielu specjalistów. Stanowiska ich były diametralnie różne. Do Polski miały trafić z krajów skandynawskich lub Rosji. Łączono je także z manufakturami dworskimi. Znane są w Peru, Niemczech, Szkocji oraz Anglii. W Kidderminster (Anglia) wyrabiano je w pierwszej połowie XVIII w. Na terenie województwa wykonywane w wsiach: Krzymoski, Rogoźnica, Sitnik. Obecnie jedynie kilka



Fot. 7. Dywan w „róże”. Rokitno, gm. Rokitno.





Fot. 8. Dywan. Wyk. Katarzyna Szezbicka;  
Huszlew w 1955 r.

kobiet z Wólki Kościeniewickiej, Studzianki, Kopytnika potrafi także dywany dwuosnowowe.

Są to tkaniny wełniane, składające się z dwóch „warstw” o odmiennych kolorach, przenikających się nawzajem w określonych miejscach — tworząc wzór. Dwubarwne. Zestawienia kolorystyczne m.in. czerwono-czarne, czerwono-zielone zielono-żółte, czerwono-żółte. Elementami wzoru są motywy roślinne, geometryczne, zoomorficzne lub antropologiczne. W ornament tkaniny wplatane są również napisy. Masowo wykonywane na terenie województwa białostockiego.

#### **f. T K A C T W O „W S P Ó Ł C Z E S N E”**

Z omówionych grup tkanin prawie powszechnie wykonywane są pasiaki na wzór łowickich i krakowskich oraz charakterystyczne dla Czemiernik miodowo-brązowo-żółte pasiaki o szerokich pasach tła. Z dużej grupy tkanin przetykanych robione są dalej plecionki oraz dywany w prątki. Po wieloletniej przerwie powraca technika wykonywania dywanów dwuosnowowych, przeniesiona z województwa białostockiego. Od pierwszych lat 70-tych utrzymuje się moda na dywany tzw. warszawskie, perskie. W tkaninach tych niekiedy wyraźnie wydziela się tło oraz barwna płaszczyzna ornamentu w części środkowej o łamanej linii brzegowej. W kilku ośrodkach m.in. Kopytnik tkane są piękne, dwubarwne, wełniane dywany. Na konkursy, targi sztuki ludowej, rzadziej dla odbiorców indywidualnych robione są tradycyjne wyroby z zachowaniem ornamentu i kolorystyki. Niektóre tkaczki wykonują dodatkowo poza tkaninami dekoracyjnymi bieżniki, serwetki, nakrycia na fotele. Nowe wzory powstają pod wpływem tkactwa ludowego z innych regionów kraju oraz przyjmowane są przez środowisko, wzbogacając sztukę regionu.

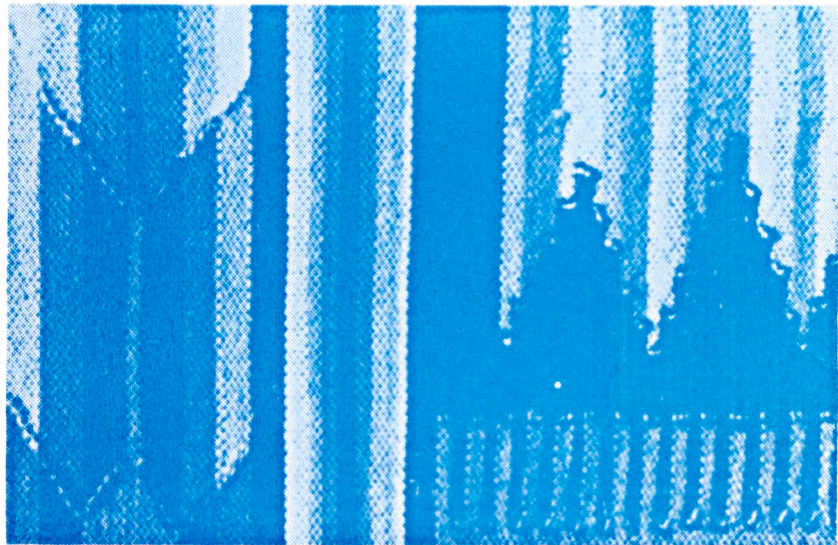
## Z A K O Ń C Z E N I E

Od szeregu lat obserwujemy zmniejszającą się ilość tkaczek. Młodych twórczyń brak. Tkaactwo jeszcze kilkadziesiąt lat temu zaspakajało prawie wszystkie potrzeby w zakresie tkanin odzieżowych, okryciowych, pościelowych. Z uwagi na duże walory artystyczne wielką stratą dla kultury ludowej południowego Podlasia byłoby zaprzestanie produkcji. Organizowane konkursy ujawniają nowych twórców, dają także możliwość prześledzenia aktualnego stanu tej dziedziny sztuki. Pczwalają uzyskać odpowiedź na pytanie jak szybko zmniejsza się asortyment tkanin a tym samym jak zanika umiejętność tkania dywanów według dawnych wzorów.



Fot. 9. Dywan dwuosnowowy. Hadynów w 1910 r.





Fot. 10. Dywan. Wyk. Antonina Jeruzalska;  
Kopytnik, gm. Łomazy w 1977 r.

## PRZYPISY:

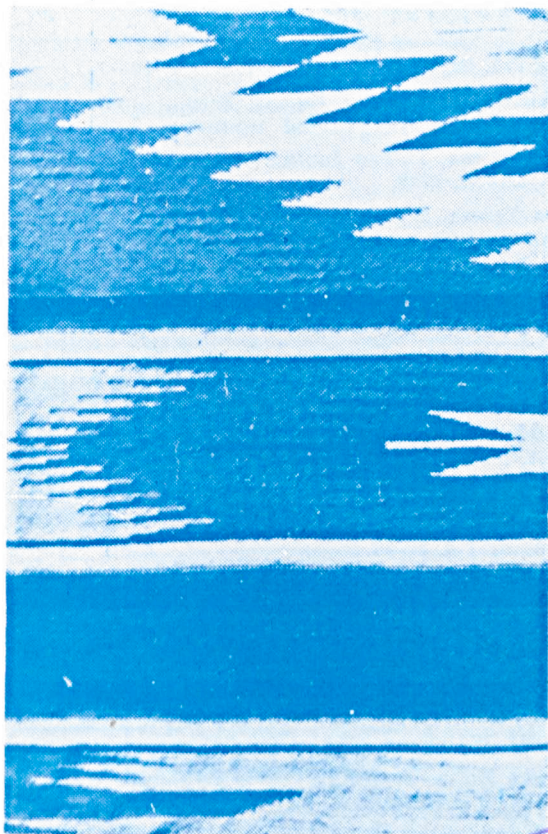
1. Wykonując tkaninę tkaczka przepuszcza nitkę wątku pod i nad tą samą określoną ilością nitek osnowy — dwoma, trzema lub czterema. Kolejny przerzut wątku przesuwa się o jedną nitkę w prawo lub lewo. Jeśli ilość nitek wątku biegnących nad i pod osnową jest jednakowa mówimy o splocie rządkowym dwustronnym. Gdy są różnice (na jednej stronie tkaniny przeważają nitki wątku a na drugiej osnowy) mamy spłot rządkowy jednostronny. Spłot ten występował szczególnie w okresie międzywojennym zarówno w materiałach odzieżowych jak i nakryciowych. Powierzchnię tkaniny wypełnia jeden motyw — skesy, jodelka.
2. W splocie rypсовym jeśli widoczny jest tylko wątek mówimy o splocie wątkowym, natomiast gdy osnowa mamy wtedy spłot rypсовy osnowowy. Tkaniny wykonywane tym spłotem są dwustronne, ponieważ używać je można na „dwie strony”. Wzór po obu stronach jest identyczny.
3. Spłot przetykany w literaturze specjalistycznej zwany breszowanym. Technika tkania częściowo skomplikowana. Występuje dwa wątki. Jeden z osnową tworzy prosty spłot płócienny, rzadziej rządkowy, drugi przechodzi pod i nad określoną ilością nitek osnowy spłotem przetykanym. Oba wątki łączą się z osnową na zmianę. Odpowiednie zastosowanie spłotu płóciennego, rządkowego lub przetykanego daje w efekcie tkaninę o wzorach wzorzystych.
4. Karwicka Teresa. Zdobnictwo tkackie ubiorów i ręczników lnianych północno-wschodniej Lubelszczyzny. Studia i Materiały Lubelskie. Etnografia 2. Lublin 1967.
5. Pasiaki wykonuje Czesława Musikowska.



**Wykaz miejscowości z których pochodzą tkaniny znajdujące się w zbiorach Muzeum Okręgowego (stan na 15 kwietnia 1981 rok).**

---

1. Biała Podlaska	9 sztuk	18. Mężenin	1 sztuk
2. Chmielów	3 —,—	19. Międzyłże	2 —,—
3. Czeberaki	1 —,—	20. Mosty	1 —,—
4. Czepotka	3 —,—	21. Murawiec	2 —,—
5. Dawidy	3 —,—	22. Nowy Holeszów	1 —,—
6. Derewiczna	1 —,—	23. Ortel Królewski	10 —,—
7. Derło	1 —,—	24. Podedwórze	2 —,—
8. Dokudów	1 —,—	25. Polubicze	1 —,—
9. Dołhobrody	1 —,—	26. Rossosz	2 —,—
10. Gęś	1 —,—	27. Rusiły	1 —,—
11. Hołowno	8 —,—	28. Styrzyniec	1 —,—
12. Huszcza	1 —,—	29. Szostki	3 —,—
13. Kalichowszczyzna	3 —,—	30. Studzianka	2 —,—
14. Kopytnik	25 —,—	31. Sycyna	6 —,—
15. Kwasówka	3 —,—	32. Wygnanów	8 —,—
16. Lubenka	4 —,—	33. Żakowola Stara	1 —,—
17. Mazanówka	2 —,—	34. Żukí	3 —,—



Fot. 11. Dywan. Wyk. Jadwiga Truszkowska  
Mężenin, gm. Platerów w 1976 r.



## B I B L I O G R A F I A

1. Cieśla — Reinfussowa Zofia. Brańskie dywany dwuosnowowe. — „Pol. Szt. Lud.” R. 11.1957 nr 2 s. 107-117.
2. Gauda Alfred, Oplotowicz Janusz. Sztuka ludowa północnej Lubelszczyzny. (Katalog wystawy) Lublin 1972.
3. Karwicka Teresa, Petera Janina. Sztuka ludowa Lubelszczyzny. Lublin 1959.
4. Karwicka Teresa. Zdobnictwo tkackie ubiorów i ręczników lnianych północno-wschodniej Lubelszczyzny. Studia i Materiały Lubelskie. Etnografia 2. Lublin 1967.
5. Matuszek Małgorzata. Ludowe tkactwo lubelskie. Lublin 1963.
6. Matuszek Małgorzata. Tkactwo ludowe województwa lubelskiego od połowy XIX w. Praca doktorska. UMCS Lublin
7. Matuszek Małgorzata. Technika tkania dywanów przetykanych we wsi Ogniwo (pow. łukowski). „Pol. Szt. Lud.” 1963 nr 1. s. 43-53.
8. Mulkiwicz Olga. Tkanina ażurowa. „Pol. Szt. Lud.” R. 14. 1960 nr 1 s. 37-38.
9. Reinfuss Roman. Polskie druki ludowe na płótnie. Warszawa 1953.
10. Reinfuss Roman. Przyczynki do badań nad ludowym farbiarstwem i drukarstwem tkanin w woj. białostockim. „Pol. Szt. Lud.” R. 1954 nr 5. s. 315-317.
11. Rogalewski K. Dywany sokólskie. Kal. Ziemi Lub. i Podl. na rok 1960. Warszawa 1959. s. 287-291.
12. Staronkowa Zofia. Technika tkania dywanów dwuosnowowych. „Pol. Szt. Lud.” R. 9. 1955 nr 4. s. 206-216.
13. Świeży Janusz. Strój podlaski (nadbuziański). Wrocław 1958 PTL. Atlas Polskich Strojów Ludowych cz. IV. zeszyt 5.
14. W.K. Pierwsza wystawa tkactwa ludowego w pow. włodawskim. „Ziemia Lubelska” 1929 nr 61 s. 5.

**TWÓRCY LUDOWI Z WOJ. BIAŁSKOPODLASKIEGO  
ZAJMUJĄCY SIĘ TKACTWEM**

---

- Babicz Franciszka  
— Derewiczna, gm. Komarówka Podl.
- Bachońko Jan  
— Kwasówka, gm. Drelów
- Baj Stanisława  
— Dołhobrody, gm. Hanna
- Bożyk Anna  
— Kalichowszczyzna, gm. Tuczna
- Chwałczuk Maria  
— Gęś, gm. Jabłoń
- Czerwonka Maria  
— Nowy Huszlew, gm. Hanna
- Daniluk Aniela  
— Drelów, gm. Drelów
- Dąbrowska Stanisława  
— Żakowola Stara, gm. Kąkolewnica
- Demczuk Barbara  
— Zaliszcze, gm. Podędwórze
- Denejko Anna  
— Gęś, gm. Jabłoń
- Dowalewska Helena  
— Gęś, gm. Jabłoń
- Dudyk Anna  
— Dołhobrody, gm. Hanna
- Dziobko Teresa  
— Studziańka, gm. Łomazy
- Filipiuk Janina  
— Litewniki, gm. Sarnaki
- Harasimiuk Irena  
— Derewiczna, gm. Komarówka Podl.
- Hazan Józefa  
— Kościeniewiczze, gm. Piszczac
- Jedynak Maria  
— Kwasówka, gm. Drelów

- Jeruzalska Antonina  
— Kopytnik, gm. Łomazy  
Kamińska Anna  
— Zuki, gm. Tuczna  
Kisiel Anna  
— Rusiły, gm. Podedwórze  
Kliszewska Józefa  
— Paszenki, gm. Jabłoń  
Kondraszuk Aniela  
— Zuki, gm. Tuczna  
Kozieł Maria  
— Czepotka, gm. Sosnówka  
Kropowiec Anna  
— Rczwadówka, gm. Sosnówka  
Kuniszyk Walentyna  
— Szostaki, gm. Kodeń  
Lipińska Karolina  
— Kopytnik, gm. Łomazy  
Łaska Marianna  
— Kopytnik, gm. Łomazy  
Maksymiuk Bronisława  
— Kalichowszczyzna, gm. Tuczna  
Matejek Henryka  
— Gęś, gm. Jabłoń  
Matejek Marianna  
— Żakowola Stara, gm. Kąkolewnica  
Matejek Stefania  
— Żakowola Stara, gm. Kąkolewnica  
Marciniuk Janina  
— Kolano, gm. Jabłoń  
Mazur Franciszka  
— Żakowola Stara, gm. Kąkolewnica  
Musikowska Czesława  
— Czemiernik, gm. Czemierniki  
Nieściorzuk Krystyna  
— Gęś, gm. Jabłoń  
Nitychoruk Leokadia  
— Wólka Pulinowska, gm. Konstantynów  
Nitychoruk Maria  
— Biała Podlaska

- Osak Stefania  
Zakowola Stara, gm. Kąkolewnica
- Pajdosz Franciszka  
— Derewiczna, gm. Komarówka
- Parchomiuk Helena  
— Wólka Kościeniewicka, gm. Piszczac
- Pawlak Kazimiera  
— Wólka Kościeniewicka, gm. Piszczac
- Pawlik Zofia  
— Hanna, gm. Hanna
- Radko Maria  
— Chmielów, gm. Dębowa Kłoda
- Sacewicz Jadwiga  
— Kopytnik, gm. Łomazy
- Sidoruk Józefa  
— Zaliszcze, gm. Podedwórze
- Stasiuk Paulina  
— Derło, gm. Rokitno
- Szczeńiak Krystyna  
— Rudno, gm. Milanów
- Szwaj Władysława  
— Gęś, gm. Jabłoń
- Tereszczuk Marianna  
— Lubenka, gm. Łomazy
- Tryczyk Maria  
— Ortel Królewski, gm. Piszczac
- Waronich Julia  
— Rudno, gm. Milanów
- Waseńczuk Bogumiła  
— Gęś, gm. Jabłoń
- Zielińska Nadzieja  
— Zaliszcze, gm. Podedwórze
- Zieńszuk Barbara  
— Paszenki, gm. Jabłoń
- Żandarczak Janina  
— Chłopów, gm. Platerów
- Żukowska Helena  
— Mazanówka, gm. Tuczna



**Organizatorzy konkursu „Tkanina podlaska”:  
Wydział Kultury i Sztuki Urzędu Wojewódzkiego**

Muzeum Okręgowe w Białej Podlaskiej  
Oddział Stowarzyszenia Twórców Ludowych  
w Białej Podlaskiej

Podlaskie Towarzystwo Społeczno-Kulturalne

**Zdjęcia:**

Jan Świdorski: obwoluta, 2, 3, 4, 5, 6, 7, 8, 9.

Celestyn Wrębiak: 1, 10, 11.

WBP Biała Podl.  
REGIONALIA

V

Nrębiak C

Tkanina podlaska

