



**Strój podlaski**

Miejska Biblioteka Publiczna  
Biała Podlaska



Celestyn Wrębiak

# Strój podlaski

Biała Podlaska  
1985

## WSTĘP

Strój podlaski był przedmiotem licznych artykułów etnograficznych. Szczegółowe opracowanie jest dziełem prof. Janusza Świeżego. Wydzielił on również na Lubelszczyźnie 12 typów oraz 22 odmiany strojów. Poza wspomnianym strojem podlaskim w zeszytach Atlasu Polskich Strojów Ludowych opracowano także strój biłgorajsko-tarnogrodzki i krzeczonowski. Pełnych monografii nie mają stroje: hrubieszowski, kraśnicko-janowski, lubartowski, lukowski, puławski, tomaszowski, zajawsko-krasnystawski.

W stroju podlaskim wykorzystywano głównie materiały samodzielnego. Znany jest w trzech zasadniczych odmianach: włodawskiej, nadbużańskiej, radzyńskiej. Niewielkie różnice występowały także w ubiorze dwóch grup etnograficznych: Chmaków i Poleszuków, mieszkających na terenie powiatu włodawskiego.

Najpełniejszy rozwój strojów obserwujemy w II połowie XIX wieku, co związane jest ze zmianą sytuacji ekonomicznej chłopca. Napływ na wieś materiałów fabrycznych przyczynia się do wypierania stroju ludowego. Starsze pokolenie nosiło jeszcze tradycyjne ubiory w okresie międzywojennym. Na obszarze południowego Podlasia strój ludowy zanika prawie całkowicie po II wojnie światowej.

Piękno stroju ludowego to nie tylko surowce (m. in. len, wełna), krój ale także gustowane zestawienie barw oraz bogate zdobnictwo: koronki, tasiemki, wstążki, marszczenia, falbanki, aplikacje, haft krzyżykowy i tkacki, szamerunki, guziki, stebnowanie.

Naukowe badania etnograficzne prowadzono na terenie południowego Podlasia już w okresie międzywojennym. Materiały zbierali wówczas badacze indywidualni, koncentrując się na jednym tylko wybranym zagadnieniu. Kompleksowe badania od lat 50-tych organizowane

są przez Instytut Sztuki PAN i placówki muzealne. Zebrano obszerny materiał z kultury materialnej, duchowej, społecznej. Sporządzono prawie pełną dokumentację związaną ze strojami. Liczne elementy stroju podlaskiego trafiły do wielu działów etnograficznych w Polsce. Muzeum w Białej Podlaskiej pozyskało ponad 230 pozycji ze stroju kobiecego i męskiego.

O powszechności używania stroju na wsi podlaskiej jeszcze kilkadziesiąt lat temu, świadczą ciągle oferty sprzedaży oraz zakupy muzealne. Niektóre z elementów stroju np. postoły, kapelusze słomiane wykonywane obecnie na konkursy i prezentowane na wystawach pokonkursowych sztuki ludowej. Ekspozycje poświęcone strojom przygotowywane są sporadycznie, częściej strój jest pokazywany jako jeden ze składników kultury ludowej określonej grupy etnograficznej.



Haft na czepku tiulowym, Biała, woj. białkopodlaskie.





Ornament tkacki na koszuli, Mosty, woj. białskopodlaskie (ok. 1900 r.)

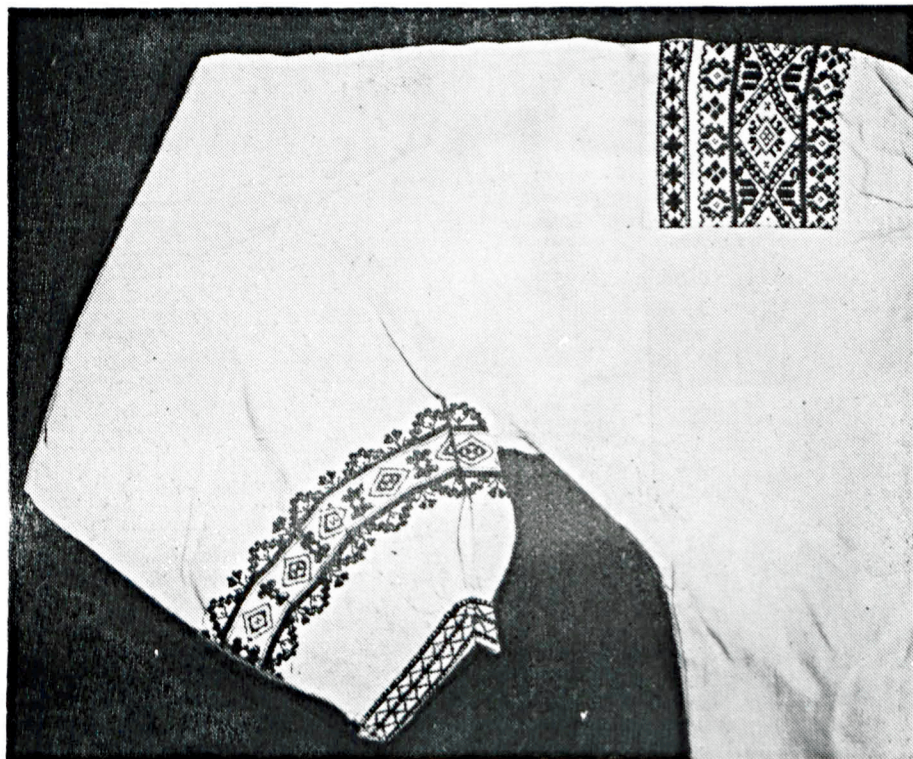
## Strój kobiecy

W stroju włodawskim i nadbużańskim używane były lniane koszule o kroju przyramkowym. Składały się z płata przedniego i tylnego, przyramków, kołnierza, rękawów oraz wstawek pod pachami zwanymi wtokami. Szyte ręcznie. Przed 1900 r. zapinane tasiemką, później na guziki. Koszule świąteczne pięknie zdobione pereborami umieszczonymi na przyramkach, dolnej partii rękawów oraz mankietach. Haft tkacki na przyramce o motywach roślinno-geometrycznych był m. in. w kolorach: beżowy, czerwony, granatowy. Zbliżony wzór tkano na rękawie. Używano tu nici: czarnych, granatowych, czerwonych oraz żółtych. Skromniejszy haft był na mankiecie,

utkany z nici: czarnych, granatowych, różowych, beżowych, żółtych. Układ kolorystyczny oraz ilość wprowadzonych nici była zazwyczaj inna. Zdobnictwo pereborami występowało do ostatnich lat. W stroju nadbużańskim koszule wyszywane również haftem krzyżykowym czerwono-czarnym. Skromnie zdobiono koszule radzyńskie.

Koszule robocze miały krój znacznie prostszy. Szyto je z jednego podłużnego kawałka lnianego płótna (przednia i tylna część koszuli), ponadto rękawy, wtoki, kołnierz, mankiety. Bez ozdób. Zapinane na 2—3 guziki.

W stroju włodawskim charakterystyczna była biała lniana spódnica zw. fartuchem lub chwartuchem.



Ornament tkacki na koszuli, Hołowno,  
woj. białskopodlaskie (ok. 1910 r.)

Szyta ręcznie z czterech części. Marszczona w pasie. Wiązana na troki. Przed 1900 rokiem oraz w okresie międzywojennym spódnice świąteczne zdobiono pereborami. Na oszewce umieszczano bardzo wąski pas haftu. Szeroki szlak pojedynczy lub podwójny m. in. w tonacji ciemnobrązowej z dodatkami nici granatowych, żółtych, białych lub tonacji czarnej z niemi granatowymi i brązowymi — znajdował się w dolnej partii spódnicy. Górna partia tuż przy oszewce zdobiona była w tzw. „kule”, tj. zszywano lnianymi niemi namarszczone płótno na szerokość 5 cm. Powstawał ornament o treści geometrycznej. Spódnice lniane lub bawełniane nieco inaczej zdobione nosiły kobiety należące do grupy etnograficznej

„Chmaków” — wsie: Grabówka, Hołowno, Horodyszcze, Krzywowie-rzba, Mosty, Opole, Rusiły, Wołosko-wola, Zahajki, Zaliszcze.

Obok lnianych noszono spódnice wełniane zw. burkami. Krój niezbyt skomplikowany. Zszywano z czterech części z których trzy były gęsto plisowane, a jedynie przednią pozostawiano gładką. Spódnice jednobarwne: zielone, pomarańczowe, czarne, czerwone, szare, liliowe. Każda burka miała w dolnej części pięknie utkany szlak szerokości do 16 cm. Na jego barwę składały się różnej wielkości i układu pasy nici wątku m. in. amarantowych, zielonych, białych, fioletowych. Sporadycznie tylko przednia część spódnicy (gładka) w górnej i środkowej części miała poziomy biegnący szlak



z nici: m. in. zielonych, fioletowych, białych, amarantowych. Marszczona w pasie, który na długości przedniego płata miał prosty haft z nici: zielonych, czarnych, fioletowych.

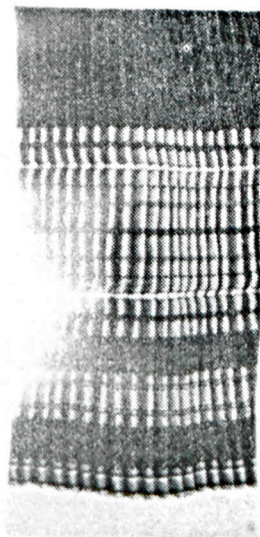
W stroju nadbużańskim oraz kobiety należące do grupy etnograficznej Poleszuków (wsie: Dołnoliska, Motwica, Pogorzelec, Rozwadówka, Sołonówka) miały piękne spódnice wełniane w pionowe pasy zw. pichula, pychula, burka. Krój prosty. Szyto z jednego kawałka pasiaka. Marszczone w pasie. Zapinane na haftki lub wiązane na troki. Odnosi się to do spódnic sprzed 1900 roku jak i lat po pierwszej wojnie światowej. Użyty materiał miał przewagę koloru czerwonego, czarnego lub zachowywano proporcję pomiędzy czerwonym i czarnym. Tło pokrywały różnej szerokości wiązki nici z przędzy: żółtej, czerwonej, niebieskiej, białej, zielonej, brązowej, czarnej lub czarnej, zielonej, białej, niebieskiej, różowej czy granatowej, amarantowej, zielonej, żółtej, białej. Liczba rozwiązań była w zasadzie dowolna, uzależnione to było od pomysłowości tkaczki. Ka-



Spódnica lniana, zdobiona pereborami, Mosty, woj. białkopodlaskie (ok. 1900 r.)



Plisowana spódnica „burka”, Opole, woj. białkopodlaskie (ok. 1830 r.)



Dolna część spódnicy (fragment)

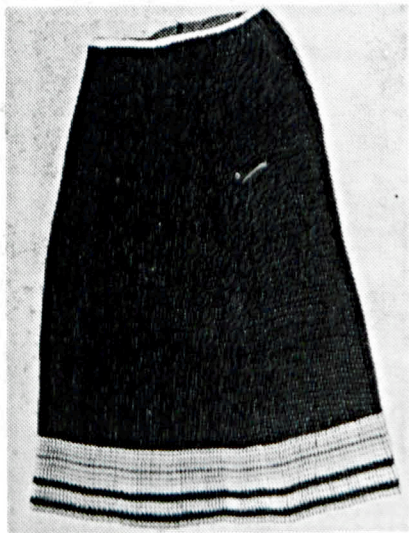
żda spódnica posiadała barwny, szeroki do 20 cm szlak biegnący od dołu. Składał się on m. in. z białej koronki, kolorowych wstążek np. brązowej, różowej lub zielonej, brązowej, niebieskiej. Uzupełniały całość szlaku kolorowe wstęgi: czarna, granatowa lub wstawka z fabrycznego materiału z nadrukiem kwiatowym — używanym na chustki szalinówki. Brzeg spódnicy zamykał wąski szlaczek z poziomo biegnącymi paskami: czerwonymi, zielonymi, białymi, amarantowymi lub czarnymi, granatowymi, amarantowymi. Rozwiązania mogły być również inne. Pichule z przewagą koloru czerwonego zw. „goreniuchami”, czarnego „niemkami”.

Na terenie południowego Podlasia lniane spódnice kratówki noszono od końca XIX wieku. Szyte z samodziałów. Tło materiału w różnych kolorach m. in. szare, czerwone, czarne. Układ nici wątku i osnowy pozwalał tkaczce na tworzenie dowolnych układów krat w zamierzonej gamie barwnej. I tak do szarego tła wprowadzano m. in.

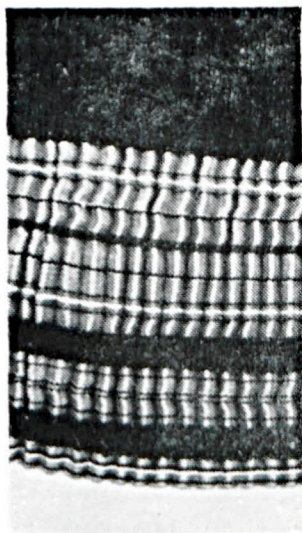
nici czarne, brązowe, zielone, do tła czerwonego przędzę granatową i białą natomiast do tła czarnego nici niebieskie, zielone, białe, czerwone. Elementem zdobniczym były naszywane w dolnej części niezbyt szerokie pasy z tego samego materiału. Niekiedy była to wstążka czarna pojedyncza lub podwójna. Spordycznie dół spódnicy obszywano czarną tasiemką. Dowolnie postępowano także z kieszeniami. Miały niekiedy naszyte na wierzchu, czasem jedną wpuszczoną lub były bez kieszeni. Zapinane na haftkę lub troki.

Nieodłączną częścią składową stroju włodawskiego była lniana, biała zapaska. Szyta z jednego, wyjątkowo z dwóch płatów. Zdobiona pereborami. Pas haftu tkackiego znajdował się w dolnej partii. Niektóre kobiety naszywały perebory w części środkowej.

Po 1900 roku oraz w okresie międzywojennym noszono również kolorowe zapaski — fartuchy. Materiałem był pasiak z pasami w układzie pionowym i poziomym.



Płisowana spódnica „burka”. Zaliszcze, woj. białkopodlaskie (ok. 1940 r.)



Dolna część spódnicy (fragment)

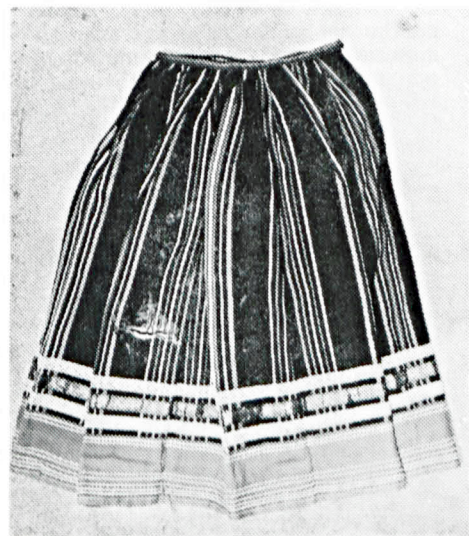




Spódnica „pichula”, Kalichowszczyzna,  
woj. białkopodlaskie.



Dolna część spódnicy (fragment)



Spódnica „pichula”, Kalichowszczyzna,  
woj. białkopodlaskie.



Dolna część spódnicy (fragment)





Spódnica „pichula”, Żuki, woj. białsko-  
podlaskie.



Dolna część spódnicy (fragment)

Pasiaki pionowe miały m. in. tło czarne, czerwone z różnokolorowymi wiązkami pasów o układach powtarzających się lub dowolnie zestawianych. Szlaki barwne są wąskie i szerokie tkano z przędzy: białej, szarej, brązowej, fioletowej, różowej, żółtej, zielonej lub granatowej, amarantowej, zielonej, beżowej. Ładnie dobrane kolory miały także pasiaki o układzie poziomym. Dawano m. in. nici: granatowe, brązowe, różowe, zielone, białe, amarantowe. Noszono fartuszki z jednolitego materiału np. zielone, zdobione barwnym szlakiem pasów: beżowego, amarantowego, granatowego, białego, zielonego, brązowego. Do zdobienia zapasek używano także białej koronki, wstążek, żółtej i czerwonej krepinki.

Bardzo wąskie pionowe paski — prążki pomarańczowo-niebieskie, czerwono-zielone, czerwono-granatowe miały zapaski w stroju radzyńskim. Nakładano je na spódnice lniane oraz wełniane.

Gorsety szyto powszechnie z czarnej satyny, granatowego welwetu, granatowego sukna. W kroju zau-

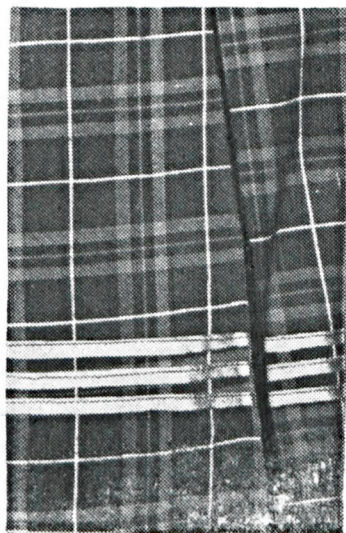
ważyć można było niewielkie różnice. Podszewka lniana, biała. Bardzo rzadko na podszewkę przeznaczano materiał lniany z pereborami. Przednią część gorsetu starano się rozwiązać artystycznie jak najlepiej. Odnosi się to szczególnie do zdobnictwa — stebnowania białą i żółtą nicią, ponadto roznieśczenia kolorowych guzików, (czerwone, zielone, żółte), naszcycia cekinów i krepinki (ząbkowana tasiemka). Tazski stebnowano lub obszywano krepinką: białą, zieloną, czerwoną albo zieloną, białą, amarantową. Ilość taszek wynosiła 10, 12 a nawet 22. Prostsza dekoracja umieszczona była na plecach gorsetu (stebnowania, naszcycia krepinki).

Kabat w stroju podlaskim znany już w połowie XIX wieku. Nie używany w stroju włodawskim i radzyńskim. Szyty z sukna ciemno-brązowego. Dopasowany do sylwetki. Zapinany na haftki. Zdobiony żółtą stebnowką oraz sznurkiem w kolorze zielonym, pomarańczowym, żółtym lub niebieskim.

Sukmany kobiece nie różniły się krojem od męskich. Do zdobienia



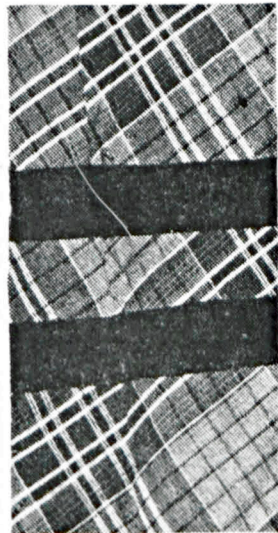
Spódnica „kratówka”, Rusiły, woj. białkopodlaskie.



Dolna część spódnicy (fragment)



Spódnica „kratówka”, Żuki, woj. białkopodlaskie (ok. 1937 r.)



Fragment spódnicy.





Spódnica „kratówka”, Nosów, woj. białokopłaskie.



Dolna część spódnicy (fragment)

używano niebieskiego lub czerwonego, zielonego sznurka, który naszywano przy liniach cięć. Podkreślał krój ubioru.

Najdawniejsze kożuchy, długie, krojone do figury. Dekoracja ograniczona do naszywania czerwonych i czarnych skórek na linii pasa. Po pierwszej wojnie światowej nabywano kożuchy na jarmarkach, dokąd docierali wytwórcy z innych terenów.

Najstarszym nakryciem głowy w stroju włodawskim była lniana chusta zw. płatem. Zamężne kobiety obowiązkowo nosiły kimbałkę (obróczka zrobiona z leszczyny lub włókien lnu), siatkowy czepek oraz lniany płat zw. zawijką, którego końce zdobiły perebory.

Kobiety nadbużańskie kimbałkę przykrywały kapturem. Charakterystyczną cechą w kroju kaptura był

„zab” spadający na czoło. Materiał — perkal, jedwab — pasowy, zielony lub niebieski. Pokrywano także tkaniną z drukowanym wzorem kwiatowym, identycznym jaki przeznaczono na chustki szalinówki. Zdobiono kaptur kolorową wstążką (karmin, cynober) oraz krepinką m. in. niebieską, białą, zieloną, amarantową. Tylna część kaptura ściągnięta była tasiemką.

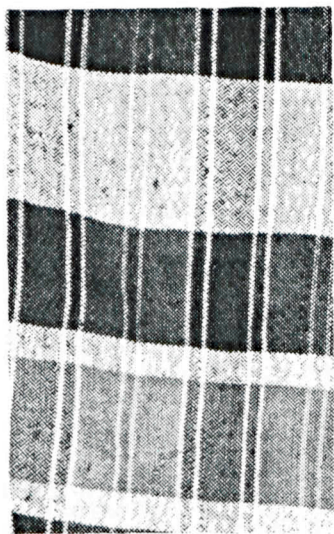
Nakryciem głowy była również chustka w kwiaty. Podlasianki od początku XX wieku nosiły tiulowe półczepki. Bogactwem odznaczały się półczepki w stroju radzyńskim.

Podobnie jak mężczyźni kobiety nosiły postoly. Obuwaniem świętecznym były sznurowane trzewiki.

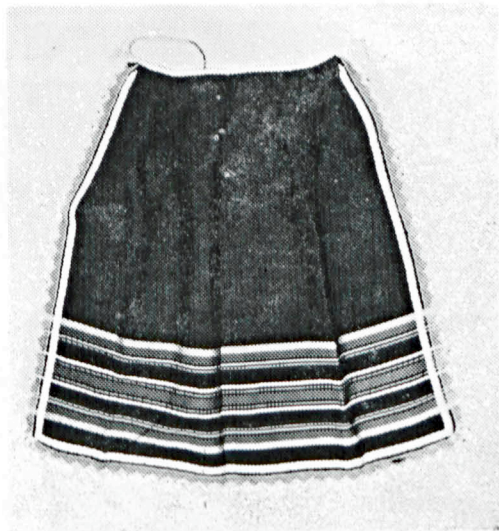
Piękno samodzielnego kobiecego stroju podlaskiego podkreślały sznury szklanych koralików oraz wstążki (m. in. czerwone, fioletowe) produkcji fabrycznej.



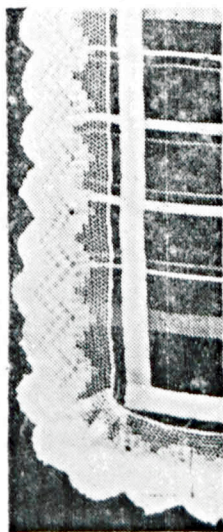
Fartuszek, Zuki, woj. bialskopodlaskie.



Fragment fartuszka.

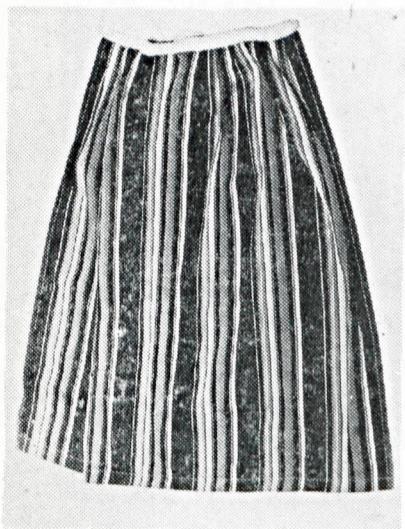


Fartuszek, Pogorzelec, woj. chelmskie  
(ok. 1910 r.)

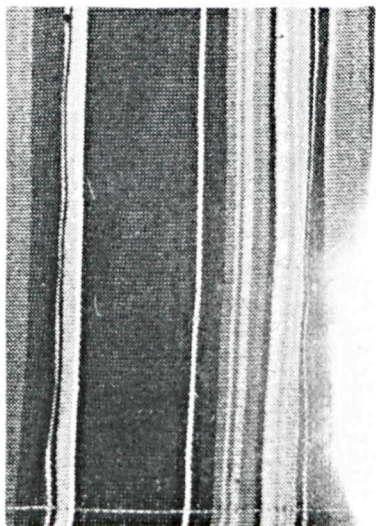


Fragment fartuszka.

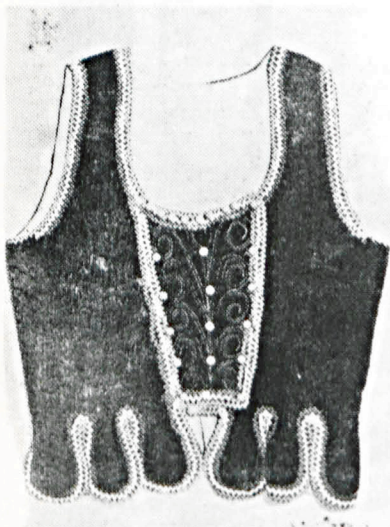




Fartuch, Nowy Holeszów, woj. białkopodlaskie (ok. 1930 r.)



Fragment fartucha



Gorset, Młędzyleś, woj. białkopodlaskie.



Gorset (tył), Dąbów, woj. białkopodlaskie (ok. 1930 r.)

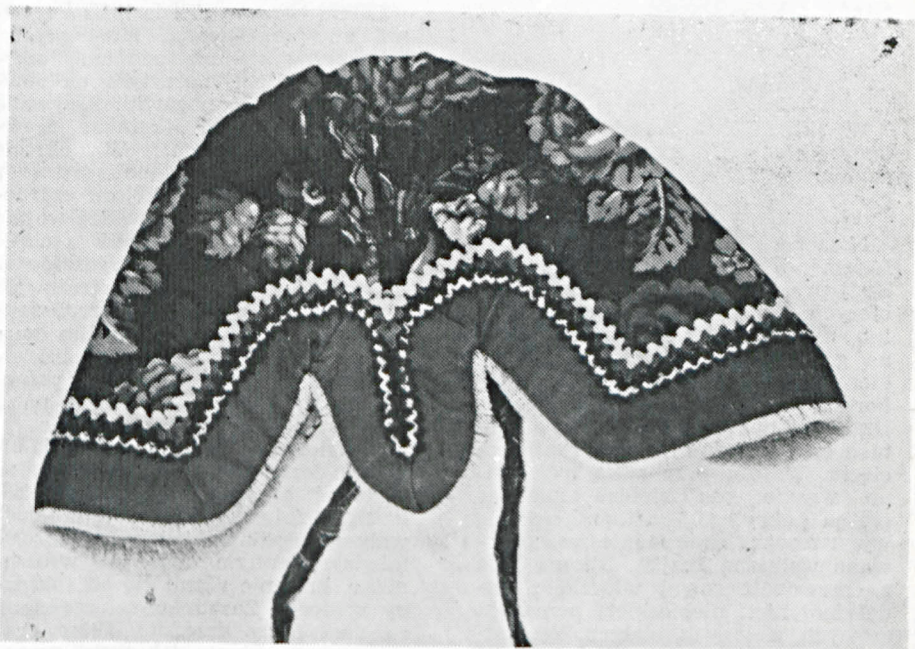




Gorset, Dąbów, woj. białkopodlaskie  
(ok. 1300 r.)

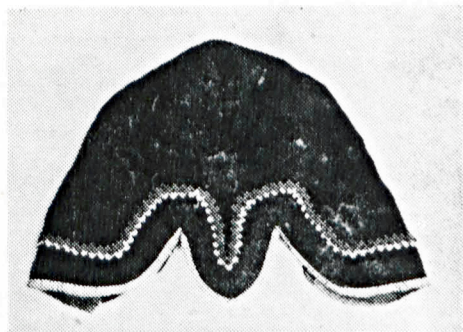


Gorset, Dąbów, woj. białkopodlaskie  
(ok. 1.00 r.)

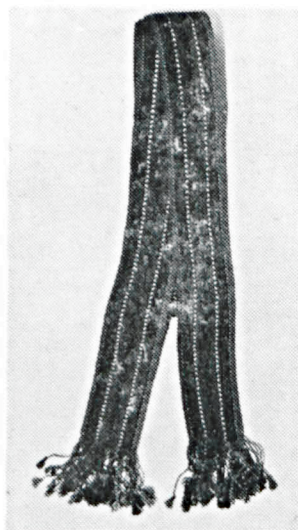


Kaptur, Nowosiółki, woj. białkopodl.





Kaptur, Nowosiółki, woj. białkopodl.



Krajka do koszuli męskiej, Międzyzyle,  
woj. białkopodlaskie.

## Strój męski

W skład stroju męskiego wchodziły: koszula, spodnie, kamizela, sukmana, kozuch, pasy, nakrycie głowy oraz obuwie.

Noszono długie, lniane koszule. Latem wypuszczane na spodnie. Krój przyramkowy, podobne do kobiecych. Zapinane lnianą czerwoną lub niebieską tasiemką. Mankiety na guziki. Koszule świąteczne były identycznego kroju. Zdobiono pereborami lub haftem krzyżykowym. Umieszczano na kołnierzu, mankietach oraz przedniej części, przy rozcięciu. W tym przypadku naszywano wąskie pas białego lnianego płótna pokrytego haftem. Koszulę wypuszczoną na spodnie przepasywano wełnianą krajką. Utkana była z czerwobrazowej włóczki z dodatkami nici: niebieskich, pomarańczowych, zielonych, białych. Pas szerokości do 7 cm miał długość ponad 2 m.

Latem noszono długie lniane spodnie zw. nogawicami. Krój prosty. Świąteczne spodnie zdobiono czerwonym haftem, naszytym na zewnętrznej szwie nogawki. Zszywane z czterech części. Zapinane drewnianym kołeczkiem. W okresie chłodniejszym zakładano spodnie z grubszego materiału, koloru czarnego lub szarego. Po pierwszej wojnie światowej mężczyźni nosili spodnie sukienne, podobne do bryczesów.

Kamizele weszły do stroju po 1914 r. Szyto z materiału grubszego o barwie: brązowej, szarej lub czarnej. Składała się z trzech zasadniczych części (dwóch płatów przednich oraz pleców). Zapinana na 5 guzików. Miała dwie kieszenie.

W ubiorze męskim ważnym składnikiem całości stanowiła sukmana. Materiał przygotowywano w okolicznych foluszach, jakie funkcjonowały na Podlasiu jeszcze w okresie międzywojennym. Jak już wspomniano, krój nie różnił się od sukmany kobiecej. Zasadniczymi częściami są dwa płaty przednie, tylny oraz rękawy. Zdobienia (obszycia granatowym lub czerwonym sznurkiem)

pokrywały kołnierz, kieszenie, przednie poły oraz linia pasa. Już w okresie przed 1900 rokiem do przepasywania sukmany używano szerokich do 16 cm i długich ponad 2,5 m wełnianych pasów. Przędzę koloru brązowego przetykano na całej długości wąskimi paskami białoniebieskimi, zielono-żółtymi, zielonymi. Po opasaniu, końce wiązano na kokardkę.

Okryciem zimowym Podlasiaka był również kozuch. Do 1914 roku szyto je prawie wyłącznie z własnych skór baranich. Składał się z 12 części składowych. Dopasowany do sylwetki mężczyzny. Nowe kozuchy w kolorze jasnym, dopiero po przebrudzeniu kozuch malowano na żółto. Zdobiono lamowaniem używając paska ze skóry w kolorze czarnym. Dodatkowym elementem były sukienne kwadraciki zw. muchy. Noszone były kozuchy zw. krymurami. Zakupywano je na targach, jarmarkach, w okolicznych miejscowościach, do których docierali koczownicy z Kurowa.

Latem noszono słomiane kapelusze, którego główkę opasywano czarną lub czerwoną wstążką szerokości do 4 cm. Kawalera noszącego kapelusz rozpoznawano po kokardzie przypiętej po lewej stronie główki. Porą zimową używano rogatywek sukiennych, zdobionych sznurkiem niebieskim oraz wypustkami białymi lub niebieskimi, które umieszczano na „rogach”. Otok z czarnego baranka lub białego sukna w czapkach świątecznych.

Pod koniec XIX wieku noszono czarne czapki zw. kuczmy. Nowszym nakryciem były czapki z daszkiem, szyte z granatowego sukna zw. maciejówkami.

Powszechnie noszonym obuwem przed 1900 rokiem były łapcie uplecone z łyka lipowego, brzozonego lub wiązowego. Podeszwa z drewna dębowego lub zrobiona z konopnego

sznura. Przed nałożeniem postoiłów, nogę do kolan owijano onucą i okręcano sznurem, przewleczonym przez uszy w postoiłach. Wspomnieć należy, że pamięć o postoiłach wśród starszych mieszkańców wsi jest żywa do czasów obecnych. Najlepszym dowodem są łapcie z łyka przekazywane na konkursy sztuki ludowej. Obuwem świątecznym były buty z cholewami.

Stroje podlaskie noszone przez starsze pokolenie jeszcze przed 1939 rokiem, z pietyzmem przechowywane są przez niektórych mieszkańców Podlasia do dnia dzisiejszego.



Pas „pojas” do sukmany, Liszna, woj. białkopodlaskie (ok. 1869 r.)





Stroje podlaskie z przełomu XIX—XX w.

Fotografia:

ADAM TRZEMIUK, JAN URBANOWICZ

Wydawca:

MUZEUM OKRĘGOWE w BIAŁEJ PODLASKIEJ

1983

WBP Biała Podl.  
REGIONALIA

—  
V  
—

Wnębiak C.

Strój podlaski

