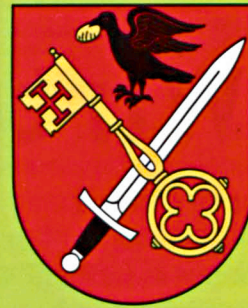


# LEŚNA PODLASKA GMINA



1/2007(5) I-II

www.lesnapodlaska.pl

egz. bezpłatny

## www.lesnapodlaska.pl

Urząd Gminy Leśna Podlaska ul. Białaka 30 21-542 Leśna Podlaska Tel./fax. (083) 345 07 20 e-mail: ug@lesnapodlaska.pl

Gminny Portal Internetowy  
**Leśna Podlaska**

Biuletyn Informacji Publicznej

aktualności galeria kontakt odnośniki strona główna SMS szukaj

Informacje ogólne  
Władze gminy  
Urząd gminy  
Jednostki organizacyjne  
Gospodarka  
Rozwój lokalny  
Rolnictwo  
Informator  
Walory turystyczne  
Ochotnicza straż pożarna  
Stowarzyszenia i firmy  
Organizacje pozarządowe

Witam mieszkańców gminy Leśna Podlaska i wszystkich jej sympatyków w naszym nowym serwisie internetowym. Z pewną nostalgią żegnam poprzednią stronę internetową, która funkcjonowała przez 6 lat. Była tworzona bardzo spontanicznie. Czasy jednak się zmieniają, a my wraz z nimi. Stoimy przed nowymi wyzwaniami, dzisiejszy serwis internetowy, będąc interaktywnym narzędziem komunikacji, zawsze pozostanie narzędziem promocji. Dlatego zapraszam wszystkich, którzy uważają, że nasza gmina jest piękna i wyjątkowa do współpracy przy wypełnieniu treści tej strony, która przybrała nową, profesjonalną formę. Z nadzieją, że ją Państwo zaakceptują, serdecznie pozdrawiam.

Marian Tomkowicz - Wójt Gminy Leśna Podlaska

poniedziałek, 12 marca 2007  
71 dzień roku

pn	wt	śr	czw	pt	so	nd
			1	2	3	4
5	6	7	8	9	10	11
12	13	14	15	16	17	18
19	20	21	22	23	24	25
26	27	28	29	30	31	

marzec  
Grzegorz, Justyna, Józefina

Pogoda  
Gazeta gminna



powstaje ówczesna wizytówka Polski w Internecie.

„e-świat”

Dziś, zaledwie kilkanaście lat później, technika przeszła ogromne przeobrażenia. To najszybciej rozwijające się medium jest częścią naszego życia. Na dzień dzisiejszy szacuje się liczbę użytkowników na 700 milionów. Kiedy wybieramy się do kina, kiedy planujemy kupno sprzętu RTV, szukamy ciekawej oferty na stronach WWW, na spotkania, umawiamy się na czacie lub GG. Internet przenika naszą kulturę, staje się jej częścią, dla wielu jest już codziennością. WAP, dane, wymiana plików, fora, blogi, komunikatory, e-maile, e-zakupy, e-edukacja, e-administracja, e-banki .... można by długo wyliczać, praktycznie wszystkie dziedziny życia społecznego mają swoje „e”, czyli elektroniczne „życie” w globalnej wiosce wirtualnego świata.

stosunku do profesjonalnie pisanych przez informatyków portali samorządów jednostek terytorialnych, co więcej cieszyła się sympatią wielu internautów. Od czasu do czasu przyda się jednak wszystkiemu trochę odnowy. Od początku roku Urząd realizuje wcześniejsze zamierzenia związane z przebudową graficzną strony. Współtwórcy nie kryją obaw przed przyjęciem jej przez odwiedzających, którzy zastaną kilka zmian organizacyjnych usprawniających i pozwalających na maksymalne wykorzystanie zasobów danych w serwisie. Zrezygnowaliśmy z sondy i księgi gości stale zaśmiecanej spamem oraz niecenzuralnym słownictwem. W zamian proponujemy bezpośredni i nie anonimowy kontakt elektroniczny, poprzez link „kontakt”. W najbliższym czasie, tj. ok. miesiąca, dane na stronie będą systematycznie uzupełniane oraz aktualizowane. W tym czasie odwiedzający mogą natrafić na tekst: „w przygotowaniu...”. Mamy nadzieję, że nowa szata graficzna



strona główna
przetargi
rogram rozwoju lokalnego
informacje o gminie
charakterystyka gminy
położenie
urząd gminy
rada gminy
szkoły
oferta inwestycyjna
gminny ośrodek kultury
sołectwa
instytucje
stowarzyszenia
galerie
ochotnicza straż pożarna
przegląd prasy
PKS rozkład jazdy
e-mail

Urząd Gminy ul. Szalska 30, 21-542 Leśna Podlaska, tel. 083 343 07 22, fax. 083 343 07 21, NIP 537.17.05.273, REGON: 000343344, mail: [uc@lesnapodlaska.pl](mailto:uc@lesnapodlaska.pl)

[Leśna Podlaska i Witulin z lotu ptaka](#)

[inne fotografie](#)



*Serdecznie witam sympatyków Leśnej Podlaskiej. Zapraszam do odwiedzenia naszej gminy i samej osady Leśna Podlaska. W Leśnej Podlaskiej można się uczyć, studiować, a może nawet... związać z naszą gminą swoją przyszłość. Okolice jest piękna, ludzie wspaniali, pogodni i przyjaźni usposobieni, a władze gminy zyczą im dla inwestorów.*

Marian Tomkowicz - Wójt

Periodyk **Gmina Leśna Podlaska** (format PDF) - *zapraszamy do lektury*  
Program **MŁODZIEŻ** w wydaniu uczniów ZSRCKU w Leśnej Podlaskiej  
Klub Sportowy **AGROSPORT**

Od 29 stycznia do 9 lutego 2007 w gminie Leśna Podlaska będziemy wybierać sołtysów i rady sołectek  
zarządzenie wojta [harmonogram zebrania](#)

[www.lesnapodlaska.pl](http://www.lesnapodlaska.pl)

Strona internetowa Gminy Leśna Podlaska działa od roku 2001, można powiedzieć śmiało, że była pionierską inicjatywą na naszych terenach w administracji publicznej, dziś nazwalibyśmy takie wydarzenie działaniem innowacyjnym, nowatorskim. Stronę tworzył wówczas amator i pasjonat nowinek technicznych wójt **Marian Tomkowicz**. Funkcjonowała bez kompleksów w

przypadnie Państwu do gustu, a jej treść zadowoli oczekiwania odwiedzających, nawet tych najbardziej wymagających.

Wyrażamy również nadzieję, że nasz nowy serwis ułatwi Państwu wyszukiwanie potrzebnych informacji i zachęci do kontaktu z nami. Już w marcu, serdecznie zapraszamy!

(red.)

# WIEŚ OTWARTA, WIEŚ WESOŁA ŚWIĘTO W STAREJ BORDZIŁÓWCE

Święto Dnia Babci i Dziadka we wsi Bordziłówka Stara obchodzone jest jak co roku bardzo uroczystie. Tak też było dnia 21 stycznia 2007 roku w świetlicy wiejskiej odbyła się uroczystość poświęcona babciom i dziadkom połączona z choinką noworoczną organizowaną cyklicznie co roku przez Stowarzyszenie „Otwarta Wieś”. Gwoździem wieczoru było przedstawienie przygotowane przez dzieci pod pedagogicznym okiem i redakcją **Pani Ani Ostaszewskiej**, zadedykowane głównie babciom i dziadkom z okazji ich święta. Uroczystość ta zgromadziła w wiejskiej świetlicy prawie całą społeczność lokalną Starej Bordziłówki jak również wsi sąsiednich.

Młodzi artyści zadziwili wszystkich swoją spontanicznością i pewnością poruszania się na scenie, nawet ci najmłodszy



„aktorzy” nie czuli tremy przed publicznością. W programie części artystycznej były wiersze, konkursy i skecze z udziałem babć i dziadków

oraz wnuczków, specjalne wydanie kuriera a w nim wywiad z najsłynniejszymi ludźmi wsi czyli radną, sklepową, zlewniarką, oraz listonoszem.



Podsumowaniem części artystycznej było specjalne wydanie „szansy na sukces” z udziałem solistów lokalnych. Po zakończonej części artystycznej odbyło się wspólne spotkanie przy stole seniorów z wnuczkami przy woni ciepłej herbaty i ciastku, był czas refleksji i wspomnień.

Uroczystość w Bordziłówce Starej zaszczytli swoją obecnością zaproszeni goście pan Wójt **Marian Tomkowicz**, pan Sekretarz **Paweł Kazimierski**, pani **Aleksandra Melaniuk** Dyr. GOK w Leśnej Podlaskiej, pani **Bożena Horbowicz** Dyr. Banku Spółdzielczego w Leśnej Podlaskiej. Tego wieczoru świetlica w Bordziłówce Starej tętniła muzyką i tańcem, czego uwieńczeniem było przybycie prawdziwego Świętego Mikołaja z ogromnym workiem prezentów dla dzieci. Uroczysty wieczór zakończyła dyskoteka dla młodzieży. Stowarzyszenie „OTWARTA WIEŚ” w Starej Bordziłówce, serdecznie dziękuje Spółdzielni Leśnianka, oraz Bankowi Spółdzielczemu w Leśnej Podlaskiej za pomoc w przygotowaniu uroczystości choinkowej.

Serdeczne podziękowania składamy panu **P. Kazimierskiemu** za oprawę fotograficzną, oraz panu **J. Gordziejewskiemu** z Bordziłówki Starej za sfilmowanie uroczystości.

*Ewa Kulińska*

# Dzieje Witulina

Witulin znajduje się w odległości 12 km na północny-zachód od Białej Podlaskiej i 2 km od Leśnej Podlaskiej przy drodze wojewódzkiej nr 124 Biała Podlaska-Leśna Podlaska.

**Miejscowość posiada bardzo bogatą historię i wielu bohaterów...**

Zanim jeszcze Witulin zyskał swoją nazwę, na terenach tych we wczesnym średniowieczu pojawiają się pierwsze plemiona słowiańskie. Podlasie, w którego południowej części znajduje się Witulin było obszarem przenikania się różnorodnych kultur. Tereny te często napadali Litwini, Tatarzy, a nawet Krzyżacy. Leśna Podlaska nosiła nazwę „okopy krzyżackie”.

Początki nazwy jak i powstania Witulina nie są do końca wyjaśnione. Prawdopodobnie nazwa związana jest z serdecznością mieszkańców. Za czasów dziedzica **Węzyka**, który posiadał w swoim majątku liczne dobra zjeżdżali się na „kieliszek wódki” do Witulina okoliczni hrabiowie i książęta, a nawet sam **Książę Radziwiłł**. Podczas tych spotkań wszyscy bardzo serdecznie się witali i dlatego też wieś nazwano Witulinem. Jest jeszcze inna wersja dotycząca nazwy. Możliwe, że założycielem osady był niejaki **Witul** i od jego imienia istnieje nazwa Witulina.

Pierwsza pisemna wzmianka o wsi pojawiła się w testamencie **Iwana Połubińskiego** w 1558 roku. Powstanie miejscowości jest związane z osadą Bukowice. Jeden z późniejszych właścicieli Witulina powoływał się na osadę, która to miała zaświadczyć o przynależności wsi dla komisji sejmowej w XVI wieku.

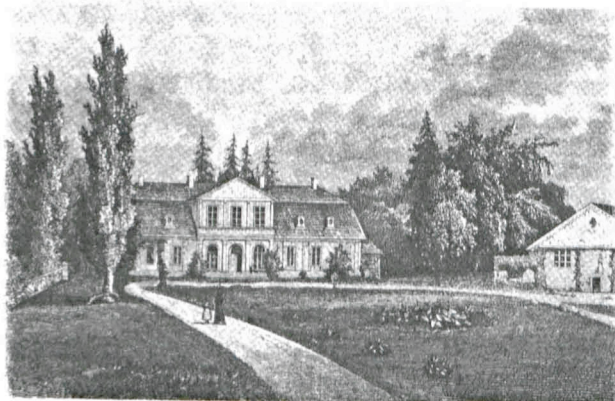
Okresem rozwoju i zakładania folwarków jest wiek XVII. Dwór daje chłopom materiały na budowę chałup, zboża na zasiew czy też zwierzęta do uprawy roli. Dzięki pomocy dworu powstają liczne osady. Rozkwit Witulina związany jest między innymi z budową drewnianej cerkwi pod wezwaniem św. Michała Archanioła. W tym samym czasie kształtuje się wieś. Urzędnikiem zajmującym się sprawami miejscowości w imieniu **Jana Kacpra Dembińskiego** jest **Maciej Zielonka**. Powstaje drewniana karczma oddawana w dzierżawę przez dwór. Droga biegnie

przez wieś od wschodu na zachód, a wzdłuż wznoszone są chałupy chłopskie. Zbudowane również dwa koła wodne na południu wsi. Wiadomo też, iż w 1580 roku w Witulinie znajdował się jeden kowal. Mieszkańcy trudnili się uprawą zbóż. Nadwyżki natomiast spławiane było do Gdańska. W 1596 roku dochodzi do unii brzeskiej, skutkiem jest utworzenie Kościoła unickiego. Poprzez Kościół greckokatolicki mieszkańcy mają kontakt z kulturą zachodnią. Witulin często zmieniał swoich właścicieli np. w XVII wieku był nim przez pewien okres wielki hetman **Koronny Stanisław Koniecpolski**. W 1625 roku właścicielem jest już **Mikołaj z Dąbrowicy**. Przyczynił się on do zasadzenia alei lip oraz słynnych świerków, o których pisał **Jan Łaski** w „Tygodniku Ilustrowanym”. Następny właściciel **Krzysztof Piekarski** jest założycielem pięknego parku dworskiego w Witulinie. Podczas postania kozackiego w 1648 roku dochodzi do



ograbienia cerkwi, a także całej wsi. W tym czasie giną cenne obrazy malowane w stylu bizantyjskim, zaś księdzę broniącego cerkwi dotkliwie pobito. Niestety nieszczęście nie opuszcza mieszkańców Witulina, bowiem kilka lat później wiosną 1657 roku cerkiew unicka zostaje doszczętnie spalona przez oddziały wojsk siedmiogrodzkich. Budową nowej cerkwi zajmuje się założyciel parku **Krzysztof Piekarski**. Świątynia zostaje zbudowana w tym samym miejscu. W XVIII spłonął dwór, którego o d b u d o w ę p o d j ą ł **J u l i u s z**

**Siedlnicki.** Wznosi on dwór w stylu barokowym z drewna modrzewiowego na planie prostokąta. Wewnątrz dworu powieszono portret Siedlnickiego. Pod koniec XVIII wieku majątek przechodzi w ręce **Kazimierza Wężyka** z Wielkiej Rudy. Nowy właściciel pieczęłowicie praktykuje cnoty i obyczaje sarmackie, bierze również aktywny udział w życiu politycznym.



Podczas Powstania Kościuszkowego Witulin włącza się do działań powstańczych. Mieszkańcy intensywnie modlą się za zwycięstwo, po latach dla upamiętnienia tych wydarzeń zostaje wystawiony pomnik **Tadeusza Kościuszki**.

W okresie zaborów Witulin jest w zaborze Austrii. Jest to okres spokoju dla mieszkańców. Wtedy też zostaje ostatecznie wykończony dwór, do którego wiodła aleja lip. U wylotu była brama wjazdowa i piękny dziedziniec pokryty trawnikiem i osłonięty z dwóch stron kasztanami. Wnętrze dworu zdobią meble pochodzące z XIV wieku, a także wiele pamiątek rodzinnych. Warto wspomnieć, że w holu znajdował się stół bilardowy oraz piece z ozdobnych kafli. Na ścianach wisiały portrety członków rodziny. Znajdował się tam też portret **Karola Siedlnickiego** poprzedniego właściciela majątku. Portret ten dziedzic Wężyk kazał wykonać 6 razy. Następnie oddał je swoim dzieciom, a jeden z nich zawiesił w kościele Najświętszej Panny Leśniańskiej. Witulin był miejscem, w którym często gościły sławne osobistości takie jak poeta i historyk **Adam Naruszewicz** czy sam **Radziwiłł**. Księcia zwano „Panie Kochanku”. Przybywał on często do dworu na uczyt razem ze swoją służbą.

W okresie Królestwa Kongresowego, Witulin jest średnią wsią i w 1827 roku liczy 39 domów i 247 mieszkańców. Syn Kazimierza Wężyka Franciszek bierze udział w powstaniu

listopadowym. Po jego upadku młody dziedzic obawia się represji, więc opuszcza na stałe dwór w Witulinie przenosząc się z rodziną do Krakowa gdzie studiował wcześniej na Uniwersytecie Jagiellońskim. W XIX w. pojawia się syn Franciszka Wilhelm, który bierze w posiadanie dwór z folwarkiem i wieś. Zakłada on pierwszą szkołę elementarną zamienioną w 1851 roku na unicką. W szkole nauka odbywa się w języku polskim pomimo zakazu caratu. Po powstaniu styczniowym rusyfikacja nasiliła się. Według nakazu cara funkcje nauczycieli mają sprawować wyłącznie Rosjanie. W szkole założonej przez Wężyka z przedmiotów szkolnych zostaje wykreślony język polski. Placówkę zamieniono na grecko-unicką z obowiązkowym językiem rosyjskim, w którym prowadzono zajęcia. W 1867 roku zbudowano nowy budynek szkoły za pieniądze mieszkańców. Rusyfikacja obejmuje również cerkiew, w której odtąd językiem liturgicznym ma być język rosyjski. Jednak nadal śpiewano pieśni w języku polskim. Władze rosyjskie dokonują szykan i prześladowań. W 1867 roku aresztowano proboszcza **ks. Józefa Terlikiewicza**. Na ludność nakładane są wysokie kontrybucje. Nowy proboszcz szybko podporządkowuje się władzom. Mieszkańcy zażądali kluczy do cerkwi jednak ksiądz nie chciał ich oddać. Pop obawiał się prześladowań, więc oddał klucze od świątyni nauczycielowi. Ten również próbował uciec z kluczami do gospody. Przypuszczał, że tam znajdzie obronę w osobie żołnierzy carskich. Kobiety witulańskie ośmieszyły nauczyciela chłostząc go przepaskami. Klucze zostają zdobyte. Niebawem nadciągnął naczelnik **Klimetko**, który w krwawy sposób nawraca unitów na prawosławie. Kozacy chłostali mieszkańców. Siadali na głowy unitów nogi zaś rozciągali i bili ich nahajkami. Na dworze panował siarczysty mróz. Naczelnik w tym czasie siedział w karczmie i co jakiś czas wychodził z pytaniem do unitów czy przyjmują oni prawosławie. Słyszac odmowę nakazywał dalszą chłostę ludzi, którzy nie byli w stanie krzyknąć odrzucano w śnieg. Wielu z nich zmarło między innymi **Jan Matejuk**, **Paweł Denisiuk** i **Ignacy Filipiuk**. Władze carskie sprowadziły relikwie prawosławnego św, Anastazego Brzeskiego do Białej Podlaskiej aby szerzyć prawosławie na Podlasiu. Początkowo relikwie planowano umieścić w Leśnej jednak

obawiano się wrogiej manifestacji. W 1905 roku **car Mikołaj II** wydał ukaz o tolerancji religijnej. Duża część prawosławia z parafii Witulin przeszła na katolicyzm. Rok później wybudowano gorzelnię. Właścicielem dóbr został **Feliks Wężyk**, który pod koniec XIX wieku przyjął Witulin po swoim ojcu. Podczas okupacji niemieckiej w 1916 roku wybudowano kolej wąskotorową. Biegła ona z Białej przez Witulin, Leśną do Konstancy Nowa. Zbudowano ją, aby ułatwić transport produktów potrzebnych okupantowi. Witulin bardzo późno odzyskał niepodległość, bo 9 lutego 1919 roku. Związane jest to z opuszczeniem ostatnich żołnierzy niemieckich. Majątek Wężyka zostaje zniszczony. W latach 30 XIX wieku przeprowadzona została komansacja gruntów rolnych na terenie Witulina. W wyniku scalenia ziem powstają 4 „kolonie”- Kolonia Witulin, Haczki, Korczyńska i Wycinka. Dziedzic Wężyk sprzedaje majątek **Wandzie Piaseckiej**.

W 1931 roku mieszkańcy Witulina wystawiają pomnik **Tadeusza Kościuszki**. Chcą uczcić Wodza oraz mieszkańców, którzy brali udział w Insurekcji. Pomnik powstaje z inicjatywy miejscowego nauczyciela **Feliksa Pykacza**. W 1932 roku wybudowana zostaje nowa szkoła. Stary budynek jest zbyt mały. Do nowej placówki uczęszcza 149 dzieci. Podczas okupacji hitlerowskiej mieszkańcy organizują antyhitlerowski ruch oporu. Znanym konspiratorem jest proboszcz parafii w Witulinie **ks. Paweł Zubko**. Zajmował się on rozpowszechnianiem konspiracyjnej gazetki wydawanej przez nauczycieli Liceum Pedagogicznego w Leśnej Podlaskiej. Prowadził również nasłuch radiowy na plebani. Więści zaś zamieszczał w „Naszych Wiadomościach”. Na plebani w Witulinie ukrywano cenne księgozbiory Liceum Pedagogicznego w Leśnej Podlaskiej. Przechowywano je w Witulinie aż do końca II wojny światowej. W 1940 roku Niemcy przeprowadzają „akcje AB”. Polegała ona na wyeliminowaniu z polskiego społeczeństwa inteligencji i działaczy politycznych. Wówczas zostają aresztowani właściciele majątku Witulin - państwo **Wędrychowscy**, a następnie zesłani na obóz koncentracyjny. Majątek przechodzi pod zarząd niemiecki. W Leśnej Podlaskiej założono obozy dla Żydów. Ludność z tego obszaru

wykorzystywano podczas prac przy regulacji rzeki Klukówki. Walkę z okupantem podejmowały oddziały „Zenona” dowodzone przez **por. Stefana Wyrzykowskiego**. Wiele potyczek stoczono w pobliskim lesie zwanym „Floria”. Dowódca często korzystał z punktu kontaktowego Obwodu AK w Białej Podlaskiej, którym była plebania w Witulinie. Poprzez napady oddziałów „Zenona” na niemiecki majątek w Witulinie starosta bialski nakazał wycięcie na szerokości 50-100 metrów od tego majątku okolicznych krzewów, które stanowiły osłonę dla partyzantów. W czerwcu 1943 roku partyzanci radzieccy z oddziałów Gwardii Ludowej spalili dwór w Witulinie i skradli konie. Ludność uniknęła pacyfikacji tłumacząc, że akcją dokonała partyzantka radziecka. Dnia 24 września 1943 uzbrojona ludność napadła na kolej wąskotorową w lesie. Podczas akcji zginęło dwóch żołnierzy niemieckich zaś jeden z napastników **Stanisław Pankowski** został ranny. Napastnik został oddany w ręce gestapo, gdzie zaczął „sypać”. Okupant prowadził śledztwo w tej sprawie w wyniku którego rozstrzelano 18 osób. Okupacja hitlerowska dla mieszkańców Witulina kończy się 30 lica 1944 r.. Jesienią aresztowano **księdza Zubkę** jako kapelana AK i działacza konspiracyjnego. Proboszcz wrócił w 1946 roku i ponownie objął parafię. W 1945 roku część uczniów rozpoczyna naukę w budynku dawnej



ku ch ni dworskiej z powodu braku miejsc w starej szkole. Okres powojenny to czas rozwoju rolnictwa. Następuje mechanizacja upraw oraz rozwój hodowli zwierząt. Zmianie ulega również zabudowa wsi. W latach powojennych zbudowano dużą liczbę domostw.

*Iwona Gregorowicz*

# Zabawa choinkowa

Karnawał to czas szczególny dla dzieci, Mikołaj przynosi małe co nieco maluchom uczestniczącym w tzw. choinkach. Podarki bywają różne, ale zabawa zawsze na najwyższym poziomie, bo dzieci korzystają z przyjemnego



co pomysłu to ogromna fantazja fantazja rodziców, którym w tym miejscu należy się ogromne podziękowanie - za trud i zaangażowanie na rzecz swoich pupilów. Dzieci w przerwach od tanecznego kroku miały możliwość przekąszenia czegoś słodkiego dla wzmocnienia ciała, jak również sprawdzenia własnych umiejętności wraz z zaproszonym na zabawę Zespołem „Worgulanki, dla równowagi ducha malucha.

Jaki był punkt kulminacyjny zabawy wie każdy, oczywiście wizyta zaprzyjaźnionego Mikołaja z prezentami rzecz jasna. Nam dorosłym, ten Mikołaj też coś przyniósł - widok którego każdy z rodziców życzy sobie jak najczęściej i jak najdłużej, czysta radość i uśmiech ich dzieci.

(anna bąkowska)

czasu z rówieśnikami i rodzicami własnej wyobraźni i dźwięków muzyki rozbrzmiewającej na sali wywołując ogrom emocji, często udzielających się również rodzicom.

Przedszkolaki z wrodzonym talentem do zabawy „na maxa” (jak by powiedzieli nieco starsi) pokonały całe szczęście nieśmiałość, pomogło w dużej mierze przebranie. Niedoścignieni spidermeni, tajemnicze czarodziejki, melancholijne arlekinki, cudne królewny, odważni kowboje, nieustraszeni Zorro, i wiele by jeszcze można wyliczać.... co głowa to pomysły,





# Zasłużona emerytura

W styczniu 2007 roku w Urzędzie Gminy Leśna Podlaska zebrali się pracownicy samorządowi, by podziękować Pani **Danuty Karmasz**, wieloletniemu współpracownikowi Ośrodka Doradztwa Rolniczego w Końskowoli oddział w Grabanowie. Po wielu latach pracy, a nawet służby rolnikom z gminy Leśna Podlaska, Pani Danuta odeszła na zasłużoną emeryturę. Na



uroczyste pożegnanie przybyli wszyscy pracownicy Urzędu, a szczególne słowa podziękowań i serdeczne życzenia na przyszłość złożyli w ich imieniu Przewodnicząca Rady Gminy **Ewa Kulińska** i Wójt **Marian Tomkiewicz**, który tymi słowami wyraził wdzięczność za lata pracy w społeczności leśniańskiej:

*Pani Danusiu,*

*W imieniu swoim i pracowników Urzędu Gminy składam serdeczne podziękowania za lata współpracy, za poświęcany nam i przede wszystkim rolnikom czas i uwagę, za życzliwość i wsparcie i za serce jakie wkładała Pani w pracę. Wszelkie sprawy rolników związane z wejściem Polski do Unii Europejskiej, pomoc przy wypełnianiu mnóstwa formularzy, wniosków, pism to wszystko bez Pani nie miałyby takiego charakteru i takich sukcesów.*

*Pani Danusiu, zapewniamy, że po tych wspólnych latach pracy brakować nam będzie Pani autorytetu, życzliwości, spokoju.*

**Dokończenie na str.10**

## KUKKA ŚMIERCICHY IDZIEŃ WAGAROWICZA

Już czas na Marzannę. Najlepiej z wiechcia słomy, okrócić białym płótnem, przyozdobić wstążkami i koralami, nic nie stoi na przeszkodzie żeby zrobić wersję bardziej współczesną z gałganków i bi-  
buły (ale biała suknia niezbędna).

Dla nas dzień 21 marca to przede wszystkim pierwszy dzień wiosny i oczywiście dzień wagarowicza, rzadziej natomiast postrzegany jest jako obyczaj topienia lub palenia Marzanny, obrzęd staropolski, słowiański. Symboliczne przepędzenie zimy miało swój rytuał i formę. Dla naszych przodków była to tzw. "Równonoc wiosenna", czyli zrównanie dnia z nocą. Ten dzień miał przynieść nowe życie po mroźnej i dokuczliwej zimie, wyprowadzenie poza granice wsi i utopienie kukły było więc konieczne, by przywołać wiosnę. Srogie zimy wyszły już z obiegu, obecnie jesteśmy świadkami przeobrażeń klimatycznych, mimo wszystko, dziś wielu żegna z fantazją i humorem czas zimowy.

Umocowaną na długim kiju kukłę, obnoszono po wsi, nie omijając żadnego domu, od czasu do czasu

„podtapiając” ją w okolicznych kałużach. Taki korowód wymiatał całe nieszczęście i zło z chałup. Nad wodą przy dźwiękach instrumentów i przyspiewkach ludowych podpalano kukłę i wrzucano do wody, wiosna może przyjść.

Wszystkie czynności wykonywane przez uczestników orszaku, nawet teraz, kiedy jest to tylko zabawa, są obłożone pewnymi zakazami. Lepiej nie ryzykować zachowania niezgodnego z rytuałem, bo może to spowodować nieszczęście: nie wolno dotykać pływającej już w wodzie kukły, bo uschnie wtedy ręka; należy jak najszybciej odejść z miejsca dokonania egzekucji, nie oglądając się za siebie - można się rozchorować.

Szkolne mury, by tego dnia nie świeciły pustkami, proponują ofertę lżejszą na ten dzień- zamiast typowej lekcji, większy luz, również albo i przede wszystkim, pod względem ubioru. Szmatki wyciągnięte ze strychu z czasów młodości mamy czy kawalerskiego stanu taty, są nieodzownym elementem ubioru na ten dzień. Dawka radości z elastycznych (i koniecznie obcisłych) koszul męskich a la polo, najlepiej zasuwanych na zamek błyskawiczny, czy żorzetowe, lejące się garsonki na ogromnych poduszkach na ramiona są rewelacyjnym sposobem na złamanie konwencji zwykłych dni w ławie szkolnej, no i te spojrzenia

## BUDOWANIE KAPITAŁU SPOŁECZNEGO

W rozwoju wiejskich środowisk lokalnych obok materialnych zasobów środowiska równie ważne są inne czynniki składające się na kapitał społeczny. Należą do nich: przedsiębiorczość mieszkańców, skłonność do samoorganizowania się i współdziałania, system więzi społecznych, wzajemne zaufanie, itp.

Od pewnego czasu na terenie gminy coraz częściej można usłyszeć głosy aktywnych, lecz jeszcze nie do końca zdecydowanych na konkretne działania na rzecz swojej społeczności. Jedni chcą napisać projekt, skutecznie aplikować o środki finansowe, inni powołać nieformalną grupę a jeszcze inni reaktywować czy założyć organizację, stowarzyszenie. Wszystko ma swoje pozytywne odbicie w postaci wzmoczonej aktywizacji środowisk w kilku sołectwach. Szukają, pytają, planują. Korzystając z tegoż środka przekazu jakim jest gazeta, chciałabym zachęcić do działania na rzecz wspólnego dobra i rozwoju oraz do dalszych zmagania. Ludziom działającym po sąsiedzku, łatwiej skupić się na wspólnym celu, określonym problemie ich bezpośredniego otoczenia. Istnienie więzi międzyludzkich ma bardzo wymierne i konkretne korzyści. Zaufanie, wzajemne zrozumienie, powszechne wyznawane wartości i

zachowania, wiążą członków danej społeczności odzwierciedlając wzajemne relacje i wspólną integrację mieszkańców.

Koła gospodyń wiejskich, kluby sportowe, grupy działania, stowarzyszenia, kościoły i związki wyznaniowe - wszystkie te formy w mniejszym lub większym zakresie aktywizują środowisko wokół wspólnego celu, ale też stwarzają warunki do ubiegania się o granty i inne dostępne środki finansowe. Organizacje pozarządowe (Akademia Rozwoju Filantropii, Fundacja Wspomagania Wsi, Polsko-Amerykańska Fundacja Wolności), urzędy państwowe (MEN, Ministerstwo Kultury, Urzędy Marszałkowskie), czy programy (Młodzież, Sokrates) co roku ogłaszają kolejne edycje konkursów, których zwycięzcy otrzymują bezzwrotne dotacje lub granty na konkretne działanie z którym wystąpili w projekcie. W 3 numerze naszego pisma zobrazowałam pokrótce ważniejsze konkursy i programy, gdzie wnioskodawcami mogą być zarówno grupy nieformalne jak i stowarzyszenia. Zakres działań i inicjatyw wnioskodawców często ogranicza jedynie wyobraźnia, odzwierciedlają one potrzeby i chęć rozwiązywania problemów celem polepszenia i zwiększenia atrakcyjności życia na wsi.

### Dokończenie ze str. 9

*Teraz kiedy nadeszła, jak najbardziej zasłużona, emerytura życzymy, by ten etap życia był czasem realizacji marzeń, w pełnym zdrowiu i wszelkiej satysfakcji. Jeszcze raz dziękując za wszystko, co Pani dla nas zrobiła, chcemy zapewnić, że będzie Pani u nas zawsze mile widziana. Mamy nadzieję, że więź jaka nas łączy sprawi, iż będzie Pani częstym gościem naszych progów, że będziemy mogli liczyć na Pani rady i wsparcie.*

Pani **Danuta Karmasz** podczas uroczystości nie kryła wzruszenia na twarzy, więcej - jej uśmiech i życzliwość wypełniły salę, kiedy odchodząc życzyła nam wszystkiego dobrego tak w pracy jak i w życiu osobistym. Słowa podziękowania, poza obecnymi, skierowała także do rolników z gminy, dziękując za dobrą współpracę, otwartość i pomoc życząc wszystkiego najlepszego. Pomimo tego, że choć nie była pracownikiem Urzędu Gminy to jednak

czuła się jak jedna z pracowników, co jest zasługą wszystkich tych z którymi miała możliwość pracy.



Jednocześnie zapowiedziała nowego pracownika na jej miejsce, Pana **Krzysztofa Bieluszkę** kompetentnego, młodego człowieka. Pan **Krzysztof Bieluszka** pochodzi z gminy

## ŚRODOWISKA LOKALNEGO

Dla przypomnienia, oto niektóre z konkursów: „Nasza wieś, naszą szansą”, „Nasza świetlica”, „Kultura bliska”, „Pożyteczne wakacje” [www.fww.org.pl](http://www.fww.org.pl); „Równać szanse”, „Działaj Lokalnie”- [www.pafw.pl](http://www.pafw.pl); „Dobre pomysły” - [www.pcyf.org.pl](http://www.pcyf.org.pl); „Aktywna Wiosna” [www.jsprobono.pl](http://www.jsprobono.pl); „Make a Connection” [www.makeaconnection.pl](http://www.makeaconnection.pl).

Najbardziej sformalizowaną i jednocześnie wymagającą największej aktywności i sukcesywności jest działalność stowarzyszenia. Profity też są jednak niewspółmiernie duże do pozostałych grup. Tworząc formalnie określoną grupę osób, którym bliskie jest jakieś konkretne dążenie, w wielu sytuacjach możemy łatwiej wpływać na sytuacje wokół nas. Prowadząc samodzielną działalność społeczną najlepiej zarejestrować stowarzyszenie w Krajowym Rejestrze Sądowym. W ten sposób organizacja uzyska osobowość prawną. Dzięki temu samodzielnie będzie można występować o granty, dofinansowanie czy wsparcie ze strony darczyńców.

Serdecznie zachęcam do organizowania się i integrowania wokół wspólnych spraw, aktywnego

uczestnictwa w życiu społecznym. Tylko w ten sposób będziemy mieć większą swobodę działań i możliwość bezpośredniego wpływania na nasze najbliższe otoczenie, sprawy i problemy.

Istotną sprawą jest także zagrożenie wynikające z migracji młodych głównie za granicę, gdzie tworzy się dla nich rynek pracy. Są miejsca w Polsce, gdzie z kilkunastotysięcznych miejscowości, wyemigrowało nawet po kilka tysięcy osób. O ile do wyjazdów nie zmuszają ich powody finansowe, to przenoszą się w poszukiwaniu wykształcenia, możliwości rozwoju i automatycznie tracą kontakt ze społecznościami, w których się wychowali. Młodym brakuje pozytywnych wzorców, szukają lepszych dla siebie rozwiązań obserwując co ma im do zaoferowania najbliższe otoczenie i te dalekie, nieznanne, ale w opinii wielu lepsze, bo rozwijające. Trzeba zatem zastanowić się, co zrobić by utożsamiali się ze swoją miejscowością, tęsknili za nią. Do tego właśnie, potrzebne jest budowanie aktywnego środowiska lokalnego, by czuli się z nim związani, myśleli w kategoriach powrotów do korzeni, budowania takiej społeczności dla siebie i swojej rodziny.

(anna bąkowska)

Wisznice. Posiada wykształcenie wyższe rolnicze o specjalności agrobiznes. W trakcie studiów 3-krotnie brał udział w praktykach zagranicznych w Wielkiej Brytanii, w Barry Way (okolice Cambrige) w gospodarstwie warzywniczym o wielkości 8 tys. hektarów oraz w Wall Cote (Norwii) na prywatnej farmie produkcji ziemniaków. Odbił też 10 tygodniowe praktyki w Urzędzie Gminy w Wisznicach. Ma dobry kontakt z otoczeniem. Praca w Powiatowym Zespole Doradztwa Rolniczego w Białej Podlaskiej jest jego pierwszą pracą, a Leśna Podlaska to jedyna gmina w jakiej pracuje w charakterze doradcy. Do swoich najważniejszych obowiązków zalicza: realizacja zadań upowszechnieniowych gł. z technologii produkcji roślinnej, co nie wyklucza też szeroko rozumianego doradztwa rolniczego na terenie tej gminy. Poza tym, upowszechnianie wiedzy na temat funduszy unijnych i innych programów

adresowanych do rolników, współpraca z samorządem lokalnym, instytucjami, organizacjami na rzecz rolnictwa, organizacja i prowadzenie szkoleń, kursów, pokazów. Również pomoc w wypełnianiu wniosków poprzez świadczenie usług doradczych wpisuje w katalog obowiązków jako pracownika.

*„Jestem otwarty na współpracę. Pragnę przypomnieć, iż poza dyżurami w UG istnieje możliwość wyjazdów do gospodarstw rolnych dla zainteresowanych, praca w terenie jest jedną z form pomocy i doradztwa rolnikom” - zachęca do współdziałania na rzecz rozwoju gospodarstw wiejskich. (anna bąkowska)*

**Dyżury w UG Leśna Podlaska  
w każdy czwartek  
w godz. :8-15 pokój Nr 8  
kontakt w pozostałe dni:**

# WIELKIE ZADANIA 17 - STU WYBRAŃCÓW



W mroźne i śnieżne, najczęściej przedpołudnia, od 29 stycznia 2007 r. do dnia 9 lutego 2007 r., spotykaliśmy się z mieszkańcami sołectw w remizach, szkołach oraz domach prywatnych dotychczasowych sołtysów, by wybrać nowych reprezentantów wsi. Podczas większości zebrań panowała spokojna, wyważona i bardzo konstruktywna dyskusja, owocująca przemyślanymi wyborami. Kandydaci starający się o wybór na sołtysa świadomi oczekiwań wyborców, zadań i obowiązków związanych z pełnioną funkcją społeczną, z pełną odpowiedzialnością przystępowali do rywalizacji z kontrkandydatami. Przyznać trzeba również, iż w większości kandydaci posiadali własny, przygotowany obraz zmian swoich miejscowości, co dobrze świadczy o posiadanej przez nich wiedzy na temat aktualnych problemów społecznych, oraz recepty na ich rozwiązanie. Niestety, prawdą jest również, iż wybory z małymi wyjątkami, nie cieszyły się dużym zainteresowaniem mieszkańców, którzy na zebrania przychodzili w liczbie nie mieszczącej się nawet w 20% uprawnionych do głosowania.

Chlubnymi wyjątkami ogólnie niskiej

frekwencji wyborczej stały się dwa sołectwa Nosów i Witulin.

Na zebranie wyborcze w Nosowie mieszkańcy przybyli bardzo licznie, być może również dlatego, że i kandydaci na sołtysa byli liczni. W tym miejscu jednak pozwolę sobie na osobistą uwagę wyrażając zadowolenie z aktywizacji mieszkańców, a może bardziej mieszkanki Nosowa. Po zebraniu okazało się bowiem, iż kobiety zamierzają reaktywować Koło Gospodyń Wiejskich działające w sołectwie od lat sześćdziesiątych.

Zebranie wyborcze w Witulinie, nie dość że liczne, to jeszcze doskonale przygotowane, w klimacie pełnej odpowiedzialności mieszkańców za sprawę sołectwa, poprzedzone przez sołtysa szczegółowym sprawozdaniem z przebiegu dotychczasowej kadencji, mogło stać się wzorcowym dla innych zebrań wiejskich. Ogólnie wybory przebiegały spokojnie oraz odpowiedzialnie, a towarzyszące emocje są przy wyborach rzeczą zupełnie naturalną.

(paweł kazimierski)

## Wyciąg ze statutu sołectwa

§ 8 Organem uchwałodawczym Sołectwa jest Zebranie Wiejskie grupujące pełnoletnich, stałych mieszkańców sołectwa mających czynne prawo wyborcze.

§ 9 Organem wykonawczym Sołectwa jest Sołtys wspomagany przez Radę Sołecką składającą się z 4 członków.

### **§ 11 Do kompetencji Zebrania Wiejskiego należy:**

- 1) wybieranie i odwoływanie Sołtysa i Rady Sołeckiej,
- 2) inicjowanie i podejmowanie wspólnych przedsięwzięć na rzecz społeczności wiejskiej,
- 3) decydowanie o sposobie korzystania ze wspólnot gruntowych oraz mienia gminnego, stanowiącego własność lub będącego w użytkowaniu sołectwa,
- 4) decydowanie o sposobie wydatkowania środków finansowych oraz uchwalanie rodzajów i wielkości wkładu mieszkańców na rzecz realizacji wiejskich przedsięwzięć gospodarczych,
- 5) wypowiedanie się w sprawach gminnych jednostek organizacyjnych działających na obszarze Sołectwa,
- 6) decydowanie w sprawach podejmowania inwestycji sołeckich,
- 7) decydowanie o administrowaniu w Sołectwie obiektami użyteczności publicznej w uzgodnieniu z Wójtem Gminy,
- 8) podejmowanie wspólnych przedsięwzięć z innymi sołectwami,
- 9) współpraca z organizacjami samorządowymi, stowarzyszeniami branżowymi rolników oraz innymi organizacjami i instytucjami prowadzącymi działalność na wsi,
- 10) występowanie z inicjatywą uchwałodawczą do Rady Gminy we wszystkich sprawach dotyczących społeczności lokalnej,
- 11) zgłaszanie zastrzeżeń do Rady Gminy w sprawach postanowień Wójta dotyczących sołectwa,
- 12) wyrażanie opinii we wszystkich sprawach podejmowanych przez Radę Gminy, a w szczególności:
  - a) zmiany granic i zniesienia sołectwa,
  - b) założeń do projektu miejscowego planu zagospodarowania przestrzennego,
  - c) lokalizacji zakładów i obiektów uciążliwych dla środowiska,
  - d) założeń projektu budżetu i kierunków

polityki społecznej gminy,

e) projektów przepisów gminnych,

13) dokonywanie okresowych ocen działalności Sołtysa i Rady Sołeckiej,

14) stanowienie w innych sprawach dotyczących Sołectwa w ramach przepisów ustawowych,

15) podejmowanie uchwał o dokonywaniu przez mieszkańców wsi dobrowolnych wpłat przeznaczonych na cele związane z rozwojem rolnictwa i ze świadczeniem wzajemnej pomocy na rzecz mieszkańców.

§ 14 Organem wykonawczym Sołectwa jest Sołtys.

### **Do zadań Sołtysa należy w szczególności:**

- 1) przygotowywanie i zwoływanie zebrań Wiejskich,
- 2) przygotowywanie na Zebranie Wiejskie projektów rozstrzygnięć i opinii w formie uchwał w sprawach należących do kompetencji Sołectwa,
- 3) wykonywanie uchwał Zebrania Wiejskiego,
- 4) gospodarowanie majątkiem Sołectwa,
- 5) organizowanie spotkań z radnymi i komisjami Rady,
- 6) zwoływanie i przygotowanie posiedzeń oraz kierowanie pracą Rady Sołeckiej,
- 7) reprezentowanie Sołectwa na zewnątrz,
- 8) wykonywanie funkcji z zakresu administracji publicznej,
- 9) organizowanie wspólnych przedsięwzięć w Sołectwie,
- 10) zwoływanie sprawozdawczego Zebrania Wiejskiego w terminie jednego miesiąca od zakończenia roku kalendarzowego,
- 11) zwoływanie zebrania wyborczego w terminie 6 m-cy od zakończenia kadencji organów Sołectwa,
- 12) opiniowanie wniosków mieszkańców Sołectwa w sprawach przyznawania ulg i zwolnień z zakresu podatków, opłat i innych należności,
- 13) potwierdzanie okoliczności, których przy załatwianiu spraw przez mieszkańców sołectwa wymagają przepisy prawa,
- 14) występowanie z wnioskami dotyczącymi potrzeb Sołectwa i jego mieszkańców oraz prowadzenie działalności interwencyjnej w tym zakresie,
- 15) sporządzanie rozliczeń z działalności finansowej Sołectwa,
- 16) informowanie mieszkańców Sołectwa w sposób zwyczajowo przyjęty o wszystkich sprawach istotnych dla Gminy i Sołectwa.

Lp.	nazwa solectwa	soltys	skład rady soleckiej	skład komisji rewizyjnej
1.	<b>BUKOWICE</b>	Romaniuk Jerzy	Dacewicz Wiesław; Konewko Lucyna; Kopeczyński Marian; Demianiuk Kazimierz.	Romaniuk Henryk; Bartniczuk Lucjan; Jankowiec Marian.
2.	<b>BUKOWICE-KOLONIA</b>	Romaniuk Bożena	Suszczyk Bożena; Sidoruk Włodzimierz; Horbowiec Ryszard; Hawryluk Elżbieta.	Hawryluk Katarzyna; Tyszko Roman; Romaniuk Stanisław.
3.	<b>DROBLIN</b>	Miechowicz Waldemar	Ignaciuk Marian; Bogusz Marek; Filipiuk Tadeusz; Szyc Stanisław.	Wasilewski Leszek; Nagi Ryszard; Chraniuk Piotr.
4.	<b>JAGODNICA</b>	Wróbel Jerzy	Szołucha Waldemar; Dudek Andrzej; Piwniczuk Maria; Wróbel Alicja.	Pióro Bożena; Czyrak Ewa; Czerkies Roman.
5.	<b>KLUKOWSZCZYŻNA</b>	Nowicki Wojciech	Bobko Zbigniew; Chomiuk Stanisław; Daniluk Wiesław; Siwek Wiesław.	Bobko Henryk; Panasiuk Krystyna; Suszczyk Anna.
6.	<b>LEŚNA PODLASKA</b>	Juszczuk Adam	Filipiuk Marian; Andrusiuk Henryk; Horbowicz Bożena; Wawryniuk Sławomir.	Pykacz Antoni; Wachowiec Henryk; Łukaszewicz Janina.
7.	<b>LUDWINÓW</b>	Witek Jerzy	Marczuk Tadeusz; Kobryński Henryk; Pykacz Jan; Dobruk Tadeusz.	Harasimiuk Janusz; Witek Zbigniew; Bartczek Leszek.
8.	<b>MARIAMPOL</b>	Mirończuk Ryszard	Szydłowski Czesław; Panasiuk Mariusz; Zając Ireneusz; Drzas Józef.	Rutkowski Janusz; Filipiuk Wiesław; Kłokosiński Jerzy.
9.	<b>NOSÓW</b>	Stasiuk Tadeusz	Łucewicz Marek; Saczuk Krzysztof; Kałan Wojciech; Kuc Barbara.	Duda Helena; Ogurek Jarosław; Jabłoński Jerzy.
10.	<b>NOSÓW-KOLONIA</b>	Mirończuk Janusz	Muzyka Piotr; Zdunkiewicz Piotr; Mirończuk Małgorzata; Puzia Marek.	Zbucki Jerzy; Nowak Stanisław; Zbucka Grażyna.
11.	<b>NOWA BORDZIŁÓWKA</b>	Huczko Danuta	Doroszuk Teresa; Biczak Maria; Haliński Kazimierz Huczko Eugeniusz.	Popielarz Zbyszek; Trochimiuk Janina; Adamowski Jerzy.
12.	<b>STARA BORDZIŁÓWKA</b>	Maciejewicz Stefan	Kulińska Ewa; Lewczuk Marek; Daniluk Zenon; Stańczuk Henryk.	Rogal Zbigniew; Daniluk Paweł; Maciejewicz Marta.
13.	<b>WITULIN</b>	Nitychoruk Eugeniusz	Michaluk Mirosław; Michaluk Maria; Gregorowicz Joanna; Peszuk Agnieszka.	Muzyka Mirosław; Chmiel Jan; Peszuk Antoni.
14.	<b>WITULIN-KOLONIA</b>	Spychel Grzegorz	Szarubka Mirosław; Samociuk Dariusz; Samociuk Wiesław; Koszolko Anna.	Mirończuk Bogumiła; Wysokińska Lidia; Malinowska Małgorzata.
15.	<b>WORGULE</b>	Prokopiuk Tadeusz	Naumiuk Marian; Szyc Jacek; Kuszneruk Jan; Kamiński Marek.	Demianiuk Arkadiusz; Blimel Tomasz; Zając Paweł.
16.	<b>ZABERBECZE</b>	Pawłowski Ryszard	Łaskiewicz Bogdan; Grabiec Dariusz; Paszkowska Edyta; Kowalska Mariola.	Pawłowska Krystyna; Łukaszuk Teresa; Grabiec Joanna.
17.	<b>OSSÓWKA, OSSÓWKA-KOLONIA</b>	Mirończuk Leszek	Chomiuk Feliks; Jaszczuk Piotr; Gąsiorowski Marian; Chwedoruk Justyna.	Melaniuk Tomasz; Chwesiuk Danuta; Iwaniuk Józef.

# ERRATA 1/2007(5)

do artykułów ze str. 9 i 18

Ze względu na błąd składu, poniżej zamieszczamy pełne teksty artykułów. (Red.)

## KUKKA ŚMIERCICHY IDZIEŃ WAGAROWICZA

Już czas na Marzannę. Najlepiej z wiechcia słomy, okręcić białym płótnem, przyozdobić wstążkami i koralami, nic nie stoi na przeszkodzie żeby zrobić wersję bardziej współczesną z gałganków i bi-  
buły (ale biała suknia niezbędna).

Dla nas dzień 21 marca to przede wszystkim pierwszy dzień wiosny i oczywiście dzień wagarowicza, rzadziej natomiast postrzegany jest jako obyczaj topienia lub palenia Marzanny, obrzęd staropolski, słowiański. Symboliczne przepędzenie zimy miało swój rytuał i formę. Dla naszych przodków była to tzw. "Równonoc wiosenna", czyli zrównanie dnia z nocą. Ten dzień miał przynieść nowe życie po mroźnej i dokuczliwej zimie, wyprowadzenie poza granice wsi i utopienie kukły było więc konieczne, by

przywołać wiosnę. Srogie zimy wyszły już z obiegu, obecnie jesteśmy świadkami przeobrażeń klimatycznych, mimo wszystko, dziś wielu żegna z fantazją i humorem czas zimowy.

Umocowaną na długim kiju kukłę, obnoszono po wsi, nie omijając żadnego domu, od czasu do czasu „podtapiając” ją w okolicznych kałużach. Taki korowód wymiatał całe nieszczęście i zło z chałup. Nad wodą przy dźwiękach instrumentów i przyśpiewkach ludowych podpalano kukłę i wrzucano do wody, wiosna może przyjść.

Wszystkie czynności wykonywane przez uczestników orszaku, nawet teraz, kiedy jest to tylko zabawa, są obłożone pewnymi zakazami. Lepiej nie ryzykować zachowania niezgodnego z rytuałem, bo może to spowodować nieszczęście: nie wolno dotykać pływającej już w wodzie kukły, bo uschnie wtedy ręka; należy jak najszybciej odejść z miejsca dokonania egzekucji, nie oglądając się za siebie - można się rozchorować.

Szkolne mury, by tego dnia nie świeciły pustkami, proponują ofertę łżejszą na ten dzień- zamiast typowej lekcji, większy luz, również albo i przede wszystkim, pod względem ubioru. Szmatki wyciągnięte ze strychu z czasów młodości mamy czy kawalerskiego stanu taty, są nieodzownym elementem ubioru na ten dzień. Dawka radości z elastycznych (i koniecznie obcisłych) koszul męskich a la polo, najlepiej zasuwanym na zamek błyskawiczny, czy żorżetowe, lejące się garsonki na ogromnych poduszkach na ramiona są rewelacyjnym sposobem na złamanie konwencji zwykłych dni w ławie szkolnej, no i te spojrzenia koleżanek... (anna bąkowska)

# Pod „kuratela” Ministerstwa Rolnictwa

Historia lubi się powtarzać. O tej zasadzie przekonał się leśniański **Zespół Szkół Rolniczego Centrum Kształcenia Ustawicznego im. Wincentego Witosa**. Przed 1999r. szkoła podlegała pod ministerstwo rolnictwa. Dokładnie osiem lat temu jej organem prowadzącym został samorząd powiatowy. W styczniu bieżącego roku historia zatoczyła koło, i zespół ponownie został przejęty przez Ministerstwo Rolnictwa i Rozwoju Wsi. Warto dodać, że resortowi będą podlegały technika kształcące w zawodach: technik architektury krajobrazu, technik agrobiznesu i technik technologii żywności. Natomiast starostwo bialskie nadal będzie organem prowadzącym dla liceum profilowanego.

Obecnie resort rolnictwa przejął pieczę nad dziesięcioma szkołami w skali kraju, w ich gronie znalazł się również leśniański zespół. Fakt, że leśniański ZSR znalazł się jako jeden z pierwszych w kraju „pod kuratelą” ministerstwa rolnictwa nie jest przypadkiem. Po pierwsze szkoła posiada osiągnięcia dydaktyczne i wychowawcze, a po drugie bialskie starostwo uporało się z koniecznymi procedurami do przekazania placówki.

Jak nas poinformowała dyrektor **Anna Sęk**, obecnie uczniowie nie odczuwają jakichkolwiek zmian. Za to, przez ogrom pracy administracyjnej musi przebrnąć samorząd powiatowy i dyrekcja szkoły, ponieważ należy w terminie przeprowadzić wszystkie procedury związane ze zmianą organu prowadzącego. Najważniejsze, że obecne wysiłki rokuja lepsze perspektywy na przyszłość. Wszystko wskazuje na to, że ucząca się młodzież zyska na tej zmianie. Szkoły przejęte przez resort rolnictwa otrzymają wyższe środki na cele dydaktyczne. Specjalnie dla nauczycieli uczących w tych szkołach powstał ośrodek kształcenia.

*Agnieszka Lubaszewska*



## WRACAMY DO PRZESZŁOŚCI

Koło Gospodyń Wiejskich w Nosowie powiat Biała Podlaska, rozpoczęło swoją działalność w latach 1960-1970. Kobiety działały bardzo prężnie, organizowały kursy pieczenia, gotowania, haftowania czy wyrobów mięsnych. Organizowały również zabawy taneczne, choinki dzieciom przy współpracy ze szkołą w naszej miejscowości, dożynki gminne. Niejednokrotnie doceniane za pracę, odznaczane były pamiątkowymi medalami w dowód podziękowania.

Z biegiem lat aktywność kobiet malała, skutkiem

czego działalność z czasem zanikła.

My, jako młodsze pokolenie Gospodyń w Nosowie, zebrałyśmy się w liczną grupę i chcemy kontynuować działalność naszych mam.

Pierwsze inauguracyjne spotkanie odbyło się 17 lutego br. w świetlicy wiejskiej, z udziałem 25 osób, na którym zostały wybrane: przewodniczący KGW, zastępca przewodniczącego oraz skarbnik.

Mamy nadzieję, że nasze pokolenie KGW będzie się rozwijać, działać i da nam możliwości wszechstronnego rozwoju naszej wsi i społeczności.

Mieszkańcy nasi bardzo miło wspominają tamte lata, kiedy ta organizacja działała. Dołożymy wszelkich starań aby współczesne KGW było mile wspomniane przez następne pokolenia.

*Barbara Kuc*

# ZESPÓŁ NA MEDAL

26 stycznia w Starostwie Powiatowym odbyło się tradycyjne uroczyste spotkanie noworoczne, z udziałem zaproszonych gości z kręgu polityki, kultury i gospodarki. Podczas uroczystości, starosta Bialski **Tadeusz Łazowski**, wicestarosta **Jan Bajkowski** oraz Przewodniczący Rady Powiatu **Przemysław Litwiniuk** odznaczyli medalem „Zasłużony dla powiatu bialskiego” osoby, zespoły śpiewacze, promujących i przyczyniających się do rozwoju powiatu. Wśród wyróżnionych był także Zespół śpiewaczo-obrzędowy „Worgulanki” z Worgul. Medal w imieniu zespołu odebrała Pani **Mirosława Sawtyruk**, prowadząca zespół. Serdecznie gratulujemy i życzymy dalszych sukcesów zawodowych.  
(anna bąkowska)



# URZĄD POCZTOWY W LEŚNEJ PODLASKIEJ

Poczta Polska będzie obchodzić w 2008r. jubileusz 450-lecia. To jedna z najstarszych polskich instytucji. Przechodziła rozmaite rewolucje technologiczne, które zmieniały sposób jej funkcjonowania: od dyliżansu do ambulansu, od aparatu, którym informacje przesyłano alfabetem Morse'a po Internet. Jedno pozostało niezmiennie: zaufanie, jakim społeczeństwo darzy Poczta Polską. Z pewnością znajdują się tacy, którzy mają Poczcie Polskiej coś do zarzucenia. Jeśli jednak prześledzimy historię instytucji, zauważymy, że nadrzędnym celem wszystkich, którzy kreują jej wizerunek, jest wzmocnienie pozycji marki. Nie ulega wątpliwości, że Poczta Polska jest marką szanowaną i rozpoznawalną. Wierności tradycji towarzyszy postęp w przepływie informacji i w ofercie usług. Historię Poczty Polskiej możemy poznać dzięki dwóm muzeom: wrocławskim i gdańskim. O działalności Poczty Polskiej informuje też serwis internetowy.

Wielu z nas przechowuje klasery, w których w młodości gromadził znaczki pocztowe. Często stanowiły one swoiste "okno na świat". Poznawaliśmy dzięki tym maleństwom dzieła sztuki, zwierzęta, rośliny, oglądaliśmy wizerunki sławnych osób. Wydając kolejne serie znaczków Poczta Polska upamiętniała ważne wydarzenia, np. igrzyska olimpijskie, wystawy. Filatelistyka to nie tylko hobby, to pewien styl, w którym najważniejsza jest ciekawość świata.

Poczta Polska to firma konkurencyjna na rynku tego typu usług. Obecnie oprócz usług tradycyjnie świadczonych przez Poczta Polska są realizowane szeroko rozumiane usługi finansowe, logistyczne, teleinformatyczne. Świadczenia usług logistycznych to konfekcjonowanie, magazynowanie i przewóz towarów. Poczta Polska obsługuje klientów w pełnym zakresie bankowości detalicznej. Oferta usług finansowych jest szeroka: możemy w pocztowym okienku uiścić wszelkie płatności. Poczta Polska przekazuje świadczenia ZUS na rachunki bankowe emerytów i rencistów. Wciąż wdraża się

technologię wykonywania usług. Dla obsługi masowych płatności są wprowadzane czytniki kodu kreskowego (trwa przetarg na ich zakup), co nie tylko skraca kolejki, ale także pozwala "kolekcjonować" te wpłaty dla klientów-wystawców faktur.

1 IX 2005r. był przełomową datą w przygotowaniach do przekształceń własnościowych. Wtedy dobiegł końca długi i żmudny proces przekształcania Poczty. Ujednolicenie systemu zarządzania pozwoliło na znaczne zmiany organizacyjne. Przedsiębiorstwo składa się teraz z 10 jednostek biznesowych, czyli centrów zysków lub kosztów obsługujących poszczególne segmenty rynku oraz wspierających je, zgodnych z unijnymi standardami serwisu korporacyjnego, infrastruktury, służb księgowych, finansowych etc.

Od dwóch lat trwa modernizacja Urzędów



Pocztowych w Okręgu Lubelskim. Inwestycje te mają na uwadze przede wszystkim wygodę klientów. Poprawa warunków pracy pracowników ma służyć lepszym realizacjom zadań służbowych. W lutym 2007 r. zakończył się remont Urzędu Pocztowego w naszej miejscowości. Mijamy go codziennie.

Jednym z pierwszych naczelników był ś.p. **Florian Terpilowski**. Stanowisko to przejęła po nim w 1983 r. **Joanna Jaszczuk**, a od 1985 r. jest nim **Marek Laszuk**. Wcześniej był asystentem. Dziś w UP w Leśnej Podlaskiej pracuje 7 osób: naczelnik - **Marek Laszuk**, asystentki - **Barbara Panasiuk** i **Barbara Sawczuk** oraz listonosze: **Zbigniew Rogal**, **Wojciech Kaczorowski**, **Krzysztof Iczkowski** i **Marek Potykanowicz**. Wcześniej w leśniańskim UP pracowali m.in. ś.p. **Stanisław Bogusz**,

ś.p. **Józef Konewko**, wspomniany już ś.p. **Florian Terpilowski** oraz: **Zofia Terpilowska**, **Jan Kuszneruk**, **Stanisław Czyrak**, i telefonistki: **Marzena Jaskulska**, **Jolanta Łukijańczuk**, **Grażyna Pietruczuk**, **Elżbieta Rogal**, **Bożena Krupa**, **Elżbieta Hawryluk**, **Marta Łucewicz**, **Anna Panasiuk** i **Urszula Skolimowska**.

UP w Leśnej Podlaskiej przyczynia się do promowania miejscowości i sanktuarium. Z okazji wielkich jubileuszy: 310. rocznicy zjawienia się cudownego obrazu i 30-lecia koronacji obrazu przez kard. Stefana Wyszyńskiego w 1993 r. Wydano okolicznościowy znaczek pocztowy z wizerunkiem MB Leśniańskiej. Ukazał się on w serii "Sanktuaria Maryjne". Wydano też karnet filatelistyczny z wizerunkiem Matki Bożej, kopertę pierwszego dnia obiegu FDC oraz datownik okolicznościowy "Sanktuaria Maryjne-Leśna Podlaska 1993.08.15". Po raz pierwszy w dziejach Polski znaczek pocztowy wprowadzono do obiegu podczas mszy św. W uroczystość Wniebowzięcia Matki Bożej 15 sierpnia 1993 r. Na ręce biskupa **Wacława Skomoruchy** Dyrektor Poczty Polskiej **Grzegorz Szymanowicz** złożył dar- znaczek z wizerunkiem MB Leśniańskiej, a następnie dokonał zawierzenia MB Poczty Polskiej. Wydane znaczki, koperty i karnety przesłano m.in. Papieżowi Janowi Pawłowi II i ówczesnemu prezydentowi RP **Lechowi Wałęsie**. Od tej chwili znaczek z wizerunkiem leśniańskiej Pani rozchodzi się nie tylko po Podlasiu, ale i po całym świecie.

W związku z 10. rocznicą podniesienia kościoła leśniańskiego do rangi Bazyliki Mniejszej Poczta Polska wydała z tej okazji kartę pocztową oraz datownik okolicznościowy, który był stosowany w UP w Leśnej Podlaskiej 29.06.1994 r.

Od XVII w. 18 października Poczta Polska obchodzi dzień Łącznościowca. W tym dniu zasłużeni pracownicy Poczty otrzymują wyróżnienia i odznaczenia. Jest to okazja, by podziękować pracownikom za wyteżoną pracę, kreatywność i twórczą atmosferę. Naczelnik UP w Leśnej Podlaskiej **Marek Laszuk** otrzymał taką nagrodę dwukrotnie. Doceniono też pracę listonosza, Zbigniewa Rogala. 18 października 1994 r. Pocztcy świętowali swój dzień uczestnicząc w mszy św. w sanktuarium MBL, gdzie odbyło się poświęcenie związkowego sztandaru. Został na nim umieszczony wizerunek MBL, gdzie figuruje obok herbu poczty- trąbki sygnałowej. Przed ołtarzem przystrojonym flagą Poczty Polskiej zajęły miejsce sztandary

"Solidarności" z Regionu środkowo-wschodniego. Poczta Polską w procesji z darami reprezentowali **Marek Laszuk** i **Jolanta Piekarczyk**. Obok Kielicha z winem przynieśli karty pocztowe wydrukowane na tę okoliczność i opieczetowane stosownym stemplem. Zostały wysłane też do Watykanu, do Belwederu. Otrzymał je również minister łączności. W każdej z tych uroczystości uczestniczyli przedstawiciele najwyższych władz Poczty Polskiej, m.in.. Dyrektor Generalny **Grzegorz Szymanowicz**, Dyrektor Biura Emisji Znaczków CZPP **Bożena Kościcka**, Dyrektor Okręgu Poczty w Lublinie **Tomasz Wilk**, Dyrektor Rejonowego UP w Białej Podlaskiej **Stanisław Szymani**, Minister łączności **Marek Rusin** oraz pracownicy miejscowego Urzędu Poczтового.

W 1995 r. Obchodzono 300-lecie Parafii leśniańskiej i w związku z tą uroczystością wydano kolejną kartę pocztową i okolicznościowy datownik.



O d z i e d z i c t w o pocztowe należy dbać, widzimy przecież, że to nie tylko firma świadcząca usługi, ale przede wszystkim grupa ludzi, którzy szanują historię i chcą, by nawet małe miejscowości takie jak Leśna Podlaska, były znane. Poczta Polska nie boi się krytyki, jaka wiąże się z zakłóceniami systemu doręczania przesyłek. Są to słuszne zażalenia i wszystkie są traktowane jako krytyka konstruktywna. Uświadamia to jednak że usługi Poczty Polskiej są niezbędne. Nie ma obecnie firmy, która byłaby w stanie zastąpić Poczta Polską i jej przygotowaną i przeszkoloną kadrę. Poczta Polska zatrudnia ponad 100 tys. osób. Jest przygotowana do podjęcia się realizacji zadań na najwyższym poziomie zgodnie z najwyższymi standardami. Dlatego za główne zadanie pracownicy U. Pocztowych tak w dużych miastach, jak i w niewielkich miejscowościach uważają utrzymanie silnej pozycji Poczty w życiu społeczno- gospodarczym państwa i dbałość o tradycję jej marki.

*Małgorzata Laszuk*

# Pod „kuratela” Ministerstwa Rolnictwa

Historia lubi się powtarzać. O tej zasadzie przekonał się leśniański **Zespół Szkół Rolniczego Centrum Kształcenia Ustawicznego im. Wincentego Witosa**. Przed 1999r. szkoła podlegała pod ministerstwo rolnictwa. Dokładnie osiem lat temu jej organem prowadzącym został samorząd powiatowy. W styczniu bieżącego roku historia zatoczyła koło, i zespół ponownie został przejęty przez Ministerstwo Rolnictwa i Rozwoju Wsi. Warto dodać, że resortowi będą podlegały technika kształcące w zawodach: technik architektury krajobrazu, technik agrobiznesu i technik technologii żywności. Natomiast starostwo bialskie nadal będzie organem prowadzącym dla

liceum profilowanego.

Obecnie resort rolnictwa przejął pieczę nad dziesięcioma szkołami w skali kraju, w ich gronie znalazł się również leśniański zespół. Fakt, że leśniański ZSR znalazł się jako jeden z pierwszych w kraju „pod kuratelą” ministerstwa rolnictwa nie jest przypadkiem. Po pierwsze szkoła posiada osiągnięcia dydaktyczne i wychowawcze, a po drugie bialskie starostwo uporało się z koniecznymi procedurami do przekazania placówki.

Jak nas poinformowała dyrektor **Anna Sęk**, obecnie uczniowie nie odczuwają jakichkolwiek zmian. Za to, przez ogrom pracy administracyjnej musi przebrnąć samorząd powiatowy i dyrekcja szkoły, ponieważ należy w terminie przeprowadzić wszystkie procedury związane ze zmianą organu prowadzącego. Najważniejsze, że obecne wysiłki roją lepsze perspektywy na przyszłość. Wszystko wskazuje na to, że ucząca się młodzież zyska na tej zmianie. Szkoły przejęte przez resort rolnictwa otrzymają wyższe środki na cele dydaktyczne. Specjalnie dla nauczycieli uczących w tych szkołach powstał

## Program 500

Nowy rządowy program realizowany będzie w latach 2006-2009 i skierowany jest do najbiedniejszych gmin. Jego celem jest pomoc w lepszym wykorzystaniu środków unijnych i wprowadzenie nowych instrumentów zarządzania w gminach w sferze pomocy społecznej.

Przygotowanie programu zostało sfinansowane ze środków tzw. grantu japońskiego przyznanych rządowi. Sam program finansowany będzie głównie z pożyczki Banku Światowego na łączną kwotę 84,04 mln dolarów. Natomiast 10 proc. wartości całego przedsięwzięcia zostanie sfinansowana ze środków publicznych.

**Poakcesyjny Program Wspierania Obszarów Wiejskich** składa się z trzech części:

- Programu Integracji Społecznej,
- reformy Kasy Rolniczego Ubezpieczenia Społecznego
- oraz kampanii informacyjno-promocyjnej na

temat problemów integracji społecznej.

Celem programu PPWOW jest udzielenie rządowi wsparcia w rozwiązywaniu problemów długoterminowego bezrobocia najsłabiej rozwiniętych regionów w kraju, głównie w gminach wiejskich. Projekt ma wspierać gminne władze samorządowe w opracowaniu i realizacji integracji społecznej. Beneficjentami Programu są: ludzie starsi, dzieci i młodzież oraz rodziny z dziećmi.

W rzeczywistości do gmin trafić ma ok. 43 mln euro. Na pieniądze mogą liczyć gminy z opublikowanej w styczniu przez resort pracy i polityki społecznej listy 500 gmin o szczególnie trudnej sytuacji w zakresie rozwoju społeczno-gospodarczego dokonanej wg. specjalnego algorytmu. Do programu wytypowano 459 gmin wiejskich i 41 miejsko-wiejskich, najwięcej z Mazowsza (100), Lubelszczyzny (97) i Podkarpacia (51).

Podział środków na poszczególne gminy Powiatu Bialskiego wg. oszacowanego wskaźnika w euro: Drelów 83 700, Kodeń 58 000, Leśna Podlaska 67 200, Rokitno 47 900, Roskosz 35 400. Jednak,

mieć przygotowaną strategię rozwiązywania problemów społecznych oraz przygotować odpowiednie projekty. Projekty mają przeciwdziałać wykluczeniu społecznemu. W Programie Integracji Społecznej finansowane będą usługi dla trzech grup beneficjentów: ludzi starszych, rodzin z dziećmi oraz dzieci i młodzieży.

W związku z powyższym w Gminie Leśna Podlaska w dniu 25 stycznia 2007 r. w Urzędzie Gminy zebrał się Zespół Konsultacyjny utworzony przez przedstawicieli głównych instytucji działających na terenie gminy w Leśnej Podlaskiej. W spotkaniu wzięli udział:

Wójt Gminy **Marian Tomkowicz**, Sekretarz Gminy **Paweł Kazimierski**, Dyrektor Zespołu Placówek Oświatowych **Janusz Mąka**, Wicedyrektor ds. Szkoły Podstawowej **Joanna Sawczuk**, Wicedyrektor ds. Gimnazjum **Jadwiga Juszcuk Zabłocka**, Dyrektor Przedszkola **Alicja Panasiuk**, Dyrektor Gminnego Ośrodka Kultury **Aleksandra Melaniuk**, Przewodnicząca Gminnej Komisji ds. Rozwiązywania Problemów Alkoholowych **Anna Gadomska**, Inspektor ds. promocji, rozwoju i funduszy pomocowych **Anna Bąkowska**, Pielęgniarka Środowiskowa **Urszula Andrusiuk**, Kierownik Gminnego Ośrodka Pomocy Społecznej **Anna Rucińska** oraz pracownicy GOPS **Agnieszka Kozik**, **Anna Laszuk**, **Alicja Siwek**.

Celem zebrania było określenie głównych potrzeb i problemów społecznych dotyczących dzieci i ich rodzin. Zespół Konsultacyjny postanowił skierować swoje działania na profilaktykę i opiekę nad dziećmi. Systemem tym należy zatem objąć całe rodziny, ponieważ niejednokrotnie dzieci wykazujące problemy wychowawcze wywodzą się z rodzin dysfunkcyjnych, dotkniętych chorobą alkoholową, przemocą w rodzinie bądź brakiem zaradności w sprawach opiekuńczo wychowawczych. Współpraca z osobami pochodzącymi z takich środowisk jest bardzo trudna i wymaga wielu nakładów pracy.

W trakcie rozmów konsultacyjnych zostały określone potrzeby dotyczące działań na rzecz dziecka i rodziny między innymi: Zwiększenie pomocy psychologiczno pedagogicznej w szkołach, aktywizacja środowisk na terenie gminy,

współpraca z organizacjami samorządowymi i stowarzyszeniami, problem dotyczący dzieci oczekujących na środki lokomocji, problem dzieci i młodzieży niepełnosprawnej dostosowanie podjazdu do potrzeb dzieci niepełnosprawnych oraz przebudowa sanitariatów w szkole.

W wyniku analizy potrzeb powołano Gminny System Wsparcia Dziecka i Rodziny. W jego skład weszły: Urząd Gminy, Gminny Ośrodek Pomocy Społecznej, Zespół Placówek Oświatowych, Gminna Komisja Rozwiązywania Problemów Alkoholowych, Gminny Ośrodek Kultury, Policja, Służba Zdrowia, Stowarzyszenia: Otwarta Wieś i Gminny Ludowy Klub Sportowo Turystyczny AGROSPORT, Gminny Komitet Pomocy Społecznej.

Istotą *Gminnego Systemu Wsparcia Dziecka i Rodziny* są wspólne działania w/w instytucji. Działania te mają na celu poprawę warunków



rozwoju dziecka, profilaktykę oraz wspieranie funkcjonowania rodziny. System profilaktyki i opieki nad dzieckiem i rodziną został przedłożony Radzie Gminy na posiedzeniu sesji Rady Gminy w dniu 28 lutego 2007 r. która pojęła uchwałę w sprawie utworzenia *Gminnego Systemu Profilaktyki Opieki nad Dzieckiem i Rodziną*. Dalsza działalność Zespołu Konsultacyjnego ma na celu sporządzenie Strategii Rozwiązywania Problemów Społecznych w gminie Leśna Podlaska, tak by Gmina mogła aplikować o środki z Poakcesyjnego Programu Wspierania Obszarów Wiejskich.

*Agnieszka Kozik*

# Publiczne Gimnazjum im. Stefana Kardynała Wyszyńskiego

## Pierwszy okres roku szkolnego 2006/2007 za nami

Skończył się pierwszy semestr nauki w Publicznym Gimnazjum. Semestr bardzo pracowity zarówno dla nauczycieli, wychowawców, jak i pracowników niepedagogicznych szkoły. Przede wszystkim jednak był to okres trudu i wysiłku uczniów.

Uwieńczeniem tej pracy są oceny semestralne z poszczególnych przedmiotów, a także zachowania i frekwencja. Publiczne Gimnazjum im. Stefana Kardynała Wyszyńskiego może pochwalić się swoimi osiągnięciami.

### Miano klasy semestru otrzymała :

Klasa I a, średnia ocen 3,81 wychowawca p. **Monika Mochnacz**

### Najwyższą frekwencję uzyskała:

Klasa I c 97% - wychowawca p. **Jolanta Golanko**

Klasa I b 97% - wychowawca - p. **Małgorzata Laszuk**

### Prymusi

Prymus uczeń, który uzyskał średnią ocen 5,0 i większą

**Piotr Olesiejuk** 5,08 klasa II a

**Dominika Ledworuch** 5,07 klasa III c

**Anata Potiopa** 5,00 klasa I a

**Marta Senczyk** 5,00 klasa II b

### Uczniowie wyróżniający się w nauce

Uczniowie wyróżniający się w nauce średnia ocen poniżej 5,00 do 4,50. Są to:

**Karolina Sikora**, IIa; **Daniel Nogaczewski**, Ia;

**Mateusz Panasiuk**, IIb; **Dorota Jankowiec**, IIa;

**Mateusz Kłopotek**, IIb; **Monika Dudek**, Ia

**Artur Kroszka**, IIIc; **Łukasz Filipiuk**, IIIc;

**Magdalena Wasiluk**, IIa; **Tomasz Wawrzyniuk**,

IIa: **Patrycja Kaczorowska**, Ib; **Mateusz**

**Jańczuk**, IIIb; **Michał Puzia**, IIb; **Grzegorz**

**Kaczorowski**, IIIa; **Andrzej Golanko**, IIb;

**Aleksandra Gorbowiec**, Ib; **Adrian Juszcuk**,

Ia; **Mateusz Laszuk**, IIIb; **Magdalena Panasiuk**,

Ia; **Jakub Wawrzyniuk**, Ia; **Katarzyna Weresa**,

Ib.

Ogółem uczniowie szkoły w pierwszym semestrze otrzymali 78 ocen celujących, 550 bardzo dobrych i 753 oceny dobre.

Jednak praca w szkole to nie tylko zajęcia obowiązkowe. Dużo czasu uczniowie poświęcili,

przygotowując się do udziału w różnych konkursach i zawodach sportowych. Wiele z nich nie zostało jeszcze rozstrzygniętych. Od kilku już lat bierzemy udział w ogólnopolskim konkursie „Losy żołnierza i dzieje oręża polskiego”. W październiku do eliminacji szkolnych przystąpiło 13 uczniów, z czego 3 zakwalifikowało się do etapu rejonowego. Braliśmy też udział w konkursach przedmiotowych z matematyki, biologii fizyki, chemii geografii, historii, j.angielskiego, j.francuskiego i j.polskiego organizowanych przez Kuratora Oświaty w Lublinie. Corocznie uczniowie naszej szkoły biorą udział w konkursach plastycznych i wiedzy, których organizatorem jest Oddział Wojewódzki Związku OSP RP woj. lubelskiego „Zapobiegajmy pożarom” i „Młodzież zapobiega pożarom”. Są to konkursy popularyzujące tematykę strażacką wśród dzieci i młodzieży oraz znajomość przepisów przeciwpożarowych, zasad postępowania na wypadek pożarów, bądź innego zagrożenia. **8 lutego 2007 roku** odbyły się gminne eliminacje konkursu wiedzy XXX edycji OTWP. Uczennica klasy III C, **Małgorzata Droszuk** zajęła I miejsce i tym samym zakwalifikowała się do dalszego etapu konkursu na szczeblu powiatowym.

Znaczące sukcesy odnoszą uczniowie naszego gimnazjum w sporcie. Uczeń klasy IIIB **Tomasz Ledworuch** zajął III miejsce w Finale Powiatu Bialskiego w turnieju tenisa stołowego. Sukces odniosła też **drużyna chłopców** Publicznego Gimnazjum, zdobywając również III miejsce w finale Powiatu Bialskiego w tenisie stołowym. Sukcesy święci też piłka nożna. Chłopcy z naszej szkoły znaleźli się w finale powiatu rozgrywek halowych piłki nożnej oraz w finale powiatu piłki nożnej na boiskach trawiastych, a także w finale Ogólnopolskiego Turnieju *Coca Cola Cup*. Mecze odbędą się na wiosnę w bieżącym roku szkolnym. Liczymy na dalsze sukcesy.

Życie szkoły to również uroczystości, akademie i imprezy, które przygotowuje młodzież pod kierunkiem nauczycieli i

wychowawców.

**14 października 2006 r.** obchodziliśmy Święto Edukacji Narodowej. W tym dniu odbyło się również Ślubowanie uczniów klas pierwszych. Było to bardzo ważne wydarzenie w życiu naszych pierwszaków, którzy od tej chwili stali się



pełnoprawnymi uczniami Publicznego Gimnazjum w Leśnej Podlaskiej.

**11 listopada** to Święto Narodowe Polski. W naszej szkole odbyła się uroczysta akademie upamiętniająca tę, jakże ważną dla Polaków rocznicę.

**30 listopada**, w dniu św. Andrzeja, młodzież naszej szkoły bawiła się na tradycyjnych „andrzejkach”. W ostatnim dniu nauki przed Świętami Bożego Narodzenia młodzież z koła teatralnego przedstawiła **Jasełka Bożonarodzeniowe**.

Od Nowego Roku do Wielkiego Postu trwa karnawał. **27 stycznia 2007 r.** Samorząd Uczniowski zorganizował w naszej szkole zabawę karnawałową. Uczniowie świetnie się



bawili, zwłaszcza, że wielu na te okazję przygotowało specjalne stroje.

Bardzo ważną rolę w działalności szkoły odgrywają rodzice. Zgodnie z ustawą o systemie oświaty (art. 53.1) w szkole działa Rada Rodziców, w skład której wchodzi: p. **Joanna Gregorowicz** przewodnicząca, p. **Halina Chwedczuk** zastępca, p. **Ewa Hawryluk** sekretarz oraz po trzech przedstawicieli rodziców z każdej klasy. W pierwszym semestrze Rada Rodziców włączyła się w życie szkoły, pomagając w przygotowaniu uroczystości ślubowania uczniów klas pierwszych, Święta Edukacji Narodowej oraz Wigilii klasowych.

Opiniowała Plan Nadzoru Pedagogicznego i współtworzyła Program Wychowawczy szkoły, brała również udział w spotkaniu z przedstawicielami Kuratorium Oświaty i Policji na temat zagrożenia przemocą w szkole. Rodzice są bardzo licznie zapraszani i chętnie uczestniczą w różnych



uroczystościach szkolnych i spotkaniach klasowych.

**8 lutego 2007 r.** odbyła się wywiadówka szkolna, którą poprzedził spektakl profilaktyczny dla rodziców dotyczący problemu przemocy w rodzinie w wykonaniu aktorów Teatru „Odyseusz”, w Krakowie. Zorganizowanie przedstawienia było możliwe dzięki wspólnej pracy szkoły z Gminną Komisją Rozwiązywania Problemów Alkoholowych.

Miniony semestr obfitował w liczne wydarzenia jak również sukcesy naszych uczniów. Mamy nadzieję, że przyczynią się one do jeszcze większego zaangażowania wszystkich uczniów w przyszłym semestrze.

*Jadwiga Zabłocka-Juszczuk*

## Podsumowanie pracy Szkoły Podstawowej im. Stanisława Staszica

### w Leśnej Podlaskiej za pierwsze półrocze roku szkolnego 2006/2007

W życiu każdego z nas są chwile, które mają większe znaczenie niż tzw. *codziennosc*.

Każde kończące się zdarzenie wywołuje w człowieku refleksje. Niekiedy zastanawiamy się nad skutkami czegoś, co się kończy. Staramy się wtedy odpowiedzieć na ważne pytania, a wszystko po to, aby dokonać oceny, aby otrzymać lub przekazać informację o włożonym wysiłku, zaangażowaniu i osiągniętych efektach. Jest to czas, który skłania również do pewnych podsumowań, do oceny wspólnych działań.

Na wizerunek szkoły pracują zarówno nauczyciele jak i uczniowie. Uwieńczeniem tej pracy są wysokie wyniki w nauce. W pierwszym półroczu roku szkolnego 2006/2007 do grona uczniów wyróżniających się (średnia ocen 4,75 i powyżej) należą:

Klasa IV: **Natalia Kaczorowska, Natalia Czyżyk, Monika Ankiewicz, Anna Bakiera, Kamil Szyc**

Klasa V: **Marcin Machuła, Beata Pietruczuk**

Klasa VI: **Damian Sawczak, Mariola Gulińska, Aneta Józwiak, Dominika Kacik, Lukasz Laszuk**

Uczniowie klas I-III, chociaż są oceniani inaczej, również mają swoich liderów. Są to:

**Szkoła Filialna w Ossówce: Paweł Jaszczuk, Katarzyna Nasiadka, Magda Wawrzyniuk, Natalia Chwedoruk, Anna Guszko, Patrycja Wawrzyniuk, Magdalena Jaszczuk, Mariola Chwedoruk, Patrycja Chwedoruk.**

**Szkoła Filialna w Witulinie: Lidia Obroślak, Hubert Panasiuk, Przemysław Pykacz, Patrycja Skrodziuk, Natalia Peszuk, Joanna Dorosz, Małgorzata Wawrzyniuk, Diana Bielecka, Daniel Obroślak**

**Szkoła Podstawowa w Leśnej Podstawowej: Adam Sidoruk, Tomasz Potomski, Gabriela Sienkiewicz, Patrycja Suszczyk, Izabella Sikora, Klaudia Siwek, Monika Włos, Jakub Chalimoniuk, Paweł Chalimoniuk, Jolanta Chibowska, Lukasz Doroszuk, Anna Halińska, Aleksandra Łupawka, Adrian Adamski, Maria Bakiera, Katarzyna Gadomska, Karol Stańczuk, Mateusz Wadowski, Paulina Łukaszewicz, Mateusz Panasiuk, Agata Rogoźnicka, Daria Bartrniczuk, Dawid Guliński, Zuzanna Stańczuk, Adrianna Wawrzyniuk, Zuzanna Adamowska, Grzegorz**

**Golanko, Paweł Kobryński, Maria Koszolko, Weronika Piwoni, Piotr Potomski, Paulina Romaniuk, Karolina Sobolewska, Magdalena Szyc, Paulina Kwaśniewska.**

Oprócz sukcesów w nauce nasi uczniowie szcycą się bardzo wysoką frekwencją. Spośród klas I-III 99% frekwencji uzyskała **klasa Ib** - wychowawca: **Danuta Gulińska**, natomiast z **klas IV-VI** najwyższą frekwencję - 96% osiągnęły **klasy Vb** - wychowawca: **Elżbieta Laszuk** i **Vlb** - wychowawca: **Bożena Nogaczewska**. Najwyższą średnią ocen (3,9) zdobyły **klasy IVb** wychowawca: **Urszula Senczyk** i **Va** - wychowawca: **Izabella Adamowska**.

W pierwszym półroczu roku szkolnego 2006/2007 w Szkole Podstawowej prowadzone były zajęcia pozalekcyjne: koła języka francuskiego i języka rosyjskiego, koło przyrodnicze, zajęcia rekreacyjno-sportowe, czytelnicze i ekologiczne.

Uczniowie mający trudności w nauce mieli możliwość uczęszczania na zajęcia wyrównawcze z języka polskiego i matematyki. Prowadzone były również zajęcia rewalidacyjne dla uczniów o potrzebie kształcenia specjalnego.

Nasi uczniowie brali aktywny udział w konkursach przedmiotowych: polonistycznym, historycznym, przyrodniczym i matematycznym. Ogółem do konkursów przystąpiło 47 uczniów.

Dobre imię naszej szkoły uczniowie rozślawiają poprzez udział w różnorodnych konkursach poza przedmiotowych. W *Turnieju wiedzy pożarniczej* na etapie gminnym zwyciężył **Konrad Łyczewski** z klasy V b i tym samym zakwalifikował się do etapu powiatowego.

Uczniowie mogą pochwalić się również znaczącymi sukcesami sportowymi trenując pod czujnym okiem pani **Joanny Hoduń** i pana **Andrzeja Hordejuka**. W *Czwartku lekkoatletycznym* I miejsce w biegu na 600 metrów zajął **Mateusz Sawczuk**, II miejsce w rzucie piłeczką palantową zdobył **Dawid Samociuk**, II miejsce w biegu na 60 m i II miejsce w skoku w dal zajęła **Aleksandra Panasiuk**, III miejsce w biegu na 600 m zajęły **Monika Głowacka** i **Aleksandra Pawluk**.



W XVI Biegach Przelajowych im. Bohaterskich Lotników Podlasia za zajęcie V miejsca dyplom otrzymał **Paweł Wieczorek**.

Największe osiągnięcia sportowe odnosi **Mateusz Sawczuk**. Zajął on I miejsce w Biegach Niepodległości w Janowie Podlaskim, II miejsce w XVI Biegach Przelajowych im. Bohaterskich Lotników Podlasia i II miejsce w XVI Biegach Ulicznych XI Memoriale im. Wincentego Kozłowskiego oraz VIII miejsce w wojewódzkim finale Biegów Przelajowych.



W pierwszym półroczu roku szkolnego 2006/2007 nastąpiło rozstrzygnięcie konkursów V edycji ogólnopolskiej kampanii *Zachowaj Trzeźwy Umysł*. Przebieg całej kampanii nadzorowała pani **Bożena Nogaczewska**. Głównym celem tych konkursów było promowanie zachowań prospołecznych i prozdrowotnych, przeciwdziałanie negatywnym skutkom używania alkoholu, narkotyków i stosowania przemocy oraz promocja sportu jako alternatywy wobec patologii. Uczniowie brali udział w trzech konkursach, z których jeden był przeznaczony dla całej klasy:

1. *Więcej wiem. Dobrze wybieram.*
2. *Słucham Mistrzów. Dobrze wybieram.*
3. *Zawsze masz wybór, czyli 7 naprawdę dobrych pomysłów.*

Podobnie jak w roku ubiegłym, tak i teraz uczniowie bardzo chętnie uczestniczyli w tych konkursach. Trud i wysiłek włożony w przygotowanie prac konkursowych przyniósł efekty. W konkursach indywidualnych nagrody zdobyły: **Agnieszka Jaszczuk, Karolina Szymuła, Katarzyna Potykanowicz,**

**Karolina Ruszkowska, Maria Koszołko, Aneta Czyrak i Sylwia Stefaniak.** Laureatami w konkursach klasowych zostały **klasy Vb, IVb, IIIa**. Udział w ogólnopolskiej kampanii *Zachowaj Trzeźwy Umysł* przyniósł uczniom wiele satysfakcji i zadowolenia.

Dokonując przeglądu kalendarza uroczystości szkolnych możemy stwierdzić, że po raz kolejny udało nam się wspólnie zrealizować wszystkie zaplanowane wcześniej zadania. Uczniowie naszej szkoły pod kierunkiem nauczycieli przygotowywali akademie i imprezy.

Niezwykle ważnym świętem w życiu szkoły jest ślubowanie klas pierwszych. Sprawdzian przygotowany przez wychowawczynię, panią **Elżbietę Gawryluk i Danutę Gulińską**, najmłodszy uczniowie zdali celująco i udowodnili, że zasługują na tytuł ucznia.

Kolejną uroczystość - Dzień Edukacji Narodowej przygotowały panie: **Izabella Adamowska i Jadwiga Bakiera**. Wśród zaproszonych gości znaleźli się **szanowni państwo emeryci** oraz **Wójt Gminy Marian Tomkowicz**.

W kalendarzu imprez szkolnych ważne miejsce zajmują uroczystości patriotyczne. W bieżącym roku szkolnym akademię z okazji Święta Niepodległości przygotowały pani **Anna Romanowicz** i pani **Anna Karpińska**.

W świąteczny nastrój wprowadziły wszystkich Jasełka Bożonarodzeniowe przygotowane przez uczniów pod kierunkiem pani **Katarzyny Dmitruk**. W przygotowaniu niektórych uroczystości ważną rolę odgrywa **Samorząd Szkolny**. Włączył się on w przygotowanie andrzejek, mikołajek, choinki szkolnej i walentynek.

Realizacja tak bogatego kalendarza imprez wymaga od nauczycieli i uczniów, a niejednokrotnie również rodziców dużego zaangażowania i wyteżonej pracy. Wysiłki te przynoszą wymierne korzyści i zachęcają do dalszych działań.. Owocna współpraca z rodzicami możliwa jest dzięki dużemu zaangażowaniu **Zarządu Rady Rodziców** w skład którego wchodzi: p. **Katarzyna Sobolewska** - przewodnicząca, p. **Małgorzata Blimel** - wiceprzewodnicząca i p. **Marzena Domańska** sekretarz.

# MŁODOŚĆ NA EMERYTURZE

Wbrew pozorom energia, wigor i młodość nie jest uzależniona od wieku człowieka. O tym decyduje jego aktywność i mentalność, jak również ciągle wytyczanie zadań i ich realizacja. Sił witalnych oraz pomysłów na przyjemne i sensownie spędzanie wolnego czasu nie brakuje paniom działającym w **Klubie Seniora** w Leśnej Podlaskiej.

## *Robić to, co się lubi!*

Leśniański Gminny Ośrodek Kultury oprócz organizacji cyklicznych i okolicznościowych imprez kulturalnych oferuje zajęcia każdego dnia. Ucząca się młodzież korzysta z kawiarenki Internetowej. Dzieci ze szkoły podstawowej szlifują swoje umiejętności manualne. Specjalnie dla nich działa klub „Plastusiaki”. Ze względu na duże zainteresowanie plastyką prowadzone są dwie grupy dla dzieci starszych i młodszych. Natomiast osoby lubiące ruch i tańce korzystają z zajęć rytmiczno-tanecznych. **G O K** pomyślał

również o ludziach, którzy dysponują czasem i chcą go należycie wykorzystać, czyli o emerytach. Z inicjatywy dyrektora ośrodka **Aleksandry Melaniuk**, od dziewięciu lat działa tu Klub Seniora. Pomysł poparł Urząd Gminy, gdyż udostępnił emerytom lokal do spotkań. Obecnie klub skupia 22 panie. Niestety panowie wycofali się z uczestnictwa, a szkoda.

Zaangażowanie senierek i pani dyrektor sprawiło, że emerytura nie stała się przykrą koniecznością. Emeryturę traktują jako kolejny atrakcyjny okres w życiu, czyli wykorzystanie czasu na zajęcia, które zawsze lubiły, lecz nie mogły się im poświęcić ze względu na obowiązki zawodowe i domowe. Właśnie teraz mają czas i sposobność na działalność wypływającą jedynie z zainteresowań. Klub organizuje wszystkie możliwe imprezy

okolicznościowe. Uroczyście świętuje Dzień Babci, Tłusty Czwartek, Dzień Kobiet, święta Bożego Narodzenia i Wielkanocy. Panie uczestniczą w kursach i szkoleniach. Dużym zainteresowaniem cieszą się zajęcia prowadzone w ramach Szkoły Ludowej, kulinarne przygotowane przez **Zofię Pawłowicz** oraz prelekcje dotyczące zdrowia i profilaktyki. Panie korzystają z kawiarenki internetowej, organizują spotkania integracyjne przy ognisku oraz wycieczki. Zwiedziły Licheń, Gniezno i Legnicę. Pobyt w Legnicy był związany z uroczystościami religijnymi oraz uczestnictwem w nabożeństwie i przejściem przez „Bramę Rybę”.

## *Bez ludzi i raj się znudzi*

Znaczenie tego ludowego przysłowia poznajemy wówczas, gdy z jakiegoś powodu zabraknie nam

kontaktów z ludźmi. Pani **Helena Suchocka** przebywająca od siedemnastu lat na emeryturze dotkliwie odczuwała utratę więzi koleżeńskich. Dlatego też, do Klubu Seniora



zapisła się z chwilą jego powstania. Zawsze przebywałam wśród ludzi. Inaczej nie potrafię żyć. Niezmiernie cieszę się, że pomyślano o nas emerytach. Przez to mam możliwość wyjścia z domu, oderwania się od codzienności i spotkania w sympatycznym gronie koleżanek. Tutaj również poznaję nowe rzeczy, ciągle się czegoś uczę. Wracam do domu młodsza. Nie mam czasu myśleć o tym, że mijają lata cieszy się Helena Suchocka. Nie ma tutaj starszych pań. Wszystkie jesteśmy młode, bo mamy dość energii i sił, aby zorganizować sobie rozrywkę i miło spędzić czas. Cóż może robić emeryt? Zamknąć się w czterech ścianach i oglądać telewizję. Gdybym tak zrobiła zapewne szybko rozchorowałabym się i zestarzała mówi śmiejąc się **Jadwiga Mironczuk**, od trzech lat działająca w Klubie.

Wszystkie panie są w tej kwestii zgodne. Życie zawodowe spędziły pracowicie. Tej aktywności zabrakło na emeryturze. Ale najważniejsze, że potrafiły znaleźć rozwiązanie tego problemu. Podczas spotkań organizują sobie ciekawe formy spędzania wolnego czasu. Planują, przygotowują i uczestniczą w imprezach. Ciągłe uczą się, a tym samym nie uwstecniają się. Cenią sobie własne towarzystwo i możliwość przebywania wśród ludzi.

### „Leśnianki”

Od stycznia tego roku, przy Klubie Seniora działa zespół śpiewaczy „Leśnianki”. Panie pozazdrościły grupom ludowym działającym w innych miejscowościach i założyły zespół śpiewaczy podsumowuje żartem nową inicjatywę emerytek Aleksandra Melaniuk, dyrektor GOK. Na próby zespołu regularnie przychodzi 10 osób. Na harmonii przygrywa im mistrz **Zdzisław Marczuk**, znany w regionie, a nawet w Polsce piewca ludowego folkloru.

Mimo krótkiej działalności „Leśnianki” postanowiły wziąć udział w festiwalu Pieśni Maryjnej, który każdego roku odbywa się w maju, w Leśnej Podlaskiej. Na szczególną uwagę zasługuje repertuar, jaki wykonuje zespół. Są to pieśni religijne, patriotyczne, biesiadne i ludowe. Pan Marczuk od dzieciństwa grywał w kapelach ludowych, na weselach i zabawach. Wielokrotnie prezentował swoje umiejętności wokalne i instrumentalne na przeglądach sztuki ludowej i

cieszy się licznymi nagrodami i dowodami uznania. Oczywiście sukcesy sceniczne są ważne, ale znacznie ważniejsza jest działalność jakiej się podjął. Otóż, zbiera on wszystkie zasłyszane w regionie pieśni ludowe. Zapisuje słowa i nuty oraz nagrywa na magnetofon. Nigdy ich nie liczył, ale podejrzewa, że zgromadził około tysiąca pieśni. Większość z nich to utwory w języku chachłackim. Jeszcze nie tak dawno, kilkadziesiąt lat temu tą gwarą posługiwali się mieszkańcy nie tylko leśniańskiej gminy, ale wschodnich terenów naszego kraju. Tutaj na wschodnich kresach, gdzie stykały się różne kultury i religie wykształcił się swoisty język chachłacki, którym posługiwali się nasi praojcowie. Niestety został on skutecznie wyparty i zapomniany. Mieszkańcy naszego regionu nie posługują się gwarą. A szkoda, gdyż Górale i Kaszubi nie zapomnieli języka swoich przodków. Język chachłacki niezwykle melodyjny, miły dla ucha przetrwał jedynie w pieśniach i obrzędach ludowych. Zdzisławowi Marczukowi udało się zarazić innych pasją zbierania starych zapomnianych piosenek. Nie tak dawno jedna z pań przyniosła na spotkanie słowa piosenki, której nauczyła się od dziewięćdziesięcioletniej kobiety. Pan Zdzisław zapisał nuty. Włączyliśmy ją do swojego repertuaru mówi z satysfakcją dyrektor Melaniuk. W ten oto sposób został ocalony kolejny „klejnocik” naszej rodzimej kultury.

A. Lubaszewska

---

### **Dokończenie ze str. 23**

Realizując zadania statutowe szkoły zostały przedstawione rodzicom plany pracy wychowawców klasowych. Rada Rodziców została zapoznana z *Programem Profilaktycznym Szkoły na lata 2006/2007- 2009/2010* i wyraziła o nim pozytywną opinię. Rodzice brali również udział w spotkaniu z przedstawicielami Kuratorium Oświaty i Policji na temat zagrożenia przemocą w szkole.

W pierwszym półroczu rodzice angażowali się w przygotowanie wielu szkolnych uroczystości. W Szkole Filialnej w Witulinie wspólnie z dziećmi robili i sprzedawali stroiki bożonarodzeniowe, w celu pozyskania dodatkowych funduszy na szkołę. Szkoła Podstawowa prowadzi aktywną współpracę z Gminną Komisją Rozwiązywania Problemów Alkoholowych. Dzięki temu

uczniowie uczestniczyli w spektaklach profilaktycznych: klasy I-III- *Kolczasta przyjaźń*, klasy IV-VI- *Wpogoni za szczęściem*.

W ramach współpracy z Gminnym Ośrodkiem Kultury uczniowie klas I-III mogli obejrzeć spektakl *Królowa Śniegu*.

Dzięki życzliwości Ojców Paulinów dzieci z klas I-IV spotkały się ze świętym Mikołajem, który obdarował wszystkich słodkimi prezentami. Kończąc pracę w pierwszym półroczu chcemy podziękować wszystkim, którzy pomagali szkole we właściwym jej funkcjonowaniu. Niech osiągnięte sukcesy naszych uczniów zachęcą do dalszej współpracy **Nauczycielom, uczniom i wszystkim pracownikom szkoły życzymy, aby następne półrocze przyniosło wiele satysfakcji z własnych dokonań.**

Bożena Rogaczewska, Urszula Senczyk

# GMINNY OŚRODEK KULTURY DZIECIOM

## *Teatr w Leśnej Podlaskiej*

W okresie ferii zimowych Gminny Ośrodek Kultury w Leśnej Podlaskiej zaprosił artystów z Teatru NARWAŁ z Białegostoku. Artyści przedstawili spektakl pt. „PINOKIO” baśń, która pięknie i prosto opowiada o uczciwości, miłości i przyjaźni.

Spektakl cieszył się dużym zainteresowaniem wśród najmłodszych, aktorzy nie tylko stworzyli dzieciom namiastkę prawdziwego teatru, ale potrafili zaangażować dzieci do czynnego udziału w przedstawieniu. Po spektaklu dzieci miały możliwość zrobienia pamiątkowego zdjęcia z aktorami.

## *Karnawałowe szaleństwo*

Gminny Ośrodek Kultury zorganizował BAL KARNAWAŁOWY dla najmłodszych mieszkańców naszej gminy. Imprezę poprzedziła praca „Pastusiaków” z GOK, w postaci zaprojektowania i wykonania bajkowej dekoracji na sali balowej.

Organizatorzy, w zaproszeniach na bal, zachęcali wszystkie dzieci do przebrania się, zaistnienia



jako postać z bajki czy własnej fantazji. Jednak pomysłowość dzieci, jak również ich rodziców przeszły wszelkie oczekiwania organizatorów. Jury, powołane wśród rodziców, nagrodziło pięciorgo dzieci za najbardziej pomysłowe przebranie, a byli nimi: *Adrianna Fedorowicz cyganka, Patrycja Fedorowicz klaun, Martyna Potykanowicz biedronka, Izabela Sikora cygana* i niezwykle estradowy *Kuba Horbowicz*, czyli *mały kowboj*. Królem balu został *Sylwester Skurski* vel niepokonany *Zorro*, a królową *Wiosna*, czyli wdzięczna *Katarzyna Gadomska*. Jak na pierwszą parę imprezy przystało zwycięzcy zatańczyli wspólny taniec dla publiczności, po czym zaprosili wszystkie dzieci

do dalszej zabawy.

W trakcie imprezy przeprowadzono mnóstwo konkursów i zabaw, wszystkim uczestnikom organizatorzy przygotowali niespodzianki i dobrą muzykę.

Pociechy radośnie skakały w rytm znanych przebojów, ze szczególnym uwzględnieniem smurfnych hitów, rzecz jasna.. Rodzice nie mniej aktywni niż dzieci - robili pamiątkowe fotografie, zachęcali mało aktywne pociechy do zabawy, kibicowali w konkursach. Wszystko to przedłożyło się na końcowy efekt, jakim był widok uśmiechniętych, choć niejednokrotnie zmęczonych już zabawą dzieci. Dzieci świetnie bawiły się do późnych godzin wieczornych i mamy nadzieję, że miłe wrażenia pozostaną im na długo w pamięci.

## *Konkurs na pisanek wielkanocną*

GOK w Leśnej Podlaskiej ogłasza  
**KONKURS NA WŁASNORĘCZNIE  
OZDOBIONĄ PISANKĘ WIELKANOCNĄ**

Celem konkursu jest propagowanie i kultywowanie tradycji związanej ze świętami wielkanocnymi. konkurs stwarza okazję do indywidualnej działalności artystycznej oraz wymiany wiedzy na temat zanikającego zwyczaju własnoręcznego zdobienia pisanek.

W konkursie, mogą uczestniczyć wszyscy mieszkańcy gminy, technika prac dowolna, zaś głównym kryterium oceny prac będą walory artystyczne i estetyczne. Prace uszkodzone nie będą brane pod uwagę (bezpieczne opakowanie). Na konkurs należy dostarczyć zdobione jaja wielkanocne max. 5 szt., opisane wg. poniższego wzoru: imię i nazwisko autora, dokładny adres, w przypadku dzieci wiek, technika wykonania. Oceny prac dokona jury w czterech kategoriach wiekowych (przedszkole, szkoła podstawowa, gimnazjum, dorośli). Dla zwycięzców - nagrody rzeczowe

**Prace należy dostarczyć do 28 marca 2007 r.  
do Gminnego Ośrodka Kultury w Leśnej  
Podlaskiej ul. Bialska 30.**

**Rozstrzygnięcie konkursu oraz wręczenie  
nagród nastąpi podczas wystawy  
- 1 kwietnia 2007r o godz. 16<sup>00</sup>.**

W sprawach organizacyjnych należy kontaktować się z organizatorami konkursu: Gminny Ośrodek Kultury *Agnieszka Potykanowicz* tel. 083 345 0746. (GOK)



## „SEZON 2006/2007 – JESIEŃ” SENIORZY

Tabela wyników w rundzie jesiennej sezonu 2006/2007

miejsce w tabeli	klub sportowy	ilość spotkań	liczba punktów	bramki zdobyte	bramki stracone
1.	ORZEŁ Czemierniki	7	18	23	5
2.	<b>GLKS-T AGROSPORT Leśna Podlaska</b>	7	<b>16</b>	<b>17</b>	<b>8</b>
3.	KP-RED Sielczyk	7	15	20	14
4.	KRZNA Rzeczyca	7	12	17	19
5.	TORNADO Branica Suchowolska	7	7	15	18
6.	BYSTRZYCA Borki	7	6	9	21
7.	GROT Czosnówka	7	6	16	21
8.	GROM Sosnowica	7	3	11	22

## Wyniki spotkań:

3 - 2	AGROSPORT – BYSTRZYCA Borki
2 - 0	AGROSPORT – GROM Sosnowica
0 - 3	AGROSPORT – KRZNA Rzeczyca
5 - 0	AGROSPORT – KP- RED Sielczyk
2 - 0	AGROSPORT – ORZEŁ Czemierniki
2 - 2	AGROSPORT – TORNADO Branica S.
3 - 1	AGROSPORT – GROT Czosnówka

## Strzelcy bramek:

Romaniuk Krzysztof	10
Władimiruk Artur	4
Kaczmarczyk Artur	1
Szpura Łukasz	1
Szupiluk Sylwester	1

## Skład drużyny seniorów:

**Bramkarze:** Kubel Grzegorz, Rogoźnicki Zenon, Pykacz Maciej,  
**Obrona:** Szupiluk Sylwester, Janiuk Cezary, Szpura Łukasz, Celiński Tomasz, Klimczuk Dariusz, Dorofiejuk Marcin, Szyc Grzegorz  
**Pomoc:** Prokopiuk Michał, Chalimoniuk Kamil, Bucki Krzysztof, Hryciuk Krzysztof, Paszkowski Piotr, Kaczmarczyk Artur, Litwinowicz Paweł,  
**Atak:** Romaniuk Krzysztof, Malinowski Łukasz, Władimiruk Artur, Mielniczuk Marek.

## „SEZON 2006/2007 – JESIEŃ” JUNIORZY

Po sezonie jesiennym juniorzy zajmują I miejsce w grupie z sumą 12 punktów.  
 Bramki zdobyte – 15, stracone - 7.

## Skład drużyny juniorów:

**Bramkarze:** Kuliński Konrad, Golanko Andrzej, Stasiuk Łukasz  
**Obrona:** Kąkol Michał, Chwedczuk Marcin, Kąkol Przemysław, Dorofiejuk Marcin, Romaniuk Piotr, Sączuk Kamil, Sączuk Michał, Chyb Kamil,  
**Pomoc:** Zbucki Kamil, Ledworuch Tomasz, Wawryniuk Michał, Bobko Karol, Ruszkowski Robert, Ruszkowski Paweł, Głowacki Mateusz,  
**Atak:** Sawtyruk Łukasz, Kłopotek Mateusz, Pióro Artur, Szczęśniak Łukasz

## Wyniki spotkań

4 - 3	AGROSPORT – BYSTRZYCA Borki
6 - 2	AGROSPORT – KRZNA Rzeczyca
3 - 0 (walkower)	AGROSPORT – ORZEŁ Czemierniki
5 - 2	AGROSPORT – TORNADO Branica S.

## Strzelcy bramek:

Sawtyruk Łukasz	9
Bobko Karol	3
Wawryniuk Michał	1
Sączuk Kamil	1

Paweł Kazimierski,  
 Ryszard Nogaczewski

# PIŁKA, ALE NIE TYLKO...

Miniony rok dla GLKS-T AGROSPORT w Leśnej Podlaskiej był rokiem dość przełomowym. Nasz klub od roku 1980 przechodził różne koleje losu, od czasów świetności, aż do całkowitego rozkładu jego aktywności oraz struktur. Z pełną odpowiedzialnością można by go było nazwać odradzającym się z popiołów Feniksem. Nowe, obecne czasy stawiają przed Klubem nowe wyzwania związane w szczególności z pozyskiwaniem środków finansowych. Każda pozyskana złotówka wymaga podjęcia wielu starań, również biorąc pod uwagę wszelkie obowiązki sprawozdawcze oraz odpowiedzialność za prawidłowe rozliczenie finansów na brak pracy narzekać nie można. W roku ubiegłym występując w konkursie ofert na realizację zadania publicznego AGROSPORT uzyskał od **Gminy Leśna Podlaska** dofinansowanie na prowadzenie sekcji piłki nożnej. Dodatkowo Klub wystąpił z wnioskiem o dotację w Lokalnym Konkursie Grantowym „Działaj Lokalnie V” tj. w **Programie Polsko Amerykańskiej Fundacji Wolności** realizowanym przez **Akademię Rozwoju Filantropii w Polsce** we współpracy z **Białkopodlaskim Stowarzyszeniem Rozwoju Regionalnego**, otrzymując dotację na realizację projektu pt: „**Upowszechnianie turystyki rowerowej**”. Projekt zakończył się wydaniem **Przewodnika po trasach rowerowych Gminy Leśna Podlaska**, dającym wszystkim chętnym możliwości poznania bogatej przyrody i historii Gminy Leśna Podlaska, ale przede wszystkim możliwość aktywnego, sportowego spędzenia czasu wolnego.

Rok 2006 to również wyróżnienie dla GLKS-T AGROSPORT poprzez uhonorowanie podczas odbywających się uroczystości z okazji XXX-lecia BZPN, Wiceprezesa i trenera Klubu **Ryszarda Nogaczewskiego** srebrną odznaką Lubelskiego Związku Piłki Nożnej. Prelegenci spotkania podkreślali systematyczne zwiększanie się liczby nowopowstających klubów sportowych, zwracali uwagę na rolę samorządów w rozwoju sportu jak również na coraz większy udział młodzieży w zajęciach sportowych. Podziękowano trenerom oraz działaczom sportowym, wyróżniając odznaczeniami najbardziej zasłużonych.

W roku bieżącym, Zarząd Klubu wystąpił z wnioskiem o dotację do Polsko-Amerykańskiej Fundacji Wolności w programie **Równać Szansę 2007**, ubiegając się o dofinansowanie, projektu pod nazwą „Sołecka champions league”. Rozstrzygnięcie konkursu nastąpi w połowie kwietnia br. Dodatkowo Zarząd Klubu przygotowuje się do złożenia oferty na realizację zadania publicznego prowadzenia sekcji piłki nożnej, jak również przedłożenia wniosków do instytucji pozarządowych wdrażających programy pomocowe. Poza działaniami organizacyjnymi i formalnymi niezbędnymi w prowadzeniu Klubu, trwają przygotowania sekcji piłki nożnej do rewanżowej rundy wiosennej sezonu 2006/2007. Cel jaki sobie postawiono to awans do klasy „A”. W czasie ferii zorganizowany został obóz dochodzeniowy. Trenowano trzy razy w tygodniu po 5 godzin dziennie. W zajęciach brało udział sześćdziesięciu zawodników. Na dzień dzisiejszy nikt z drużyny nie zamierza odchodzić, dodatkowo z informacji przekazanych przez trenera wynika, że stara się o nowe wzmocnienia zespołu. Wczesną wiosną planowane są mecze treningowe.  
(pawełkazimierski)