

# BIALCZANIN

## Miesięcznik samorządowy



Ukazuje się  
w ostatni  
wtorek  
miesiąca

Nr 6 (77)

Czerwiec 2001 r.

## Biała Podlaska miastem bogatym aktywnością swoich mieszkańców

**\* Zbliżają się Dni Białej Podlaskiej, doroczne święto miasta i jego mieszkańców. Czy białczanie potrafią się bawić?**

- Mieszkańcy miasta chętnie korzystają ze zorganizowanych form wypoczynku i rozrywki. Mieliśmy już okazję przekonać się o tym w czasie tegorocznych Juwenaliów, festynu promocyjnego „Podravki” i imprez przygotowanych z okazji Dnia Dziecka. Masowy udział mieszkańców w imprezach rekreacyjno-sportowych i festynach kulturalnych potwierdza, że lubimy i umiemy się bawić. Staramy się wykorzystać wszystkie ciekawe oferty i propozycje, aby umożliwić mieszkańcom dostęp do atrakcyjnej rozrywki i zaspokoić potrzeby w tym zakresie. Dni Białej Podlaskiej stanowią wyjątkową okazję do prezentacji dorobku kulturalnego i gospodarczego. Bezsprzecznie podstawowym elementem warunkującym uczestnictwo w imprezach jest atrakcyjność proponowanego programu, wykorzystanie osobistego związku emocjonalnego z wykonawcami i różnorodność propozycji. Dlatego w programie Dni Białej zaplanowano rozstrzygnięcie konkursów organizowanych dla mieszkańców miasta i prezentacje najlepszych zespołów artystycznych pracujących w instytucjach kultury ew. szkołach. Liczymy na to, że koncerty zaproszonych wykonawców: Country Soul, Kantry Włodarek, Babylon, a zwłaszcza Brathanki będą stanowić atrakcję przyciągającą liczne grono słuchaczy.

Atrakcyjność festynów podnosi biesiadny charakter, swoboda uczestników, możliwość przemieszczania się i korzystania różnorodnych propozycji sportowych, rekreacyjnych, wystawienniczych.

Dla znacznej części uczestników, imprezy masowe stanowią możliwość spędzenia czasu wolnego w gronie znajomych. Organizatorzy starają się zapewnić atrakcyjny program i umożliwić najlepsze warunki realizacji imprez. Masowy udział mieszkańców jest bez wątpienia potwierdzeniem, że z zadania wywiązują się dobrze.

**\* Wiele imprez można by przygotować w amfiteatrze gdyby był. Na razie widać tylko stalową konstrukcję...**

- Brak amfiteatru w znacznym stopniu utrudnia realizację imprez, które tradycyjnie odbywały się w parku radziwiłłowskim. Białczanie przychodzili tu z przyjemnością często mimochodem stawali się uczestnikami organizowanych imprez. Rozpoczęty remont, a właściwie budowa nowego amfiteatru, stanowi poważny problem finansowy dla władz miasta, które po reformie administracyjnej przejęło mnóstwo obowiązków i zadań. Przejęte inwestycje, a wśród nich amfiteatr wymagają znacznych nakładów, które przestają być możliwością nowego budżetu. Próby pozyskania środków do tej pory nie powiodły się. Nie oznacza to jednak, że inwestycja została zapomniana. Liczymy, że po dokonaniu koniecznych korekt w projekcie, wynikających z potrzeb zabezpie-

czenia odkrytych fragmentów zabytkowych murów, uda się wygospodarować środki na kontynuowanie przedsięwzięcia.

**\* Nie odnosi pan wrażenia, że kultura staje się coraz bardziej elitarna?**

- Kultura z założenia jest elitarna. Nie wszyscy mogą być twórcami. Również do odbioru sztuki i uczestnictwa w kulturze niezbędna jest określona wrażliwość i przygotowanie, a zasadnicze wydają się być indywidualne potrzeby jednostki w tym zakresie. Problem można rozważać w aspekcie dostępu do kultury, w związku ze zmianami społeczno-gospodarczymi zachodzącymi w naszym kraju. Dla znacznej części społeczeństwa staje się on niemożliwy ze względów finansowych. Dobra kultura stała się towarem wymagającym wydatkowania środków, na zakup których części społeczeństwa po-

py. W przyszłości planowana jest budowa międzynarodowej autostrady A-2, która przebiegać będzie za ledwie 3 km od Białej Podlaskiej. Korzystne położenie miasta wzmacnia znajdujące się w jego granicach administracyjnych lotnisko wojskowe. Może ono zostać zaadoptowane do celów cywilnych. Warto zauważyć że lotnisko jest przystosowane do przyjęcia każdego typu jednostki lotniczej. Port lotniczy może zapewnić młodym ludziom miejsca pracy. Spółka EPIT czyni o to starania. Dogodne usytuowanie Białej sprzyja rozwojowi licznych firm. Powoduje też że pełni ona ważną rolę w aktywizacji gospodarczej i społecznej północnych obszarów województwa lubelskiego. Posiada dobrze rozwinięty transport i łączność, duże rezerwy wolnych terenów. Miasto jest także atrakcyjnym, lecz nie

wojennym. Wtedy plac otrzymał formę zieleńca. Była to jednak zieleń przypadkowa, utrudniająca odbiór właściwej kompozycji urbanistycznej rynku. Sytuację zmieni pełna realizacja projektu uporządkowania płyty rynku profesora Edwarda Bartmana. Ukończenie prac na Placu przeprowadzenie remontów zabytkowych kamieniczek, odtworzenie detalu architektonicznego elewacji budynków przyrynkowych i oczywiście rewaloryzacja dawnego magistratu przywrócić temu pięknemu miejscu jego dawny charakter. „Studium obsługi komunikacyjnej” opracowane do projektu miejscowego planu zagospodarowania przestrzennego „Centrum” w Białej Podlaskiej zakłada wyłącznie z ruchu pojazdów północną, południową i wschodnią pierzeję Placu Wolności. Komunikacja zbiorowa została przeniesiona na

nabywcę. Skąd wzięła się idea powołania Centrum Informacji Turystycznej. Turystyka, obok innych dziedzin aktywności gospodarczej, może być doskonałym środkiem rozwoju ekonomicznego miasta i regionu.

Musimy przekonać nie tylko turystów, iż powodzenie zależy od aktywności mieszkańców. Nie sztuką jest bowiem ściągnąć turystę lecz go tutaj zatrzymać i spowodować, aby zechciał powrócić. Turysta oceni walory krajobrazowe, kulturowe i przyrodnicze, kuchnię, ale też podlaską gościnność, czystość ulic i placów. Centrum Informacji Turystycznej będzie wspomagało te działania poprzez gromadzenie i udzielanie kompleksowej informacji turystycznej, promocję miasta na targach i giełdach turystycznych, by na szlaku do znanych miejsc w regionie stać się ważnym i godnym miejscem do odwiedzenia.

**\* W szybkim tempie przybywa hoteli i miejsc noclegowych. Czego potrzeba jeszcze miastu, by stało się chętniej odwiedzane?**

- Udało się już osiągnąć wiele, co oczywiście nie oznacza, że już nic nie pozostało do zrobienia. W ostatnich latach powstało w Białej Podlaskiej wiele obiektów noclegowych o zróżnicowanym standardzie i zakresie świadczonych usług, umożliwiających rozwój turystyki indywidualnej, tranzytowej i biznesowej. Bazując na walorach, które posiadamy, należałoby lepiej wykorzystać i uatrakcyjnić pod względem rekreacyjnym tereny położone w mieście przy rzece Krznie. Wybudowanie stacji turystycznej z wypożyczalnią kajaków, przygotowanie ścieżek zdrowia, ścieżek rowerowych byłoby dużą atrakcją zarówno dla mieszkańców miasta, jak i turystów propagujących turystykę aktywną i kwalifikowaną.

**\* Przyszłością Białej jest młodzież. Co może ją przekonać, że nie warto emigrować z rodzinnego miasta?**

- Biała Podlaska może być i jest miejscem atrakcyjnym także dla młodego pokolenia. Działają tutaj dwie wyższe uczelnie - Instytut Wychowania i Sportu oraz Państwowa Wyższa Szkoła Zawodowa tudzież filie UMCS i Politechniki Radomskiej. Miasta położone przy granicy zawsze mają szanse rozwojowe. Liczymy, że szczególnie młodzież z tych szans skorzysta także dzisiaj miasto może być atrakcyjne dla młodzieży. Po pierwsze, u nas „taniej” się żyje, niż w Warszawie czy Lublinie, a kontakt z „wielkim światem” w dobie Internetu i masowej komunikacji nie jest problemem. Po drugie, rynek pracy w wielkich miastach skurczał się drastycznie, a my ciągle jeszcze poszukujemy wysokiej klasy specjalistów. Mają więc u nas większe szanse. Poza tym staramy się, by oblicze naszego miasta od strony urbanistycznej i estetycznej nie stanowiło cywilizacyjnej bariery między nami, a „resztą świata”. Reasumując w Białej Podlaskiej warto mieszkać.

**\* Dziękuję Panu za rozmowę.**

## W Białej warto mieszkać

### Rozmowa

Istvana Grabowskiego  
z wiceprezydentem  
miasta

**WALDEMAREM  
GODLEWSKIM**

prostu nie stać. Obserwujemy z niepokojem spadającą ilość sprzedawanych biletów na wartościowe spektakle teatralne, trudności w organizacji wyjazdów do teatrów, oper i galerii. Zasadniczą sprawą wydaje się jednak problem potrzeb uczestniczenia w życiu kulturalnym. To nie przypadek, że największą oglądalność posiadają brazylijskie seriale, kultura miła lekka i przyjemna, lansowana przez komercyjne stacje telewizyjne, dostępna bez konieczności wychodzenia z domu nie wymagająca przygotowania powoduje, że dla części społeczeństwa jest to podstawowa forma kontaktu z kulturą (jeżeli za taką uznamy brazylijskie tasiemce).

Na tym tle cieszy działalność i osiągnięcia dzieci, młodzieży i dorosłych aktywnie uczestniczących w działalności instytucji kultury, proponowanych przez te instytucje formach własnej twórczości i uczestnictwa w imprezach prezentujących profesjonalnych twórców.

**\* Czy Biała Podlaska musi być miastem prowincjonalnym?**

- W moim przekonaniu nie. Biała Podlaska jest siedzibą dwóch powiatów: Grodzkiego, obejmującego teren miasta i ziemskiego, obejmującego obszar XIX gmin. Niewątpliwym atutem miasta jest jego położenie. Na jednym z ważniejszych szlaków komunikacyjnych Polski i Euro-



docenionym turystycznie regionem. Najstarszym zabytkiem architekture są pozostałości zamku Radziwiłłów (dwa pawilony wieżowe, kaplica późnorennesansowa, kordegarda i brama forteczna).

**\* Zmienia się wygląd Placu Wolności. Po utwardzeniu centralnej płyty ruszy remont zabytkowego magistratu. Czy jest szansa na to, by śródmieście wyłączyć z ruchu kołowego i uczynić z niego deptak spacerowy?**

- Plac Wolności już w średnowiecznej Białej odgrywał kluczową rolę w życiu gospodarczym i społecznym. Był centralnym punktem kompozycji urbanistycznej XVI do XIX wieku. Od 1930 r. zaczęto ograniczać funkcję komunikacyjną na rzecz rekreacyjnej.

Rynek pierwotny nie posiadał zieleni, był wybrukowany. Zieleń pojawiła się dopiero w okresie między-

ul. Narutowicza, zaś ulica Brzeska od Placu Wolności do Placu Wojska Polskiego zamieniona została w deptak.

Zmieniony charakter Placu Wolności i ul. Brzeskiej narzucają konieczność uporządkowania parkowania oraz zwiększenia liczby miejsc parkingowych, w tym szczególnie na parkingach ogólnodostępnych oraz np. wzdłuż uliczek jednokierunkowych.

**\* Powstało w Białej Centrum Informacji Turystycznej. Czy dzięki jego działaniom tudzież promocji miasta Biała może dołączyć do grona miast odwiedzanych przez turystów. Wszak w pobliżu mamy wiele atrakcji Janów, Leśna Podlaska, Kodeń, Jabłeczna, Pratulim.**

- Turystyka, czy raczej szeroko pojęte usługi turystyczne są towarem „do sprzedania”. Należy jednak o tym poinformować potencjalnego

# PROGRAM DNI BIAŁEJ PODLASKIEJ



## 23 CZERWCA (SOBOTA)

- godz. 8 Międzynarodowy Bieg Pokoju, Start - UM ul. Piłsudskiego 3
- godz. 10 - 18 Targi Przemysł - Rolnictwo - Turystyka „Podlasie 2001” - Lotnisko
- godz. 10 Otwarty Turniej Szachowy o puchar prezydenta miasta - MOK ul. Warszawska 11
- godz. 10.30 Turniej piłki plażowej o puchar prezydenta miasta, Zawody pływackie dla osób niepełnosprawnych. Integrycyjne zawody sportowo-rekreacyjne - Pływalnia i tereny MOSiR przy ul. Sidorskiej 95/97
- godz. 11 - „Gdybym był pisarzem, malarzem...” podsumowanie konkursu literacko-plastycznego, otwarcie wystawy pokonkursowej - Klub Kultury „Piast”, ul. Spółdzielcza 4
- godz. 15 - „Moje Podlasie dawniej i teraz” podsumowanie konkursu otwarcie wystawy - Muzeum Południowego Podlasia
- godz. 16 **PIKNIK RODZINNY - PARK RADZIWIĘŁOWSKI**  
Podsumowanie i wręczenie nagród w konkursach zorganizowanych z okazji dni miasta:  
„O Złote Gęsie Pióro”, „Czterowersz o Białej Podlaskiej”, „Zacny białczanin w karykaturze”, Miejski Konkurs Ortograficzny  
Akcje plastyczne, konkursy i zabawy z nagrodami, Wystawy pokonkursowe, prezentacje plastyczne  
Festiwal Piosenki Dziecięcej „I Ty możesz zostać gwiazdą”  
Prezentacje amatorskich zespołów artystycznych. Pokaz mody młodzieżowej  
Wystawy i kiermasze wyrobów uczestników warsztatów terapii zajęciowej prowadzonych w ośrodkach dla osób niepełnosprawnych  
Promocja zdrowia: punkt mierzenia ciśnienia, pokaz pierwszej pomocy przedmedycznej.
- godz. 20.30 **KONCERT ZESPOŁU COUNTRY SOUL**  
**WIDOWISKO PLENEROWE „W NOC ŚW. JANA”** z udziałem zespołów folklorystycznych z Żeszczynki, Rudna i Romaszek, koncert Kapel Dziełaków z Zakalinek, Romaniuków z Dobrynia Dużego, Kapeli Ludowej „Podlasiacy” i Podlaskiej Kapeli Ludowej z Białej Podlaskiej

## 24 CZERWCA (NIEDZIELA)

- godz. 10 Msza Św. w intencji mieszkańców miasta w kościele św. Antoniego.
- godz. 11 Uroczystość odsłonięcia tablicy poświęconej pamięci gen. dywizji F. Kamińskiego - Komendanta Batalionów Chłopskich
- godz. 11 Turniej par brydża sportowego o puchar prezydenta miasta - ODK ul. Zygmunta Augusta 6
- LOTNISKO**
- godz. 10 - 18 Targi Przemysł - Rolnictwo - Turystyka „PODLASIE 2001”
- godz. 12 - 24 **FESTYN KULTURALNO-REKREACYJNY**  
Imprezy sportowo-rekreacyjne, konkursy i pokazy sprawnościowe
- godz. 12 Turniej piłki nożnej 7-osobowej „dzikich drużyn” rocznik 1989-90
- godz. 14 Konkurs „Siłacze” Biała Podlaska 2001  
- przeciąganie samochodu na czas  
- przenoszenie ciężarów na odległość  
- rzuty ciężarami
- godz. 14.30 V Runda Pucharu Zarządu Okręgowego PZM w imprezach samochodowych „Krzna 2001”  
Samochodowe jazdy sprawnościowe o puchar prezydenta miasta  
Zawody rowerowe konkursy rodzinne
- godz. 13 - 15 **PREZENTACJE AMATORSKICH ZESPOŁÓW ARTYSTYCZNYCH:** Kapela Podwórkowa „Oj ra”, Kapela Podwórkowa ODK  
Najmłodszy potrafią - prezentacja laureatów programów telewizyjnych „Od Przedszkola do Opola”, „Szansy na Sukces”, Festiwalu Piosenki „I Ty możesz zostać gwiazdą”, Festiwalu Piosenki Przedszkolnej „Piastuś” Prezentacji Tanecznych Przedszkolaków, Klub Tańca Towarzyskiego „AIDA”, Pokaz mody firmy BIALCON
- godz. 15 **KANTRY WŁODAREK - familijny show**
- godz. 16.15 Wystąpienie prezydenta miasta Andrzeja Czapskiego  
**PREZENTACJE AMATORSKICH ZESPOŁÓW ARTYSTYCZNYCH:** - zespół wokalny „Chwilka”, zespół tańca współczesnego „Domino”, zespół wokalny „Brevis”, zespół tańca narodowego w formie towarzyskiej „Tańczące trzewiczki”, formacja taneczna „Twisted Feet”, laureaci Konkursu Piosenki Amatorskiej „Debiuty 2000”, Recital Żanety Sacewicz
- godz. 18 **ZESPÓŁ BABYLON - ZŁOTE PRZEBOJE BONEY M.**
- godz. 19.30 Pokaz taekwon-do, pokaz klubu motorowego GROM,
- godz. 21.30 - 24 **POKAZ SZTUCZNYCH OGNI**  
**DYSKOTEKA**

godz. 20.00  
GWIAZDA WIECZORU  
ZESPÓŁ BRATHANKI

**PONADTO:** Wystawa sprzętu lotniczego. Odpłatne loty pasażerskie. Wystawy i kiermasz wyrobów uczestników warsztatów terapii zajęciowej pro wadzonych przez ośrodki dla osób niepełnosprawnych. Promocja zdrowia: pomiar ciśnienia, pokazy pierwszej pomocy przedmedycznej. Pokazy sprzętu i wyposażenia policyjnego, tresury psów służbowych, znakowanie rowerów. Prezentacja sprzętu strażackiego.

## SPONSORZY



## POCZĄTKI WIEKU

Szkoła Podstawowa nr 3 im. Marii Konopnickiej jest jedną z najstarszych szkół w mieście Białej Podlaskiej. Pierwsze zapiski o szkole pochodzą z roku 1910. W tym okresie na zakupionym przez rząd rosyjski terenie przy ulicy Zielonej rozpoczęto budowę szkoły, która we wrześniu tegoż roku przyjęła pierwszych uczniów. Program nauczania ograniczał się do nauki czytania, pisania i podstaw rachunków. Nauczanie odbywało się tylko w języku rosyjskim.

W czasie I wojny światowej budynek szkoły został zajęty przez Niemców. W roku 1916 ponownie zaczęły odbywać się zajęcia lekcyjne i zezwolono na nauczanie w języku polskim. Z czasem przybywało uczniów i wzrosła liczba nauczycieli.

Po odzyskaniu niepodległości, władze państwowe wprowadziły obowiązek powszechnego nauczania. W tym czasie w Białej Podlaskiej istniały dwie szkoły powszechne. Jedną z nich była szkoła przy ulicy Zielonej, której nadano imię Marii Konopnickiej. Warunki, w jakich uczyła się młodzież, były trudne, ponieważ stale przybywało uczniów. W roku szkolnym 1925/26 wynajęto pomieszczenia na sale dydaktyczne u osób przy-

w konkursie wojewódzkim na najbardziej usportowioną szkołę. Ważnym wydarzeniem roku 1981 było odsłonięcie popiersia patronki szkoły Marii Konopnickiej. Dokonała tego zasłużona nauczycielka **Jadwiga Krzowska**. W roku 1989 rozpoczęto wykopy pod budowę nowego segmentu dydaktycznego. W budynku głównym przy ul. Sportowej oraz w budynkach przy ul. Chłodnej, Topolowej, Czerwińskiego i H. Sawickiej (obecnie Łomaskiej) uczyło się 1456 uczniów (w 52 oddziałach). Zajęcia trwały do godz. 18. Grono pedagogiczne liczyło wówczas 82 nauczycieli.

Po trzech latach budowy w 1992 r. nastąpiło uroczyste otwarcie nowego skrzydła. Przybyło 7 sal lekcyjnych, szatnia i pomieszczenia socjalne. Umożliwi-

## Prezentujemy białskie szkoły

# "Trójka" przyjazna dzieciom

ło to przeniesienie zajęć lekcyjnych z dwóch lokali do szkoły macierzystej. Pozostał jeszcze budynek przy ul. Czerwińskiego, gdzie do chwili obecnej czy-

stało otwarcie laboratorium językowego, które powstało dzięki sponsorowi rodziców i życzliwych firm. Należy podkreślić, że „trójka” jest jedyną szkołą podstawową posiadającą najnowocześniejszą pracownię językową. Od roku 1995 funkcję dyrektora pełni **Grażyna Główna** (absolwentka „trójki”). Wicedyrektorami są: **Hanna Ilczuk, Dorota Chrabska, Zbigniew Puczek**. W szkole zatrudnionych jest 72 nauczycieli z pełnymi kwalifikacjami, którzy pracują z dużym zaangażowaniem, stosując innowacje w procesie dydaktycznym i bezustannie dokształcają się. Należy podkreślić, że 40 proc. kadry ma ukończone studia podyplomowe, 25 proc. posiada kwalifikacje do nauczania dwóch przedmiotów. W przyszłym roku szkolnym Szkoła Podstawo-

impresach kulturalnych organizowanych na terenie miasta i województwa. Przykładem tego jest złożenie w bieżącym roku szkolnym 882 prac na konkursy plastyczne. Niemal tradycją stało się zdobywanie licznych nagród i wyróżnień. Najpiękniejsze prace eksponowane są w Szkolnej Galerii Sztuki, która obecnie liczy 284 obrazy. Są wśród nich dzieła artystów - absolwentów naszej szkoły.

W placówce od roku szkolnego 1999/2000 istnieje grupa teatralna „Czarne Żuczki”, kierowana przez **Edytę Szymoniuk**. Sukcesem jej było zajęcie I miejsca w Białskich Spotkaniach Teatralnych, w których uczestniczyła po raz pierwszy. Z kolei na festiwalu Najciekawszych Teatrów Dziecięcych w Lublinie otrzymała wyróżnienie. Interesujące przedstawie-

W celu wymiany doświadczeń pedagogicznych została nawiązana współpraca z niemiecką szkołą im. Friedricha Eberta w Hoyerswerdzie. Było to możliwe dzięki staraniom i kontaktom dyrektora **Grażyny Główny**, która uczestniczyła w obchodach 25-lecia tamtejszej szkoły. W związku z otwarciem pracowni językowej w „trójce” zaprzyjaźniona szkoła przekazała pomoce dydaktyczne do nauki języka niemieckiego. W przyszłości planowane jest utworzenie Stowarzyszenia Integracji Europejskiej celem podwyższenia poziomu edukacji i współpracy z państwami unijnymi.

### PRZYJAŹNI DZIECIOM

W trosce o prawidłowy rozwój osobowości dzieci świetlica terapeutyczna prowadzi zajęcia integracyjne, relaksujące oraz pomaga uczniom w przezwyciężaniu trudności szkolnych. Stołówka szkolna zapewnia obiady 170 uczniom, w tym 70 obiadów finansowanych przez współpracujący ze szkołą MOPS. Znacznego wsparcia uczniom udzielają księża: parafii WNMP ks. dziekan **Mieczysław Skorodziuk**, ksiądz kanonik **Mieczysław Bieńkowski** z parafii św. Anny oraz radna **Elżbieta Chaberska**, finansując obiady dzieciom z rodzin ubogich.

Szkoła uczy wrażliwości na potrzeby innych ludzi. Zajmuje się działalnością charytatywną organizując między innymi zbiórki odzieży, książek. Przekazuje paczki żywnościowe z okazji świąt Bożego Narodzenia i Wielkiej Nocy. Szkoła współpracuje z TVP-2 – programem „Zwyczajni, niezwyczajni”. Społeczność szkolna zorganizowała dla rodziców koncerty „Podaj mi swoją dłoń” oraz „Dzieci dzieciom”, z których dochód przeznaczono na rehabilitację chorych kolegów. Młodzież ofiarnie uczestniczy w ogólnopolskich akcjach: „Pomóż dzieciom przetrwać zimą”, „Wielka Orkiestra Świątecznej Pomocy”, „Walczyliśmy o oddech Daniela”, jak również na rzecz pomocy Polakom we Lwowie, ofiarom trzę-



watnych przy ul. Zielonej, Kolejowej i Łomaskiej. W tym okresie szkoła liczyła już 12 oddziałów. 1928 rozpoczęto budowę gmachu przy ul. Sportowej, który oddano do użytku 8 września 1930 r. Ważnym wydarzeniem 1932 roku było poświęcenie sztanu szkoły przez biskupa podlaskiego **Czesława Sokółowskiego**.

Wybuch II wojny światowej spowodował przerwanie zajęć dydaktycznych. 8 października 1939 r. budynek przy ul. Sportowej został zamieniony na kwatery szkoły podoficerskiej wojsk niemieckich. Zajęcia odbywały się co drugi dzień przy ul. Górnej i Zielonej. 1 lipca 1941 roku zawieszono proces dydaktyczny. Nauczania jednak nie zaprzestano. Lekcje odbywały się w stodołach miejscowych gospodarzy. Po zakończeniu działań wojennych, wspólnym wysiłkiem rodziców i nauczycieli odremontowano część zniszczonego w 40 proc. budynku szkolnego. Pozyskano też niezbędne wyposażenie. Nauka odbywała się do godz. 17. Młodzieży, której okupacja nie pozwoliła ukończyć szkoły, zorganizowano kursy dokształcające.

Lata pięćdziesiąte przyniosły zmianę oblicza miasta. W rejonie ulic Sidorskiej i Kościuszki, powstały nowe bloki. W związku z tym wzrosła liczba dzieci. W roku szkolnym 1956/57 placówka liczyła już 1 tys. uczniów. W roku 1961 warunki szkoły nieznacznie polepszyły się, ponieważ Szkoła Podstawowa nr 5 przeniosła się do nowego gmachu przy ul. Sidorskiej. Umożliwiło to prowadzenie zajęć pozalekcyjnych. Z większym rozmachem i zaangażowaniem działała drużyna harcerska, koło żywego słowa, koło teatralne i zespół folklorystyczny.

Liczba uczniów ciągle rosła, dlatego w 1970 r. podjęto decyzję o rozbudowie obiektu. W roku 1973 oddano do użytku kilka nowych, pomieszczeń w tym: pracownię do zajęć technicznych, salę gimnastyczną i gabinet lekarski. Izby lekcyjne zaczęto wyposażać w nowoczesne pomoce dydaktyczne, przystosowując je na klasopracownie. Jednym z bardziej wzruszających momentów w historii szkoły było 16 lutego 1975 r. przekazanie przez **J. Kaliszuka**, wóznego szkoły sztanu, który przez 43 lata był pieczołowicie przechowywany.

W latach osiemdziesiątych stale wzrastała liczba uczniów i wynosiła już 1100. Zajęcia odbywały się do godz. 7,30 do 19. Mimo trudnych warunków młodzież osiągała sukcesy. Zajęła II miejsce

wa nr 3 im. M. Konopnickiej nadal będzie największą szkołą w mieście pod względem ilości dzieci. Uczy się obecnie 1047 uczniów w 41 oddziałach.

### SUKCESY I OSIĄGNIĘCIA „TRÓJKI”

Dzięki poświęceniu i zaangażowaniu nauczycieli, uczniowie każdego roku zajmują czołowe miejsca w konkursach przedmiotowych. W okresie ostatnich 5 – lat 60 uczniów zdobyło miejsca finalistów, a 28 tytuły laureatów z języka polskiego, matematyki, języka rosyjskiego. Olimpijczyków przygotowywali: **Wanda Gibasiewicz, Bożena Juchniuk, Józefa Gołębiowska, Dorota Chrabska, Jolanta Górka, Ireneusz Długolecki, Hanna Ilczuk, Katarzyna Więcek, Anna Ostapiuk, Eugenia Kiryluk, Beata Głuch, Mirosława Czernik, Mirosława Chalimoniuk, Brygida Fabrycka, Danuta Michałowska, Jadwiga Makarewicz, Krzysztof Pienkosz**.

W roku szkolnym 2000/2001 do drugiego etapu konkursów przedmiotowych zakwalifikowało się 110 uczniów. Laureatami zostali: **Anna Sawicka** – j. polski, **Przemysław Rychtik** – matematyka, **Natalia Kukawska** – j. rosyjski. W trosce o wszechstronny rozwój młodzieży, umożliwiono jej uczestniczenie w zajęciach kół zainteresowań: polonistycznego, matematycznego, historycznego, sportowego, plastycznego, ekologicznego, informatycznego i regionalnego. Tradycyjnie uczniowie „trójki” zajmują znaczące miejsca w międzynarodowym konkursie matematycznym „Kangur”. W bieżącym roku szkolnym I – pierwszą lokatę zdobył uczeń klasy 5 „d” **Radosław Pyś**, zaś ośmiu innych uczniów kl. IV – VI uzyskali bardzo dobre i dobre wyniki.

Z inicjatywy nauczycieli prowadzone trzyletnie wewnątrzszkolne konkursy przedmiotowe, których celem jest motywowanie uczniów do poszerzania wiedzy. Cieszą się one dużym zainteresowaniem ze względu na ciekawą formę i wysoki poziom. O twórczej pracy nauczy-



ci świadczą wdrożone programy autorskie. Na szczególną uwagę zasługują osiągnięcia wynikające z realizacji programu ekologiczno - wychowawczego. Uczniowie zajęli I miejsce na Międzynarodowym Zlocie Młodzieży PTSM „Ekologia - Warmia, Mazury 2000” w Kłebowie koło Lidzbarka Warmińskiego. Zdobyli również I miejsce na szczeblu okręgowym i wyróżnienia na szczeblu centralnym w Ogólnopolskim Konkursie Ekologicznym TPD „Dbam o piękno mego Domu - Ziemi 2001”. Młodzi ekolodzy zorganizowali „Szkolne Muzeum Przyrody”.

### SZKOŁA TWÓRCZEJ AKTYWNOŚCI

Od lat uzdolnione artystycznie dzieci aktywnie uczestniczą w konkursach i



nia w wykonaniu małych artystów z II klasy uświetniają uroczystości na terenie szkoły, miasta i powiatu.



Mimo skromnej bazy sportowej, braku pełnowymiarowej sali i boiska, uczniowie „trójki” osiągają znaczące wyniki w sporcie. Do najważniejszych osiągnięć należy zaliczyć: mistrzostwo powiatu w piłce siatkowej dziewcząt, III miejsce w finale międzypowiatowym w czwórboju lekkoatletycznym w Zamościu, II miejsce w finale międzypowiatowym w piłce koszykowej dziewcząt w Lubartowie. Uczniowie także mają możliwość rozwijania sprawności fizycznej na zajęciach Szkolnych Kół Sportowych. Największym zainteresowaniem młodzieży cieszy się sekcja taekwon - do. Jej członkowie zdobywają co roku medale na szczeblu ogólnopolskim. Brali także udział w mistrzostwach międzynarodowych we Włoszech, Belgii, Stanach Zjednoczonych.

Osiągnięciem na skalę ogólnopolską było dwukrotne zdobycie I miejsca w konkursie Szklonych Kas Oszczędności „Dziś oszczędzam w SKO – jutro w PKO” w latach 1994 – 1995. Natomiast w Ogólnopolskim Turnieju Wiedzy o Bezpieczeństwie i Ruchu Drogowym członkowie szkolnego koła LOK zdobyli I i II miejsce oraz I lokatę na szczeblu rejonu w konkursie marnistycznym. W zawodach strzeleckich szkół podstawowych zespół zajął I miejsce, zaś III na szczeblu rejonowym.

Przejawem twórczej aktywności uczniów są wydawane szkolne gazetki: ekologiczna „Zielone Echo”, matematyczna „Alfa i Omega”, humanistyczna „Gazetka bez tytułu”. Uczniowie klas młodszych redagują gazetki okolicznościowe z okazji świąt i rocznic. Na podkreślenie zasługuje fakt, iż „trójka” jako pierwsza szkoła wprowadziła w roku 1998/99 nowe formy badania kompetencji uczniów klas III i VI.

sienia ziemi w Indiach oraz powodzianom.

Szkoła jest honorowym członkiem Stowarzyszenia dzieci chorych na schorzenia dróg żółciowych „Liver” z siedzibą w Krakowie. Z inicjatywy grona pedagogicznego powstało szkolne koło TPD, którego członkami są nauczyciele i rodzice. Członkowie koła skutecznie poszukują sponsorów, dzięki którym możliwe jest dofinansowywanie zakupu podręczników i wypożyczenia uczniów.

Ważnym elementem w rozwoju i wychowaniu młodego człowieka jest obcowanie z książką. Dlatego młodzież chętnie korzysta ze zbiorów Miejskiej Biblioteki Publicznej przy ul. Warszawskiej. Współpraca z oddziałem dla dzieci zawołała zorganizowaniem kiermaszu książek używanych. Dzieci z „trójki” również biorą udział w zajęciach bibliotecznych oraz integracyjnych z dziećmi niepełnosprawnymi. Od dłuższego czasu uczniowie szkoły utrzymują kontakt z rówieśnikami Dziennego Centrum Aktywności Polskiego Stowarzyszenia na Rzecz Osób z Upośledzeniem Umysłowym. Wspólnie organizowane są dyskoteki, choinki noworoczne i zajęcia sportowe. W ten sposób wychowuje się młodzież do poszanowania inności drugiego człowieka.

Nadrzędnym celem „trójki” jest prowadzenie systematycznych działań w zakresie pozytywnych zmian jakościowych w różnych obszarach pracy szkoły warunkujących wysoką jakość usług edukacyjnych. Szkoła dba o to, aby doświadczenia uczniów były bogate, różnorodne i wartościowe. Opr. **TOM**

# Podlaski Przedsiębiorca



Aktualności samorządu gospodarczego Czerwiec 2001 r. Nr 6(38)

## Rząd dzieli pieniądze

Polska Agencja Rozwoju Przedsiębiorczości przedstawiła plan pracy na obecny rok. Poniżej przedstawiamy główne kierunki działania Agencji, za pośrednictwem której Rząd przekazywać będzie fundusze dla małych i średnich przedsiębiorstw:

Projekt Planu Działania PARP zakłada, że w roku 2001 Agencja będzie udzielać przedsiębiorcom dotacji przeznaczonych na:

### 1. Finansowanie części kosztów uczestnictwa osób zarządzających przedsiębiorstwem w szkoleniach;

Dotacje skierowane do małych przedsiębiorców, przeznaczone na finansowanie części kosztów uczestnictwa osoby zarządzającej przedsiębiorstwem w szkoleniu z zakresu zarządzania zasobami przedsiębiorstwa, marketingu, zastosowania technik informacyjnych w przedsiębiorstwie, finansowania rozwoju przedsiębiorstwa lub przepisów prawa, związanych z prowadzeniem działalności gospodarczej (w szczególności w Polsce i w Unii Europejskiej). Nie można uzyskać dotacji na szkolenia służące zdobywaniu kwalifikacji wymaganych do wykonywania określonego zawodu.

Kwota dotacji z tytułu uczestnictwa jednej osoby w jednym szkoleniu wynosi maksymalnie 60% ceny netto tego szkolenia, jednak nie więcej niż 1.000 PLN. Łączna kwota dotacji udzielonych jednemu przedsiębiorcy w ciągu roku kalendarzowego nie może przekroczyć 5.000 PLN. Dotacje wypłacane będą na podstawie umów.

### 2. Finansowanie części kosztów uzyskiwania certyfikatów z zakresu systemów zarządzania jakością, środowiskiem i bezpieczeństwem pracy;

Dotacje skierowane do małych i średnich przedsiębiorców, przeznaczo-

ne na finansowanie części kosztów usług doradczych i szkoleniowych w zakresie projektowania i wdrażania, potwierdzonych certyfikatem, systemów zarządzania jakością, środowiskiem lub bezpieczeństwem i higieną pracy oraz części kosztów audytu certyfikacyjnego, wykonanego przez jednostkę certyfikującą akredytowaną w systemie akredytacji.

Finansowaniu podlega maksymalnie 60% kosztów netto usług doradczych i szkoleniowych zrealizowanych po zawarciu umowy o dotację, jednak nie więcej niż 20.000 PLN w przypadku małego przedsiębiorcy i 25.000 PLN w przypadku średniego przedsiębiorcy. Podobnie koszty netto przeprowadzenia audytu certyfikacyjnego mogą być maksymalnie w 60% finansowane ze środków projektu, przy czym w przypadku małego przedsiębiorcy dotacja nie może przekroczyć 6.000 PLN, a w wypadku średniego przedsiębiorcy 12.000 PLN.

Przy projektowaniu i wdrażaniu więcej niż jednego systemu zarządzania limity powyższe zwiększa się o 50%.

Dotacja nie może być udzielona przedsiębiorcy, który zalega z opłacaniem podatków lub składek na ubezpieczenia społeczne lub otrzymał pomoc publiczną na finansowanie całości lub części kosztów będących przedmiotem omawianej dotacji.

Dofinansowaniu będą mogły podlegać usługi zrealizowane po zawarciu umowy dotacji. Wnioski o dotację należy składać przed zawarciem umowy

o audit certyfikacyjny w Polskiej Agencji Rozwoju Przedsiębiorczości.

### 3. Finansowanie części kosztów przygotowania do uczestnictwa w regulowanym rynku papierów wartościowych.

Dotacje skierowane do małych i średnich przedsiębiorców, prowadzących działalność gospodarczą w formie spółki akcyjnej lub kapitałowej, przeznaczone na finansowanie części kosztów usług doradczych związanych z dopuszczeniem akcji emitowanych przez przedsiębiorcę do publicznego obrotu i wprowadzeniem ich na nieurzędowy, regulowany rynek papierów wartościowych.

Finansowaniu podlega 60% ceny netto wyżej wymienionych usług, zrealizowanych po zawarciu umowy o udzieleniu dotacji.

Dotacja nie może być udzielona przedsiębiorcy, który otrzymał pomoc publiczną na finansowanie całości lub części kosztów będących przedmiotem omawianej dotacji lub w chwili składania wniosku o dotację jest spółką publiczną lub zalega z opłacaniem podatków lub składek na ubezpieczenia społeczne.

Dofinansowaniu będą mogły podlegać usługi zrealizowane po zawarciu umowy dotacji. Wnioski o dotację będą przyjmowane i rozpatrywane przez Polską Agencję Rozwoju Przedsiębiorczości.

O szczegółach wdrażania i realizacji projektów będziemy państwa informować na bieżąco za pośrednictwem Podlaskiego Przedsiębiorcy.

W następnym numerze Podlaskiego Przedsiębiorcy zamieścimy projekty dla małych i średnich firm, które będą dostępne w ramach programu PHARE 2000. Realizacja tego projektu nastąpi w latach 2001-2003.

Świecko – Terespol i Gdańsk – Zakopane.

Magnesem przyciągającym nie tylko podróżnych, ale także mieszkańców Białej Podlaskiej, czy Terespolu jest doskonała kuchnia. Pod mistrzowskim kierownictwem **Marii Siluk** serwuje doskonały żurek, golonkę i potrawy kuchni rosyjskiej. Ceniony jest zwłaszcza ten pierwszy, za niepowtarzalny smak, który zapewnia mu dodanie chrzanu – *Gdy zmieniliśmy recepturę, klienci upominali się o niego* – mówi nie bez dumy sympatyczna szefowa kuchni.

Właśnie sprostanie życzeniom klientów, życzliwość i solidność to dewiza właścicieli i pracujących tu ludzi. Dzięki temu znana jest ona nie tylko w całej Polsce, ale poza jej granicami. *Większość odwiedzających to kierowcy TIR – ów z Białorusi, Rosji i Ukrainy. Grzeczni i kulturalni. Znający świat –*

jest możliwość montażu urządzeń grzewczych – klimatyzacyjnych firmy Webasto i CB – radia. Duży i ładnie utrzymany parking. Objęcie jej patronatem przez Rafinerię Gdańską daje gwarancję dobrej jakości paliwa i doskonałych olejów LOTOS. Nie są to bynajmniej słowa bez pokrycia. Stacja z dalekich Wołkowiec w przeprowadzo-

## Firma miesiąca

### Stacja z klasą

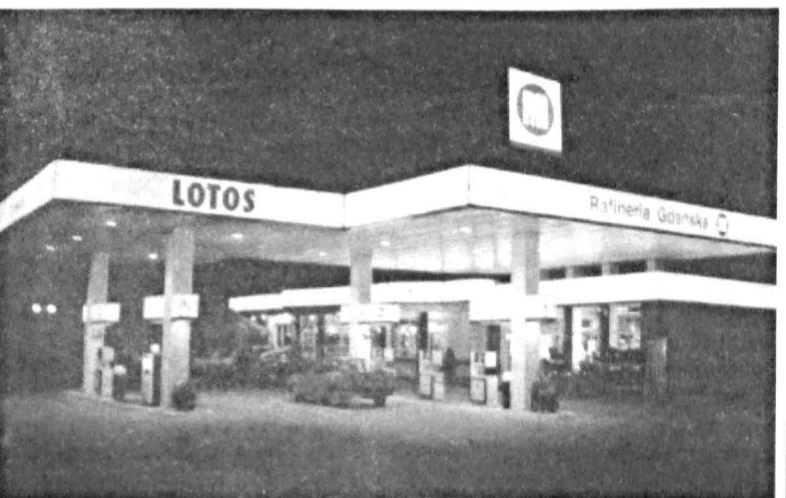
Aż trudno uwierzyć patrząc na kompleks handlowo – usługowy otaczający stację paliw w Wołkowiec Dużych, iż na początku lat dziewięćdziesiątych nie odbiegała ona jeszcze od szarego, wschodniego pejzażu. Kilka dystrybutorów, niewielkie pomieszczenia mieszczące przydrożny bar i sklepik motoryzacyjny. To co ją odróżniało od innych, to wizja jaką mieli jej właściciele: Stanisława i Stanisław Filipkowie.

Będąc w Niemczech, Austrii, widzieli prawdziwe centra obsługi zmotoryzowanych podróżnych. Lśniące szkłem i czystością, kuszące pełnymi półkami i gwarantujące kompleksową obsługę. Takich jeszcze przy tej trasie nie było. A przecież to główna arteria na linii Wschód – Zachód. Od Włocławostku po Paryż, od Moskwy do Berlina. Gdy zaczęli budowę w 1993 roku mieli dużo optymizmu, ale i obaw. Wszak poprzednia praca na państwowej posiadzi nie uczyła przedsiębiorczości. Nadeszły jednak nowe czasy. Pan Stanisław nie ukrywa, iż pomocne były kredyty preferencyjne. Zwłaszcza te na tworzenie nowych miejsc pracy w terenach wiejskich, z Agencji Rozwoju i Modernizacji Rolnictwa. Nie poszły one na marne. Dzisiaj na tej stacji pracuje 40 osób, głównie miejscowych.

Chociaż było trudno, powoli realizowali swoją wizję Zachodu na Wschodzie. Metodą pączkowania powstawały kolejne obiekty. Hotel, restauracja, sklepy (motoryzacyjny, spożywczy, jubilerski – pamiątkarski, ogrodniczy z kwiatami i krzewami). Nie mogło zabraknąć myjni i serwisu samochodowego, w którym można dokonać drobnych napraw i wymiany oleju (także w samochodach osobowych). Atutem stacji

nym przez magazyn motoryzacyjny „Auto Świat” teście, uznana została za najlepszy tego typu obiekt na trasach:

podkreślają moi rozmówcy. Wszystkich wita tu się z europejską klasą i wschodnią gościnnością. (jach)



## Konferencja Współpraca 2001

W dniach 23-24 czerwca Białopodlaska Izba Gospodarcza organizuje konferencję „Współpraca 2001”. Wezmą w niej udział firmy i przedstawiciele władz z Białorusi, Ukrainy i Rosji. Impreza ta jest kontynuacją rozpoczętej przed rokiem akcji BPIG mającej na celu aktywizację kontaktów gospodarczych z naszymi wschodnimi sąsiadami. Poniżej przedstawiamy w skrócie profile niektórych firm, które będziemy gościć i które chcą nawiązać współpracę z polskimi partnerami.

\* WOLWEST – firma oferuje surowiec i wyroby drzewne.

\* LIKA – firma produkuje odzież z lnu.

\* INTERWOLYN – Agencja Informacyjno – Reklamowa – oferuje dla firm polskich reklamę telewizyjną o zasięgu regionalnym i ogólnokrajowym na terenie Ukrainy.

\* POLIMER – wyroby z gumy dla urządzeń (uszczelki, węże gumowe ogrodowe i do prałek, pokrowce do siedzeń autobusowych, wyposażenie stadionów – bieżnie lekkoatletyczne, wyroby gumowe dla hydrauliki.

\* TIKOLUX – sprzedaż wyrobów ze 100% bawełny (bielizna, koszulki – dziecięce, damskie i męskie).

\* BEREZNO – produkcja porcelany (zastawy stołowe, serwisy do kawy, talerze).

\* Sławucki Zakład Produkcyjny – termoodporna ceramika użytkowa, serwisy do kawy.

\* OSNASTKA – sprzedaż drewna, produkcja silników elektrycznych, poszukuje firm wykonujących metalowe konstrukcje.

\* ORTIMA – zakład konfekcyjny (ubrania damskie i męskie).

\* AGROBIZNES WOŁYŃ – poszukuje dostawców środków ochrony roślin, używanych samochodów i części zamiennych.

\* WIANEK WOŁYŃSKI – posiada w sprzedaży kolekcję wyrobów rękodzielniczych (suweniry ukraińskie).

Osoby i firmy zainteresowane spotkaniem z tymi przedsiębiorstwami prosimy o kontakt z BPIG, tel. 342-46-68.

## Izba po walnym

Tak jak wcześniej informowaliśmy, 29.05.2001 odbyło się V Walne Zgromadzenie członków Białopodlaskiej Izby Gospodarczej. W jego trakcie przyjęto sprawozdanie z działalności BPIG z lat 1997-2001 i udzielono absolutorium ustępującemu zarządowi. Walne Zgromadzenie miało charakter wyborczy. Została wyłoniona nowa Rada Izby i Komisja Rewizyjna na kadencję 2001-2005. Do Rady zostały wybrane następujące osoby: **Barbara Chwesiuk** – właścicielka firmy BIALCON, **Eugeniusz Cyra** – prezes Doliny Łąk Sp. z o.o., **Eugeniusz Izdebski** – dyrektor P.W. Budomex Sp. z o.o., **Tadeusz Konaszuk** – prezes PW Viking KTS Sp. z o.o., **Roman Laszuk** – redaktor naczelny Słowa Podlasia, **Bogdan Łęski** – prezes Centrali Handlu Zagranicznego SADAKA, **Cezary Nowogrodzki** – właściciel firmy ACER, **Stanisław Pytlik** – właściciel Zakładu Ogrodniczym w Międzyrzeczu Podlaskim, **Wiesław Skabara** – prezes Białskich Fabryk Mebli S.A., oraz **Józef Szeptycki** – właściciel PH Motoryzacji J. Szeptycki. Do Komisji Rewizyjnej wybrano: **Ryszarda Kamińskiego** – dyrektora PWREIT Eltel Sp. z o.o., **Barbarę Łukaszuk** – właścicielkę firmy Satori Sp. z o.o., **Władysława Makarewicza** – dyrektora Banku Gospodarki Żywnościowej o/ Biała Podlaska, **Zbigniewa Motykę** – właściciela PHZiW Hermes, **Marka Trełę** – dyrektora Stadniny Koni w Janowie Podlaskim Sp. z o.o.

Spotkanie było doskonałą okazją do dyskusji nad kondycją przedsiębiorczości w regionie. Za najważniejsze zadania stojące przed środowiskiem uznano: promocję produkcji w naszym regionie, wymianę doświadczeń w zakresie prowadzonej działalności gospodarczej, organizację gield kooperacyjnych, poprawę dostępu do informacji dotyczących UE. Zwrócono wagę na potrzebę analizy sytuacji gospodarczej w regionie. Podniesiono również kwestie dzia-

łań na rzecz integracji środowiska podlaskich przedsiębiorców.

Pierwsze posiedzenie nowej Rady BPIG odbyło się 4.06.2001. Ze swego grona Rada wyłoniła Prezydium. Prezesem został **C. Nowogrodzki**, wiceprezesami **E. Izdebski** i **J. Szeptycki**, sekretarzem i jednocześnie skarbnikiem został **B. Chwesiuk**. Wszystkie funkcje pełnione przez Radę i Prezydium są społeczne. Zadaniem nowych władz jest taka organizacja pracy BPIG, aby właściwie były reprezentowane interesy gospodarcze członków Izby. Aby wykorzystać możliwości, jakie stwarza BPIG oraz pełniej odpowiedzieć na potrzeby środowiska przedsiębiorców i mieszkańców naszego regionu, nowa Rada określiła zasady współpracy podczas swojej kadencji. Rada spotykać się będzie co miesiąc. Członkowie Rady podzielili pomiędzy siebie zadania. Szczególna uwaga zostanie skierowana na: rozpoznanie rynków wschodnich, a w szczególności współpracę przygraniczną z Białorusią; współpracę i wymianę doświadczeń z partnerami z krajów Unii Europejskiej (Niemcy, Francja); promocję lokalnych producentów i ich produktów; współpracę z lokalnymi władzami samorządowymi w zakresie promocji przedsiębiorczości oraz regionu; udział w pracach Krajowej Izby Gospodarczej; współpracę ze środowiskiem lubelskich przedsiębiorców; współpracę z władzami wojewódzkimi oraz regionalnymi; integrowanie środowiska przedsiębiorców; ochronę interesów gospodarczych członków Izby i środowiska przedsiębiorców; współpracę z innymi organizacjami przedsiębiorców w regionie oraz z terenu województwa lubelskiego.

\*\*\*

9.06.2001 odbyło się w Warszawie Walne Zgromadzenie Krajowej Izby Gospodarczej. Naszą Izbę reprezentowali: **Bogdan Łęski** i **Stanisław Pytlik**. **Bogdan Łęski** został wybrany członkiem Rady KIG.



Miesięcznik "Podlaski Przedsiębiorca" dodatek do Białopodlaskiej Izby Gospodarczej jest przez Białopodlaską Izbę Gospodarczą.

Adres:  
Białopodlaska Izba Gospodarcza,  
21-500 Biała Podlaska,  
ul. Siderska 95/97,  
tel. (083) 342 46 68,  
tel./fax (083) 343 75 07

Wszelkie uwagi dotyczące pisma prosimy kierować na adres BPIG.

Zastrzegamy sobie prawo skracania i adiuścacji tekstów oraz zmian ich tytułów.

Serdecznie zapraszamy osoby zainteresowane członkostwem w BPIG do biura Izby lub prosimy o kontakt telefoniczny

e-mail: [bpig@tnet.pl](mailto:bpig@tnet.pl)  
[www.tnet.pl/~bpig](http://www.tnet.pl/~bpig)