

# BIALCZANIN

## Miesięcznik samorządowy



Nr 2 (85)  
Luty 2002 r.

Ukazuje się  
w ostatni wtorek  
miesiąca

### Biała Podlaska miastem bogatym aktywnością swoich mieszkańców

#### Decyzje, sprawy, wydarzenia

13 lutego minister środowiska Stanisław Żelichowski wyraził zgodę na przeznaczenie 171,4 ha gruntów leśnych lasów ochronnych na terenie Białej Podlaskiej pod budowę portu lotniczego. Była to wiadomość od dawna oczekiwana i budząca powszechny entuzjazm wśród mieszkańców miasta. Niedługo potem okazało się, że tego samego dnia minister podpisał także drugą oczekiwaną decyzję, dotyczącą lasów na terenie gminy Biała Podlaska. Tyle, że ta, również dotycząca wniosku o przeznaczenie gruntów leśnych na cele nieleśne, brzmiała – „nie wyrażam zgody”. Fakt, że została upubliczniona dopiero po pięciu dniach, spotkał się ze zdziwieniem i powszechną dezaprobatą. Od początku wiadomo, że inwestor, czyli spółka Epit & Korporacja Rozwoju Wschód-Zachód uzależnia rozpoczęcie budowy lotniska i strefy gospodarczej od równoczesnej zgody na terenie miasta i gminy.

#### Komentuje prezydent Andrzej Czapski:

Zapowiedź negatywnej decyzji co terenów gminnych była głośna od dawna. Można było jednak mieć nadzieję, że nasi reprezentanci sił politycznych będących dziś u władzy, którzy zresztą publicznie deklarowali poparcie dla inwestycji, zadbają by nie powstał dokument, który w poważnym stopniu przyblokuje sprawę. Za tę decyzję nie obwiniam samego tylko ministerstwa środowiska. Był to jeden urząd, przytoczony odpowiedzialnością, który musiał liczyć się z presją ekologów.

Argumenty nasze, czyli samorządu, zawsze z punktu widzenia władz w Warszawie mogą być traktowane jako subiektywne, bo oczywiście zależy nam na rozwoju, na miejscach pracy. Jasne, że w takim przypadku możemy być posądzeni, iż zapominamy o interesie kraju. Minister skorzystał ze swoich konstytucyjnych uprawnień, wystąpił w obronie środowiska. Swoją decyzją oświadczył, że nie można takich obszarów leśnych poświęcić dla - z jego punktu widzenia - być może niepewnej inwestycji.

Jednak w całej sprawie już dawno jednoznaczne stanowisko powinny zająć ministerstwa: infrastruktury, gospodarki, pracy. Jest ich konstytucyjnym prawem, a pewnie i obowiązkiem wypowiedzenie się co do inwestycji o takiej skali i tak szerokim zakresie merytorycznym. Jeśli są za, nie tylko werbalnie ale faktycznie, niech dadzą temu wyraz w oświadczeniach i decyzjach oficjalnych. Jestem przekonany, że wtedy minister środowiska zmieniłby zdanie. Zabrakło z ich strony wsparcia ministra środowiska w argumenty na rzecz inwestycji.

Optymizmem napawa fakt, że inwestor, pomimo tych złych wieści, nie odstępuje od swego zamiaru. Jak się orientuję pozytywna decyzja dotycząca obszaru miasta stała się bodźcem zachęcającym go do trwania w swych intencjach.

Zarząd Miasta postanowił powołać Komisję ds. Bezpieczeństwa. Mimo, iż ustawa pozwala na organizowanie takiej komisji wspólnie z powiatem ziemskim, zarządy obu uznały, iż speyfikacja ich terenu w zakresie bezpieczeństwa jest zbyt odmienna. Komisja ma się zajmować analizą stanu bezpieczeństwa i przygotowywać wnioski na rzecz jego poprawy.

Zarząd, jak co roku, zajął się rozkładem godzin pracy aptek w mieście w dni wolne, w godzinach popołudniowych i nocnych. W porozumieniu ze środowiskiem aptekarzy ustalono, że tak jak dotychczas w nocy, w soboty po południu i w niedziele oraz dni świąteczne, jedna apteka w mieście będzie pełniła dyżur. Obowiązkiem pozostałych jest wywieszenie informacji z jej adresem. Próby doprowadzenia do dyżurów dwóch aptek spotkały się z dużym oporem aptekarzy. Według nich koszty tego byłyby nieproporcjonalne do korzyści społecznych.

Zarząd Miasta zgodził się rozłożyć opłatę roczną z tytułu użytkowania wieczystego gruntu zajmowanego przez białską organizację Ligi Obrony Kraju na dwie raty. Zgodnie z prawem opłata taka powinna być wniesiona do 31 marca. Teraz LOK może do tego dnia zapłacić połowę, a drugą część 30 września 2002 roku. Argumentem na rzecz Ligi był fakt, że wpływy finansowe odnotowuje ona dopiero od początku lata.

Podobna sytuacja zaistniała w przypadku PPH „Zieleń Miejska”. To przedsiębiorstwo za zajmowany teren przy ul. Brzeskiej ma wnieść pierwszą ratę do 30 kwietnia czyli nieco po ustawowym terminie, ale za to drugą wcześniej, bo już 30 czerwca. W przypadku LOK chodzi o łączną kwotę 5295,66 zł, zaś w przypadku „Zieleni” o 3923,66 złotych.

Jeden z właścicieli nowo wybudowanego obiektu handlowo-usługowego przy Palcu Szkolny Dwór, na skutek pomyłki zatrudnionych geodetów zmuszony był usytuować schody swej budowli na terenie będącym własnością gminy miejskiej, a fizycznie na całej szerokości biegnącego przy niej chodnika. Alternatywą było pozabawienie budynku, którego próg znajduje się na wysokości ok. 1 m, schodów albo usankcjonowanie ich istnienia. Zarząd Miasta zgodził się na sprzedaż tego mikroskopijnego terenu. Mimo iż schody zajmują chodnik, rzeczoznawcy wypowiedzieli się, że w tym miejscu nie ma to nadzwyczajnego znaczenia dla ruchu pieszych i ich bezpieczeństwa. Całej sprawie może jeszcze przeciwstawić się konserwator zabytków.

Zgodnie z decyzją Zarządu Miasta specjalnie powołana komisja dokona odbioru tzw. audytu dotyczącego Przedsiębiorstwa Energetyki Ciepłej sp. z o.o. Celem władz miasta jest sprywatyzowanie tego komunalnego dostawcy ciepła. Dokument stanowiąc podstawą do przygotowania całej procedury.

W wyniku przetargu utrzymaniem porządku na Palcu Wolności zajmować się będzie PPH „Zieleń Miejska”. Według władz miasta jest to rozwiązanie o tyle dobre, że jeden podmiot będzie odpowiadał zarówno za sprzątanie jak i utrzymanie zieleni.

Rzemieślnik dysponujący do niedawna lokalem przy Palcu Wolności, który uległ spaleni, w wyniku decyzji Zarządu Miasta otrzymał zgodę na bezprzetargowe wynajęcie lokalu zastępczego przy ul. Moniuszki. Może z niego korzystać do momentu wyremontowania swego zniszczonego obiektu.

Dni Białej Podlaskiej odbywające się od lat w ostatnią sobotę i niedzielę czerwca na lotnisku, zostaną w tym roku po raz pierwszy przeprowadzone na Palcu Wolności.

7 marca odbędzie się budzący duże zainteresowanie przetarg na nieruchomości gruntową i budynek przychodni przy ul. Narutowicza 35. Cena wyjściowa wynosi 495 tys. zł, wadium 50 tys. złotych. Przetarg został ograniczony do środowiska lekarskiego. Władzom miasta zależy by obiekt w dalszym ciągu służył potrzebom ochrony zdrowia.



Radni, a i inne środowiska żyjące problemami miasta, toczą nieustanną dyskusję na temat słuszności i wielkości oraz celów zadłużania się Białej Podlaskiej. Dyskusja przybiera, nawet burzliwą formę, gdy samorządowi przychodzi podjąć decyzję o zaciągnięciu kolejnej pożyczki, albo uruchomieniu kolejnej transzy obligacji.

## Obligacje dobre czy złe

### DLACZEGO OBLIGACJE

Jan POLKOWSKI, wiceprezydent miasta:

Środki pochodzące z dochodów gminy, tj. podatki i opłaty, czy dochody z majątku gminy, z trudem wystarczają na pokrycie jej bieżących wydatków, a co dopiero na finansowanie niezbędnych ale kosztownych inwestycji, jak oczyszczalnie ścieków, wysypiska śmieci, sale gimnastyczne czy drogi. Każda dziedzina życia komunalnego wymaga bardzo dużych nakładów finansowych. Wtedy należy poszukiwać ich nowych źródeł. Jednym z nich jest rozwijający się w naszym kraju rynek kapitałowy, ze wszystkimi swoimi właściwościami, dalej kredyt i obligacje.



Wartość pieniądza zależy od tego, kiedy go dostaniemy i jak wydamy. Złotówka, którą możemy mieć już dzisiaj, ma zwykle większą wartość niż ta obiecana za miesiąc czy rok. Wartość środków dostępnych dopiero w przyszłości jest relatywnie niższa niż wartość postawionych do dyspozycji natychmiast.

Wprowadzenie na biały rynek obligacji ożywia go. Przedsiębiorstwa, które nie mają pełnego koszyka zamówień, godzą się na wykonanie pracy dla nas nawet do 50 procent taniej, prawie po własnych kosztach.

Ze społecznego punktu widzenia ludzie mają pracę i wynagrodzenie. Płacą podatki i ponoszą inne wydatki, które po części wracają do kasy miasta. To działa trochę na zasadzie naczyń połączonych.

Za wyborem obligacji przemawia przede wszystkim oparcie oprocentowania tych papierów o 52-tygodniowe bony skarbowe. Jest ono niższe niż oprocentowanie kredytów komercyjnych. Częstotliwość płacenia odsetek również przemawia na korzyść obligacji.

Agentem emisji w Białej Podlaskiej został bank PKO BP S.A., który pomoże sprzedać 4 i 5-letnie obligacje na łączną sumę 20 mln złotych. Oprocentowanie zostało uzależnione, tak jak w innych przypadkach, od rentowności 52-tygodniowych bonów skarbowych. Marża dla inwestorów wynosi 0,8 proc. (4-letnia transza) i 0,9 proc. (5-letnia transza).

### EFEKT MNOŻNIKOWY

Andrzej CZAPSKI, prezydent miasta: - Biała Podlaska ma poważne zapóźnienia w infrastrukturze. Nie jest przy tym bogata, zatem trudno je w krótkim czasie nadrobić. Mieszkańcy, co zrozumiale nie są cierpliwi, chcieliby żyć w porządkich warunkach. Zatem trzeba szybko inwestować w infrastrukturę, ale przede wszystkim taką, która przygotowuje tereny pod inwestycje z zewnątrz. Oprócz samego zapóźnienia, drugą przyczyną konieczności zaangażowania środków większych niż wystarczyłyby gdzie indziej, jest rozległość miasta. Biała Podlaska zajmuje ok. 50 km kw. powierzchni. W rejonach silnie zurbanizowanych na takim obszarze mieszka nawet do 400 tys. ludzi. To wszystko pomnaża koszty uzbrojenia komunalnego, przy o wiele mniejszej amortyzacji. Inaczej mówiąc mieszkańcy są skazani na znacznie większe koszty inwestowania.

Pieniądzy na to nie ma, jedyną radą jest zaciągnięcie kredytów. Samorząd w poprzedniej kadencji postanowił o wyemitowaniu obligacji. Z przeprowadzonych ekspertyz wynikało, że jest to najkorzystniejsza forma zadłużania się. Ze względu na oprocentowanie, dostępność i możliwość szybkiego wykorzystania. Jedynym mankamentem jest konieczność określenia z góry na jaki cel mają pochodzić pieniądze z obligacji. I nie można tego zmienić. Może to i lepiej, gdyż nie ma potem wyszarpiania pieniędzy w imię doraźnych partykularnych celów przez różne grupy radnych.

Lokujemy pieniądze uzyskane z obligacji w infrastrukturę, a nie w konsumpcję. Nie chcemy za nie kupować np. autobusów, ani budować hal sportowych czy amfiteatru, co faktycznie służy konsumpcji. Obligacje przeznaczamy na przedsięwzięcia, które dadzą efekt mnożnikowy. Przy nowych urządzeniach infrastruktury, jak drogi i uzbrojony teren, mogą być podejmowane różnorodne przedsięwzięcia. Dodatkowa korzyść płynąca z obligacji, to więcej własnych środków na te inwestycje „konsumpcyjne”.

Zadłużamy się, bo nie mamy czasu czekać i żyć nadzieją, że za pięć czy dziesięć lat będzie lepiej. Historia nas nauczyła, że czekanie na lepsze czasy jest zębne.

Jerzy SADOWSKI, przewodniczący Rady Miasta:

Pomysł wyemitowania obligacji zrodził się w poprzedniej kadencji. Podjęte wtedy działania umożliwiły obecnej radzie sfinalizowanie tego. W innym przypadku dopiero teraz trwałyby wszystkie procedury wstępne. Fakt że miasto uruchomiło kredyty, pomógł wielu miejscowym firmom w przetrwaniu. Miały one zamówienia i mogły pracować. To jest dodatkowy aspekt korzyści płynących z zaciągania kredytów, w tym obligacji. Same obligacje posłużyły zainwestowaniu w drogi. Widać dziś w mieście, że słuszny był cel tego pociągnięcia.

Obecny Zarząd ma możliwość realizacji obligacji. Rodzi się jednak pytanie jak często, w jakim stopniu i w jakiej perspektywie korzystać z tej formy zasilania budżetu miasta. Uważam, że w obecnej sytuacji z emisją kolejnych obligacji należy się na dwa, trzy lata wstrzymać. Na wszelki wypadek, żeby najpierw zorientować się, czy następuje wzrost gospodarczy kraju. Następną kadencją może być pod tym względem gorsza. Ale nie można wykluczyć, że sytuacja gospodarcza państwa będzie lepsza, co pozwoli na szersze korzystanie ze środków pomocowych i emitowanie obligacji jako środków własnych do dołożenia do nich.



Marcin KOCHNIO, klub radnych SLD:

Chociaż obligacje są korzystniejsze niż kredyty, ich emisja w tym momencie nie jest właściwa. Można to robić wyłącznie kiedy występuje nadwyżka dochodów nad wydatkami. Jednak od trzech lat w budżecie miasta mamy do czynienia z deficytem.

To nie rokuje powodzenia w spłacie obligacji, kiedy stanie się ona konieczna, czyli już za dwa lata. Ta spłata będzie wymagała poważnych cięć w budżecie.

Aktualnie budżet Białej Podlaskiej jest przeinwestowany, i to niekoniecznie w słusznej sprawie. Pieniądże z obligacji idą głównie na drogi. To nie jest inwestycja zwrotna, dająca możliwość ich powrotu do budżetu. Budowa dróg nie daje przełożenia na wzrost dochodów miasta.

Należy podejmować inwestycje zachęcające inwestorów. Powinno to być przede wszystkim odpowiednie uzbrajanie terenu. Drogi mają tu znaczenie minimalne. Fakt przygotowywania dla inwestorów ulicy Północnej to tylko jeden przypadek. Na pewno nie można do tego zaliczyć modernizacji Placu Wolności, ul. Jatkowej czy magistratu.

Obawiam się, czy za dwa lata stać nas będzie na jakiegokolwiek inwestycje, kiedy trzeba będzie mieć na spłatę zadłużenia. Nie jestem przeciwko inwestycjom, ale za ich ograniczeniem



Stanisław NIKOŁAJCZUK, klub radnych AWS:

Miasto zamierza zaciągnąć obligacje na łączną kwotę 50 mln złotych. Biorąc pod uwagę ich obsługę, odsetki i kredyty bieżące, da to po skończonej kadencji zadłużenie sięgające 70 mln złotych, przy budżecie wynoszącym około 120 milionów. Trzeba pamiętać, że budżet miasta będzie się zmniejszał o wpływy z opodatkowania, na skutek regresu gospodarczego w kraju, a w Białej Podlaskiej szczególnie.

Mimo, iż miasto jest poważnie zadłużone, te środki nie zostały należycie wykorzystane. Zmodernizowano np. Plac Wolności, przy okazji poważnie ograniczając ruch w centrum i planując wyłączenie kolejnych ulic. Takie inwestycje nie przyczyniają się do rozwoju gospodarczego miasta, a raczej grożą zamykaniem sklepów w tym rejonie.





# CO PO GIMNAZJUM

## Szkoły ponadgimnazjalne i zasady rekrutacji na rok szkolny 2002/2003



**Joanna Marchel, naczelnik Wydziału Edukacji Urzędu Miasta:**

- 1 września 2002 roku dotychczasowe szkoły ponadpodstawowe staną się ponadgimnazjalnymi. Warunki i tryb przyjmowania do nich uczniów, zostały określone w rozporządzeniu ministra edukacji narodowej. Daje ono prawo każdej z takich szkół do ustalenia szczegółowych zasad rekrutacji. W związku z oczywistym zainteresowaniem uczniów i rodziców, Wydział Edukacji Urzędu Miasta zebrał je i przygotował niniejszą zbiorczą informację.

Aktualnie w białskich gimnazjach jest 1200 uczniów klas trzecich. Mamy nadzieję, że wszyscy podejmą naukę w szkołach ponadgimnazjalnych. Pragnę przy tym zapewnić, że w tych szkołach znajdzie się też miejsce dla chętnych absolwentów gimnazjów z okolic miasta.

Po 15 marca 2002 r., zgodnie z kalendarzem wprowadzania III etapu reformy ustroju szkolnego, podamy do powszechnej wiadomości informację o kierunkach kształcenia w powstałych szkołach ponadgimnazjalnych. A oferta jaką przygotowały szkoły jest bardzo interesująca i mamy nadzieję, że zaspokoi oczekiwania pierwszych absolwentów gimnazjów.



**I LICEUM OGÓLNOKSZTAŁCĄCE im. J.I. Kraszewskiego w BIAŁEJ PODLASKIEJ ul. Kraszewskiego 1, tel. 343-28-01**

**Maksymalna ilość punktów możliwych do uzyskania wynosi 200:**

**100 punktów** – za wyniki egzaminu przeprowadzonego ostatnim roku nauki w gimnazjum

**100 punktów** – ze świadectwa

**Zajęcia edukacyjne uwzględnione w procesie rekrutacyjnym do klasy pierwszej:**

- język polski
- matematyka
- 3 wybrane przez ucznia przedmioty, w tym język obcy uwzględnione na świadectwie.

**Punktacja ocen:**

- celujący - 20 punktów
- bardzo dobry - 15 punktów
- dobry - 10 punktów
- dostateczny - 5 punktów
- dopuszczający - 2 punkty

**Kryteria dodatkowe:**

- Laureaci konkursów o zasięgu wojewódzkim i ponadwojewódzkim przyjmowani są bez względu na uzyskaną ilość punktów.
- Finaliści konkursów o zasięgu wojewódzkim i ponadwojewódzkim przyjmowani są po osiągnięciu 40 % punktów możliwych do uzyskania.
- W przypadku równorzędnych wyników uzyskanych w postępowaniu kwalifikacyjnym pierwszeństwo mają:
  - sieroty, osoby przebywające w placówkach opiekuńczo-wychowawczych oraz osoby umieszczone w rodzinach zastępczych,
  - kandydaci, którzy realizowali w gimnazjum indywidualny tok nauki,
  - kandydaci posiadający opinię poradni psychologiczno-pedagogicznej o ograniczonych możliwościach wyboru kierunku kształcenia ze względu na stan zdrowia,
  - kandydaci pochodzący z rodzin nauczycielskich

**Termin składania dokumentów:** 02.04. – 31.05.2002r.

**Ogłoszenie wyników rekrutacji:** 28.06.2002r.



**II LICEUM OGÓLNOKSZTAŁCĄCE im. E. Platera w BIAŁEJ PODLASKIEJ ul. Narutowicza 39, tel. 343-32-27**

O przyjęciu do klasy pierwszej liceum mogą ubiegać się absolwenci gimnazjum.

O przyjęciu kandydata do liceum decyduje suma punktów uzyskanych na sprawdzianie gimnazjalnym za świadectwo oraz za szczególne osiągnięcia.

Liczba punktów możliwych do uzyskania na sprawdzianie wynosi maksymalnie 100. Liczba punktów możliwych do uzyskania za oceny na świadectwie wynosi maksymalnie 72.

**Oceny przelicza się według następujących zasad:**

- cena celująca - 12
- ocena bardzo dobra - 10
- ocena dobra - 8
- ocena dostateczna - 6
- ocena dopuszczająca - 0

**Punkty przyznawane są za oceny z następujących przedmiotów:**

- język polski
- matematyka
- historia
- geografia
- biologia
- język obcy (w przypadku dwóch liczona jest ocena wyższa)

**Kandydatom przyznaje się dodatkowe punkty za następujące osiągnięcia:**

- finalistom konkursów przedmiotowych o zasięgu wojewódzkim lub ponadwojewódzkim - 28 punktów
- finalistom konkursów artystycznych o zasięgu wojewódzkim lub ponadwojewódzkim - 15 punktów
- finalistom rozgrywek sportowych o zasięgu wojewódzkim lub ponadwojewódzkim - 15 punktów

Osiągnięcia winny być wymienione na świadectwie lub potwierdzone stosownym zaświadczeniem.

**UWAGA:** Laureaci konkursów o zasięgu wojewódzkim lub ponadwojewódzkim z co najmniej jednego przedmiotu zostają przyjęci niezależnie od punktacji.

**W przypadku uzyskania równej ilości punktów w postępowaniu kwalifikacyjnym pierwszeństwo mają:**

- sieroty, osoby przebywające w placówkach opiekuńczo-wychowawczych i rodzinach zastępczych,
- kandydaci o ukierunkowanych i udokumentowanych zdolnościach, którym ustalono indywidualny tok nauki,
- kandydaci z problemami zdrowotnymi posiadający opinię publicznej poradni psychologiczno-pedagogicznej lub specjalistycznej,
- dzieci nauczycieli

Postępowanie kwalifikacyjne przeprowadza powołana przez dyrektora szkolna komisja. Dyrektor szkoły może odstąpić od powołania komisji jeśli liczba kandydatów jest mniejsza lub równa liczbie wolnych miejsc.

Szkoła zastrzega sobie, iż w przypadku, gdy liczba chętnych do danej klasy przekroczy liczbę miejsc, kandydat może być przyjęty do klasy o innym profilu.

Do liceum zostaną przyjęci kandydaci z największą liczbą uzyskanych punktów aż do wypełnienia limitu miejsc.

\*\*\*

**III LICEUM OGÓLNOKSZTAŁCĄCE – ZESPÓŁ SZKÓŁ OGÓLNOKSZTAŁCĄCYCH Nr 2 im. A. Mickiewicza w BIAŁEJ PODLASKIEJ ul. Leszczyńska 16, tel. 342-69-51**



**Kandydaci składają w sekretariacie szkoły następujące dokumenty:**

- podanie o przyjęcie z określeniem wybranego profilu,
- dwie fotografie (podpisane na odwrocie),
- zaświadczenie potwierdzające możliwość nauki w danym profilu,
- dyplomy laureata konkursów przedmiotowych,
- zaświadczenie wydane przez Okręgową Komisję Egzaminacyjną o wynikach egzaminów,
- świadectwo ukończenia gimnazjum (najpóźniej w ciągu dwóch dni od daty otrzymania)

**O przyjęciu kandydatów do klasy pierwszej decyduje suma punktów uzyskanych:**

- z egzaminu sprawdzającego
- za oceny na świadectwie ukończenia gimnazjum

**przyjmując następujące wartości punktów:**

- celujący - 15 pkt
- bardzo dobry - 12 pkt
- dobry - 10 pkt
- dostateczny - 5 pkt

**Świadectwo ukończenia gimnazjum:**

- z wyróżnieniem - 15 pkt

**uzyskanie na świadectwie ukończenia gimnazjum:**

- najwyższej oceny z zachowania - 10 pkt
- absolwenci z zachowaniem nieodpowiednim nie będą przyjmowani

**Preferencje w przyjmowaniu posiadają:**

- laureaci konkursów przedmiotowych o zasięgu wojewódzkim i ponadwojewódzkim, których program obejmuje lub poszerza treści przynajmniej jednego przedmiotu objętego postępowaniem klasyfikacyjnym, są przyjmowani niezależnie od ustalonych kryteriów oraz absolwenci gimnazjalnych klas sportowych

**Pierwszeństwo w przyjęciu do szkoły, przy równorzędnych wynikach w postępowaniu kwalifikacyjnym, mają:**

- sieroty, osoby przebywające w placówkach opiekuńczo-wychowawczych i rodzinach zastępczych,
- kandydaci o ukierunkowanych i udokumentowanych zdolnościach, którym ustalono indywidualny program lub tok nauki,
- kandydaci z problemami zdrowotnymi posiadający opinię poradni psychologiczno-pedagogicznej w sprawie ograniczonych możliwości wyboru kierunku kształcenia ze względu na stan zdrowia
- zgodnie z art. 59 KN dzieciom nauczycieli, przy wynikach równych z innymi dziećmi, przysługuje prawo pierwszeństwa w przyjęciu do szkoły ponadgimnazjalnej.

**Składanie dokumentów:**

- kompletne dokumenty przyjmowane są w sekretariacie szkoły od 02 kwietnia do 31 maja 2002 roku
- termin ogłoszenia wyników rekrutacji 28 czerwca 2002 roku



**IV LICEUM OGÓLNOKSZTAŁCĄCE im. St. Staszica w BIAŁEJ PODLASKIEJ ul. Akademicka 8a, tel. 343-76-92**

**0 Maksymalną liczbę punktów jaką może uzyskać kandydat do klas pierwszych IV Liceum Ogólnokształcącego im. St. Staszica wynosi 200.**

**0 Liczba punktów możliwych do uzyskania za oceny z zajęć edukacyjnych wynosi maksymalnie 60 punktów.**

**punkty oblicza się według następujących zasad:**

- ocena celująca - 12
- ocena bardzo dobra - 10
- ocena dobra - 8
- ocena dostateczna - 6
- ocena dopuszczająca - 0

**Punkty są przyznawane za oceny z następujących zajęć edukacyjnych:**

- język polski
- język obcy wskazany przez kandydata
- matematyka
- historia, biologia

**Liczba punktów możliwych do uzyskania za osiągnięcia kandydata wymienione na świadectwie i potwierdzone stosownym zaświadczeniem wynosi 40 punkty.**

**Punkty przyznawane są za następujące osiągnięcia:**

- finaliści konkursów przedmiotowych o zasięgu wojewódzkim i ponadwojewódzkim - 15 punktów
- laureaci konkursów artystycznych o zasięgu wojewódzkim i ponadwojewódzkim - 6 punktów
- laureaci zawodów sportowych o zasięgu wojewódzkim i ponadwojewódzkim - 6 punktów
- laureaci konkursów artystycznych i sportowych o zasięgu powiatowym lub międzypowiatowym otrzymują za I, II, III miejsce - 4 punkty
- absolwenci gimnazjów posiadający certyfikaty języków obcych, niezależnie od ich ilości - 4 punkty
- aktywność społeczna na rzecz szkoły, środowiska udokumentowana na świadectwie ukończenia szkoły - 5 punktów

**Kandydaci do klasy I powinni mieć z przedmiotów wiodących ocenę co najmniej dobrą i tak, w klasach o nachyleniu:**

- humanistycznym: język polski, historia
- biologiczno-chemicznym: biologia, chemia
- informatycznym: matematyka, informatyka

- plastycznym: plastyka
- muzycznym: muzyka

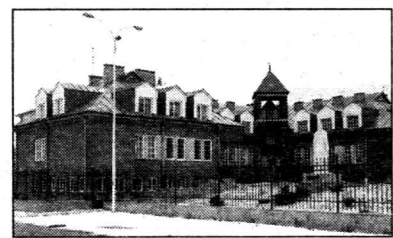
**Laureaci konkursów o zasięgu wojewódzkim i ponadwojewódzkim co najmniej jednego przedmiotu, przyjmowani są do liceum niezależnie od kryteriów.**

W przypadku równorzędnych wyników uzyskanych w postępowaniu kwalifikacyjnym, **pierwszeństwo mają:**

- sieroty, osoby przebywające w placówkach opiekuńczo-wychowawczych i rodzinach zastępczych,
- kandydaci o ukierunkowanych i udokumentowanych zdolnościach którym ustalono indywidualny program lub tok nauki,
- kandydaci z problemami zdrowotnymi posiadający opinię publicznej poradni psychologiczno-pedagogicznej lub specjalistycznej,
- dzieci nauczycieli

Szkoła zastrzega sobie prawo przeprowadzenia dodatkowych rozmów kwalifikacyjnych w przypadku, gdy liczba kandydatów do danej klasy przekracza liczbę miejsc.

Kwalifikacja do szkoły odbędzie się według ilości zdobytych punktów, aż do wypełnienia limitu.



**KATOLICKIE LICEUM OGÓLNOKSZTAŁCĄCE w BIAŁEJ PODLASKIEJ, ul. Kard. St. Wyszyńskiego 53/55 tel. 344-03-69**

> Przyjmowanie zgłoszeń kandydatów w terminie od 3 kwietnia do 31 maja 2002r.

> Ogłoszenie listy osób przyjętych do KLO dnia 28 czerwca br.

> O przyjęciu do szkoły decyduje liczba punktów uzyskanych za wyniki egzaminu oraz świadectwo ukończenia gimnazjum.

> Ustala się minimalną liczbę punktów na 120/200.

**Punkty są obliczone według następujących zasad:**

- za egzamin z części humanistycznej max. - 50 pkt
- za egzamin z części matematyczno-przyrodniczej max. - 50 pkt
- za oceny na świadectwie klasy III gimnazjum - 100 pkt (max. 20 pkt za: język polski, matematykę, historię, wybrany język obcy, wybrany przedmiot przez ucznia z listy: geografia, biologia, fizyka, informatyka, drugi język obcy).

**Dyrektor zastrzega sobie prawo przyjmowania w pierwszej kolejności finalistów olimpiad i konkursów przedmiotowych.**

dokończenie na str. 4

Lp.	Szkoła ponadgimnazjalna	Punktacja za oceny na świadectwie				
		Celująca	Bardzo dobra	Dobra	Dostateczna	Dopuszczająca
1.	I Liceum Ogólnokształcące	20	15	10	5	2
2.	II Liceum Ogólnokształcące	12	10	8	6	0
3.	III Liceum Ogólnokształcące	15	12	10	5	0
4.	IV Liceum Ogólnokształcące	12	10	8	6	0
5.	Liceum Katolickie	0 - 20 za każdy określony przedmiot				
6.	Zespół Szkół Zawodowych Nr 1	12	10	8	6	0
7.	Zespół Szkół Zawodowych Nr 2 a) dla kandydatów: liceum profilowanego, technikum i klasy zawodowej, b) dla kandydatów technikum - absolwentów szkoły zasadniczej	10	8	6	4	2
		4	3	2	1	0
8.	Zespół Szkoły Zawodowych Nr 3 a) dla kandydatów: liceum profilowanego, technikum i klasy zawodowej, b) dla kandydatów technikum - absolwentów szkoły zasadniczej	14	11	8	5	0
		4	3	2	1	0
9.	Zasadnicza Szkoła Rzemieślnicza	15	12	8	5	0
10.	Zakład Doskonalenia Zawodowego	20	16	12	7	2



# Miejska legislacja

Na swym pierwszym posiedzeniu w 2002 roku, 30 stycznia, Rada Miasta przyjęła uchwały:

## ■ w sprawie programu gospodarowania mieszkaniowym zasobem miasta Biała Podlaska do 2010 roku (uchwała nr 1/1/02)

Uchwała normuje zasady gospodarowania zasobem mieszkaniowym miasta. Ma to przyczynić się do poprawy stanu technicznego budynków i standardu mieszkań. Ustala ona również zasady lokalnej polityki czynszowej. Spełniając wymogi ustawy o ochronie praw lokatorów, o mieszkaniowym zasobie gminy i Kodeksu cywilnego, znosi pojęcie czynszu regulowanego. Ponieważ w myśl ustawy czynsze są ustalane przez właścicieli lokali, przyjęta uchwała normuje zasady ich ustalania dla zasobu mieszkaniowego miasta przez Zarząd Miasta. Podwyżki czynszu będą uzależnione od średniorocznego wzrostu cen towarów i usług konsumpcyjnych oraz wskaźnika wartości odtworzeniowej 1 m kw. Powierzchni użytkowej budynku mieszkalnego.

## ■ w sprawie przyjęcia zadań z zakresu administracji rządowej (uchwała nr 1/2/02)

Uchwała dotyczy obowiązku utrzymania w imieniu skarbu państwa grobów i cmentarzy wojennych na terenie Białej Podlaskiej w roku 2002. Na ten cel wojewoda lubelski przekazał miastu 10 tys. złotych. Uchwałą ma charakter rutynowy i jest podejmowana corocznie.

## ■ w sprawie ustalenia najniższego wynagrodzenia zasadniczego oraz wartości jednego punktu dla pracowników Miejskiego Zakładu Komunikacyjnego w Białej Podlaskiej (uchwała nr 1/3/02)

W myśl uchwały najniższe wynagrodzenie zasadnicze w I kategorii zaszczerowania, stanowiące podstawę do określenia miesięcznych stawek wynagrodzenia zasadniczego pracowników MZK wynosi 660 złotych. Wartość jednego punktu, stanowiącego podstawę naliczenia miesięcznych stawek wynagrodzenia zasadniczego została określona na 5 złotych.

## ■ w sprawie darowizny na cele publiczne nieruchomości stanowiącej własność Gminy Miejskiej Biała Podlaska (uchwała nr 1/4/02)

Rada Miasta przekazała na rzecz Zamiejscowego Wydziału Akademii Wychowania Fizycznego, z przeznaczeniem na cele publiczne, lokalu o pow. 179,8 m kw. w budynku wielomieszkaniowym przy ul. Kopernika 9 w segmencie B. Lokal ten był wynajmowany przez IWFIS od 1993 roku, nieodpłatnie w zamian za poniesione koszty jego urządzenia. Znajduje się tam Centrum Korektywy, w którym pracownicy uczelni i studenci służą fachową pomocą osobom z wadami postawy. Jest to działalność nie mająca charakteru komercyjnego. Wydział zamierza rozszerzyć działalność Centrum Korektywy na diagnostykę i leczenie wad postawy.

## ■ w sprawie udzielenia zniżek nauczycielom, którym powierzono stanowiska kierownicze, określenia tygodniowego obowiązkowego wymiaru zajęć niektórych nauczycieli, zasad naliczania wymiaru godzin w kształceniu zabcznym (uchwała nr 1/49/02)

Wymienione w tytule uchwały „zniżki” dotyczą zmniejszenia obowiązkowego wymiaru zajęć dydaktycznych, wychowawczych i opiekuńczych nauczycielom pełniącym stanowiska kierownicze w placówkach oświatowych, jak dyrektorzy (wicedyrektorzy) przedszkoli, szkół, zespołów szkół, kierownicy warsztatów szkolnych itd., na kierownikach świetlic szkolnych kończąc.

Tygodniowy obowiązkowy wymiar zajęć „niektórych nauczycieli”, dotyczy tych spośród nich, dla których ustalony plan zajęć jest różny w poszczególnych okresach roku szkolnego. Załącznik do uchwały precyzuje sposób postępowania.

W sumie uchwała zawiera cztery szczegółowe załączniki. Jej przyjęcie przez Radę Miasta wynika z prawa przypisanego samorządowi lokalnemu, jako organowi prowadzącemu dane placówki oświatowe.

## ■ w sprawie zaciągnięcia długoterminowego kredytu bankowego (uchwała nr 1/50/02)

Uchwała upoważnia Zarząd Miasta do zaciągnięcia kredytu bankowego w wysokości 5 mln 400 tys. złotych. Ma być on przeznaczony na sfinansowanie wydatków nie mających pokrycia w planowanych dochodach miasta na rok 2002. Spłata kredytu nastąpi w latach 2003 – 2005 ze środków pochodzących z podatków i opłat lokalnych.

## ■ w sprawie nadania tytułu „Zasłużony dla Miasta Biała Podlaska” (uchwała nr 1/51/02)

Rada Miasta nadała ten tytuł zasłużonemu działaczowi społecznemu i spółdzielczemu Henrykowi Rozporskiemu.

## ■ w sprawie przyjęcia rezygnacji (uchwały nr 1/52/02 i 1/53/02)

Rada Miasta przyjęła rezygnację i zwolniła radnego Waldemara Godlewskiego z pełnienia obowiązków członka Zarządu w charakterze pierwszego zastępcy prezydenta miasta i radnego Stanisława Nowaka z pełnienia obowiązków członka Zarządu Miasta.

■ Rada Miasta przyjęła też pakiet uchwał dotyczących **rozstrzygnięcia zarzutów do projektu zmian w planie zagospodarowania przestrzennego** obejmującego teren „Centrum” i teren „Młyńska”.

■ Rada dokonała **przekształcenia 13 szkół ponadpodstawowych**, dla których organem prowadzącym jest powiat grodzki, **w szkoły ponadgimnazjalne**, które w takim charakterze rozpoczną pracę 1 września 2002 roku.

Do każdej uchwały został dołączony akt przekształcenia.

# Prezentujemy bialskie gimnazja

Gimnazja wpisały się już na stałe w oświatowy pejzaż miasta. Chociaż samodzielne, nie da się ukryć, że w dużym stopniu są dziedzictwem szkół podstawowych przy których powstały. Przejmując część nauczycieli, budynków, a także ich atmosferę i prestiż. Można śmiało powiedzieć, że Publiczne Gimnazjum nr 2 w Białej Podlaskiej dziedzictwo ma doskonałe. Szkoła Podstawowa nr 2 od lat zaliczana jest do najlepszych w mieście. Więc gimnazjum niejako było skazane na sukces. Po trzech latach jego istnienia można stwierdzić, iż uczniowie popularnej „dwójki” nie zmieniając budynku, trafią do równie dobrej szkoły.

- Nasze gimnazjum to szkoła bezpieczna, przyjazna uczniom, zapewniająca wychowankom prawidłowy rozwój

Kwalifikacje te umożliwiają realizację przyjętych w szkole programów edukacyjnych. Nauczyciele gimnazjum współpracują ze sobą, wymieniają doświadczenia, stale doskonalą swoją wiedzę i podwyższają kwalifikacje zgodnie z potrzebami szkoły.

Największym skarbem szkoły są jednak uczniowie, młodzież gimnazjalna. Liczne koła zainteresowań: regionalne, teatralne, recytatorskie, ekologiczne, historyczne, fizyczne, chemiczne, plastyczne i zespół wokally instrumentalny pozwalają na rozwijanie swoich pasji, rozszerzanie wiedzy. Prężnie działa Samorząd Uczniowski, prowadzący własny sklepik szkolny. Wydawana jest gazetka szkolna „Nasze Słowo”.

Do tradycji szkoły, należą organizo-

uczniowie klas trzecich osiągnęli bardzo dobre wyniki. W obu częściach egzaminu uzyskana średnia była wyższa zarówno od średniej miejskiej, jak i krajowej. Równie dobrze, a może nawet jeszcze lepiej wypadają uczniowie tej szkoły w różnego rodzaju konkursach, co też jest równie - o czym nie można zapominać - zasługą ich nauczycieli.

W pierwszym roku istnienia gimnazjów nagrodę w Ogólnopolskim Konkursie Humanistycznym „Omnibus” zdobyła **Joanna Konstanciuć**, I miejsce w finale konkursu historycznego „Mój region” **Damian Zadziorński**, I miejsce w konkursie „Moja przygoda w muzeum” **Joanna Konstanciuć**, I miejsce w konkursie „Miasto” **Ewa Zozula**. Szkolna drużyna dziewcząt wywalczyła I miejsce w Lidze Lek-

# Skazani na sukces

intelektualny, emocjonalny i społeczny – mówi dyrektor **Jolanta Chomiuk**. – *Wytworzony klimat dobrej współpracy pomiędzy nauczycielami, uczniami i rodzicami zachęca do nauczania i uczenia się oraz sprzyja osiąganiu wysokich wyników dydaktycznych. Trzyletni etap edukacji w gimnazjum właściwie przygotowuje absolwentów do nauki na wyższym szczeblu kształcenia w szkołach ponadgimnazjalnych oraz do prawidłowego funkcjo-*

wane corocznie uroczystości jak: Ślubowanie Klas Pierwszych, Dzień Edukacji Narodowej, Szkolny Wieczór Wigilijny, Pierwszy Dzień Wiosny, Dzień Sportu Szkolnego, Dzień Języków Obcych i Prezentacje Klasowe. Dostarczają one wielu pozytywnych przeżyć, angażują uczniów oraz integrują we wspólnym działaniu młodzież, nauczycieli i rodziców. Dykcję i kadrę pedagogiczną szkoły cechuje postawa otwartości na propozycje i ini-

ciatywy wpływające ze strony rodziców.

Gimnazjum mieści się w wydzielonym segmencie budynku Szkoły Podstawowej nr 2 przy ul. Akademickiej 8. W szkole uczy się 552 uczniów, w 19 oddziałach (aktualnie jest 7 klas pierwszych, 6 drugich i 6 trzecich). Zajęcia dydaktyczne odbywają się w 12 salach lekcyjnych właściwie urządzonych, zaopatrzonych w sprzęt szkolny oraz pomoce dydaktyczne. Szkoła dysponuje sprzętem audio i

koatletycznej, zaś gimnazjum I miejsce we współzawodnictwie sportowym Białskiego Szkolnego Związku Sportowego. Obecny rok szkolny to kolejna lista nagród i osiągnięć. W ogólnopolskim konkursie języka angielskiego w klasach pierwszych I miejsce w woj. lubelskim zdobyła **Karolina Szubarczyk** z Ic, II **Magda Weresa** z Ia, III **Paweł Buniowski** z Ia i IV **Kamil Olesiejuk** z Ic. Z klas drugich III miejsce w woj. lubelskim zdobył **Mateusz Luterek** z IId, V zaś **Jakub Siekielewski** z IIc. Nieco gorzej wypadli uczniowie klas trzecich, ale to też wyniki godne pozazdroszczenia. IV miejsce w woj. lubelskim zdobyła **Marta Rudzka** z IIId, a V **Marta Pytasz** z IIIc. I miejsce w województwie w konkursie humanistycznym „Alfik” zajęła **Marta Koszołko** z Ia, a III **Michał Celiński** z IIc. Zaś w konkursie matematycznym „Alfik 2001” IV miejsce zajął **Marcin Daniluk** z Ia.

Jak zwykle nie brakuje osiągnięć sportowych. Drużyna piłki ręcznej dziewcząt zdobyła II miejsce w finale powiatowym, zaś w turnieju piłki nożnej dziewczęta zajęły II miejsce, a **Klaudia Szwed** została najlepszą zawodniczką turnieju. II miejsce zajęła także w rozgrywkach piłki nożnej drużyna chłopców.

Nauczyciele wraz z zainteresowanymi uczniami podejmują ciekawe inicjatywy np.: konkurs „My i Europa”, w którym wymagana była wszechstronna wiedza, łącznie ze znajomością języków obcych. Dużą znajomością tematu popisywali się uczestnicy konkursu czytelniczego „Harry Potter”, który odbywał się w dwóch etapach, w odpowiednim nastroju tajemniczości, wywołanym przez organizatorów. Ekolodzy zorganizowali wieczornicę i ekspozycję w dniu swego patrona św. Franciszka z Asyżu.

Bardzo dobrze układa się współpraca szkoły z rodzicami, którzy uczestniczą w jej codziennym życiu, wspierają działania nauczycieli i wychowawców. Organizowane są wspólne imprezy, jak Dzień Edukacji Narodowej, Wieczór Wi-



Grupa uczniów kl II e pod kierunkiem nauczycielki informatyki Janiny Szoluchy poznaje tajemnice komputera

nowania w społeczeństwie – zapewnia pani dyrektor.

W gimnazjum realizowany jest program wychowawczy przewidziany na trzy lata nauki, na podstawie którego opracowywane są programy wychowawcze przedmiotów, zajęć pozalekcyjnych, programy wychowawców klasowych. Są one realizowane w codziennej pracy przez dyrektora, nauczycieli, wychowawców, pedagoga szkolnego, innych pracowników szkoły i rodziców.

Priorytetem działań wychowawczych jest realizacja programów profilaktycznych: antynikotynowego, przeciwdziałania alkoholizmowi, narkomanii oraz agresji. W wielu sprawach wychowawczych szkoła współdziała z Poradnią Psychologiczną – Pedagogiczną w Białej Podlaskiej. Corocznie dla uczniów klas I organizowane jest, przy pomocy służby zdrowia, szkolenie sanitarne w zakresie udzielania pierwszej pomocy w nagłych wypadkach. Prowadzony jest także, przez przedstawicieli Automobilklubu Białopodlaskiego, cykl zajęć przygotowujący do egzaminu na kartę rowerową i motocyklową. Na lata 1999 - 2002 został opracowany i jest wprowadzany w dwóch klasach program edukacji ekologicznej. Młodzież uczestniczy nie tylko w lekcjach, ale także w różnych atrakcyjnych formach zajęć pozalekcyjnych jak wycieczki, obozy konkursy.

Mocną stroną tego gimnazjum są języki obce. Do wyboru dwa języki zachodnie: angielski i niemiecki oraz język rosyjski. Uczniowie każdej z klas uczą się dwóch języków.

- *Wszyscy zatrudnieni nauczyciele mają pełne kwalifikacje do pracy w gimnazjum. Jest to kadra dbająca o doskonałe wykształcenie zawodowe. Studia podyplomowe ukończyli dziesięciu, a siedmiu jest w trakcie studiów. Stopnie specjalizacji zawodowej posiada trzynastu nauczycieli - informuje wicedyrektor **Maria Stepka**.*



Pedagog Anna Grytczuk przeprowadza ankietę diagnozującą stan wychowawczy szkoły, wśród uczniów kl. II b

video, aparaturą nagłaśniającą i sprzętem sportowym. Uczniowie mają do dyspozycji także klasę komputerową wyposażoną w 10 stanowisk połączonych w sieć. Z sali gimnastycznej, biblioteki, stołówki oraz gabinetu pomocy medycznej korzystają wspólnie z uczniami szkoły podstawowej. 159 uczniów pochodzi spoza przypisanego szkole rejonu, co świadczy o jej atrakcyjnej ofercie edukacyjnej.

Podczas przeprowadzanych niedawno próbnych egzaminów gimnazjalnych

gimnazjum czy wyjazdy do teatru. Ewenementem jest ufundowanie przez Radę Rodziców stypendium naukowego dla ucznia osiągającego najlepsze wyniki w nauce. W roku szkolnym po raz pierwszy takie stypendium otrzymała **Joanna Konstanciuć** uczennica kl. III d.

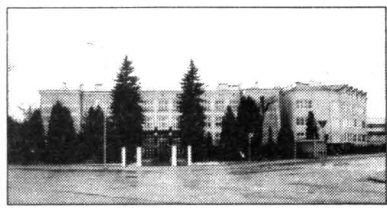
Jeśli uznać za chrzest gimnazjum pierwsze trzy lata działalności, czyli pełny cykl kształcenia, to Publiczne Gimnazjum nr 2 w Białej Podlaskiej zdało go na szóstkę. (jan)

foto: A. Trochimiuk



# CO PO GIMNAZJUM

dokończenie ze str. 2



**ZESPÓŁ SZKÓŁ ZAWODOWYCH NR 1**  
UL. PIŁSUDSKIEGO 36,  
21-500 BIAŁA PODLASKA,  
TEL. 343-66-06

**1. Kandydaci składają w sekretariacie szkoły następujące dokumenty:**

- podanie o przyjęcie z określeniem wybranego profilu,
- dwie fotografie (podpisane na odwrocie),
- zaświadczenie wydane przez lekarza z Ośrodka Medycyny Pracy, potwierdzające możliwość nauki w danym profilu,
- dypłomy laureata konkursów przedmiotowych (jeżeli posiada),
- zaświadczenie wydane przez Okręgową Komisję Egzaminacyjną o wynikach egzaminów gimnazjalnych,
- świadectwo ukończenia gimnazjum (najpóźniej w ciągu dwóch dni od daty otrzymania).

**2. Do szkoły zawodowej (technikum, szkoły zasadnicze) – oprócz dokumentów wymienionych w pkt 1 kandydat składa:**

- zaświadczenie lekarskie z Ośrodka Medycyny Pracy o braku przeciwwskazań zdrowotnych do kształcenia w określonym zawodzie,
- do klasy zasadniczej handlowej podpisaną umowę o pracę na cały okres nauki z pracodawcą posiadającym uprawnienia do prowadzenia nauki zawodu.

**3. O przyjęciu kandydatów do klasy pierwszej decyduje suma punktów uzyskanych:**

- z egzaminu gimnazjalnego
- za oceny z zajęć edukacyjnych wymienionych w świadectwie ukończenia gimnazjum:
  - język polski
  - matematyka
  - historia
  - geografia
  - biologia
  - język obcy (pierwszy w kolejności wypisany na świadectwie)

**przymiając następujące wartości punktów**

- celujący - 12 pkt
- bardzo dobry - 10 pkt
- dobry - 8 pkt
- dostateczny - 6 pkt
- dopuszczający - 0 pkt

**c) za osiągnięcia w konkursach przedmiotowych maksymalna liczba – 18 punktów**

- finalista konkursu - 12 pkt
- uczestnik - 6 pkt

**d) uzyskanie na świadectwie ukończenia:**

- najwyższej oceny ze sprawowania - 10 pkt

**4. Preferencje w przyjmowaniu posiadają:**

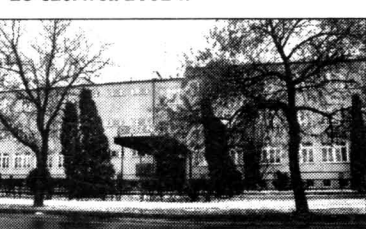
- laureaci konkursów przedmiotowych o zasięgu wojewódzkim i ponadwojewódzkim, których program obejmuje lub poszerza treści przynajmniej jednego przedmiotu objętego postępowaniem klasyfikacyjnym są przyjmowani niezależnie od ustalonych kryteriów,
- pierwszeństwo w przyjęciu do szkoły przy równorzędnych wynikach w postępowaniu kwalifikacyjnym mają:
  - sieroty, osoby przebywające w placówkach opiekuńczo – wychowawczych i rodzinach zastępczych,
  - kandydaci o ukierunkowanych i udo-

kumentowanych zdolnościach, którym ustalono indywidualny program lub tok nauki,

- kandydaci z problemami zdrowotnymi posiadający opinię poradni psychologiczno – pedagogicznej w sprawie ograniczonych możliwościach kształcenia ze względu na stan zdrowia,
- dzieci nauczycieli.

**Składanie dokumentów**

- kompletne dokumenty przyjmowane są w kancelarii szkoły **od 02 kwietnia do 31 maja 2002 roku**
- termin ogłoszenia wyników rekrutacji **28 czerwca 2002 r.**



**ZESPÓŁ SZKÓŁ ZAWODOWYCH NR 2**  
UL. BRZESKA 71,  
21-500 BIAŁA PODLASKA  
TEL. 342 28 -02

**1. O przyjęciu kandydata do klasy pierwszej liceum profilowanego, technikum lub klasy zawodowej decyduje łączna ilość punktów otrzymanych za:**

- oceny na świadectwie ukończenia gimnazjum wybranych zajęć edukacyjnych takich jak: język polski, język obcy, matematyka, fizyka, historia, geografia, biologia, chemia, wiedza o społeczeństwie, technika (10 punktów),

**Za ocenę**

celujący	- 10 pkt
bardzo dobry	- 8 pkt
dobry	- 6 pkt
dostateczny	- 4 pkt
dopuszczający	- 2 pkt

Maksymalna ilość punktów uzyskanych za oceny na świadectwie wynosi (10 pkt x 10 pkt) = **100 pkt.**

- inne osiągnięcia ucznia, wymienione na świadectwie ukończenia gimnazjum – po **10 pkt** za każdy wpis,
- wyniki egzaminu przeprowadzonego w gimnazjum (maksymalna ilość **pkt 100**)

**2. O przyjęciu ucznia do klasy pierwszej na podbudowie programowej szkoły zasadniczej decyduje pozytywny wynik egzaminu wstępnego i suma punktów za oceny z wybranych zajęć edukacyjnych:**

- za wyniki egzaminu z języka polskiego i matematyki (po 30 pkt za przedmiot) można uzyskać maksymalnie 60 pkt za celujący na egzaminie (**28-30 pkt**) za bardzo dobry na egzaminie (**24-27 pkt**) za dobry na egzaminie (**20-23 pkt**) za dostateczny na egzaminie (**16-19 pkt**) za dopuszczający na egzaminie (**11-15 pkt**) za niedostateczny na egzaminie (**0-10 pkt**)

- za wyniki na świadectwie z przedmiotów: język polski, język obcy, matematyka, fizyka i historia

za celujący	- 4 pkt
za bardzo dobry	- 3 pkt
za dobry	- 2 pkt
za dostateczny	- 1 pkt
za dopuszczający	- 0 pkt

**2. Kandydaci do techników będących absolwentami naszych szkół zawodowych mogą być przyjęci bez egzaminu jeżeli:**

- w klasie trzeciej zajęli pierwsze miejsce w szkolnym konkursie przedmiotowym,
- na świadectwie końcowym uzyskali średnią ocen nie niższą niż 4 i co najmniej dobre oceny z języka polskiego i matematyki,
- ukończyli szkołę z wynikiem co najmniej dobrym i na świadectwie końco-

wym uzyskali co najmniej dobre wyniki z przedmiotów zawodowych i zajęć praktycznych, mogą być zwolnieni na egzaminie wstępnym z przedmiotu, z którego na świadectwie końcowym uzyskali ocenę co najmniej dobrą.



**ZESPÓŁ SZKÓŁ ZAWODOWYCH NR 3**  
UL. ORZECHOWA 58,  
21-500 BIAŁA PODLASKA  
TEL. 342 43 42

**1. O przyjęciu kandydata do klasy pierwszej liceum profilowanego, technikum i szkoły zawodowej decydują:**

- liczba punktów uzyskana za wyniki egzaminu gimnazjalnego,
- liczba punktów uzyskanych z następujących zajęć edukacyjnych wymienionych na świadectwie ukończenia gimnazjum:
  - język polski
  - język obcy
  - matematyka
  - historia
  - chemia
  - informatyka
- liczba punktów za inne osiągnięcia szkolne wymienione na świadectwie ukończenia gimnazjum.

**2. Przy ustalaniu liczby punktów za oceny i inne osiągnięcia szkolne ucznia wymienione na świadectwie ukończenia gimnazjum przyjmuje się następującą wartość:**

- celujący	- 14 pkt
- bardzo dobry	- 11 pkt
- dobry	- 8 pkt
- dostateczny	- 5 pkt
- zachowanie wzorowe	- 8 pkt
- inne osiągnięcia	- 8 pkt

(np. sportowe, udział w konkursach)

**3. Laureaci konkursów o zasięgu wojewódzkim i ponadwojewódzkim, których program obejmuje w całości lub poszerza treści podstawy programowej co najmniej jednego przedmiotu przyjmowani są do wybranego liceum profilowanego, technikum lub szkoły zawodowej niezależnie od kryteriów o których mowa w pkt 1-3.**

**4. Do oddziałów integracyjnych w zasadniczej szkole zawodowej i liceum profilowanym przyjmuje się uczniów niepełnosprawnych na podstawie orzeczenia wydanego przez zespół orzekający działający w publicznej poradni psychologiczno – pedagogicznej lub innej publicznej poradni specjalistycznej oraz na wniosek rodziców (prawnych opiekunów) z zastrzeżeniem:**

- do zasadniczej szkoły zawodowej – upośledzonych umysłowo w stopniu lekkim, przewlekłe chorych, niepełnosprawnych ruchowo,
- do liceum profilowanego – przewlekłe chorych, niepełnosprawnych ruchowo.

**5. Jeśli liczba kandydatów niepełnosprawnych przekracza liczbę miejsc w oddziale integracyjnym wówczas o przyjęciu decyduje szkolna komisja rekrutacyjno – kwalifikacyjna po zasięgnięciu opinii specjalisty – psychologa lub pedagoga specjalnego.**

**6. O przyjęciu do klasy pierwszej technikum zawodowego mogą ubiegać się absolwenci szkoły zasadniczej zawodowej.**

**7. O przyjęciu kandydata do technikum zawodowego na podbudowie zasadniczej szkoły zawodowej decydują:**

- pozytywny wynik egzaminu wstępnego,
- suma punktów pochodzących z prze-

liczenia ocen uzyskanych na egzaminie wstępnym i ocen z pięciu przedmiotów ze świadectwa ukończenia zasadniczej szkoły zawodowej,

- kandydaci ubiegający się o przyjęcie do klasy pierwszej technikum zawodowego powinni posiadać zaświadczenie lekarskie o braku przeciwwskazań zdrowotnych, do kształcenia w określonym zawodzie, wydane na podstawie odrębnych przepisów.

**8. Przy ustalaniu liczby punktów za oceny na świadectwie ukończenia zasadniczej szkoły zawodowej przyjmuje się następującą wartość ocen:**

- celujący	4 pkt
- bardzo dobry	3 pkt
- dobry	2 pkt
- dostateczny	1 pkt

**9. Przy ustalaniu liczby punktów za wynik egzaminu wstępnego przyjmuje się następującą wartość ocen:**

- celujący	6 pkt
- bardzo dobry	5 pkt
- dobry	4 pkt
- dostateczny	3 pkt
- dopuszczający	2 pkt

**10. W przypadku większej liczby kandydatów niż miejsc dyrektor szkoły powołuje szkolną komisję rekrutacyjno – kwalifikacyjną.**

**11. Na dany rok szkolny komisja ustala minimalną liczbę punktów niezbędną do przyjęcia do danego typu szkoły.**

**12. Kandydaci, którzy nie uzyskali w wyniku postępowania rekrutacyjno kwalifikacyjnego w szkole, do której złożyli dokumenty, wymaganej liczby punktów decydującej o przyjęciu do tej szkoły, mają prawo złożyć dokumenty do innej szkoły.**



**ZAKŁAD DOSKONALENIA ZAWODOWEGO**  
AL. JANA PAWAŁA II NR 97  
21-500 BIAŁA PODLASKA  
TEL. 343-63-62

**Zasady przyjmowania uczniów do Zasadniczej Szkoły Zawodowej ZDZ**

- Do szkoły przyjmowani są absolwenci gimnazjum.
- Zgłoszenie przyjęcia do Szkoły następuje w formie podania.
- Kandydaci są przyjmowani według kolejności składania podań.
- W przypadku większej ilości kandydatów niż miejsc o przyjęciu kandydata decydująca będzie rozmowa kwalifikacyjna.

Uczeń starający się do szkoły powinien posiadać zaświadczenie lekarskie o braku przeciwwskazań zdrowotnych do kształcenia w danym zawodzie.

**Zasady przyjmowania uczniów do Liceum Profilowanego ZDZ**

- Do szkoły przyjmowani są absolwenci gimnazjum.
- Zgłoszenie przyjęcia do Szkoły następuje w formie podania.
- Kandydaci są przyjmowani według kolejności składania podań.
- W przypadku większej ilości kandydatów niż miejsc, o przyjęciu kandydata będzie decydować rozmowa kwalifikacyjna.

**Preferowani będą uczniowie, którzy:**

- osiągnęli największą ilość punktów z egzaminu gimnazjalnego,
- uzyskali największą ilość punktów z przedmiotów edukacyjnych na świadectwie gimnazjalnym z następujących

przedmiotów: język polski, język obcy, matematyka, historia, geografia lub informatyka (w zależności od wybranego profilu gdzie oceny są punktowane w następujący sposób:

ocena	punkty
- dopuszczający	- 2
- dostateczny	- 7
- dobry	- 12
- bardzo dobry	- 16
- celujący	- 20

- osiągnięcia ucznia (konkursy przedmiotowe, olimpiady i inne).

Uczeń starający się o przyjęcie do szkoły powinien posiadać zaświadczenie lekarskie o braku przeciwwskazań zdrowotnych do kształcenia w danym zawodzie.



**RZEMIEŚLNICZA ZASADNICZA SZKOŁA ZAWODOWA**  
AL. JANA PAWAŁA II nr 97  
21-500 BIAŁA PODLASKA

**1. Kandydaci składają w sekretariacie szkoły następujące dokumenty:**

- podanie o przyjęcie z określeniem wybranego zawodu,
- dwie fotografie (podpisane na odwrocie),
- zaświadczenie lekarskie o braku przeciwwskazań zdrowotnych do kształcenia w określonym zawodzie,
- dypłomy laureata konkursów przedmiotowych i olimpiad (jeżeli posiada),
- zaświadczenie wydane przez Okręgową Komisję Egzaminacyjną o wynikach egzaminów sprawdzających,
- świadectwo ukończenia gimnazjum (najpóźniej w ciągu dwóch dni od otrzymania).

**2. O przyjęciu kandydatów do klasy pierwszej decyduje suma punktów uzyskanych:**

- z egzaminu sprawdzającego – maksymalnie **50 punktów**,
- za oceny z zajęć edukacyjnych wymienionych na świadectwie ukończenia gimnazjum:
  - język polski
  - matematyka
  - technika

maksymalnie z wyżej wymienionych przedmiotów – łącznie **40 pkt**

Przymiając następujące wartości punktów:

- celujący	- 15 pkt
- bardzo dobry	- 12 pkt
- dobry	- 8 pkt
- dostateczny	- 5 pkt

Uzyskanie na świadectwie ukończenia: - najwyższej oceny ze sprawowania - **10 pkt**

**ogółem – 100 pkt, z tego za:**

- egzamin sprawdzający - 50 pkt
- świadectwo - 50 pkt

**Uczniowie, którzy uzyskają minimum 25 pkt** zostaną przyjęci do klasy pierwszej. W przypadku wolnych miejsc w szkole, komisja może obniżyć ilość punktów wymaganych na przyjęcie do szkoły. W przypadku nadmiaru kandydatów obowiązywać będzie konkurs ogólnie uzyskanych punktów.

**Składanie dokumentów**

- Dokumenty przyjmowane są w sekretariacie Cechu Rzemieślników i Przedsiębiorców w Białej Podlaskiej ul. Moniuszki 20, tel. **343 34 35** od **2 kwietnia do 31 maja 2002 r.**
- Termin ogłoszenia wyników rekrutacji: **28 czerwca 2002 r.**

Nadal – i to dość systematycznie – wyludniają się większe miasta polskie. Według najnowszych szacunków opartych na danych GUS, w ub. roku o ponad tysiąc osób zmniejszyła się liczba mieszkańców Warszawy, o ponad 2 tysiące – Poznania, o około 2,5 tysiąca – Katowic, o blisko tysiąc – Szczecina, a o 6 tysięcy – Łodzi, która w tych ubytkach zajmuje pierwsze miejsce na terenie kraju.

Jest to nie tylko rezultat większego odpływu niż napływu ludzi do większych aglomeracji miejskich; dla przykładu – ujemne saldo migracji w Łodzi wyniosło za rok ubiegły niecały tysiąc osób, natomiast ogólny stan zaludnienia miasta zmniejszył się, jak w wyniku z powyższych danych, o 6 tysięcy. W Warszawie osiedliło się w 2001 r. na pobyt stały o ponad 4 tys. osób więcej niż na stałe wymeldowało się z tego miasta, ale ogólna liczba

## UBYWA LUDZI, ALE NIE SAMOCHODÓW...

mieszkańców też uległa zmniejszeniu. Jak nie trudno się domyślić, na ogół większy spadek zaludnienia niż wynikałoby to z ruchów migracyjnych ma swe źródło w obserwowanym już od szeregu lat i raczej nasilającym się spadku liczby urodzeń i tym samym – przyrostu naturalnego ludności.

Pośród miast wojewódzkich tylko 6 odnotowało w ub. roku wzrost liczby ludności, zresztą – na ogół bardzo nieznaczny. Największy był w Olsztynie i Białymstoku (po ok. 1 tys.); Kraków powiększył liczbę swej ludności w 2001 roku o niespełna tysiąc osób, a w minimalnej skali przybyło stałych mieszkańców takim miastom, jak Gorzów, Toruń i Zielona Góra.

Ale i tutaj pasywność demograficzna daje o sobie znać; np. do Krakowa przybyło z innych miast i ze wsi prawie o 1,5 tysiąca więcej osób niż wyemigrowało, ale ogólny stan zaludnienia powiększył się tylko o ok. tysiąc nowych twarzy; spadek przyrostu naturalnego i tutaj daje o sobie znać.

Zjawisko wyludniania się miast w Polsce – to już proces wieloletni. Od roku 1995, a więc w ciągu ostatnich 6 lat (do końca 2001 r.) ubyło w sumie np. w Katowicach prawie 13 tysięcy osób, w Warszawie – ponad 25 tysięcy, w Łodzi – ponad 33 tysiące. Nawet w Poznaniu, który ekonomicznie stoi nie najgorzej i ma w stosunku do średniej krajowej niewysokie bezrobocie – spadek dzietności małżeństw,

a po części i ruchy migracyjne spowodowały zmniejszenie się w ciągu 6 lat liczby stałych mieszkańców prawie o 8 tysięcy.

Podobne tendencje są na rynku pracy. Tylko jedno wojewódzkie miasto – na szesnaście istniejących – odnotowało w ub. roku wzrost zatrudnienia w sektorze przedsiębiorstw, a więc w dziale, gdzie tworzony jest dochód narodowy. Jest nim stolica kraju, w której tylko pierwsze półrocze ub. roku wyraziło się ponad 3-tyśennym przyrostem zatrudnionych w tym sektorze (prawdopodobnie w administracji też zwiększyła się liczba zarabiających, i to na ogół nieźle). Natomiast we wszystkich pozostałych miastach wojewódzkich sektor przedsiębiorstw pozbył się tylko w I

półroczu 2001 r. per saldo 74 tys. pracowników, w tym np. prawie 3 tys. w Lublinie, blisko 4 tys. w Kielcach, przeszło 5 tys. w Szczecinie, ponad 9 tys. we Wrocławiu, a 33 tysiące – w Katowicach. Najmniejszy spadek zatrudnienia odnotowano w tym czasie w Gdańsku, Bydgoszczy i Krakowie, a stosunkowo nieduży – w Łodzi (o 2,4 tys.), która bardziej masowe redukcje zatrudnienia przeżywała na początku i w połowie lat dziewięćdziesiątych.

Jeśli chodzi o ludność, w większych miastach polskich robi się trochę luźniej. Ciekawe, że tego samego nie da się powiedzieć o samochodach, których – licząc tylko osobowe – przybyło w Polsce w ciągu ostatnich 6 lat przeszło 2,5 miliona, z czego większość – w dużych miastach... (PAI)

KAROL RZEMIEŃCIEKI