

Mieszkańcom Białej Podlaskiej

Ich rodzinom i przyjaciółom, życzymy z całego serca
wszelkiej pomyślności na wszystkie dni 1998 roku.

Niech będzie on dobry, obfitujący w dni pomyślne i szczęśliwe

Prezydent
Białej Podlaskiej
Maciej Kosik



Przewodniczący
Rady Miasta
Mieczysław Burdzicki

Wiadomości... z Placu Wolności

FINANSE MIASTA

W dniu 19 listopada br., w części posiedzenia Zarządu Miasta dotyczącej problematyki finansowej, uczestniczył Franciszek Kruk - dyrektor Oddziału I-go Banku Komercyjnego S.A. Przedmiotem spotkania były zagadnienia związane z obsługą rachunku bankowego Urzędu Miasta. W wyniku przeprowadzonych rozmów podjęte zostały decyzje organizacyjne zmierzające do sprawniejszego i szybszego przebiegu operacji finansowych na linii "miasto" - bank.

BAZA NA SPRZEDAŻ

Zarząd Miasta przychylił się do propozycji przedłożonych przez Waldemara Maleś - dyrektora wydziału rozwoju gospodarczego Urzędu Wojewódzkiego - i Jana Sudewicza - dyrektora Wojewódzkiej Dyrekcji Dróg Miejskich, w sprawie sprzedaży Wytwórni Mas Bitumicznych w Sielczyku Gmina Miejska jest współwłaścicielem tej bazy. Uznano, że cała wytwórnia powinna być sprzedana w ramach jednego przetargu, zaś przyszły nabywca nie powinien zmieniać profilu produkcji oraz zatrudnić wszystkich obecnych pracowników bazy.

MODERNIZACJA OGRZEWANIA

Zarząd Miasta podjął decyzję o podpisaniu listu intencyjnego dotyczącego realizacji wspólnej z Zakładem Energetycznym "Lubzel" w Lublinie inwestycji: bloku gazowo-parowego w ciepłowni "Biawena". Przedsięwzięcie to ma na celu obniżenie kosztów wytwarzania energii cieplnej, czego skutkiem - w przyszłości - powinno być wyhamowanie rosnących cen za ogrzewanie.

Powrót nad rzekę

Rzeka Krzna przedziela Białą Podlaską na dwie części, przy czym jej szeroka dolina jest w większości pustą, niezabudowaną i w znacznym stopniu niezagospodarowaną przestrzenią. W minionych dziesięcioleciach, wielokrotnie zastanawiano się jak wykorzystać ten teren, jak zbliżyć do siebie obie części miasta. Oczywiście, niemożliwe było wznoszenie w tej części Białej budynków mieszkalnych bądź usługowych, gdyż koszt takich inwestycji byłby bardzo wysoki. Należałoby wówczas wywozić znajdującą się tutaj ziemię torfową, a opróżnione miejsca wypełniać gruntem znacznie stabilniejszym. Dlatego też szukano innych metod i sposobów na intensywniejsze zagospodarowanie doliny Krzny. Wolny teren po północnej stronie rzeki, ciągnący się pasem od Śródmieścia aż po nasyp dawnej kolejki wąskotorowej, został przeznaczony pod ogródki pracownicze. Tak samo wykorzystane zostały również tereny po stronie południowej, pomiędzy Al. Tysiąclecia i ul. Dębową oraz na Kolychawie.

W latach sześćdziesiątych podjęta została inicjatywa budowy w pobliżu Krzny nowego parku, który później nazwano „Parkiem 25-lecia”. Nasadzono drzewa i krzewy, wykonano oczko wodne, wytyczono alejki spacerowe, były - prawdopodobnie - również ławki. To, co obecnie znajduje się pomiędzy Krzną, a drogą dojazdową do Spółki „Białskie Wodociągi i Kanalizacja”, było niegdyś tym właśnie parkiem. Zachwaszczony i zaniedbany teren, sprawia obecnie wrażenie dzikich nadrzecznych chaszczki, porzeczanymi krętymi ścieżkami - wydeptanymi przez przypadkowych przechodniów. Trzydzieści lat temu był on dumą ówczesnych władz miejskich, a jednocześnie dopingował, by podejmować podobne działania na kolejnych terenach, na których znajdowały się łaki lub mokradła. W ten sposób zrodziła się w latach siedemdziesiątych koncepcja zagospodarowania zielonej enklawy w kwadracie zlokalizowanym pomiędzy: rzeką, ul. Łomaską, os. Tysiąclecia oraz Aleją Tysiąclecia.

Zamierzano tutaj zlokalizować basen otwarty, stadion z boiskami do gier ze-

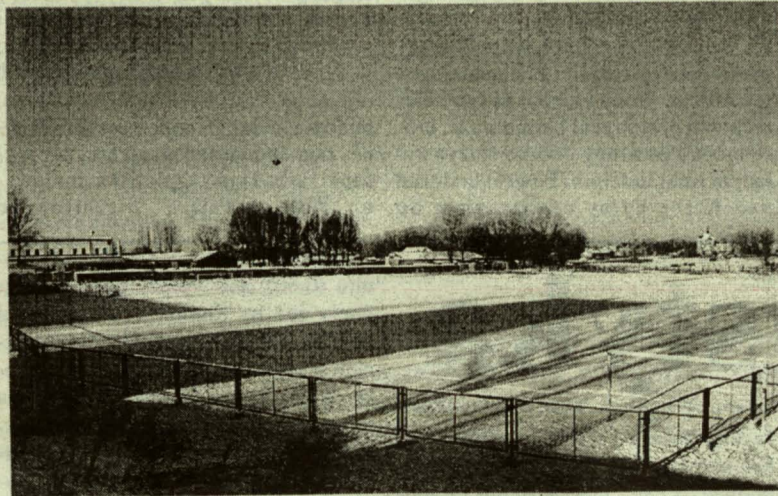
spółowych, strzelnicę oraz kawiarnię. Jednym słowem, dążono by zorganizować duży ośrodek sportowo-rekreacyjny, nie tylko dla mieszkańców najbliższego osiedla, ale również dla całego miasta. W ten sposób zamierzano wskrzesić tradycję spędzania wolnego czasu nad Krzną, która w tamtym okresie nie była jeszcze zbyt odległa. Do początku lat siedemdziesiątych, do czasu uruchomienia Zakładów Mięsnych w Łukowie, Krzna była rzeką czystą. W jej wodach można było bez obaw kąpać się, były miejsca do plażowania i wylegiwania się w upalne dni, a po rzece pływały kajaki, które białaczanie wypożyczali w znajdującej się w pobliżu Parku Radziwiłłowskiego przystani.

Planów i zamierzeń nie udało się - niestety - zrealizować. Systematycznie pogarszająca się sytuacja gospodarza końca lat siedemdziesiątych oraz pogłę-

zakiady pracy. Okazją do rozpoczęcia prac na tym terenie, były obrady miejskiej konferencji partyjnej (19 października 1986 r.).

„Szturmowe oddziały” miejscowego Związku Socjalistycznej Młodzieży Polskiej, liczące około 50 aktywistów, przystąpiły do niwelacji skarpy na obrzeżach doliny Krzny, wyznaczając południową granicę przyszłego ośrodka. Z pomocą pospieszyło - położone w pobliżu - Rejonowe Przedsiębiorstwo Melioracyjne, uczyniając ciężkiego sprzętu do niwelacji terenu. Przewodniczący Społecznego Komitetu Zagospodarowania Terenów nad Krzną zapewnił, że w następnym roku dla uczczenia Święta Odrodzenia Polski (22 lipca), ośrodek ten zostanie oddany do użytku. Z tej okazji planowano nawet zorganizowanie wielkiego festynu dla młodzieży.

Dalsze prace zostały jednak zaniechane, a ostatecznym efektem tego „zrywu”



biający się kryzys ósmej dekady spowodowały, że przedsięwzięcie to znalazło się na marginesie innych, znacznie ważniejszych potrzeb. Wszystkie próby znalezienia dodatkowych środków budżetowych na ten cel, kończyły się fiaskiem. W tej sytuacji, ówczesna miejska instancja partyjna rzuciła hasło budowy ośrodka w czynie społecznym, stosując metodę tzw. małych kroków. Zawiązany został Społeczny Komitet Zagospodarowania Terenów nad Krzną, do akcji włączono samorząd os. Tysiąclecia, młodzież oraz

była jedynie niwelacja terenu oraz wytyczenie boiska do piłki nożnej.

Przez kolejnych dziesięć lat nie podejmowano większych przedsięwzięć, związanych z zagospodarowaniem tych terenów pod cele rekreacyjno-sportowe. Wydzielono jedynie fragment terenu dla potrzeb Targowiska Miejskiego, które przeniesiono z niezagospodarowanego placu przy skrzyżowaniu ul. Sidorskiej i Al. Tysiąclecia. Targowisko to zostało w ostatnich latach utwardzone, ogrodzone oraz solidnie oświetlone. W planach prze-

widziane jest jeszcze wykonanie parkingów oraz budynku administracyjno-socjalnego. Ze względu na brak środków finansowych będzie to realizowane etapami. Konieczne są również nasadzenia drzew i krzewów wokół terenu handlowego, aby osłonić ludzi tam znajdujących się od dokuczliwych wiatrów, zwłaszcza zachodnich.

Pozostały teren, zgodnie zresztą z aktualnym planem zagospodarowania przestrzennego Białej Podlaskiej (uchwalony w 1994 r.), ma służyć rekreacji, wypoczynkowi oraz uprawianiu różnych dyscyplin sportowych. Szczegółowy projekt użytkowego wykorzystania obszaru, zakłada jego podział na cztery podstawowe sektory: teren szkoły jazdy rowerowej, kompleks boisk sportowych z pawilonem, teren rekreacyjno-wypoczynkowy dla mieszkańców miasta oraz ogród (park) wypoczynkowy ze stacją wodną i stawem parkowym. Kiedy całość będzie zrealizowana, nie da się obecnie dokładnie określić. Zależać to będzie od kondycji finansowej miasta w następnych latach, od akceptacji dla tego rodzaju przedsięwzięć ze strony samorządu miejskiego (Rady Miejskiej, Zarządu Miasta) oraz ewentualnych dotacji ze strony wojewody białkopodlaskiego. Optymistycznym jest to, że po blisko dziesięcioletniej przerwie ponownie ruszyły prace zmierzające do kompleksowego zagospodarowania tego fragmentu doliny Krzny. W okresie letnim intensywnie wypełniano stabilną ziemią doły, jakie powstały w wyniku eksploatacji ziemi torfowej, a także „podnoszono” teren wyżej, aby uniknąć w przyszłości przesiąków z pobliskiego koryta rzeki. Na razie robi to jeszcze wrażenie krajobrazu księżycowego, z czasem będzie nadbrzeżną oazą zieleni i miejscem wypoczynku.

Późną jesienią ogrodzony został kompleks sportowo-rekreacyjny Klubu Sportowego „Polonez”. Dzięki temu stworzona została możliwość organizowania tutaj różnego rodzaju imprez i przedsięwzięć o charakterze masowym: sportowych, rekreacyjnych, kulturalnych, rozrywkowych, promocyjnych i reklamowych. A trzeba przyznać, że białaczanie w ostatnich latach coraz aktywniej uczestniczą w różnego rodzaju festynach, obchodach, bądź widowiskach. Z czasem powinien tutaj powstać pawilon (w pobliżu drogi dojazdowej do ul. Sidorskiej), w którym znalazłaby się ka-

wiarnia, pomieszczenia siłowni lub sale gimnastyczne oraz zaplecze dla zespołu boisk sportowych.

Największą bodaj inwestycją w tym kompleksie będzie budowa stacji wodnej. Dzięki dotacji, uzyskanej z budżetu wojewódzkiego, samorząd Białej Podlaskiej przystąpił do realizacji zadania już w bieżącym roku. Teren przeznaczony pod inwestycję, znajdujący się w bezpośrednim sąsiedztwie rzeki (pomiędzy ul. Łomaską i Aleją Tysiąclecia) został jesienią ogrodzony. Wykonano też fundamentowanie budynku, które ze względu na to, że teren pokryty jest torfem, ma charakter betonowych studni sięgających ośmiu metrów pod powierzchnią ziemi. W przyszłym roku inwestycja będzie kontynuowana, w takim zakresie w jakim zabezpieczy to dotacja województwa.

Projektowany budynek stacji wodnej będzie składał się z części parterowej (138 m kw.), użytkowego poddasza oraz dość przestrzennych tarasów (152,5 m kw.). Na betonowych słupach (studniach) posadowiona zostanie cała konstrukcja tego nietypowego obiektu. Od strony północnej przylegać on będzie do istniejącego wału przeciwpowodziowego, wypełniającego również funkcję promenady spacerowej. W stacji wodnej, oprócz pomieszczeń przeznaczonych do składowania sprzętu wodniackiego (głównie kajaków), będzie również zaplecze sanitarno-socjalne (szatnia, sanitariaty) oraz sala wycieczkowa (biesiadna) z kominem. W bezpośrednim sąsiedztwie przystani wykonane zostaną: pochylnia do spuszczenia kajaków na wodę, moło plażowo-wypoczynkowe oraz oczko ze stojącą wodą podskórną. Projekt architektoniczno-budowlany stacji został wykonany we wrześniu 1996 r. Autorem jego jest inż. Antonina Pomaska.

Zagospodarowanie dalszych sektorów kompleksu rekreacyjno-sportowego będzie zapewne realizowane w latach późniejszych. Wstępny projekt przewiduje, że szkoła rowerowa umiejscowiona zostanie w północno-wschodniej części obecnych nieużytków (pomiędzy oczkiem wodnym i targowiskiem), zaś park wypoczynkowy dla mieszkańców osiedla i miasta w południowo-wschodniej części, tzn. na terenie okalającym przedszkole osiedlowe.

* Czy zmiany na scenie politycznej, będące konsekwencją wyborów parlamentarnych, mają wpływ na pracę samorządu?

-Upłynęło zbyt mało czasu, aby zmiany takie były już widoczne. Sądzę jednak, że nowa sytuacja polityczna w kraju znajdzie też odbicie na szczeblu lokalnym. Obecny Zarząd Miasta stanowią reprezentanci SLD, Unii Wolności i PSL. Trudno w tej chwili orzec, czy Unia nie zechce zbliżyć się do AWS. Jestem jednak przekonany, że AWS, będąca ugrupowaniem opozycyjnym w Radzie Miejskiej, zechce niebawem zwiększyć własną aktywność, pozycję i znaczenie. Nie wiadomo tylko, czy zmiany dokonają się w ciągu najbliższych miesięcy. Do końca kadencji rady zostało tylko pół roku, oczywiście, o ile wybory samorządowe nie zostaną przesunięte na inny termin.

* Jak by nie patrzeć, zbliżamy się do finału. Pora więc chyba na podsumowanie efektów. Co Pańskim zdaniem udało się w mieście zrobić, a co z różnych powodów należy pozostawić następnym radnym?

-Jedną z ważniejszych zmian, dokonanych w mijającej kadencji rady, było przejście przez samorząd oświaty szczebla podstawowego. Spowodowało ono znaczne przegrupowanie środków w planowanych wydatkach. Co prawda, otrzymujemy z budżetu państwa subwencję na utrzymanie szkół, lecz nie pokrywa ona faktycznych kosztów. Jak by na sprawę nie patrzeć, prawie połowę budżetu miasta należy skierować na bieżącą działalność szkół podstawowych, przedszkoli i żłobków. Z tym wiąże się tak istotna sprawa, jak poprawa bazy lokalowej oświaty. Dokładaliśmy w tej kadencji spore fundusze na rozbudowę obiektów "trójki", "szóstki" i "dziewiątki". Ta ostatnia nie została jeszcze dokończona, a w tzw. międzyczasie wypłynęła sprawa budowy hali sportowej w "piątce". Ponadto czekają nas remonty bieżące szkół. W "dwójce" należy pilnie wymienić stolarkę okienną. Rysują się też inne

Wierzę w pomyślny rozwój Białej

ROZMOWA Z MIECZYŚLAWEM BURDZICKIM, PRZEWODNICZĄCYM RADY MIEJSKIEJ

wydatki. Chcąc spełnić oczekiwania pedagogów i wspierających ich komitetów rodzicielskich, musimy zrezygnować z innych, równie ważnych dla miasta inwe-

stycji. Nie udało się też zbudować nowej nawierzchni ulicy Narutowicza, proponowanej na jedną z głównych arterii miasta. Wywłaszczenia właścicieli, żądających za swe działki zbyt wygórowanych cen, pochłonęły znacznie więcej czasu, niż można było przypuszczać.

com. Nie udało się też zbudować nowej nawierzchni ulicy Narutowicza, proponowanej na jedną z głównych arterii miasta. Wywłaszczenia właścicieli, żądających za swe działki zbyt wygórowanych cen, pochłonęły znacznie więcej czasu, niż można było przypuszczać.



* Jakie są główne zamierzenia Rady Miejskiej na przyszły rok?

- Chcemy za wszelką cenę dokończyć budowę ul. Narutowicza. Rysują się nadzieje na uczynienie jej drogą wojewódzką, co będzie oznaczało większy dopływ środków na inwestycję. Ul. Narutowicza pozwoli na dalsze zmiany w układzie komunikacyjnym miasta. Proponujemy połączenie ul. Zamkowej z ul. Janowską, poprawiając wyraźnie stan drogi krajowej, wiodącej z Zamościa i Lublina w kierunku Białegostoku. Nie zapomnimy o poprawie nawierzchni niektórych ulic i budowie chodników. Po wykonaniu nawierzchni czterech pierzei Placu Wolności należałoby zająć się wreszcie jego centralną częścią, czyli skwerkiem. To duże przedsięwzięcie, wymagające znacznych nakładów finansowych i nie wiem, czy zrealizujemy go w całości w nadchodzącym roku. Zechcemy jednak wykonać choćby część.

* Czy dochody uzyskiwane przez miasto pozwolą na kontynuowanie szerokiego frontu inwestycji?

- Z całą pewnością nie. Planów inwestycyjnych mamy mnóstwo (choćby modernizacja oczyszczalni ścieków czy budowa wysypiska śmieci jakże istotnych dla przyszłości miasta), ale koszty związane z bieżącym utrzymaniem wszystkich jednostek komunalnych rosną szybciej niż dochody. Trzeba liczyć się z przyhamowaniem nakładów inwe-

stycyjnych. Oczywiście, zdajemy sobie sprawę z potrzeb organizmu miejskiego. Wciąż wpływają do nas postulaty rozmaitych komitetów społecznych. Jedni chcą budować drogi, inni wodociągi i kanalizację albo sieć telekomunikacyjną. Nie negujemy ich potrzeb. Sęk w tym, że z pustego i Salomon nie naleje.

*Co sądzi Pan o szansach rozwojowych miasta, związanych z jego położeniem?

-Biała Podlaska ma poważne atuty w strategicznym położeniu i musi je wykorzystywać dla poprawy własnej infrastruktury. Tym samym wzrośnie jej znaczenie. Co prawda, jestem nieco zaniepokojony rządowymi przymiarkami do rychłej reformy administracyjnej, która miałaby nas pozbawić statusu miasta wojewódzkiego, niemniej mamy znacznie lepsze atuty rozwoju niż np. Siedlce. Znacząca jest tu bliskość granicy z Białorusią, która w niedalekiej perspektywie ma stać się granicą zjednoczonej Europy. To właśnie tutaj odbywać się będzie przeładunek towarów kierowanych na wschód. Spore nadzieje wiązać należy z budową autostrady i linii kolejowej szybkiego ruchu. Wciąż aktualne są przymiarki do zmiany statusu białskiego lotniska. Jeśli uda się w części terenu wojskowego zorganizować lotnisko cywilne, można liczyć się z dynamicznym rozwojem transportu, a tym samym pracą dla wielu mieszkańców Białej Podlaskiej. Nawet jeśli nie będzie ona miastem wojewódzkim, ma poważne szanse utrzymania znaczącej pozycji w regionie. Ożywienie ruchu granicznego, na który wszyscy liczymy, wiąże się ze zwiększeniem obrotów, napływem nowych inwestorów. Zmiany w tym kierunku są pożądane, bo miastu potrzeba w najbliższych latach wielu pieniędzy. Choćby po to, by utrzymać dotychczasową dynamikę inwestycyjną. Ostatnie lata wyraźnie odmieniły znacząco oblicze Białej Podlaskiej. Mam nadzieję, że następne nie będą wcale gorsze.

*Oby tak się stało. Dziękuję Panu za rozmowę.

Rozmawiał: IGR

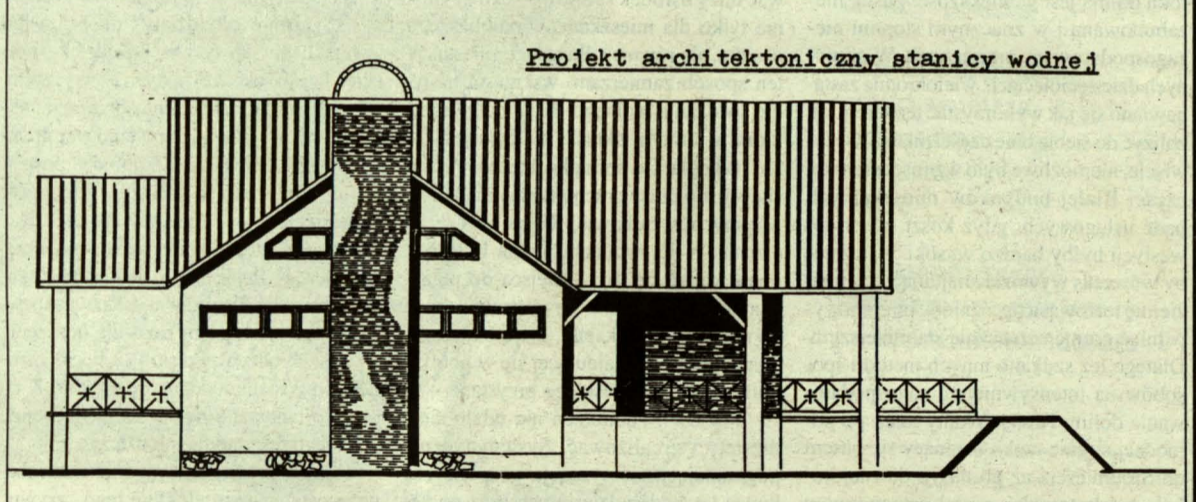
Powrót nad rzekę

dokończenie ze str. 1

Na bazie poszczególnych, cząstkowych programów inwestycyjnych, trzeba będzie opracować kompleksowy projekt oddzielenia tej części miasta, dokładnie określający rodzaj oraz ilość drzew i krzewów ozdobnych. W całej kompozycji przestrzeni istotne znaczenie będzie miała również drobna infrastruktura: alejki, ronda, ławki, kształt terenu i oczka wodnego, urządzenia do zabawy i wypoczynku itp. Jednym słowem, do pełnego zagospodarowania tej części doliny Krzny przyjdzie poczekać jeszcze kilka ładnych lat. Przedsięwzięcie to jest dość kosztowne, stąd może być realizowane wyłącznie etapowo.

Być może, że szybciej wypełniony zostanie niewielki teren po wschodniej stronie Alei Tysiąclecia, pomiędzy ul. Parkową a rzeką. Na jednej z ostatnich sesji Rady Miejskiej radni podjęli decyzję o przystąpieniu do prac projektowych nad zmianą przeznaczenia tego terenu: z

funkcji „zieleni miejska” na funkcję „budownictwo o niskiej kubaturze”. Jest nadzieja, że dzięki temu obszar ten - zarośnięty dzikimi krzakami i chwastami - zostanie uporządkowany przez potencjalnych inwestorów. W ten sposób nadbrzeżne nieużytki, ciągnące się dość szerokim pasem pomiędzy ul. Łomaską, a osiedlem „Parkowa”, zostaną całkowicie zagospodarowane. Południowa część miasta przybliży się znacznie ku rzecze, głównie jednak z infrastrukturą o charakterze rekreacyjnym, wypełnioną znacznie bogatszymi formami zieleni, niż obecnie. Nie przewidziane są natomiast żadne zmiany w zagospodarowaniu północnej części doliny, która ma wypełniać m.in. funkcję powietrznego „korytarza” wentylującego środkową część miasta. Niekorzystny, z punktu widzenia estetycznego, jest stale pogarszający się stan łąk śródmiejskich. Nieużytkowane, zaniedbane, stają się stopniowo raczej płaszczyzną polnych nieużytków, wypełnioną obficie ostami,



pokrywą i innymi chwastami. Coś z tym trzeba będzie zrobić!

Szeroki pas zieleni, wypełniający centralną część Białej Podlaskiej, jest jej atutem. Woda i zieleń są tymi elementami przestrzeni i krajobrazu, które mogą i powinny dobrze służyć żyjącym tutaj ludziom. Powrót białczan nad Krznę byłby nawiązaniem do

międzywojennych tradycji, kiedy miasto żyło rzeką, nie tylko dzieci i młodzież, ale również dorośli. To właśnie wtedy, kiedy społeczność miejscowa nie była nazbyt majątna, budowano przystanie i stacje wodne, zagospodarowywano rzeczne wysypki, urządzano kąpieliska, budowano „flotę pływającą”, organizowano

różnego rodzaju okolicznościowe uroczystości. Warto sięgnąć do tych tradycji i wrócić nad naszą rzekę, która staje się - na szczęście - coraz czystsza. Uczynili to już wędkarze, teraz kolej na następnych.

GRZEGORZ MICHAŁOWSKI

Wodna statystyka

Według najnowszych danych (z dn. 25.08.97 r.) określających cenę wody dostarczanej przez wodociągi dla gospodarstw domowych, w pięćdziesięciu wybranych miastach Polski, nasza białska woda zaliczana jest do najtańszych. Białskie Wodociągi i Kanalizacja pobierały w tym okresie jedynie 0,70 zł za m sześć., podobnie jak w Puławach, Radomiu i Kolobrzegu. Niższa - tylko o jeden grosz - była woda w Tarnowie. Wszystkie pozostałe miasta miały ceny wyższe, niektóre bardzo wysokie, w stosunku do tych jakie obowiązywały w Białej Podlaskiej. I tak: w Białymstoku woda kosztowała 0,87 za m sześć., w Siedlcach 0,95, w Krakowie 1,19 a w

Chrzanowie, Garwolinie i Bytomiu ponad 1,50 zł.

Nieco wyższe, lecz znacznie poniżej średniej, były opłaty za odprowadza-

ne ścieki. Spółka „Wod-Kan” pobierała dotychczas 0,95 zł za m sześć. Niżej kształtowały się ceny m.in. w Częstochowie (0,75), Lublinie (0,65) i Rado-

miu (0,60), zaś wyższy poziom osiągnęły one w: Koninie (1,19), Gdyni (1,25) i Zakopanem (1,35). Spore różnice w wysokości opłat za wodę i ścieki można było również zauważyć w miastach województwa białkopodlaskiego. Prezentujemy niżej tabelę odzwierciedlającą występujące dysproporcje:

Najwyższe opłaty występowały w Łosickich Wodociągach i Kanalizacji, osiągając aż 145,45% opłat w Białej Podlaskiej.

Zdecydowana większość samorządów dokonuje w miesiącu listopadzie lub grudniu podwyżek opłat za wodę i ścieki, co wiąże się z potrzebą określenia poziomu dochodów i wydatków na kolejny rok budżetowy. Z całą pewnością można stwierdzić, że obecne podwyżki - dokonane w miesiącu grudniu przez białską Radę Miejską - nie zmieniają ukształtowanych wcześniej relacji cenowych w wyżej wymienionych miastach.

W tym zakresie Biała Podlaska pozostanie nadal jednym z najtańszych miast w Polsce, posiadając przy tym wodę doskonałej jakości. (z)

Lp.	Miasta	Opłata dla gospodarstw domowych zł/m sześć.				Biała Podlaska =100%
		Wprow. opłat.	WODA	ŚCIEKI	RAZEM	
1.	Biała Podlaska	97.02.01	0,70	0,95	1,65	100,00
2.	Radzyń	97.01.01	1,00	0,74	1,74	105,45
3.	Międzyrzec	96.04.25	0,90	1,30	2,20	133,33
4.	Parczew	97.04.01	0,80	1,48	2,28	138,18
5.	Łosice	97.01.01	0,90	1,50	2,40	145,45

UCHWAŁY SAMORZĄDOWE

Sesja

W dniu 16 grudnia br., w sali Białskich Wodociągów i Kanalizacji, odbyła się ostatnia w tym roku sesja Rady Miejskiej. Po przyjęciu kilku drobnych korekt w budżecie miasta przystąpiono do dyskusji nad uchwałami o charakterze merytorycznym. Treść podjętych uchwał prezentujemy na 3 i 4 stronie "Białczanina".

Red.

OKOLICE SZPITALA

Uchwała

Rady Miejskiej w Białej Podlaskiej z dnia 16.12.1997 r.

w sprawie nabycia nieruchomości stanowiącej własność Skarbu Państwa. Rada Miejska uchwała, co następuje:

§ 1.

Wyrazić zgodę na nieodpłatne nabycie na rzecz Gminy Miejskiej Biała Podlaska niezabudowanych nieruchomości położonych w Białej Podlaskiej oznaczonych numerami geodezyjnymi: 366/3 o pow. 0,4100 ha i 366/8 o pow. 0,1896 ha położone przy ul. Terebelskiej, 366/4 o pow. 0,3336 ha i 366/9 o pow. 0,5244 ha położone przy ul. Okopowej i 366/7 o pow. 0,9144 ha położona w pobliżu ul. Janowskiej oraz działek oznaczonych numerami:

- 366/1 o pow. 1,4101 ha położona przy ul. Okopowej zabudowana budynkiem hotelowo-szkoleniowym i budynkiem garażowym,

- 365/1 o pow. 0,7314 ha, 367 o pow. 1,5877 ha, 368 o pow. 0,6452 ha, 369/2 o pow. 0,3657 ha o ogólnej pow. 3,3300 ha położone przy ul. Janowskiej zabudowane pięciokondygnacyjnym budynkiem wielomieszkańcym i budynkiem garażowym stanowiącym własność Skarbu Państwa w zarządzie Wojewódzkiego Szpitala Zespołowego w Białej Podlaskiej.

§ 2.

Wykonanie uchwały powierza się Zarządowi Miasta Biała Podlaska.

§ 3.

Uchwała wchodzi w życie z dniem podjęcia i podlega ogłoszeniu poprzez wywieszenie na tablicy ogłoszeń Urzędu Miasta Biała Podlaska.

INWESTYCJE 1998 r.

Uchwała

Rady Miejskiej w Białej Podlaskiej z dnia 16.12.1997 r.

w sprawie ustalenia inwestycji priorytetowych w 1998 r.

Rada Miejska uchwała, co następuje:

§ 1

Ustala się wykaz inwestycji priorytetowych do rozpoczęcia w pierwszej kolejności w 1998 r. wymienionych w załączniku do niniejszej uchwały.

§ 2

Wykonanie uchwały zleca się Zarządowi Miasta.

§ 3

Uchwała wchodzi w życie z dniem podjęcia.

Załącznik :
Wykaz inwestycji priorytetowych na rok 1998

BIALKA PONOWNIE

Uchwała

Rady Miejskiej w Białej Podlaskiej z dnia 16.12.1997 r.

w sprawie wszczęcia postępowania o ustalenie granic gruntów pod skoncetrowane budownictwo jednorodzinne Osiedle "Białka" w Białej Podlaskiej.

Rada Miejska uchwała, co następuje:

§ 1

1. Wszczyta się postępowanie w sprawie ustalenia granic gruntów Osiedle "Białka" oznaczonych w miejscowym planie ogólnym zagospodarowania przestrzennego miasta Białej Podlaskiej symbolem E6MN, UO, UK, UI, ZP i E7MN, UI, ZP przeznaczonych pod skoncetrowane budownictwo jednorodzinne, zgodnie z załącznikiem do uchwały.

2. Sfinansowanie kosztów realizacji infrastruktury technicznej nastąpi ze środków pozabudżetowych, nie obciążając wydatków budżetu miasta.

§ 2

Wykonanie uchwały zleca się Zarządowi Miasta Biała Podlaska.

§ 3

Uchwała podlega ogłoszeniu poprzez wywieszenie na tablicy ogłoszeń Urzędu Miasta Biała Podlaska.

§ 4

Uchwała wchodzi w życie z dniem ogłoszenia.

"PUSTE" OSIEDLE

Uchwała

Rady Miejskiej w Białej Podlaskiej z dnia 16.12.1997 r.

w sprawie ustalenia granic gruntów przeznaczonych pod zorganizowaną zabudowę mieszkaniową oraz skoncetrowane budownictwo jednorodzinne z usługami ogólnomiejskimi osiedle "Pusta" w Białej Podlaskiej.

Rada Miejska uchwała, co następuje:

§ 1

Zatwierdza się geodezyjny projekt scalenia i podziału nieruchomości na działki budowlane osiedle "Pusta" położonych pomiędzy ulicami: Terebelska, Sitnicka, Pusta i Grunwaldzka tj. w granicach gruntów objętych opracowaniem miejscowego planu ogólnego zagospodarowania przestrzennego m. Biała Podlaska, zatwierdzonego Uchwałą Nr VI/31/94 Rady Miejskiej w Białej Podlaskiej z dnia 29.11.1994 r. stanowiący załącznik Nr 1 do niniejszej uchwały.

§ 2

Zatwierdza się rejestr pomiarowy nieruchomości z wykazaniem stanu dotychczasowego oraz stanu nowego, w tym działek budowlanych przyznanych uczestnikom scalenia w zamian za nieruchomości będące ich własnością, stanowiący załącznik Nr 2.

§ 3

Zatwierdza się odszkodowanie w wysokości 46452 zł 90 gr za 0,3602 ha gruntów na osiedlu "Pusta", które przejdą na własność Gminy Miejskiej w postaci dróg i placów.

§ 4

Uchwała się opłaty adiacenckie od wzrostu wartości gruntów powstałych w wyniku parcelacji na kwotę 57611 zł 50 gr, zgodnie z wycenieniem uwidocznionym w załączniku Nr 2 do uchwały.

§ 5

Zatwierdza się wstępny harmonogram realizacji urządzeń technicznych i ich finansowania dla osiedla "Pusta", stanowiący załącznik Nr 3 do uchwały.

§ 6

Rozstrzyga się uwagi i wnioski złożone przez uczestników parcelacji do projektu niniejszej uchwały zgodnie z decyzją Zarządu Miasta i Komisji Gospodarki Przestrzennej i Urbanistyki - wyciąg z Prot. Nr 41/97 z posiedzenia Zarządu Miasta w dniu 08.10.1997 r. i wyciąg z Prot. Nr 6/97 z posiedzenia Komisji Gospodarki Przestrzennej i Urbanistyki w dniu 14.11.1997 r. - stanowiące Załącznik Nr 4 do uchwały.

§ 7

Wykonanie uchwały zleca się Zarządowi Miasta.

§ 8

Uchwała podlega ogłoszeniu poprzez wywieszenie na tablicy ogłoszeń Urzędu Miasta Biała Podlaska.

§ 9

Uchwała wchodzi w życie z dniem ogłoszenia.

MIESZKANIA KOMUNALNE

Uchwała

Rady Miejskiej w Białej Podlaskiej z dnia 16.12.1997 r.

zmieniająca uchwałę w sprawie zbywania lokali mieszkalnych w budynkach komunalnych.

Rada Miejska uchwała co następuje:

§ 1

W uchwale Nr 1/5/97 Rady Miejskiej w Białej Podlaskiej z dnia 17 stycznia 1997 r. w sprawie zbywania lokali mieszkalnych w budynkach komunalnych wprowadza się następujące zmiany:

1. Załącznik otrzymuje brzmienie określone w załączniku do niniejszej uchwały.

§ 2

Wykonanie uchwały zleca się Zarządowi Miasta.

§ 3

Uchwała wchodzi w życie z dniem ogłoszenia.

§ 4

Uchwała podlega ogłoszeniu w sposób zwyczajowo przyjęty.

Załącznik:
Zasady sprzedaży lokali mieszkalnych w budynkach komunalnych.

1. Sprzedaż lokali następuje wraz ze sprzedażą bądź oddaniem w użytkownika wieczyste części nieruchomości gruntownej w oparciu o szacunek biegłego.

2. Pierwsza opłata z tytułu użytkownika wieczystego gruntu związanego z nabyciem własności lokalu mieszkalnego płatna jest jednorazowo w wysokości obliczonej zgodnie z obowiązującymi w tym zakresie przepisami przed zawarciem umowy sprzedaży, natomiast opłaty roczne płatne są z góry

w terminie od dnia 31 marca każdego roku.

3. Cena sprzedaży lokalu płatna jest jednorazowo najpóźniej w dniu zawarcia umowy sprzedaży lokalu lub w ratach rocznych (na wnioski nabywcy) płatnych przez okres do 10 lat.

4. W przypadku jednorazowej zapłaty ceny lokalu wprowadza się 20 proc. bonifikaty.

5. W przypadku równoczesnego wyupu wszystkich lokali w budynku poza bonifikatą ustalona w pkt. 4 niniejszego załącznika ustala się nabywcom dodatkową 30 proc. bonifikatę od ceny szacunkowej lokali.

6. W przypadku, gdy zapłata ceny lokalu zostaje rozłożona na raty, wysokość pierwszej raty wynosi 30 proc. ustalonej ceny i płatna jest przed zawarciem umowy sprzedaży. Na pozostałej części ceny lokalu ustala się oprocentowanie spłaty rat w wysokości 40 proc. kredytu refinansowego innym bankom przez NBP.

7. Raty oraz oprocentowanie płatne są zgodnie z zawartą umową sprzedaży lokalu.

8. Roszczenia gminy miejskiej z tytułu rozłożenia zapłaty ceny lokalu na raty podlegają zabezpieczeniu hipotecznemu.

9. Nie podlegają sprzedaży pojedyncze lokale w budynkach przeznaczonych do wyburzeń, remontu kapitalnego lub w których przewidywana jest zmiana funkcji.

10. Na każdorazową sprzedaż lokali w budynkach mieszkalnych winna być podjęta odrębna uchwała Zarządu Miasta.

SPRZEDAŻ BAZY WSIELCZYKU

Uchwała

Rady Miejskiej w Białej Podlaskiej z dnia 16.12.1997 r.

w sprawie zbycia mienia stanowiącego własność Gminy Miejskiej Biała Podlaska. Rada Miejska w Białej Podlaskiej uchwała, co następuje:

§ 1

Przeznacza się do zbycia w drodze przetargu nieruchomości zabudowaną oznaczoną numerem geodezyjnym 494/1 o pow. 37.856 m.kw,

§ 2 Wykonanie uchwały powierza się Zarządowi Miasta Białej Podlaskiej.

§ 3

Uchwała wchodzi w życie z dniem podjęcia i podlega ogłoszeniu poprzez wywieszenie na tablicy ogłoszeń Urzędu Miasta Biała Podlaska.

Red. Uchwała powyższa dotyczy sprzedaży Wytwórni Mas Bitumicznych w Sielczyku/zob. Wiadomości z Pl. Woln./Uzasadnienie do uchwały w sprawie zbycia nieruchomości.

Nieruchomość zabudowana, oznaczona numerem geodezyjnym 494/1 o pow. 3,7856 ha, położona w Białej Podlaskiej, obręb 6 - Sielczyk stanowi własność Gminy Miejskiej Biała Podlaska, co potwierdza decyzja komunalizacyjna Wojewody Białkopodlaskiego Nr G.XII.8229b/6/1351/94 z dnia 5.03.1997 r. i znajduje się w zasobie.

ZAMIANY DROGOWE

Uchwała

Rady Miejskiej w Białej Podlaskiej z dnia 16.12.1997 r.

w sprawie opinii o przebiegu dróg wojewódzkich i zaliczeniu ulic do kategorii dróg lokalnych miejskich w

mieście Biała Podlaska. Rada Miejska w Białej Podlaskiej

uchwała następujące postanowienia:

§ 1

Pozytywnie zaopiniować przebieg drogi wojewódzkiej ulicą Narutowicza na odcinku od linii rozgraniczającej ulicy Zamkowej do linii rozgraniczającej ulicy Żelaznej.

§ 2

1. Ulicę Brzeską na odcinku od linii rozgraniczającej Placu Wolności do linii rozgraniczających ulicy Prostej.

2. Plac Wolności w granicach linii rozgraniczających ulic Brzeska, Jatkowa, Reformacka, Warszawska, Krótka, Józefa Piłsudskiego, Janowska, Moniuszki.

§ 3

Wykonanie uchwały zleca się Zarządowi Miasta Biała Podlaska

§ 4

Uchwała wchodzi w życie z dniem podjęcia i podlega ogłoszeniu przez wywieszenie na tablicy ogłoszeń Urzędu Miasta.

Uzasadnienie do uchwały w sprawie opinii o przebiegu dróg wojewódzkich i zaliczeniu do kategorii dróg lokalnych miejskich w mieście Biała Podlaska.

Przebudowa odcinka ulicy Brzeskiej na ciąg pieszy z dopuszczeniem ograniczonego ruchu kołowego oraz przebudowa Placu Wolności z ograniczeniem ruchu kołowego spowodowało zniesienie przydatności tych odcinków ulic jako różnych do połączeń w skali przydatności tych odcinków ulic.

GWOŹDZIE DLA SZPITALA

Uchwała

Rady Miejskiej w Białej Podlaskiej z dnia 16.12.1997 r.

w sprawie zakupu gwoździ ryglowanych Rada Miejska uchwała co następuje:

§ 1.

W uchwale Nr II/6/96 Rady Miejskiej z dnia 10 marca 1997 r. w sprawie budżetu miasta Białej Podlaskiej na 1997 r. (zm. uchwałą nr IV/16/97 z dnia 26 czerwca 1997 r. oraz uchwałą nr V/31/97 z dnia 11 września 1997 r. i uchwałą nr VI/36/97 z dnia 18 listopada 1997 r. wprowadza się następujące zmiany:

1. Przeznaczyć kwotę 9.000 zł na zakup zestawu gwoździ ryglowanych dla Oddziału Ortopedycznego Wojewódzkiego Szpitala Zespołowego w Białej Podlaskiej.

2. Źródłem sfinansowania powyższego wydatku jest rezerwa ogólna na wydatki nieprzewidziane w 1997 r., bądź dotacja celowa z budżetu 1998 roku.

§ 2.

Wykonanie uchwały zleca się Zarządowi Miasta.

§ 3.

Uchwała wchodzi z dniem podjęcia i podlega ogłoszeniu na tablicy ogłoszeń w Urzędzie Miejskim.

Uchwała

Rady Miejskiej w Białej Podlaskiej z dnia 16.12.1997 r.

w sprawie opinii o lokalizacji ośrodka gier.

Rada Miejska w Białej Podlaskiej uchwała co następuje:

§ 1.

Opiniuje się pozytywnie lokalizację ośrodka gier w budynku Domu Handlowego „Agora” przy ul. Przechodniej 1 w Białej Podlaskiej.

Lp	Nazwa zadania inwestycyjnego	Nakłady planowane na 1998 r. (w tys. zł)
	2	3
	Kan. sanit. os. Sławacińska i z przepompownią i kolektorem tłocznym	600
	Kanalizacja deszczowa z ul. Podlesnej	200
	Kanalizacja deszczowa w ulicy 34 Pułku Picchoty	100
	Budowa ul. Radziwiłłowskiej	500
	Łącznik ul. Orzechowa i Łukaszyńska	100
	Budowa ulicy Zygmunta Augusta	200
	Oświetlenie ul. Partyzantów	90
	Przebudowa i modernizacja śródmieścia	600
	Schronisko dla psów	200
	Magistrala ciepłownicza Zamkowa Kolejowa	650
	Zakup autobusów	350
	RAZEM	3590

ośrodka gier w budynku Domu Handlowego „Agora” przy ul. Przechodniej 1 w Białej Podlaskiej.

§ 2.

Wykonanie uchwały zleca się Zarządowi Miasta.

§ 3.

Uchwała wchodzi w życie z dniem podjęcia.

„CENIEJSZA” WODA... I ŚCIEKI

Uchwała

Rady Miejskiej w Białej Podlaskiej z dnia 16.12.1997 r.

w sprawie ustalenia opłat za dostawę wody oraz wprowadzanie i odwodnienie ścieków. Rada Miejska uchwała, co następuje:

§ 1.

Ustala się następujące opłaty w Białej Podlaskiej:

1. Za dostawę wody z wodociągów miejskich:

a) dla gospodarstw domowych - 0,83 zł/m³

b) dla oświaty i służby zdrowia - 1,00 zł/m³

c) dla celów produkcji spożywczej - 1,10 zł/m³

d) dla pozostałych odbiorców - 1,30 zł/m³

2. Za wprowadzanie ścieków do kanalizacji miejskiej:

a) dla gospodarstw domowych - 1,13 zł/m³

b) dla oświaty i służby zdrowia - 1,50 zł/m³

c) dla pozostałych dostawców - 1,75 zł/m³

3. Za zrzut ścieków na punkt zlewny - 4,00 zł/m³

4. Za odwodnienie osadów w oczyszczalni ścieków dostarczanych z terenu innych gmin - 25 zł/m³

§ 2.

Traci moc uchwała Nr I/1/97 Rady Miejskiej w Białej Podlaskiej z dnia 27 stycznia 1997 r. w sprawie ustalenia opłat za dostawę wody oraz wprowadzenie i odwodnienie ścieków.

§ 3.

Wykonanie uchwały zleca się Zarządowi Miasta Białej Podlaskiej.

§ 4

Uchwała wchodzi w życie z dniem 1 stycznia 1998 r. i podlega ogłoszeniu w sposób zwyczajowo przyjęty.

BILETY MZK

Uchwała

Rady Miejskiej w Białej Podlaskiej z dnia 16.12.1997 r.

w sprawie urzędowych cen biletów za przewóz osób i bagażu w miejskiej komunikacji masowej w Białej Podlaskiej. Rada Miejska uchwała, co następuje:

§ 1

Ustala się urzędowe opłaty za przewóz osób środkami lokalnego transportu zbiorowego na liniach komunikacyjnych:

1. miejskich - według załącznika nr 1 do uchwały.

2. podmiejskich - według załącznika nr 2 do uchwały.

§ 2.

Ustala się opłaty za przewóz bagażu i psów środkami lokalnego transportu zbiorowego - według załącznika nr 3 do uchwały.

§ 3.

Ustala się wykaz osób uprawnionych do bezpłatnych lub ulgowych przejazdów środkami lokalnego transportu zbiorowego według załącznika nr 4 do uchwały.

§ 4.

Ustala się opłaty specjalne według załącznika nr 5.

§ 5.

Bilety miesięczne na oznaczone odcin-

ki linii zachowują ważność na liniach pokrywających się.

§ 6.

W środkach lokalnego transportu zbiorowego w Białej Podlaskiej ważne są wyłącznie bilety przewoźnika świadczącego usługę przewozu.

§ 7

Traci moc uchwała nr IX/49/96 Rady Miejskiej z dnia 17 grudnia 1996 r. w sprawie ustalenia cen biletów za przewóz osób środkami miejskiej komunikacji masowej w Białej Podlaskiej.

§ 8

Wykonanie uchwały zleca się Zarządowi Miasta Białej Podlaskiej.

§ 9

Uchwała podlega ogłoszeniu w sposób zwyczajowo przyjęty.

§ 10

Uchwała wchodzi w życie z dniem ogłoszenia, z mocą obowiązującą od 1 stycznia 1998 r.

Załącznik nr 1

Opłaty taryfowe za przewóz osób środkami transportu zbiorowego na liniach miejskich (w granicach administracyj-

Lp.	Rodzaj opłaty	Stawka w złotych	
1.	Przejazdy jednorazowe		
a)	jednorazowy bilet normalny	1,10	
b)	jednorazowy bilet ulgowy	0,55	
c)	jednorazowy bilet nabywany u kierowcy	1,20	
2.	Miesięczny bilet normalny o nieograniczonej liczbie przejazdów ważny z wyjątkiem niedzieli i świąt	ważny w każdy dzień miesiąca	
a)	na jedną linię	32,00 zł	37,00 zł
b)	na dwie linie	36,00 zł	41,00 zł
c)	na sieć miejską	42,00 zł	46,00 zł
3.	Ceny biletów miesięcznych ulgowych o nieograniczonej liczbie przejazdów ważny z wyjątkiem niedzieli i świąt	ważny w każdy dzień miesiąca	
a)	na jedną linię	18,00 zł	21,00 zł
b)	na dwie linie	20,00 zł	23,00 zł
c)	na sieć miejską	23,50 zł	27,00 zł

nym miasta Białej Podlaska).

Załącznik nr 2

Opłaty taryfowe za przewóz osób środkami transportu zbiorowego na liniach podmiejskich (poza granicami admini-

Lp.	Rodzaj opłaty	Stawka w złotych	
1.	Przejazdy jednorazowe		
a)	jednorazowy bilet normalny	2,20 zł	
b)	jednorazowy bilet ulgowy	1,10 zł	
c)	jednorazowy bilet nabywany u kierowcy	2,40 zł	
2.	Miesięczny bilet o nieograniczonej liczbie przejazdów ważny z wyjątkiem niedzieli i świąt	ważny w każdy dzień miesiąca	
a)	normalny	58,00 zł	66,00 zł
b)	ulgowy	29,00 zł	33,00 zł
3.	Miesięczny bilet na jedną linię podmiejską i jedną dowolnie wybraną linię miejską:	ważny w każdy dzień miesiąca	
a)	normalny	60,00 zł	68,00 zł
b)	ulgowy	30,00 zł	34,00 zł

stracyjnymi miasta Białej Podlaska).

Załącznik nr 3

Opłaty taryfowe za przewóz bagażu i psów:

1. Za przewóz jednego bagażu o wymiarach powyżej 65x45x25 cm lub 180x15x15 cm bez względu na rodzaj linii - 1.10 zł.

2. Za przewóz jednego psa - 1.10 zł.

3. Zwalnia się z opłaty wózki dziecięce, które transportowane są przez opiekuna dziecka przewożonego na rękę.

Załącznik Nr 4

Wykaz osób uprawnionych do bezpłatnych i ulgowych przejazdów środkami transportu zbiorowego (bez względu na rodzaj linii).

1. Do korzystania z bezpłatnych przejazdów uprawnieni są:

a) posłowie i senatorowie

b) dzieci do lat 4

c) pracownicy przewoźników lokalnego transportu zbiorowego, oraz członkowie ich rodzin w zakresie ustalonym w układzie zbiorowym pracy,

d) inwalidzi wojenni, sybirscy, inwali-

dzi i niewidomi zaliczani do I grupy inwalidzkiej (osoby całkowicie niezdolne do pracy i samodzielnej egzystencji), oraz ich opiekunowie w wieku minimum 16 lat,

e) osoby powyżej 75 lat,

f) dzieci i młodzież dotknięta inwalidztwem lub niepełnosprawnością wymagająca stałej opieki oraz ich rodzice lub opiekunowie przy przejazdach z miejsca zamieszkania do przedszkola, szkoły, ośrodka rehabilitacji oraz terapii zajęciowej, placówki opiekuńczo-wychowawczej, zakładu pracy chronionej i z powrotem, na podstawie dokumentu lub zaświadczenia stwierdzającego fakt inwalidztwa lub niepełnosprawności

dziecka oraz uczniowie Szkoły Podstawowej nr 8 na podstawie legitymacji uczniowskiej - dokument (zaświadczenie) nie jest wymagany w przypadku widocznego inwalidztwa lub niepełnosprawności.

g) osoby uczęszczające na terapię zajęciową do Spółdzielni Inwalidów „Elre-met”, na podstawie bezpłatnego biletu na dojazdy i powroty, wydanego przez

Dyrektora MZK.

2. Do korzystania z biletów ulgowych uprawnieni są:

a) dzieci od lat 4 do 7,

b) uczniowie szkół dziennych, nauki

zawodowej i wieczorowych,

c) studenci do ukończenia 26 roku życia,

d) emeryci i renciści (z wyłączeniem członków rodziny) na podstawie dowodu tożsamości, oraz legitymacji rencisty lub aktualnego ostatniego odcinka renty,

e) dzieci i młodzież od 7 do 18 lat nie objęte obowiązkiem szkolnym wskutek choroby lub niepełnosprawności - na podstawie legitymacji uprawniającej do ulgowych przejazdów PKP i PKS,

f) żołnierze zasadniczej służby wojskowej.

Załącznik nr 5

Opłaty dodatkowe:

1. Za niedopełnienie obowiązku zapłaty należności przewozowych z tytułu przewozu osób.

2. Za naruszenie przepisów o zabieraniu ze sobą do środka transportowego zwierząt i rzeczy.

3. Za spowodowanie zatrzymania lub zmiany trasy środka transportowego bez

uzasadnionej przyczyny, określają odrębne przepisy.

PIESKA USTAWA

Uchwała

Rady Miejskiej w Białej Podlaskiej z dnia 16.12.1997 r.

w sprawie podatku od posiadania psów w 1998 r. Rada Miejska uchwała co następuje:

§ 1

1/ Ustala się roczną stawkę podatku od posiadania każdego psa w kwocie 22 zł 86 gr.

2/ Jeżeli osoba wejdzie w posiadanie psa po dniu 30 czerwca roku podatkowego, stawkę, o której mowa w ust. 1 obniża się o 50 proc.

§ 2

Obniża się o 50 proc. stawkę podatku od posiadania jednego psa dla emerytów i rencistów prowadzących samodzielnie gospodarstwo domowe.

§ 3

1/ Podatek od posiadania psów płatny jest bez wezwania w terminie do 15 maja roku podatkowego a jeżeli posiadanie psa nastąpiło po dniu 30 czerwca, podatek płatny jest w ciągu 14 dni licząc od dnia wejścia w jego posiadanie.

2/ Nieuiszczony w terminie podatek od posiadania psów podlega ściągnięciu w trybie przepisów o postępowaniu egzekucyjnym w administracji.

§ 4

1/ Zarządza się pobór podatku od posiadania psów w drodze inkasa ustalając wynagrodzenie inkasenta w wysokości 20 proc. pobranych kwot.

2/ Warunki zatrudnienia inkasentów i sposób ich rozliczenia określa odrębna umowa zawarta z Prezydentem Miasta.

§ 5

Wykonanie uchwały zleca się Zarządowi Miasta Białej Podlaskiej.

§ 6

Traci moc uchwała Nr VII/36/96 Rady Miejskiej w Białej Podlaskiej z dnia 26 września 1996 r. w sprawie podatku od posiadania psów w 1997 r.

§ 7

Uchwała podlega ogłoszeniu w formie obwieszczeń na terenie miasta.

§ 8

Uchwała wchodzi w życie z dniem ogłoszenia z mocą obowiązującą od dnia 1 stycznia 1998 r.

PODATEK LOKALNY

Uchwała

Rady Miejskiej w Białej Podlaskiej z dnia 16.12.1997 r.

w sprawie podatku od nieruchomości na 1998 r. Rada Miejska uchwała co następuje:

§ 1

Ustala się następujące wysokości stawek podatku od nieruchomości:

1. Od budynków mieszkalnych lub ich części - 0,30 zł od 1mkw powierzchni użytkowej.

2. Od budynków lub ich części związanych z prowadzoną działalnością gospodarczą inna niż rolnicza lub leśna z wy-

jątkiem budynków lub ich części przydzielanych na potrzeby bytowe osób zajmujących lokale mieszkalne oraz od części budynków mieszkalnych zajętych na prowadzenie działalności gospodarczej - 11,50 zł od 1 mkw powierzchni użytkowej.

3. Od budynków lub ich części zajętych na prowadzenie działalności gospodarczej w zakresie obrotu kwalifikowanym materiałem siewnym - 5,00 zł od 1 mkw powierzchni użytkowej.

4. Od budynków lub ich części zajętych na garaże oraz na niezarobkowe cele gospodarcze - 3,60 zł, od 1 mkw powierzchni użytkowej.

5. Od pozostałych budynków nie związanych trwale z gruntem - 3,20 zł od 1 mkw powierzchni użytkowej.

6. Od budowli - 2 proc. ich wartości, określonej na podstawie art. 4 ust. 1 pkt. 2 oraz ust. 4 - 6 ustawy o podatkach i opłatach lokalnych.

7. Od gruntów:

a/ związanych z działalnością gospodarczą, inną niż działalność rolnicza lub leśna, z wyjątkiem związanych z budynkami mieszkalnymi - 0,40 zł od 1 mkw powierzchni.

b/ będących użytkami rolnymi nie wchodzących w skład gospodarstw rolnych w rozumieniu przepisów ustawy z dnia 15 listopada 1984 r. o podatku rolnym wykorzystywanym na cele rolnicze - 0,20 zł od 1 mkw powierzchni.

c/ pod jeziorami, zajętych na zbiorniki wodne retencyjne lub elektrowni wodnych - 2,30 zł od 1 ha powierzchni.

d/ pozostałych - 0,05 zł od 1 mkw powierzchni.

§ 2

1. Zarządza się pobór w drodze inkasa od osób fizycznych podatku rolnego, leśnego oraz podatku od nieruchomości.

2. Ustala się wynagrodzenie inkasenta za pobór podatków wymienionych w pkt 1 w wysokości do 1,8 proc. pobranych kwot a dla banków i urzędów pocztowych w wysokości do 2,5 proc.

3. Warunki zatrudnienia inkasentów i sposób ich rozliczenia określi umowa zawarta z Prezydentem Miasta.

§ 3

Wykonanie uchwały zleca się Zarządowi Miasta Białej Podlaskiej.

§ 4

Traci moc Uchwała Nr VII/35/96 Rady Miejskiej w Białej Podlaskiej z dnia 26 września 1996 r. w sprawie podatku od nieruchomości na 1997 r.

§ 5

Uchwała podlega ogłoszeniu w formie obwieszczeń na terenie miasta.

§ 6

Uchwała wchodzi w życie z dniem ogłoszenia z mocą obowiązującą od dnia 1 stycznia 1998 r.

URZĄD MIEJSKI

Godziny pracy:
poniedziałek-piątek,
godz. 7.30-15.30

Przyjęcia interesantów:

- Prezydent lub wiceprezydent - wtorki:
godz. 7.30-15.30
- Przewodniczący lub wiceprzewodniczący
Rady Miejskiej - wtorki:
godz. 13.00-15.30.