

# BIALCZANIN

## Miesięcznik samorządowy



# Wydanie specjalne

Nr 6 (54)

Czerwiec 1999 r.

Stare Miasto! U wschodu czuwa, jak na straży,  
Kościół farny i dzwonów srebrną mocą gwarzy...

Or - Ot

## "Dni Białej Podlaskiej"

w dniach 26 - 27 czerwca

*Chociaż miasta naszego nie opromienia tak wspaniały nimb przeszłości, jak Kraków, Warszawę czy nawet Brześć, to jednak dźwiga przecież ono na sobie brzemień już przeszło pięciu stuleci historii. Dzieje jego ściśle związały się z dziejami nie tylko Podlasia, ale i całego kraju. Tutaj odbywały się wszystkie uroczystości narodowe, tu w latach niewoli gromadził się lud podlaski na manifestacje religijno-narodowe; każde prawie radosne czy tragiczne przeżycie kraju znalazło w nim swoje odzwierciedlenie.*

*Przez wiele wieków pracowitość mieszkańców i bojność właścicieli miasta wzbogaciły jego architekturę; obrastało ono powoli w kościoły, pałace, kamienice. Wielu jednak potrzeba będzie jeszcze stuleci i zapobiegliwości, aby doprowadzić miasto nasze do tego stanu świetności, jaki był w 1 poł. XVII stulecia, w okresie wyjątkowo mądrze zarządzanym przez Aleksandra Ludwika Radziwiłła.*

*To co chce tu Czytelnikowi zaproponować, to dość pobieżny spacer poprzez stulecia historii miasta. Zapyta więc ów Czytelnik: po co nam uprawiać z autorem wspólne spacerki, kiedy w TV znajdują wszystko, czego mi trzeba?*

*I ma w takim stwierdzeniu wiele racji. Po pierwsze jednak: nie zwracam się wyłącznie do fachowca, lecz przede wszystkim do kogoś, kto zajmując się zupełnie czymś innym, historię lubi i chce się o niej czegoś dowiedzieć, a jeśli i fachowiec po ten zarys historii sięgnie, to być może także znajdzie coś, co go zainteresuje, albo przynajmniej rozgniewa, wzbudzi sprzeciw, czy nawet oburzy. Dla mnie i może jeszcze dla kilku, kilkudziesięciu czy kilkuset białczan miasto nasze jest najpiękniejsze, wyraża się bowiem tym, czym byliśmy, a może także tym, czym chceliśmy i chcemy być.*

Janusz Maraśkiewicz

## Historia - zarys

W 1 poł. XV w. nad rzeką Krzyną, przy przeprawie powstał niewielki dwór. Jego usytuowanie wiązało się z dwoma ważnymi, przecinającymi się tutaj szlakami komunikacyjnymi. Jeden z nich tzw. gościniec lukowski biegł z Łukowa przez Międzyrzec do Brześcia, drugi z Krakowa przez Lublin do Grodna i Wilna. Dogodne położenie dworu niewątpliwie przyciągało licznych osadników, którzy chętnie zakładali tu swoje siedziby.

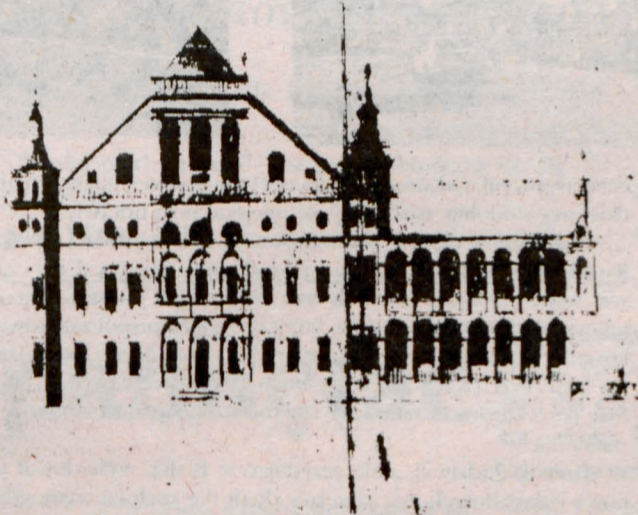
W sąsiedztwie dworu, który z czasem przyjął rolę ośrodka administracyjnego większego zespołu wsi i folwarków należących do Illniczów, powstał targ z towarzyszącą mu osadą. Założony przy rozwidleniu dróg, posiadał nieregularny, trapezowy kształt. Przy placu i drogach wylotowych skupiła się, rozrastająca się żywiołowo, nie poddana rygorom planistycznym zabudowa mieszkalno-gospodarcza.

W pocz. XVI w. Jerzy Illnicz założył prywatne miasto Białka, nadając mu prawo magdeburskie. Zgodnie ze średniowieczną zasadą przy placu targowym wzniesiony został kościół. Początkowe dzieje Białej przebiegały pod znakiem sporów i walk między jej współwłaścicielami i sąsiadami. Wkrótce, kiedy Rzeczpospolita ogarnęła fala reformacji, przestała istnieć parafia rzymsko-katolicka.

To niewielkie, niezbyt prężnie rozwijające się miasteczko przejęli w 2 poł. XVI w. Radziwiłłowie. Docenili oni korzystną lokalizację miasta, która przyczyniła się do stopniowego wzrostu jego znaczenia w systemie dóbr Radziwiłłów nieświeskich – z czasem przeobraziło się ono w jedną z ważniejszych siedzib rodu.

Postać, która zapoczątkowała okres dynamicznego rozwoju miasta i przesądziła o jego dzisiejszym kształcie przestrzennym był Aleksander Ludwik Radziwiłł. Pozbawiony perspektywy dziedziczenia ordynacji nieświeskiej wszelkie plany i ambicje oligarchy związał z Białką, którą uczynił centralnym ośrodkiem administracyjno-handlowym swych dóbr zw. Hrabstwem Białskim. W 1621 r. nadał miastu przywilej, będący powtórzeniem lokacyjnych praw miejskich. Dokument ten regulował jednocześnie miejscowe stosunki prawne.

Aleksander pragnął stworzyć reprezentacyjną, odpowiadającą duchowi czasu siedzibę magnacką. Bez wątpienia na jego



Pałac radziwiłłowski - nie istniejący

wyobrażenia o przyszłym obliczu Białej miały wpływ współczesne realizacje, choćby budowa niedalekiego Zamościa.

Wizja miasta ukształtowanego zgodnie z nowożytną koncepcją urbanistyczną wymusiła konieczność jego ponownego rozplanowania. Wytyczono je teraz na wschód od osady targowej, odwołując się do tradycji miasta regularnego. Głównym placem nowo lokowanego organizmu miejskiego był położony centralnie rynek o kształcie zbliżonym do kwadratu, wokół którego skupiła się główna zabudowa.

W tak uformowaną strukturę miejską włączone zostały ponadlokalne szlaki komunikacyjno-handlowe, krzyżujące się w środku rynku. Trakt "lubelski" idący z południa przecinał plac po przekątnej i północnym narożem wychodził za miasto, w stronę Janowa. Droga z Łukowa i Międzyrzecza wchodziła na rynek od zachodu i następnie kierowała się przez wschodni narożnik do Brześcia.

Przebieg traktu brzeskiego, na który wpisany został zespół dworski, rynek, kościół farny, zespół cerkwi unickiej (później bazylianów) wyznaczył podstawową oś kompozycyjną miasta. Był to jednocześnie główny ciąg komunikacyjny łączący drogi tranzytowe biegnące przez Białką. Jego znaczenie podkreślały najważniejsze dominanty architektoniczne w panoramie miasta.

## Podstawowe informacje

### 1. Warunki geograficzne

Białka Podlaska ma dwubrzeszne usytuowanie, nad górnym biegiem rzeki Krzyny. Miasto leży na terenie równin peryglacialnych. W podziale na jednostki fizjograficzne kraju położone jest ono na wyznaczonej przez rzekę granicy dwóch regionów: Niziny Południowo Podlaskiej (część północna) i Polesia Zachodniego (część południowa). Obszar miasta i jego najbliższa okolica usytuowane są na peryferiach geologicznych. Obniżenia Podlaskiego (podział na jednostki tektoniczne), z przewagą gleb bielcowych i piasków słabo gliniastych. Do jedynych bogactw mineralnych tu występujących należy torf. W krajobrazie okolic Białej Podlaskiej dominują lasy sosnowe.

### 2. Topografia

Zabudowa dzisiejszego miasta rozciąga się po obu stronach rzeki Krzyny, której dość szeroka dolina przebiega z zachodu na wschód. Część miasta usytuowaną po północnej stronie rzeka ujmuje łagodnym zakolem. W terenie można zauważyć dwa poziomy doliny rzeki: taras zalewowy, stosunkowo wąski oraz poziom wyższy, dość szeroki, występujący po obu stronach. Dno doliny ograniczone jest wyraźną krawędzią.

Obszar pierwotnego miasta usytuowany jest po północnej stronie brzegu Krzyny, łagodnie wznoszący się od doliny rzeki od 140 do 151 m npm.

### 3. Podziały administracyjne

IX – X w. – obszar zamieszkały przez plemiona Bużan i Wołynian?

X – XIII w. – we władaniu Rusi Halicko-Włodzimierskiej, z następującymi okresami panowania polskiego: 1018-1031, 1054-1077, 1214-1219

XV w. – Południowe Podlasie z księstwem trockim i Żmudzią stanowiły litewską dzielnicę Kiejstuta

Od 1385 r. – leży w granicach połączonego państwa polsko-litewskiego, w ziemi brzeskiej

W 1566 r. – wchodzi w skład województwa brzeskiego

W latach 1803-1809 – austriacki cyrkuł włodawski – siedziba powiatu

1810-1974 – w różnych okresach siedziba obwodu powiatu

1975-1998 – siedziba woj. białkopodlaskiego.

### 4. Zestawienie właścicieli

Poł. XV w. – Nasuttowie

XV/XVI w. – Zabrzeziński Jan

1. poł. XVI w. – Illniczów i Kiszków

2. poł. XVI w. – w 1568 r. Mikołaj Krzysztof Radziwiłł przejmuje pierwszą część Białej, w 1599 odkupuje drugą część Białej w latach 1594-1827 – miasto prywatne radziwiłłowskie.

### 5. Etapy rozwoju przestrzennego

Główne fazy rozwoju Białej są czytelne w jej obecnym układzie przestrzennym. Kompozycja miasta przetrwała w stanie nieomal zmienionym od czasu lokacji. Przez cały XVII i XVIII wiek nie istniała potrzeba przekształcenia miasta. Brak było w okolicy bogactw naturalnych, które byłyby bodźcem gospodarczym do gwałtownego rozwoju w dobie industrializacji. Dopiero na przełomie XIX i XX wieku, w wyniku ożywienia gospodarczego, Białka zaczęła się rozrastać głównie po południowej stronie rzeki Krzyny, na terenie dawnego przedmieścia Wola oraz na obrzeżach miasta.

## Podstawowe informacje - cd

### 6. Białczanie znani i nieznani

Grod nad Krzyną, noszący oficjalnie od 1919 roku dwuczłonową nazwę Biała Podlaska, zapewnił kulturze i nauce polskiej znaczne grono wybitnych osobowości. Zapisali się one trwale w życiu duchowym i umysłowym kraju. W dziedzinie historii oraz historii literatury należałoby wspomnieć o urodzonym w Białej Podlaskiej **Julianie Bartosiewicz** (1821-1870), autorze ponad 2,5 tys. artykułów, recenzji, polemik i omówień. Bartosiewicz miał rozległe zainteresowania. Był historykiem, archiwistą, bibliotekarzem, dziennikarzem, członkiem wielu towarzystw naukowych i współredaktorem Encyklopedii Powszechnej Orzelbrandta.

Z Białej Podlaskiej wywodził się ks. **Józef Pruszkowski** (1897-1925), historyk regionalista, badacz historii Kościoła, członek Polskiej Akademii Umiejętności, autor monografii Janowa Biskupiego, czyli Podlaskiego. Historykiem i specjalistą nauk pomocniczych historii był **Walenty Skorochód Majewski** (1764-1835), autor pracy o Słowianach i ich pobratymcach.

Wielki rozgłos w Europie Zachodniej uzyskała **Maria Kastorska-Sergesso** (1854-1901), powieściopisarka, eseistka, wybitna specjalistka od literatury słowiańskiej, autorka m.in. "Szkiców polsko - rumuńskich". O jej pozycji wymownie świadczy członkostwo Francuskiej Akademii Literatury. W dziedzinie literatury znaczącą pozycję osiągnął również **Tadeusz Kostecki** (1905-1966), autor powieści przygodowych i sensacyjno - kryminalnych. Napisał m.in. "Krwawy szlak pogranicza", "Waza z epoki Ming", "Trująca mgła".

Znanym tłumaczem literatury węgierskiej i rumuńskiej, tudzież członkiem Towarzystwa Literackiego im. S. Petofiego w Budapeszcie był **Adam Kozłowski** (1879-1969). Został zapamiętany jako autor szeregu scenariuszy filmowych. Mniej znanym białczaninem był natomiast powieściopisarz i językoznawca **Stanisław Sidorski** (1876-1949) m.in. autor po-



Portrety Radziwiłłów: Aleksandra Ludwika, Katarzyny z Sobieskich Radziwiłłowej, Michała Kazimierza

## Historia - zarys - cd

Dalszy etap uprzemysłowienia nastąpił w latach 1920-1939 w wyniku rozbudowy Fabryki Raabego, powstaniu Wytwórni Samolotów, licznych młynów, tartaków itp. Rozwój przemysłu spowodował wzrost liczby mieszkańców, od 3786 w 1858 r., 10419 w 1897 r., do 19317 w 1938 r. To prowadziło do wzrostu przestrzennego miasta. Po wojnie do 1975 roku miasto wypełniło wolną przestrzeń powstałą w wyniku przekształceń własnościowych.

Kolejny etap rozwoju przestrzennego Białej Podlaskiej nastąpił w latach 1975 - 1998, w dalszym ciągu rozwijała się dzielnica Wola, powstały osiedla mieszkaniowe w jej wschodniej części. Miasto rozbudowało się także w kierunku zachodnim i północnym.

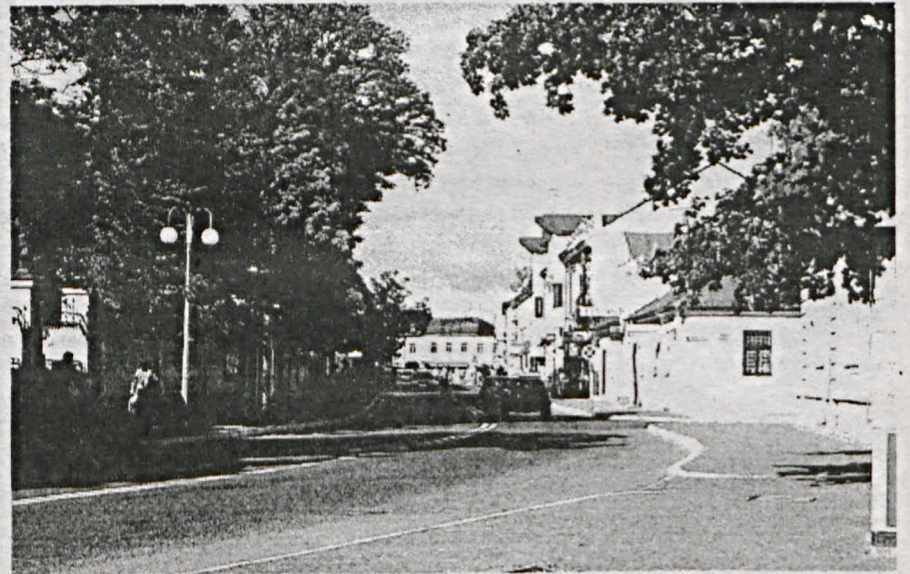
Nie było określonego systemu obronnego chroniącego miasto. W późniejszym czasie rolę tę przejął zamek radziwiłłowski.

Miasto od południa oparte zostało o rozległą dolinę Krzyny, z pozostałych stron nie posiadało naturalnych granic. Od zachodu zabudowa miejska graniczyła z terenem parafii i dawnym pla-

Sobieskich ks. Radziwiłłowa, która kierowała stąd ordynacją nieświeską. Jej zawdzięcza ono nowe realizacje budowlane. W 1670 r., dzięki staraniom Katarzyny i jej męża Michała Kazimierza zostali sprowadzeni do Białej reformaci, a w 1683 r. bazylianie.

W 2 ćw. XVIII w. rolę protektorki miasta przejęła Anna z Sanguszków Radziwiłłowa. Posiadłość białską, w której spędziła większość życia, darzyła ona szczególną troską i upodobaniem, co uwidoczniło się w wielorakich przedsięwzięciach prowadzonych na zamku białskim i w samym mieście.

Kancelaryzna utworzyła w Białej manufakturę sukieniczą, fabrykę płócienną, pracownię hafciarską, wytwórnię kobierców, pracownię złotniczą i szlifiernię. Wyprodukowane wyroby służyły przede wszystkim potrzebom dworu, jako dekoracja wnętrz rezydencji Radziwiłłowskich, zarówno pałacu białskiego, jak i pobliskich dworów w Roskoszy i Sławacinku. Z jej inicjatywy powołana została do życia farturka białka - najstarsza wytwórnia fajansu na ziemiach polskich. Początkowo pracowali tu majstrowie przybyli ze Śląska i Saksonii, z czasem zastąpieni przez miejscowych rzemieślników. Białskie naczynia trafiały do wielu zamożnych dworów Rzeczypospolitej.



wieści "Droga Emiliana".

Z Białej Podlaskiej wywodził się wybitny bakteriolog i internista **Marian Stefan Jakowski** (1857-1921), członek wielu towarzystw naukowych, współredaktor "Gazety Lekarskiej", autor pierwszego podręcznika z bakteriologii "Grzybki chorobotwórcze". Spory rozgłos uzyskał też inny bakteriolog i higienista **Jan Antoni Rapczewski** (1855-1939). Jego dziełem była m.in. "Technologia żywności", wydana w 1939 roku. Międzynarodową renomę zdobył higienista i epidemiolog z Białej Podlaskiej dr **Czesław Wroczyński** (1889-1940). Wykształcenie zapewnił mu Uniwersytet Johna Hopkinsa w Baltimore (USA). Wroczyński występował w roli eksperta Ligi Narodów do spraw zwalczania epidemii.

Z Białej Podlaskiej wywodził się **Władysław Leon Walkiewicz** (1896-1941) anatomopatolog i fizjolog. Po ukończeniu lwowskiej Akademii Medycznej zasłynął jako profesor Uniwersytetu Warszawskiego.

W dziedzinie wojskowości i nauk technicznych wysoką pozycję osiągnął płk. **Henryk Rakowski** (1883-1938). Absolwent Politechniki Kijowskiej został czołowym pirotechnikiem i specjalistą ds. uzbrojenia armii. Napisał ponad 60 prac specjalistycznych z dziedziny wojskowości.

W dziedzinie nauk prawnych i ekonomicznych złotymi zgłoskami zapisali się **Józef Ignacy Batley** (1886-1970) oraz **Alfons Bednarski** (1873-1936).

W świecie polityki swoją obecność zaznaczyli **Gabriel Łuniewski** (1820-1868), dyplomata Rządu Narodowego z lat 1863/64 oraz **Józef Beck** (1867-1931), redaktor czasopisma "Samorząd Terytorialny". Był on ojcem płk. Józefa Becka ministra spraw zagranicznych II Rzeczypospolitej.

W Białej Podlaskiej urodził się **Wacław Koźmiński**, późniejszy ojciec Honorat (1829-1916). Wstąpił się w dziedzinie teologii i organizacji wielu zgromadzeń zakonnych.

TOMASZ DEMIDOWICZ

cem targowym. Od strony północnej i wschodniej, gdzie istniała dzielnica stodołna, rozciągały się miejskie pola uprawne.

Powstały w okresie porządkowania miasta przez Ludwika Radziwiłła podstawowy układ przestrzenny przetrwał do czasów współczesnych. Nadal dobrze czytelna jest podstawowa oś kompozycyjno-urbanistyczna, którą wyznacza zespół zamkowy, kościół parafialny p.w. Św. Anny, rynek i kościół p.w. Narodzenia NMP. Przetrwał także w ogólnym zarysie podstawowy schemat parcelacyjny, zachowały się pierwotne granice bloków i siatka ulic.

Ludwik Radziwiłł, stale rezydując w Białej, wybudował tu nowy pałac; dotychczas istniejący dwór nie spełniał wymogów nowoczesnej rezydencji. Trójkondygnacyjną budowlę flankowały cztery sześcioboczne wieżyczki w narożach. Jednocześnie z pałacem wzniesiono istniejącą do dziś, noszącą cechy późnorenansowe, wolnostojącą kaplicę.

Realizacja radziwiłłowska wyznaczyła miastu rolę zaplecza rzemieślniczo-handlowego siedziby magnackiej. Wykształcony wówczas silny związek miasta z rezydencją utrzymał się przez cały XVII i XVIII w., decydując o jego charakterze i układzie przestrzennym.

Ambicje Aleksandra wykraczały poza kreowanie zewnętrznego obrazu miasta. Pojawił się on także w roli mecenasa nauki i kultury. W 1628 r. dzięki zabiegom Krzysztofa Ciborowicza-Wilskiego, kanonika i oficjła brzeskiego, proboszcza białskiego, powołano do życia szkołę średnią tzw. Akademię, która niebawem przyjęła status kolonii Akademii Krakowskiej. Ta ważna instytucja oświatowa podnosiła rangę miasta, wpływając na poziom intelektualny i obyczaję jego mieszkańców. Ulokowano ją w budynku pierwszego szpitala ufundowanego przez Radziwiłłów w 1 ćw. XVI w.

Korzystna sytuacja ekonomiczna hrabstwa umożliwiała przedsięwzięcia kolejnych inwestycji na terenie Białej. Zjazd stanów litewskich w 1655 r., kilkakrotne pobyty królów w osobach Jana Kazimierza i Jana III Sobieskiego świadczą o umocnieniu się pozycji miasta, wykraczającej poza funkcje lokalnego ośrodka dóbr.

W 2 poł. XVII w. rozwojowi miasta patronowała Katarzyna z

W latach 1747-759 w miejscu starej, drewnianej cerkwi unickiej p.w. św. Ducha została wybudowana nowa p.w. św. Józefa (obecny kościół p.w. Narodzenia NMP), w której złożono ciało błogosławionego Józefa Kuncewicza. Obok usytuowany został niewielki, dwukondygnacyjny klasztor.

Końcowy okres panowania w Białej Radziwiłłów wiąże się z niezwykle malowniczą postacią Karola zwanego od częstego używania zwrotu "Panie Kochanku". Magnat ten, obdarzony poczuciem humoru i nader bujną wyobraźnią, słynny był z różnorodnych anegdot i barwnych historyjek, które chętnie i długo powtarzano w całej Rzeczypospolitej. Utrwalił je pamiętnikarze i tradycja ustna - Karol stał się nawet bohaterem przysłów.

Kolejne ożywienie w życiu miasta nastąpiło wraz z budową w latach 1822-1823, przecinającego miasto bitego traktu warszawsko-brzeskiego, a następnie w 1867 r. kolei warszawsko-terespolskiej. W pobliżu dworca kolejowego powstała nowa dzielnica willowa z zabudową dworską.

W 1835 r. w południowej pierzei przyrynkowej wzniesiono zachowany do dziś budynek Magistratu - pierwszy w historii miasta obiekt przeznaczony na siedzibę jego władz. W okresie międzywojennym nastąpił przyspieszony rozwój demograficzny Białej Podlaskiej. Gwałtownie wzrósł poziom wykształcenia mieszkańców. Wyrazem rosnących aspiracji kulturalnych białczan było utworzenie z inicjatywy społecznej prywatnego domu "kultury". Funkcjonowały trzy kina, a nowy budynek Straży Ogniowej mieścił salę teatralną, która służyć miała ogółowi mieszkańców. W 1924 r. powstała Podlaska Wytwórnia Samolotów. Wybudowano Fabrykę Maszyn Rolniczych, przetwórnictwo i dużą rzeźnię eksportową.

Działyły młyny motorowe, tartaki, cegielnie, mniejsze zakłady o lokalnym znaczeniu oraz liczne warsztaty rzemieślnicze. Rozwijała się branża spożywcza, którą kierowały trzy spółdzielnie: Ziemiańska Spółdzielnia Mleczarska, Spółdzielnia "Rolnik" i "Spółdzielnia Spożywców". Dynamizm gospodarczy okresu międzywojennego sprawił, że miasto dotąd o charakterze rolniczo-handlowym przeobraziło się w ośrodek z aktywnym zapleczem przemysłowym.

JANUSZ MARAŚKIEWICZ

# DNI BIAŁEJ PODLASKIEJ

**26.06.1999 r.**

**godz. 9.30** - Msza święta w kościele św. Antoniego w intencji mieszkańców miasta

**godz. 11.00** - Uroczysta sesja popularno-naukowa na temat "Biała Podlaska dzieje miasta i okolic" sala ROK ul. Warszawska 11

## Park radziwiłłowski

**godz. 10.00** - Wystawa pt. "Biała Podlaska w latach 1918-1939" Muzeum Południowego Podlasia - "Miasto" wystawa obrazów ze zbiorów Galerii Podlaskiej

- Wystawa prac białskich artystów plastyków (możliwość zakupu prac)

- Portreciści z Brześcia ( wykonywanie portretów za niewielką opłatą)

- Sprzedaż wydawnictw Galerii Podlaskiej "Ostatnia Niedziela", "Spacerkiem po Białej Podlaskiej" "Pan Tadeusz"

- Sprzedaż wydawnictw regionalnych Miejskiej Biblioteki Publicznej

**godz. 15.00** - Festiwal Piosenki Dziecięcej " Ty też możesz zostać gwiazdą"

- Koncert jazzowy "Jazz Trio" i zaproszeni goście

- Akcje plastyczne: „List do Prezydenta Miasta”, „Portret białczanina”, „Tu mieszkam”

**godz. 19.00** - Koncert muzyki poważnej sala Szkoły Muzycznej

## Miejski Dom Kultury ul. Zygmunta Augusta 6

**godz. 14.00** - II Białskie Dni Fantastyki - spotkanie z fantastyką, pokaz gier fabularnych, konkursy wiedzy o fantastyce

**godz. 18.00** - Promocja wydawnictwa "Anegdota Podlaskie" Mariana Korczaka

- Rozstrzygnięcie konkursu na czterowiersz o Białej Podlaskiej

## Miejski Ośrodek Sportu i Rekreacji ul. Piłsudskiego 38

**godz. 12.00** - Mecz piłki nożnej lekarze - księża - policjanci

**godz. 14.00** - Mecz piłki nożnej AZS-Stary - AZS-Nowy (stadion)

**27.06.1999 r.**

**godz. 10.00** - Msza święta w kościele św. Antoniego

- Odświeżenie tablicy pamiątkowej w epitafium przy kościele

- Św. Antoniego ku czci pamięci zmarłego Dowódcy I Batalionu BCh im. Ziemi Podlaskiej, więźnia NKWD Kol.

Juliana Czuby ps.Marian.

- Wmurowanie tablicy pamiątkowej na ścianie domu przy ul. Plac Wolności 25 w Białej Podlaskiej, gdzie mieścił się punkt kontaktowy BCh.

## FESTYN KULTURALNO - SPORTOWY

### Teren lotniska

**godz. 11.00** - Blok folklorystyczny

- Kapela Miejskiego Domu Kultury

- Zespół Tańca Ludowego „Biawena”

- Kapela " Podlasiacy "

- Kapela „Oj ra”

**godz. 12.00** - Wystawa gospodarcza firm działających na terenie miasta

- Otwarty salon kosmetyczny sieci sklepów Drogeria Natura

**godz. 12.00** - Konkursy dla młodzieży

- Konkurs muzyczny "Słuchawa "

- Zespół wokalny Brevis

- Konkurs wiedzy o Białej Podlaskiej

**godz. 12.50** - Wystąpienie prezydenta miasta

**godz. 13.00 - 22.00** - Programy estradowe, koncerty

- Blok rozrywkowy Wyższej Szkoły Oficerskiej Sił Powietrznych

- program „Co wy na to, że my w NATO”

- mini recital Mileny Karpińskiej laureatki „Szansy na sukces”

- duet wokalny „Tak trzeba”

**godz. 14.20** - Zespół Korniki w programie "Właśnie leci coś dla dzieci " w trakcie programu:

- konkurs rodzinny " Mama,tata i ja "

- Zespół wokalny „Chwilka”

- Zespół Tańca Towarzyskiego „Aida”

- Grupa akrobatyczno - taneczna „Domino”

**godz. 17.30** - Koncert zespołu "Zorba "

**godz. 19.00** - Koncert Reni Jusis

**godz. 20.20** - Koncert zespołu rockowego Blenders

## IMPREZY SPORTOWO-REKREACYJNE

**godz.12.00** - Turniej piłki koszykowej dziewcząt i chłopców

- Turniej piłki nożnej 7- osobowej chłopców kl. III -IV rocz.1988-89

**godz.14.00** - Pokazy sprawnościowe motoryzacyjne

- zawody rowerowe

- pokazy jazdy na motocyklach ciężkich

- próby samochodowe

- pokaz Cyklotrialu

- konkurs wiedzy o ruchu drogowym (na scenie)

- pokazy policyjnych psów obronnych

**godz.15.00** - Ćwiczenia na batucie

**godz.16.00** - Pokazy ratownictwa drogowego

**godz. 16.20** - Pokaz aikido (na scenie)

**godz.16.45** - Zawody rekreacyjne

- przeciąganie samochodu na dystansie na czas

- przenoszenie ciężarów na odległość

- rzut oponą lub innym ciężarem

- wyciskanie ciężaru i inne

Impreza dla chętnych z publiczności, którzy zechcą spróbować swych sił w wybranych konkurencjach.

**godz.13.00-16.00** - W czasie trwania imprezy odbędzie się znakowanie rowerów

Ponadto: **Wystawa sprzętu lotniczego**

- Odpłatne loty pasażerskie

- Wystawa fotograficzna „Biała Podlaska kolebką lotnictwa na Podlasiu”

## TARGI SZTUKI LUDOWEJ

**Klub Kultury „Piast” ul. Spółdzielcza 4**

**godz.13.00** - Biesiada literacka

- Turniej jednego wiersza - tematycznie związany z Białą Podlaską

- Prezentacje twórczości białskich literatów

- Wystawa publikacji wydanych przez Podlaski Klub Literacki "Maksyma"

- Teatr Przestrzeni Nierealnej Ireneusza Wagnera

- Wydanie jednodniówki Klubu Literackiego "Maksyma" z okazji Dni Białej Podlaskiej

**godz.16.00** - „Seniorom naszego miasta w Międzynarodowym Roku Seniora”

- "Ławeczka pod kasztanami" jednoaktówka w wykonaniu teatru „To i Owo”, Klub Seniora „ Wrzos”

- "Piosenka z tamtych lat" recital Małgorzaty Gudejko

- Zabawa taneczna

**Miejski Dom Kultury, ul. Zygmunta Augusta 6**

**godz.10.00 (zapisy godz. 9.00)**- Regionalny Turniej Par Brydża Sportowego o puchar przewodniczącego Rady Miejskiej Białej Podlaskiej.

## O tym warto pamiętać

Najważniejsze wydarzenia w dziejach Białej Podlaskiej, w opinii prof. dr hab. **Henryka Mierzwinskigo**, prof. dr hab **Jerzego Cygana**, O. Cap oraz dr **Tomasza Demidowicza**.

-Ważnym wydarzeniem w dziejach miasta było niewątpliwie założenie Akademii Białskiej w I połowie XVII wieku przez ks. Krzysztofa Wilskiego - Ciborowicza oraz powołanie Wyższego Studium Nauczycielskiego, a następnie filii Akademii Wychowania Fizycznego w latach 1969/1970. Wspomniane uczelnie umożliwiły zdobycie wykształcenia wielu mieszkańcom Białej i powiatu białskiego. Część z nich, jak choćby Józef Ignacy Kraszewski, osiągnęła wyżyny intelektualne i artystyczne. Powiatowi

białskiemu trudno będzie teraz dorównać krajom zachodnioeuropejskim w rozwoju gospodarki. Szansą na partnerstwo może być jedynie wykształcenie i zaplecze intelektualne.

Płynie stąd wniosek, iż warto zabiegać o szybkie stworzenie w Białej Podlaskiej wielokierunkowej wyższej uczelni.

\*\*\*

- 12 lipca 1912 roku zapisał się w kronikach jako dzień uroczystego pożegnania w kościele pw. św. Antoniego Padewskiego i przeniesienia na dworzec kolejowy relikwi biskupa i męczennika, św. Józefata. Specjalnie w tym celu 6 lipca przybył do Białej Podlaskiej o. Paweł Demczuk, bazylianin i sekretarz ar-

cybiskupa grekokatolickiego we Lwowie Andrzeja Szeptyckiego. Niemieckie władze okupacyjne zezwoliły zakonnikowi na wydanie relikwi. Miały być one umieszczone w lwowskim klasztorze bazylianów. Od roku 1765 ciało męczennika wystawione było w specjalnej trumnie ze szklanymi okienkami w kościele p.w. Narodzenia Najświętszej Marii Panny przy klasztorze bazylianów w Białej. Około 1873 roku, przy okazji przekazania świątyni wyznawcom prawosławia, ciało biskupa usunięto z kościoła i ukryto w jego podziemiach. Po 43 latach zapadła decyzja, by zapewnić szczątkom męczennika należny kult we lwowskiej katedrze św. Jura.

10 lipca 1916 roku święte szczątki zostały przeniesione z ko-

ścioła pobazylińskiego do kościoła p.w. św. Antoniego. Tutaj przez dwa dni czcili je mieszkańcy miasta i okolic. Relikwie zostały przełożone do nowej trumny i odprowadzone z procesją na stację kolejową. Przez Warszawę dotarły one do Wiednia, gdzie gościły do 1949 roku. Następnie na polecenie papieża Piusa XII spoczęły w bazylice św. Piotra w Rzymie.

\*\*\*

- W okresie międzywojennym zaistniał w Białej Podlaskiej nowoczesny zakład przemysłowy, zwany Podlaską Wytwornią Samolotów. Powstał on w 1923 roku i uczynił z grodu nad Krzną krajowy ośrodek przemysłu i sportów lotniczych. Zakład umożliwił zatrudnienie ok. 1200 osób, stając się najistotniejszym czynnikiem rozwoju Białej w latach 1924-1939. Dysponował on kompleksem hal i hangarów wyposażonych w nowoczesny park maszynowy, lotniskiem przyfa-

brycznym, hotelem, kasynem, biblioteką, a nawet zespołem stawów rybnych. Wytwórnia organizowała tygodnie lotnicze, święta klubowe, mecze tenisowe, zloty gwiazdzone i szereg innych imprez ożywiających miasto.

W Białej zaistniała możliwość realizacji twórczej wielu utalentowanych konstruktorów, rozslawiających polską myśl lotniczą. Tutaj powstał pierwszy polski samolot wojskowy, produkowany seryjnie PWS-10 oraz pierwszy samolot sportowy PWS-3. Polscy piloci sławili imię Białej na krajowych i europejskich pokazach. Właśnie w tym mieście powstały w latach trzydziestych szybowce o najwyższym stopniu doskonałości technicznej PWS-101, PWS-102 i PWS-103. Uzyskiwano później na nich rekordowe przeloty. Biała mogła się pochwalić Klubem Lotniczym PWS, przemianowanym w 1938 roku na Aeroklub Podlasko - Poleski.

\* Pani Grażyno, wróciła pani z Warszawy, aby teraz pielęgnować białczan?

- Pobyt w Warszawie wiązał się najpierw z nauką w Studium Kosmetyki i Fizykoterapii, a następnie z pracą w profesjonalnym gabinecie w podwarszawskim Zalesiu. Obecnie studiuję kosmologię w Akademii Medycznej w Łodzi. Myślę, że nie ma znaczenia, czy jest to Biała, czy Warszawa.

pracę w Zalesiu. Zdobyłam duże doświadczenie pracując bezpośrednio z pacjentami. Możliwość korzystania z najnowocześniejszych sprzętów, preparatów leczących się firm kosmetycznych, kosmocentyków, współpraca z dermatologiem to komfort pracy i satysfakcja z niej.

\* W pani gabinecie można uzyskać porady z dziedziny kosmetyki, kosmologii, fizykoterapii, wizażu.

krobiologii, fizjologii dały mi wiedzę teoretyczną i praktyczną do diagnozowania, leczenia i zapobiegania niektórym schorzeniom jak np. trądzikowi, alergii nabytej itp. Nadal uczę się, bo jest to dziedzina, w której wiedzy nigdy nie za dużo. Współpracuję z lekarzem dermatologiem.

\* Czy w gabinecie kosmetycznym jest drogo?

- Ceny są bardzo różne. Stosowa-

## KOSMED - stawiam na jakość

ROZMOWA Z GRAŻYNĄ DENISIUK – WŁAŚCICIELKĄ GABINETU KOSMETYKI PROFESJONALNEJ I MASAŻU PRZY ULICY AL. 1000-LECIA 3, CZYNNYM OD GODZ. 11. DO 19, TEL. 342-67-29

Ludzie mają takie same potrzeby, problemy ze skórą. Też chcą być zadbani.

\* Często dzieje się tak, że młodzi ludzie wyjeżdżając z małych miast np. właśnie do Warszawy studiować, potem otrzymują dobre stanowiska pracy i zostają tam. Pani pomimo dobrej posady zdecydowała się wrócić.

- Tak całkiem z Warszawą nie rozstałam się. Nadal współpracuję z warszawskim radiem, współtworząc program o kosmetyce, a także z jedną firmą kosmetyczną. Bardzo sobie chwaleb-

Uzyskać porady i usługi dotyczące pielęgnacji twarzy i ciała.

- Użycie preparatów firm Thalgo, Germaine de Capuccini, Babor, Femi zapewnia mi możliwość uzyskania pożądanego efektów. Pacjenci przyjmowani są pojedynczo co zapewnia komfort obu stronom. Jednorazowe narzędzia, bielizna i odpowiednie formy sterylizacji to maksymalna ochrona i higiena.

\* Zajmuje się pani też kosmetyką leczniczą?

- Zajęcia m.in. z dermatologii, mi-

ne przeze mnie kosmetyki gwarantują wysoką jakość zabiegów, jednakże cena uwarunkowana jest zastosowaniem danego preparatu. Nie zawsze muszą to być jednorazowe, drogie zabiegi. W kosmetyce liczy się systematyczność.

Przykładowo – masaż twarzy, szyi, dekoltu 20 zł, całego ciała 45 zł, czyszczenie podstawowe 35 zł. Oferta zabiegów jest b. duża. Oferuję karty stałego klienta. Teraz trwa promocja. Serdecznie zapraszam.

ogl.

## Sto koni pod maską!!!

Sprawdzony Lanos przywdział właśnie nową szatę: estetyczne kolpaki nadają klasę i dodają prestiżu tej stalowej maszynie. Dodatkowo światło stop montowane jest seryjnie, a nowe wersje tapicerki świetnie komponują się ze znakomitą linią nadwozia.

Jednak to co w tym aucie najważniejsze ukryte jest pod maską: dwa wałki rozrządu, cztery zawory na cylinder (czyli razem 16V) i 100 koni mocy!

Pozwala to osiągać znakomite wyniki na szosie i czuć się za kierownicą

tego wozu (uwaga! teraz ze wspomaganie) prawdziwym panem szosy: azjatyckim tygrysem.

Jakże jednak wejść w posiadanie tej wspaniałej maszyny? Wystarczy wpłacić niewielkie raty, tylko 283 zł i 50 groszy miesięcznie. Jest to specjalny plan półroczny, letnia oferta Auto Systemu, w którym klient ma prawo płacić 50% raty do momentu odbioru samochodu. Ale uwaga! Wszystko co dobre szybko się kończy. Ta okazja też nie będzie trwać wiecz-

nie. Zapraszamy do salonów.

D. H. "OCEAN"  
ul. Brzeska 27  
Biała Podlaska  
tel. (083) 344-29-73

UWAGA! W ofercie również modele: TICO, MATIZ, POLONEZ, NUBIRA i atrakcyjna promocja 2 RATY na doposażenie samochodu.

Ilość umów promocyjnych ograniczona.

NIE ZWLEKAJ, zarezerwuj telefonicznie jedną z promocyjnych umów.

\* ogl.

## Ważne dla pacjentów z Radzyna

Niepubliczny Zakład Opieki Zdrowotnej, praktyka lekarza rodzinnego w Radzynie Podlaskim, ul. Wisznicka 111, udziela świadczeń w zakresie kompetencji lekarza rodzinnego – na podstawie umowy z Lubelską Regionalną Kasą Chorych oraz Branżową Kasą Chorych dla Służb Mundurowych w Lublinie.

W poradniach ogólnych przyjmują:

lek. med. P. Michałowicz – specj. medycyny ogólnej i geriatrici,  
lek. med. H. Matysiewicz – specj.

medycyny rodzinnej.

W poradniach dla dzieci i młodzieży przyjmują:

lek. med. J. Geresz-Szymecka – specj. medycyny szkolnej,

lek. med. M. Świdzka – pediatra.

Gabinety lekarskie czynne od poniedziałku do piątku w godz. 8-18, w soboty w godz. 8-12 /w tym wizyty domowe/. Gabinet zabiegowy czynny: od poniedziałku do piątku w godz. 8-18 w soboty w godz. 8-12 i 17-18 i w niedziele w godz. 8-9 i 17-18.

Rejestracja pacjentów codziennie

od godz. 7.30.

Uprawnionymi do świadczeń są osoby, które dobrowolnie wpisały się na listę pacjentów po wypełnieniu stosownych deklaracji.

Zapisy nowych pacjentów i ewentualne rezygnacje przyjmuje Poradnia dla Dzieci i Młodzieży, ul. Wisznicka 111 /biurowiec szpitala, obok apteki mgr Grzejdą/.

Skargi i wnioski przyjmuje kierownik lek. med. Piotr Michałowicz codziennie w godzinach pracy.

\* ogl.

GMINA MIEJSKA Biała Podlaska  
ZAKŁAD GOSPODARKI LOKALOWEJ  
w Białej Podlaskiej, ul. Prosta 17

OGŁASZA  
PUBLICZNY PRZETARG USTNY

na wynajem lokalu użytkowego przy ul. Moniuszki 8/6, 1 izba o pow. 11,04 m<sup>2</sup>, bez urządzeń technicznych, z przeznaczeniem na usługi. Cena wywoławcza 2 zł/m<sup>2</sup>.

Przetarg odbędzie się w dniu 07.07.1999 r. o godz. 10.00 w siedzibie ZGL przy ul. Prostej 17.

Warunkiem przystąpienia do przetargu jest wpłacenie wadium w kwocie 200 zł w kasie ZGL, najpóźniej w dniu przetargu do godz. 9.00.

Uczestnicy przetargu winni posiadać pełnomocnictwo do reprezentowania interesów oferenta.

OGŁOSZENIE  
Urząd Gminy  
w Huszlewie  
INFORMUJE

że w Biuletynie Zamówień Publicznych z dnia 08.06.1999 r. Nr 61 pod poz. 21773 został ogłoszony przetarg na budowę sali gimnastycznej przy Szkole Podstawowej w Huszlewie.



Twoja szansa na wysokie zarobki

2.000 ...

3.000 ...

4.000 ...

... i więcej złotych miesięcznie

Jeśli:

- Zainteresowała Cię nasza oferta
- Nie pracujesz, a chcesz otrzymać stałą pracę
- Pracujesz, ale chcesz zmienić pracę
- Mieszkasz na terenie byłego woj. białkopodlaskiego
- Jesteś pełnoletni

To:

Proponujemy stałe zatrudnienie

w POWSZECHNYM TOWARZYSTWIE EMERYTALNYM PBK S.A.

Oferujemy:

- Wysokie zarobki (o tym już wiesz)
- Premie i atrakcyjne nagrody za wyniki
- Profesjonalne przygotowanie do sprzedaży
- Niezbędne wyposażenie (materiały informacyjne i reklamowe)

Osoby zainteresowane prosimy o kontakt

Biuro Rejonowe w Białej Podlaskiej,  
21-500 Biała Podlaska, ul. Narutowicza 38  
tel. (0-83) 342-20-42, tel. kom. 0603 175 039

Przedsiębiorstwo Budowlane „DOMEX”

Biała Podlaska, Aleja Jana Pawła II 115, tel. (083) 343-24-16

ZATRUDNI

zbrojarzy betoniarzy - cieśli - murarzy

do pracy na budowie bloku w Warszawie (chętnie zatrudnimy osoby z doświadczeniem przy wykonywaniu ścian i stropów szalunkami wielkometryrowymi wg niemieckiej technologii „BAUMA”). Zapewniamy dowóz na budowę i hotel robotniczy.

GMINA MIEJSKA Biała Podlaska  
ZAKŁAD GOSPODARKI LOKALOWEJ  
w Białej Podlaskiej, ul. Prosta 17

informuje, że zostały ogłoszone przetargi nieograniczone na wykonanie:

1. Zabudowy kontenerów KP-7
2. Remont pokrycia dachów w budynkach wielorodzinnych ul. Łomaska 20 i ul. Janowska 80.

Ogłoszenie o przetargu znajduje się na tablicy informacyjnej Z.G.L. przy ul. Prostej 17.

Specyfikację istotnych warunków zamówienia można odebrać w Z.G.L. przy ul. Jatkowej 10 za odpłatnością 25 zł, uiszczoną w kasie Zamawiającego przy ul. Prostej 17.

Termin składania ofert upływa:

Ad. 1 dnia 29.06.1999 r. godz. 10.00

Ad. 2 dnia 30.06.1999 r. godz. 10.00

OGŁOSZENIE

Zarząd Gminy Biała Podlaska

Ogłasza konkurs na stanowisko dyrektora Szkoły Podstawowej w Woskzrenicach Dużych

Kandydaci przystępujący do konkursu powinni spełniać następujące warunki:

- posiadać wyższe wykształcenie magisterskie z przygotowaniem pedagogicznym oraz inne kwalifikacje potrzebne do zajmowania stanowiska nauczyciela szkoły, w której ma być przeprowadzony konkurs
- co najmniej 5-letni staż pracy pedagogicznej
- posiadać potwierdzone aktualnym świadectwem lekarskim warunki zdrowotne niezbędne do zajmowania stanowiska nauczyciela
- posiadać co najmniej dobrą ocenę pracy uzyskaną w okresie 5 lat pracy na stanowisku nauczyciela lub pozytywną ocenę pracy w okresie ostatnich 4 lat pracy w szkole wyższej.

Oferty kandydatów powinny zawierać:

- podanie
- pisemną koncepcję kierowania szkołą
- dokumenty potwierdzające wymagane warunki
- kwestionariusz osobowy
- kserokopię ostatniej umowy o pracę
- dodatkowe dokumenty – według uznania kandydata.

Oferty z wymaganymi dokumentami, w zapieczętowanej kopercie z dokładnym adresem do korespondencji oraz opatrzone hasłem "Konkurs" (z nazwą szkoły, w której ma być przeprowadzony konkurs) kandydaci składają w sekretariacie Urzędu Gminy Biała Podlaska ul. Prosta 31 w terminie do dnia 31 lipca 1999 r. (decyduje data wpływu).

Informacje o szkole można uzyskać w siedzibie Samorządowej Administracji Placówek Oświatowych w Białej Podlaskiej ul. Folwarczna 17 tel. 343 27 01. Konkurs zostanie przeprowadzony w siedzibie Urzędu Gminy w Białej Podlaskiej ul. Prosta 31, godz. 10.00 dnia 5 sierpnia 1999 roku.