



**Leśna
Podlaska**

Informator:

Urząd Gminy Leśna Podlaska

21-542 Leśna Podlaska, ul. Bialska 30, tel. 83 345 07 20

Bank Spółdzielczy w Łomazach o/w Leśnej Podlaskiej

21-452 Leśna Podlaska, ul. Bialska 29,
tel. 83 345 00 14 (bankomat)

Poczta Polska

21-542 Leśna Podlaska, ul. Bialska 13, tel. 83 345 00 60

Ochotnicza Straż Pożarna

21-542 Leśna Podlaska, ul. Bialska 30, tel. 83 345 07 33

Rewir Dzielnicowych – Leśna Podlaska

21-542 Leśna Podlaska, ul. Bialska 11, tel. 83 345 00 77

Baza noclegowa

Gospodarstwo agroturystyczne „Złoty Karaś”
tel. 0698 984 891, 0693 849 944

Gospodarstwo Agroturystyczne w Starej Bordziłówce
tel. 0609 672 878

Internat Zespołu Szkół Rolniczych w Leśnej Podlaskiej
tel. 83 345 00 24

Dom Pielgrzyma Klasztor oo. Paulinów
tel. 83 345 00 15



Wydawca: Agencja Reklamowo-Wydawnicza Kraina Bugu Daniel Parol
ul. Majora Zenona 6/1, 08-200 Łosice

Współpraca: Urząd Gminy Leśna Podlaska

Koordynator projektu: Anna Bąkowska

Tłumaczenie na język rosyjski: Jarosław Ogurek

Skład i przygotowanie do druku:

Agencja Reklamowo-Wydawnicza Kraina Bugu Daniel Parol
ul. Majora Zenona 6/1, 08-200 Łosice

Leśna Podlaska 2010

Wszelkie prawa zastrzeżone

Ziemia leśniańska to miejsce urokliwe, które warto poznać. Posiada szczególne walory krajobrazowe, unikalną przyrodę oraz dziedzictwo historycznej kultury materialnej, stanowiącej o tożsamości jej mieszkańców.

Tutaj tysiące pielgrzymów doznało łask od Kamiennej Matki Boskiej, tutaj także w przeszłości Seminarium Nauczycielskie wydało światu wielkich ludzi, patriotów, naukowców, żołnierzy.

Tutaj wreszcie są wieś o tradycjach staropolskich rodów Konięcpolskich, Wężyków czy Przesmyckich.

O tym, że jest to miejsce wyjątkowe, o bogatej kulturze i interesującej historii, mogą się Państwo przekonać odwiedzając leśniańskie włości.

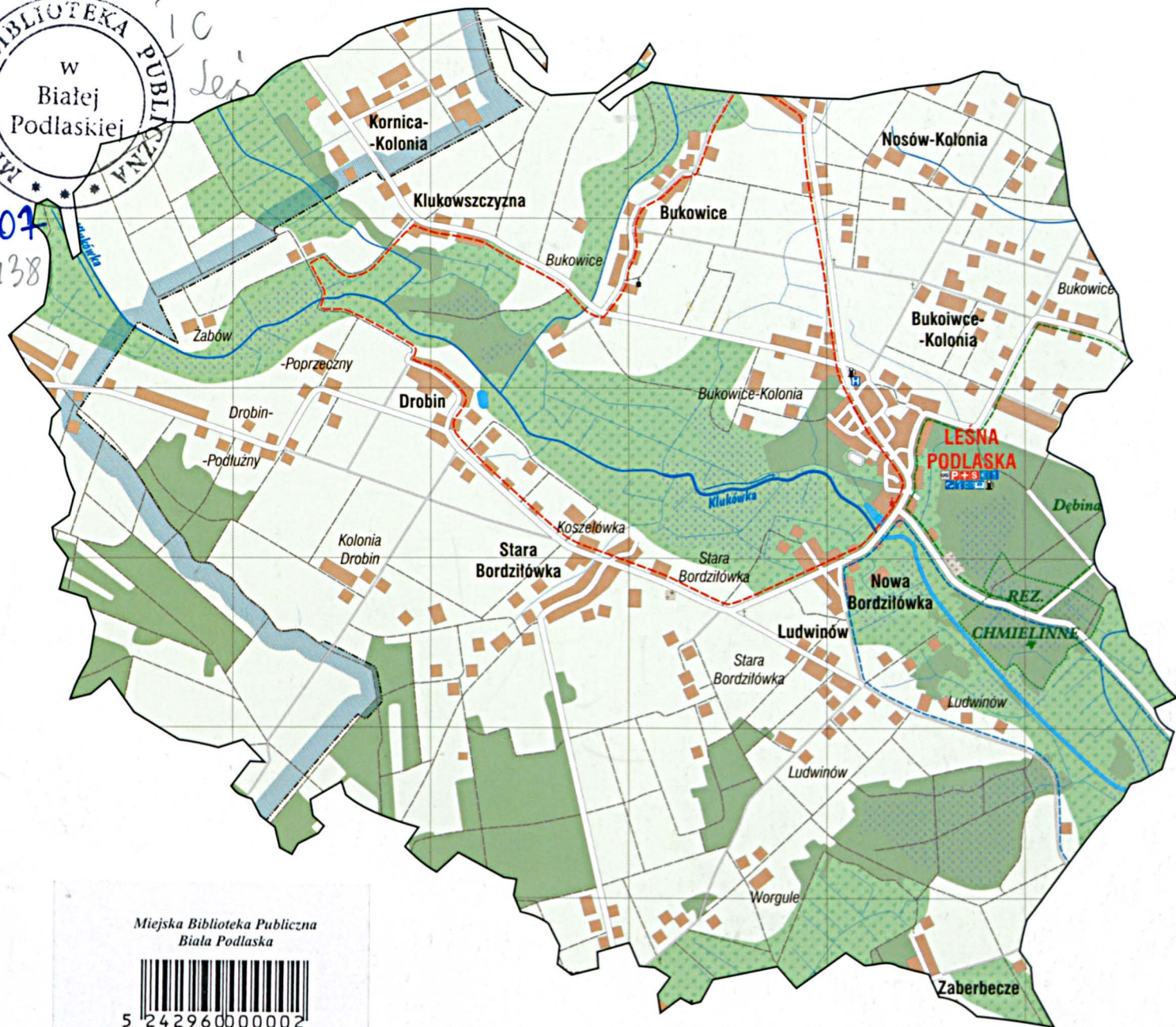


Gmina Leśna Podlaska, położona jest w północnej części powiatu bialskiego w województwie lubelskim, w odległości 15 km od miasta Biała Podlaska. Powierzchnię gminy 97,69 km kw. zamieszkuje blisko 4500 osób, w czego w samej Leśnej Podlaskiej niespełna 1000 mieszkańców.

Siedzibą gminy jest Leśna Podlaska, w skład gminy wchodzi 18 miejscowości i 17 sołectw.


Гмина Лешна Подляска расположена в Люблинском воеводстве, в северной части Бельского повета, на расстоянии 15 км от города Бяла Подляска. В гмине площадью 97,69 кв. км проживает около 4500 человек, в том числе чуть менее тысячи жителей в самой Лешной Подлясской.

Администрация гminy расположена в Лешной Подлясской, а в состав гminy входят 18 населенных пунктов и 17 солэцтв.



Miejska Biblioteka Publiczna
Biała Podlaska



An aerial photograph showing a large, calm lake surrounded by dense green forests. In the background, there are rolling hills and some agricultural fields under a clear sky. The lake is the central focus, with a road or path visible on its shore.

Miejscowość Leśna Podlaska, wcześniej funkcjonowała pod nazwą „Leśne”, „Kamionka” bądź „Okopy Krzyżackie” – każdy z terminów ściśle wiązał się z położeniem geograficznym bądź dziejami historycznymi. Transformacja terminów to efekt zawitych zdarzeń jakie miały miejsce na terenie dzisiejszej Leśnej Podlaskiej o okolic.

O tym jak ważnym miejscem były te ziemie, z różnych względów geograficznych czy politycznych, świadczą pierwsze wzmianki dziejowe. Pierwsze ślady osadnictwa, w tym Gotów, pochodzą jeszcze z okresów wpływów rzymskich.

Населенный пункт Лешна Подляска на протяжении веков сменил несколько названий, функционируя как «Лесна», «Камионка», «Окопы Кржижацкие», и каждое из этих названий было тесно связано с его географическим положением и историческими событиями. Подобная трансформация названий явилась эффектом сложного переплетения событий, которые на протяжении веков происходили на этих территориях.

O том, как важным местом были эти земли, с точки зрения как географии так и политики, свидетельствуют первые следы и упоминания о местных жителях, в том числе и готах, берущие свое начало еще со времен древнего Рима.

Gmina Leśna Podlaska to miejsce ciekawe i atrakcyjne przyrodniczo i kulturowo. To także miejsce bogate w historię, tradycję i urokliwe krajobrazy.

Od wieków na tych terenach przenikały się przenikały się i współistniały kultury, wyznania czy języki.

Gmina Leśna Podlaska ma duży potencjał dziedzictwa kulturowego, w skład którego wchodzi nie tylko dzieje historyczne i związana z nimi architektura i kultura, ale także tereny cenne przyrodniczo oraz zwykle urokliwe miejsca, warte obejrzenia, bez których Leśna Podlaska nie byłaby tak ciekawa.

Serdecznie zapraszamy do zapoznania się z najciekawszymi i jednocześnie najbardziej znanymi miejscami w Gminie Leśna Podlaska.

Гмина Лешна Подляска – это места весьма привлекательные и интересные как своими природными характеристиками, так и с точки зрения культуры. Это также регион с богатой историей, традициями и замечательными пейзажами.

На протяжении веков на этих территориях сосуществовали и взаимно переплетались языки, религии и культуры.

Гмина Лешна Подляска обладает большим потенциалом культурного наследия, заключающегося не только в памяти о исторических событиях и связанных с ними памятниками архитектуры и культуры, но также в ее природе, экологии и просто красивых местах, без которых Лешна Подляска не была бы так привлекательна.

Сердечно приглашаем к знакомству с наиболее интересными и одновременно наиболее известными местами в гмине Лешна Подляска.

Rezerwat „Chmielinne”

Ziemia leśniańska to obszar o szczególnych walorach krajobrazowych. Nieskażone środowisko naturalne, unikalne zbiorowiska roślinności, czynią ten teren interesującym miejscem aktywnego wypoczynku.

Środowisko naturalne


Rezerwat przyrody „Chmielinne” niewątpliwie jest jednym z ważniejszych zasobów naturalnych gminy. Rezerwat obejmuje zespoły leśne jak łęgi jesionowo-olszowe, jesionowo-wiązowe, grądy i olsy oraz rośliny chronione, m.in.: wawrzynek wilczelyko, podkolan biały i zielonawy, lilia złotogłów. Najpiękniejszy rezerwat jest w maju kiedy kwitną zawilce i zdrojówka rutewkowata, tworząc dywany kwiatowe runa leśnego.

Леснинская земля - это территория с особенной красоты пейзажами. Экологически чистая окружающая среда, уникальные растительные заповедники делают эти места привлекательными для любителей активного отдыха.

Окружающая среда

Заповедник «Хмелине», несомненно, является одним из главных природных ресурсов гмины. В его составе смешанные лесные массивы, состоящие из ясеня, ольхи, вязов, а также массивы, занимаемые растениями, находящимися под охраной: *Daphne mezereum*, *Platanthera chlorantha* и *Platanthera biforia* а также *Lilium martagon*. Наиболее красив заповедник в мае, когда цветут *Anemone nemorosa* и *Isopyrum thalictroides* покрывая всю землю цветочным ковром.





Najstarszym obiektem zespołu klasztorного jest Kaplica Zjawienia, zbudowana na przełomie XVII/XVIII w. Wewnątrz kaplicy znajduje się autentyczny pień gruszy, bohaterki sprzed trzech wieków gdzie dwóch chłopców pasących bydło odnalazło kamienną płaskorzeźbę wiszącą na drzewie - Cudowny Obraz Matki Bożej Leśniańskiej. Centralna część kaplicy to miejsce gdzie rosło drzewo, dziś jest tam źródło, które wytrysnęło po usunięciu drzewa.

Samym древним объектом монастыря является часовня Объявления построенная на переломе XVII-XVIII веков. В часовне находится оригинальный ствол груши, героини истории трехсотлетней давности, когда двое пастушков увидели висящий на дереве каменный барельеф - чудотворную икону Леснинской Божией Матери. Центральная часть часовни - это место, где росла груша и сейчас находится источник, забивший после срезки дерева.

Pałac w Nosowie

Neorenesansowy pałac z ogrodami i budynkami gospodarskimi w Nosowie zbudowany w stylu włoskiego neorenesansu z charakterystycznymi toskańskimi dachami. Na elewacji płaskorzeźby oraz gryfy, nawiązujące do słynnych głów na Wawelu. W bezpośrednim sąsiedztwie ogród, stajnia, spichlerz z kamienia polnego, olejarnia i stajnia cugowa. Dojazd do pałacu wiedzie przez piękną aleję kasztanową.

Podobny pałacyk znajduje się w podlubelskich Wierzchowiskach i podkrakowskiej Minodze.

Помещицья усадьба с садами и службами в Носове построенная в стиле итальянского неоренессанса с характерной тосканской крышей. На фронтоне можно увидеть барельефы тематически перекликающиеся с имеющимися на Вавеле. В непосредственном соседстве сады, конюшня, амбар из полевого камня, рафинерия и каретный гараж. К усадьбе ведет прекрасная каштановая аллея.

Подобные усадьбы можно увидеть в Вежховисках под Люблином и в Минодзе под Краковом





Dwór w Droblinie

Szlachecki dworek z parkiem w Droblinie pochodzi z XIX wieku. Murowany dworek ma charakterystyczną fasadę złożoną z czterokolumnowego portyku tokańskiego. Korzenie tego miejsca ściśle wiążą się z mazowiecką szlachcią zagrodową. Dworskie włości były w posiadaniu m.in. Przesmyckich czy Wężyków. To niezwykle urokliwe miejsce, od frontu piękny podjazd na owalu obsadzony szpalerem starych drzew.

Дворянская каменная XIX в. усадьба с парком в Дроблине, построенная в стиле позднего классицизма с замечательным фасадом в виде четырехколонного токанского портика. Это место тесно связано с мазовецкими дворянскими родами, так как находилось во владении Пржесмыцких и Венжиков. Это очень красивое место, фронтальный овальный подъезд обсажен старинными деревьями.





Drewniane kościoły



Drewniane kościoły w Witulinie i Bukowicach - zabytkowe XIX wieczne świątynie, pierwotnie pełniące funkcje cerkwi unickich.

Witulina wieś o staropolskich tradycjach, w posiadaniu m.in. Rodu Wężyków. Kościół w Witulinie, jak większość na terenach wschodnich poddawany był rusyfikacji, co dziś możemy zobaczyć po nielicznych XVIII i XIX-wiecznych obrazach i rzeźbach sakralnych znajdujących się wewnątrz świątyni.

Bukowice, niegdyś duża wieś dworska, gdzie przechowywany był kamienny wizerunek Matki Bożej, stąd ówczesny właściciel Paweł Kazmierz Michałowski, ufundował kościół (XVII w.). Dzieje historyczne miały odzwierciedlenie w losach kościółka w Bukowicach, pełnił bowiem funkcje cerkwi unickiej, kaplicy prawosławnej i po dziś dzień kościoła katolickiego.



Drewniane kosteły w Witulinie i Bukowicach, являющиеся памятниками архитектуры XIX века, первоначально являлись униатскими церквями.

Витулин - село с глубокими старопольскими традициями, принадлежавшее роду Вэнжиков. Костел в Витулине, как большинство на восточных территориях, был поддан русификации, что сегодня можно определить по немногим иконам XVIII и XIX веков, находящихся в храме.

Буковице - некогда большое помещичье имение в котором хранился каменный барельеф Леснинской Божией Матери. Для этого помещик Павел Казимир Михаловский построил костел (XVII в.). На судьбе этого храма отразились все исторические события: был он и униатской церковью, и православной часовней, и, по сей день, католическим костелом.

Cmentarz historyczny

Miejsce spoczynku właścicieli Droblina i Bordziłowki Pawła Przesymskiego i jego żony Bibliany z Radzikowskich Przesmyckiej. Cmentarz zabytkowy, nieczynny. Wśród grobów zachowanych jest kilka mogił ziemnych z drewnianymi krzyżami.

Место упокоения владельцев Дроблина и Бордзилувки Павла Пржесымского и его жены Библианы из рода Радзиковских. Кладбище закрыто и является памятником архитектуры, среди могил сохранилось несколько деревянных крестов.

Cerkiew

Cerkiew prawosławna w Nosowie wraz z dzwonnica, XIX-wieczna, murowana z kamienia polnego. Wnętrze zgodnie z kulturą bizantyjską ozdobione ikonami świętymi. Tuż obok XIX-wieczny cmentarz prawosławny.

Православная церковь в Носове с колокольной построена во второй половине XIX века из полевого камня. Внутренность церкви, согласно православной традиции, украшена иконами. Рядом находится XIX вечно православное кладбище.



Pomnik Piłsudskiego

Pomnik Marszałka Józefa Piłsudskiego w centrum Leśnej Podlaskiej. Pierwotnie w 1937 r. usypany był w tym miejscu kopiec Piłsudskiego jako wyraz wdzięczności i patriotycznej postawy mieszkańców Leśnej Podlaskiej, na pamiątkę przejścia czołówki I Brygady Legionów Piłsudskiego pod dowództwem kpt. Niadowskiego w czerwcu 1915 r. Po wojnie, z politycznych względów został zlikwidowany, obecnie przywrócony zgodnie z pierwotnym założeniem historycznym.

Памятник Иосифу Пилсудскому в центре Лешной Подлясской. Первоначально в 1937 году был насыпан в этом месте холм Пилсудского в знак благодарности и как символ патриотизма местных жителей, в память марша авангарда 1 бригады Легионов Пилсудского под командованием капитана Нядовского в июне 1915 года. В послевоенные годы был ликвидирован в связи с изменением политической ситуации, а сейчас восстановлен согласно изначальному плану.



MARSZAŁEK
JÓZEF
PIŁSUDSKI
1867 - 1935

Miejsca pamięci



Wszystkie te miejsca są wyrazem pamięci i szacunku dla ludzi walczących i poległych za ojczyznę i wolność.

Pomnik Kościuszki - pamięci walk o niepodległość, postawiony na pamiątkę mieszkańcom wsi Witulin biorących udział w insurekcji kościuszkowskiej.

Ściana Straceń Ofiar Okupacji w Leśnej Podlaskiej - miejsce naznaczone tragiczną śmiercią, tu w grudniu 1942 r. zostali rozstrzelani przez Niemców przypadkowi ludzie, z tzw. „łapanki”. Tablice na ścianie to wyraz szacunku i pamięci dla poległych.

Epitafium pamięci lotników - tablica ku czci poległym za ojczyznę lotnikom. Z Nosowa wyruszyli na pole walki, cały nowopowstały pułk zginął w obronie Polski pod Częstochową. Tablica umieszczona w cerkwi prawosławnej w Nosowie.



Все эти места представляют собой свидетельство памяти и уважения к людям, сражавшимся и погибавшим за Отчизну.

Памятник Костюшки - памятник борьбы за независимость, установленный в память жителей села Витулин, участвовавших восстании Костюшки.

Место расстрела жертв оккупации в Лешной Подляской - место трагедии. Здесь в декабре 1942 года немцы расстреляли случайных мирных жителей, жертв облавы. Мемориальная доска на стене - это свидетельство памяти и уважения к погибшим.

Эпитафия памяти погибших военных летчиков, которые с полевого аэродрома в Носове двинулись на поле боя, где почти весь новосформированный полк погиб, защищая Польшу, под Ченстоховом. Мемориальная доска находится в православной церкви в Носове.



W publikacji wykorzystano materiały własne Urzędu Gminy oraz część zdjęć wykonanych podczas pleneru fotograficznego przez niżej wymienionych autorów:

J. Domański, A. Kulawiec, P. Olesiejuk, M. Piekarska, E. Pyrka, Ł. Sęk, R. Sozoniuk, K. Tarasiuk, A. Trochimiuk, T. Żaczek.

Mapa: zasoby internetowe.



Wsparcie udzielone przez Norwegię
poprzez dofinansowanie ze środków
Norweskiego Mechanizmu Finansowego



PROGRAM WSPIERANIA
INICJATYW TRANSGRANICZNYCH
W EUROREGIONIE BUG



TC
Les

