

*** Jak wyglądała Pańska droga- młodego człowieka z niewielkiego miasta na ścianie wschodniej - do prestiżowego stanowiska Prezesa Zarządu Philips Lighting Poland S.A.?**

- Urodziłem się i wychowałem w Białej Podlaskiej. Tutaj też ukończyłem szkołę średnią, Liceum Ekonomiczne. Po maturze wyjechałem do Warszawy i podjąłem studia na Wydziale Handlu Zagranicznego SGPiS. Dziś myślę, że był to decydujący okres w moim życiu. Pobyt w stolicy, praktyki zagraniczne oraz wysoki poziom studiów na SGPiS, wszystko to zapewniło mi dobry start i wpłynęło decydująco na przyszłe osiągnięcia zawodowe.

Po studiach wyjechałem do Piły, miasta, z którego pochodziła moja żona i podjąłem pracę w największej firmie produkującej źródła światła Polam Piła. Karierę zawodową rozpocząłem od stanowiska referenta w dziale eksportu, by następnie po szesnastu latach pracy na różnych stanowiskach zostać prezesem zarządu firmy, która tworząc w 1991 roku joint ventures z Philipsem rozpoczęła nowy etap w swojej historii.

*** Proszę przybliżyć nam swoją firmę, co dało Wam połączenie z Philipsem? Jakiego uzyskujecie wyniki?**

- Nasza firma to dzisiaj nowoczesne centrum produkcyjne na światowym poziomie. Produkujemy ogromne ilości źródeł światła, poczynając od żarówek po świetlówki energooszczędne i elektronikę oświetleniową. W 1998 uzyskaliśmy sprzedaż w wysokości 1100 mln PLN, a zysk netto 110 mln PLN. Ponad 70% naszej produkcji eksportujemy do różnych krajów Europy i świata. W ramach naszej firmy utworzono również Centrum Dystrybucji na Europie Centralną i Wschodnią i głównym naszym zadaniem jest obecnie rozwijanie biznesu Philipsa w naszej części Europy. W ostatnich latach osiągnęliśmy również znaczne sukcesy w zarządzaniu przez jakość uzyskując certyfikaty ISO 9001, 9002 i 140001.

Zatrudniamy ponad 3500 pracowników i jesteśmy największym pracodawcą w naszym regionie.

*** Co zadecydowało o Pańskim sukcesie, co generalnie decyduje o tym, że komuś wiedzie się w biznesie, a komuś innemu nie: praca, talent, przygotowanie zawodowe, intuicja, a może po prostu szczęście?**

- Na sukces zawsze składa się wiele elementów, również te, które Pan wymienił. Wśród nich na pierwszym miejscu wymienilibym wiedzę i ciągłe dokształcanie się. Dziś coraz wyraźniej widać, że warto się uczyć i inwestować w sie-

bie. Ma to później realne przełożenie na wysokość zarobków oraz poziom i jakość życia. Niewątpliwie o powodzeniu w pracy decydują również predyspozycje oso-

ko sentyment. Jakiego rodzaju są to więzi: przyjacielskie, biznesowe?

- Dzielnica Piły, w której znajduje się nasza fabryka również na-

wyrobów oświetleniowych Philips'a.

*** Jak ocenia pan współpracę z firmą z Białej Podlaskiej?**

- W samych superlatywach.

jący tutaj przemysł ma problemy aby poprzez udane prywatyzacje i restrukturyzacje włączyć się w główny nurt wzrostu gospodarczego.

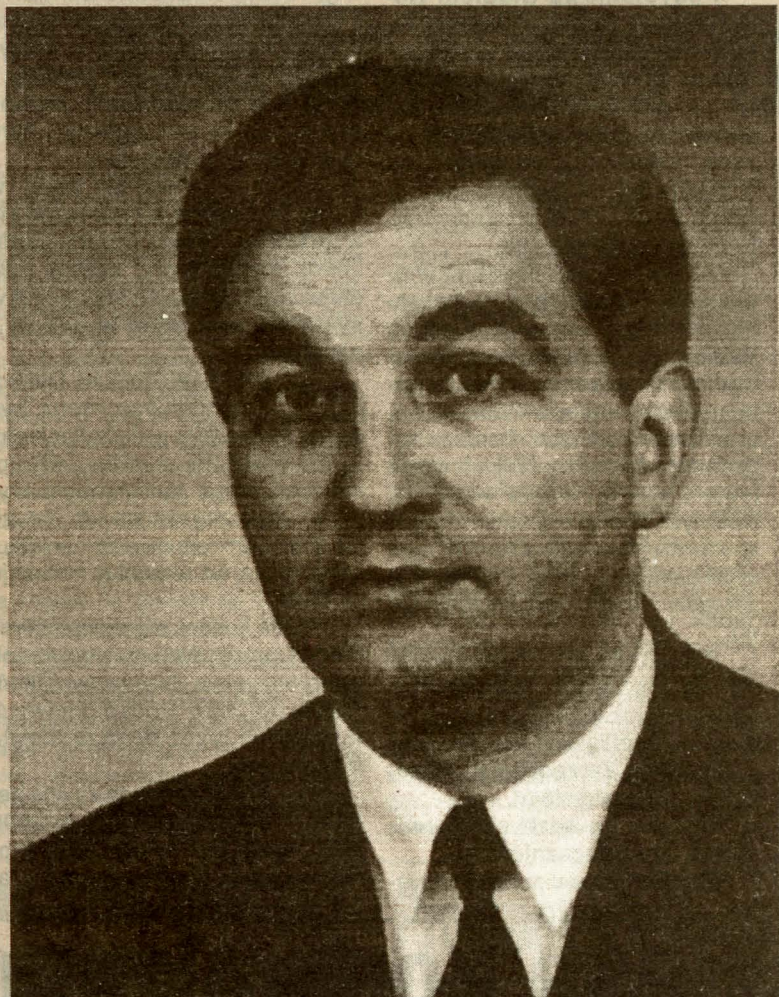
*** Co więc pozostaje w takiej sytuacji?**

Sądzę, że wyłącznie cierpliwe zabieganie o nowe inwestycje w nowoczesny przemysł i usługi, wspieranie małego biznesu oraz przedsiębiorczości. Walka o nowe inwestycje to pole do popisu dla władz samorządowych. W dobie wolnego rynku trzeba stwarzać takie warunki, aby najpierw zainteresować, a następnie przyciągnąć potencjalnych inwestorów. Jest to również sposób na zatrzymanie w regionie najlepiej wykształconych i ambitnych mieszkańców Podlasia. W przeciwnym razie, a z taką sytuacją mamy do czynienia od wielu lat, powstaje zamknięte koło: nie ma atrakcyjnych miejsc pracy, wykształceni mieszkańcy migrują w jej poszukiwaniu do innych miast, głównie do Warszawy i Lublina. Z kolei brak w regionie fachowej kadry w nowoczesnych dziedzinach gospodarki to minus

WYKONAĆ PIERWSZY KROK

Z BOGDANEM ROGALĄ, PREZESEM ZARZĄDU PHILIPS LIGHTING POLAND S.A., SZEFEM SPRZEDAŻY I MARKETINGU NA EUROPE CENTRALNĄ I WSCHODNIĄ

ROZMAWIA WOJCIECH SUMLIŃSKI



Współpraca rozwija się systematycznie od wielu lat. Just Amico, to bardzo solidna i wiarygodna firma, jeden z naszych największych dystrybutorów w Polsce.

*** Philips znany jest z dużych inwestycji w naszym kraju? Czy będziecie inwestować na Podlasiu?**

- Rzeczywiście Philips zainwestował bardzo dużo w naszym kraju w ostatnich latach, bo ponad 350 mln USD. W ośmiu fabrykach Philipsa w Polsce pracuje obecnie ponad 9000 pracowników. Zdaję sobie sprawę, że Powiat Bialski po-

Bogdan Rogala- urodzony 4 września 1957 roku w Białej Podlaskiej, absolwent Wydziału Handlu Zagranicznego SGPiS w Warszawie. Od października 1983 roku stażysta w zakładach Polam- Piła. Kolejne stanowiska, to: starszy referent ds. eksportu(1984), kierownik działu akwizycji i realizacji eksportu (1987), dyrektor Biura Eksportu Polam- Piła (1989), dyrektor handlowy Philips Lighting Poland S.A. (1991), członek zarządu Philips Lighting Poland S.A. (1992), prezes Philips Lighting Poland S.A. (styczeń 1999). Równolegle od roku jest odpowiedzialny za marketing i sprzedaż źródeł światła w Europie Wschodniej i Centralnej. Żonaty, dwóch synów. Wolny czas najczęściej przeznaczają na rodzinną turystykę.

bowościowe, takie jak umiejętności podejmowania decyzji, komunikatywność i praca w zespole.

*** Jako Prezes zarządu podejmuje Pan każdego dnia wiele ważnych i trudnych decyzji. Jak radzi Pan sobie z ciężarem odpowiedzialności?**

- Obciążenia psychiczne związane z ryzykiem podejmowania ważnych decyzji znoszę nie najgorzej, gdyż jestem dość odporny na stres. Mam jednak świadomość, że duże zaangażowanie w sprawy firmy znacznie ogranicza czas, jaki mogę poświęcić rodzinie. Wyrozumiałość ze strony żony i synów jest dla mnie dużym wsparciem.

W kierowaniu tak dużą firmą jak nasza bardzo duże znaczenie ma praca zespołowa oraz delegowanie uprawnień i odpowiedzialności. Tylko kompetentny i zgrany zespół może zapewnić podejmowanie optymalnych decyzji i wdrażanie ich w życie.

*** Od kilkunastu lat jest Pan mieszkańcem Piły, ale z Podlasiem łączy Pana chyba nie tyl-**

zywa się Podlasie, nie wiem czy to przypadek czy przeznaczenie.

Sentyment do stron rodzinnych nosi w sercu każdy z nas, zwłaszcza gdy mieszka się bardzo daleko od miejsc swego dzieciństwa. Najważniejsze są oczywiście więzy rodzinne czyli moja mama, rodzicielstwo i rodzina, która mieszka w Białej. Staram się również utrzymywać kontakty z kolegami ze szkoły średniej oraz wychowawcami. Zjazd absolwentów jaki się odbył dwa lata temu był doskonałą okazją do spotkań i wspomnień. Korzystając z okazji chciałbym pozdrowić wszystkich moich nauczycieli a zwłaszcza Panią Janinę Melaniuk, która zawsze zachęcała mnie do studiów i Pana Jana Gałęckiego, który zaszczylił mi zamiłowanie do literatury a zwłaszcza poezji. Jeżeli chodzi o sprawy biznesowe to warto wspomnieć, że moja firma ściśle współpracuje z firmą Just Amico (obecnie Solar) Pana Jerzego Jaworskiego. Przebywając w Białej zawsze sprawdzam jak funkcjonuje dystrybucja

trzebuje nowoczesnych inwestycji. Muszę jednak stwierdzić, że Philips nie ma na razie planów inwestycyjnych w tym regionie. Podejmowanie decyzji o nowych inwestycjach to długotrwały proces.

- Jak z perspektywy Zachodniej Polski ocenia Pan nasz region, jego gospodarkę, poziom życia mieszkańców? Czy rzeczywiście różnica pomiędzy Polską A- jak zwykle się oceniać zachodnie tereny- i Polską B- jak często mówi się o terenach leżących na wschód od Wisły, jest bardzo duża?

Ja generalnie nie lubię tego podziału i się z nim nie zgadzam. To podział historyczny i zbyt ogólny. Również w Polsce Zachodniej są regiony, które mają wielkie problemy gospodarcze przykładem może być województwo koszański i słupskie. Podlasie, to region zdominowany przez rolnictwo a ta dziedzina gospodarki przeżywa niestety od wielu lat poważne trudności. Wszyscy wiemy o tym doskonale. Również istnieje

w ubieganiu się o potencjalnych inwestorów.

*** Nie brzmi to zbyt optymistycznie.**

Ocena aktualnej sytuacji jest zawsze punktem wyjścia do planów i działań, tak jak analiza SWOT (atuty, słabości, szanse i zagrożenia) to początek każdego planu biznesu. Podlasie ma również wiele atutów. Region ma przecież dobre położenie. Przez Podlasie będzie biegła w przyszłości autostrada łącząca Europę Zachodnią i Wschodnią. Tutaj też za kilka lat będzie granica Unii Europejskiej. Aby wykorzystać te szanse konieczna jest jednak duża aktywność władz samorządowych, prywatnego biznesu oraz mieszkańców. Ściągnięcie chociaż jednego znanego inwestora musi zawoalować tym, że zaczną inwestować następni. Tak to działa wszędzie nie widzę więc przyczyn, dla których miałyby być inaczej na Podlasiu. Od czegoś jednak trzeba zacząć przecież nawet najdłuższa droga zaczyna się od pierwszego kroku.

Biznes Informacje

Wojewoda Mazowiecki powołał zespół przygotowawczy, który określi zasady w jaki sposób przeprowadzona będzie likwidacja przedsiębiorstwa Produkcyjno-Doświadczalnego Robotów Przemysłowych "Techma-Robot", oraz w jaki sposób zostanie utworzona nowa sprywatyzowana firma. Kolejne posiedzenie zespołu przygotowawczego odbędzie się 1.10.

Ministerstwo Skarbu wydało zgodę na sprzedaż hali należącej do PDRP "Techma-Robot" dla "Aluteam Polska" Sp. z o.o.

Spółdzielnia Inwalidów "Elremet" ZPC planuje do końca tego roku zakończyć prace modernizacyjne i rozbudowę swoich zakładów odzieżowych w Janowie i Międzyrzeczu Podlaskim.

W najbliższym czasie rozpocznie się realizacja następujących inwestycji miejskich:

Budowa wodociągu w ul. Kołtychawa - Ćwiklińskiej (realizuje PW "Budomex").

Budowa kanału deszczowego w ul. Krucza - Wyzwolenia (realizuje PW "Budomex").

Budowa wodociągu w drodze wojskowej (od ul. Sławacińskiej do ostatnich zabudowań, realizuje "Wod-Ka-Mel").

Budowa wodociągu w ul. Zawiszy Czarnego- Głockiego (realizuje Zakł. Ust. San. Z. Siedź).

Budowa oświetlenia na ul. Jana Pawła II w części Terebelska - Janowska.

Budowa ul. Kwiatowej z oświetleniem (realizuje "Beton Kraft").

Budowa parkingu przy ul. Terebelska 49 (realizuje "Tredrom").

Budowa ul. Osiedle Sitnickie (część prac wykonują mieszkańcy danej ulicy w ramach tzw. inicjatyw społecznych). Na początku października rozstrzygnięte zostaną przetargi na następujące roboty:

Budowa ul. Drzewieckiego wraz z kanalizacją deszczową.

Budowa ul. Leszczynowej.

Budowa ul. Poprzecznej.

Budowa drogi dojazdowej do projektowanego składowiska odpadów wraz z linią wysokiego napięcia ze stacją Trafo.

Wykonanie nawierzchni asfaltowej na ul. Pocztowej.

Przebudowa ul. Piłsudskiego od skrzyżowania z ul. Artyleryjską do ul. Sitnickiej - modernizacja chodników i nawierzchni asfaltowej.

Wykonanie nawierzchni asfaltowej przy budynku Terebelska 45A.

Wykonanie nawierzchni asfaltowej na ul. Skłodowskiej.

W najbliższym czasie będą ogłoszone przetargi na:

Budowę kanalizacji i wodociągu na osiedlu "Kosynierów 2", ulice: Polna, Kosynierów, Prądyńskiego.

Budowę wodociągu na osiedlu "Twarda- Północ" (w części osiedla za ul. Żwirową).

Budowę chodnika na ul. Jana Pawła II w części Terebelska - Janowska.

W dniu 12.08.1999r. Powszechna Kasa Oszczędności BP podpisała umowę z Gminą Miejską Biela Podlaska na emisję obligacji komunalnych na kwotę 20 mln zł. Obligacje będą emitowane w okresie 3 lat z głównym przeznaczeniem na poprawę stanu dróg miejskich.

W dniu 4.10.1999r. oddział PKO BP w Białej Podlaskiej obchodzić będzie jubileusz 45 lecia działalności. Na terenie obecnego województwa lubelskiego był to drugi oddział. Jubileusz oddziału zbiega się z 80 rocznicą istnienia Powszechnej Kasy Oszczędności.

Z dniem 1.09. nowym właścicielem firmy Just Amico (jednej z nielicznych firm z naszego regionu, która znalazła się wśród 100 najlepszych firm lubelszczyzny wg. Dziennika Wschodniego) został duński koncern elektro-techniczny Solar.

Studia w Białej

Białkopodlaska Izba Gospodarcza oraz Międzynarodowa Szkoła Menedżerów, w porozumieniu z Zarządem Miasta, przygotowują się do uruchomienia w Białej Podlaskiej studiów podyplomowych o następujących kierunkach:

Podyplomowe Studium Prawa Gospodarczego - wszechstronne przygotowanie słuchaczy do organizowania i prowadzenia działalności gospodarczej, kontaktów z urzędami i instytucjami finansowymi oraz poznanie podstawowych zagadnień związanych ze stosowaniem umów w obrocie gospodarczym i zabezpieczeń ich wykonania.

Podyplomowe Studium Rynku Kapitałowego i Analizy Finansowej - porusza problematykę inwestycji kapitałowych i gry giełdowej, zasad obrotów papierami wartościowymi, finansowania spółki.

Podyplomowe Studium Doradztwa i Pośrednictwa Ubezpieczeniowego - przygotowuje do profesjonalnego prowadzenia pośrednictwa i doradztwa ubezpieczeniowego, zaznajamia z polskim rynkiem ubezpieczeniowym i reasekuracyjnym, wyrabia umiejętność interpretacji i oceny umów ubezpieczeniowych i ryzyka ubezpieczeń.

Podyplomowe Studium Zarządzania Potencjałem Społecznym i Doradztwa Personalnego - obejmuje zagadnienia strategii polityki personalnej w zarządzaniu firmą, elementy prawa pracy, systemy ocen i wynagradzania, zarządzania i kierowania ludźmi.

Podyplomowe Studium Doradztwa Podatkowego - porusza zagadnienia dotyczące obowiązków i uprawnień podmiotów gospodarczych z zakresu ubezpieczeń społecznych, systemu podatkowego, wykonywania zobowiązań podatkowych, podstaw rachunkowości, podstaw międzynarodowego prawa podatkowego, prawnych podstaw działalności gospodarczej,

podatku dochodowego, cła i postępowania celnego.

Podyplomowe Studium Marketingu, Promocji i Aktywnych Metod Sprzedaży - obejmuje zagadnienia podstaw marketingu, promocji, techniki reklamy i public relations, akwizycji i sprzedaży bezpośredniej, badań przedpromocyjnych, badań skuteczności promocji.

Podyplomowe Studium Biznesu i Zarządzania - przygotowuje do profesjonalnego organizowania i prowadzenia działalności gospodarczej, pozwala zdobyć nowe umiejętności i kwalifikacje menedżerskie, kształtuje umiejętności rozwiązywania problemów związanych z zarządzaniem firmą, tworzeniem strategii jej rozwoju.

Podyplomowe Studium Nowoczesnej Rachunkowości Finansowej i Zarządczej - przygotowuje do profesjonalnego prowadzenia rachunkowości z zakresu zagadnień podatku dochodowego od osób fizycznych i prawnych, rachunkowości zarządczej, finansowania działalności przedsiębiorstwa, rynku pieniężnego.

Podyplomowe Studium Planowania i Zarządzania w Ochronie Zdrowia - Skierowane jest do kierujących, zarządzających samodzielnymi publicznymi i niepublicznymi zakładami opieki zdrowotnej oraz kasami chorych. Porusza zagadnienia zarządzania i kierowania ludźmi, mikro i makro ekonomii, prawnych podstaw działalności gospodarczej z uwzględnieniem specyfiki sektora zdrowia, marketingu, zarządzania, tworzenia biznes planu.

Poza studiami podyplomowymi istnieje możliwość uruchomienia Studium Doskonalenia Zawodowego na następujących kierunkach:

Studium Zarządzania i Obrotu Nieruchomościami.

Studium Doradztwa i Pośrednictwa Ubezpieczeniowego.

Studium Nowoczesnej Księ-

gowości i Rachunkowości w Systemie Ochrony Zdrowia.

Zajęcia prowadzić będą wykładowcy Międzynarodowej Szkoły Menedżerów z Warszawy, założonej w 1990r.. Jest to prywatna instytucja edukacyjno-szkoleniowa zarejestrowana w Kuratorium Oświaty i Wychowania w Warszawie, będąca także konsultantem PHARE w Brukseli zarejestrowanym w Central Consultancy Register PHARE/TACIS in Brussels.

Współpracuje z European Distance Education Network, Groupe Enseignement International des Affaires w Marsylii, Ueberreuter Wirtshaft z Wiednia, Open Learning Agency (Vancouver) IBC International Business Co (Belgia).

Kadry Wyższej Szkoły Menedżerów stanowią pracownicy nauki Uniwersytetów: Warszawskiego, Jagiellońskiego, Łódzkiego, Śląskiego, Szkoły Głównej Handlowej, Akademii Ekonomicznych w Poznaniu i Krakowie, Instytutu Ekonomicznego PAN, Instytutu Pracy i Spraw Socjalnych oraz praktycy z renomowanych kancelarii prawnych, firm konsultingowych, banków i domów maklerskich.

Studia odbywać się będą w Białej Podlaskiej, a rozpoczną się w grudniu 1999r. lub styczniu 2000r. Nauka trwać będzie dwa semestry i odbywać się będzie w systemie zaocznym w soboty i niedziele.

Uczestnikami Studium Doskonalenia Zawodowego mogą być osoby ze średnim wykształceniem.

Słuchaczami studiów podyplomowych mogą być osoby z wyższym wykształceniem lub aktualnie znajdujące się na ostatnim roku, niezależnie od kierunku i rodzaju studiów.

Studia kończą się egzaminem i obroną pracy dyplomowej. Absolwenci otrzymują Świadectwo Ukończenia Studiów Podyplomowych wystawiane przez Wyższą Szkołę Menedżerów.

Wysokość czesnego za oba semestry będzie wynosić około 2500 PLN i może być wnoszona jednorazowo lub w 10-miesięcznych ra-



Miesięcznik "Podlaski Przedsiębiorca" wydawany jest przez Białkopodlaską Izbę Gospodarczą.
Redaktorzy wydania:
Cezary Nowogrodzki, Bogdan Arseniuk

Rada Izby:
Jan Antoniuk,
Eugeniusz Izdebski - wiceprezes,
Jerzy Jaworski,
Bogdan Łęski,
Cezary Nowogrodzki - wiceprezes,
Stanisław Pytlík,
Miroslaw Radecki,
Józef Szepetycki,
Józef L. Zelen - prezes.

Adres:
Białkopodlaska Izba Gospodarcza,
21-500 Biała Podlaska,
ul. Sidorska 95/97,
tel. (083) 343 75 07.

Wszelkie uwagi dotyczące pisma prosimy kierować na adres BPIC.

Redakcja nie odpowiada za treść ogłoszeń. Zastrzegamy sobie prawo skracania i adiacji tekstów oraz zmian ich tytułów.

Serdecznie zapraszamy osoby zainteresowane współpracą przy redagowaniu "Podlaskiego Przedsiębiorcy" do biura Izby lub o kontakt telefoniczny.

tach.
Dokładna wysokość czesnego zostanie podana przed rozpoczęciem nauki i jest uzależniona od liczby słuchaczy.
Warunkiem uruchomienia studium jest zebranie 30 chętnych.
Rejestrację chętnych prowadzi oraz wszelkich informacji udziela: Białkopodlaska Izba Gospodarcza ul. Sidorska 95/97 tel. 343-75-07 od poniedziałku do piątku w godz. 8.00-15.00

Czarna księga komunizmu Zbrodnie, terror, prześladowania

Editions Robert Laffont, Paris 1997

Autorzy: Stéphane Courtois, Nicolas Werth, Jean-Louis Panné, Andrzej Paczkowski, Karol Bartoszek, Jean-Louis Margolin.

Współautorzy: Remi Kauffer, Pierre Rigoulot, Pascal Fontaine, Yves Santamaria, Sylvain Bouloque.

Wstęp do wydania polskiego: Krystyna Kersten

Głośna, budząca żywe reakcje książka historyków francuskich. Wydana w Paryżu, w listopadzie 1997 roku, w osiemdziesiąt rocznicę rewolucji październikowej, stanowi udokumentowane (w znacznej mierze oparte na materiałach archiwalnych), wnikliwe przedstawienie w różnej postaci przemocy stosowanej przez reżimy komunistyczne jako integralnego elementu zdobywania władzy, budowy systemu oraz jego funkcjonowania.

Czarna księga komunizmu traktując o działaniach, które bezpośrednio lub pośrednio pociągały za sobą ludzką mękę i śmierć na skalę masową, przedstawia obraz cierpień, jakie komunizm zgotował ludom i narodom, ukazuje te jego karty, na których są zapisane: terror, masakry, represje, obozy, deportacje, przesiedlenia, poniżanie człowieka, deptanie jego godności, zniewolenie duchowe. Na tym, ale nie tylko na tym aspekcie komunizmu koncentrują się autorzy. **Czarna księga** nie zajmuje się dociekaniami przyczyn, które sprawiły, iż komuniści w 19 krajach, na prawie wszystkich kontynentach (poza Ameryką Północną i Australią) doszli do władzy. Nie bada źródeł atrakcyjności komunizmu, jego siły mobilizacyjnej.

Oprócz wstępu i zakończenia autorstwa Stéphane Courtois (**Zbrodnie komunizmu i Dlaczego?**)

Czarna księga składa się z pięciu części szczegółowych, mających za zadanie przedstawić jak najpełniejszą panoramę historycznej i geograficznej komunistycznej przemocy. Opatrzona wstępem Krystyny Kersten zawiera liczne dokumenty, relacje, mapy i zdjęcia.

Stéphane Courtois, należący do pokolenia Maja'68, przebywszy drogę wiodącą od komunizmu do negacji, śladami wielu intelektualistów występuje przeciw mitom istniejącym nadal w wielu środowiskach, naruszając tym samym głęboko zakorzenione tabu. Pozostał on człowiekiem pasji i zaangażowania w wypełnieniu podwójnego obowiązku: wobec historii i wobec pamięci. W swoich tekstach podjął próbę szacunku ofiar komunistycznych represji i terroru w skali globalnej oraz zawarł uogólniające tezy i interpretacje. Dążąc do zdemaskowania zbrodni wpisanych w

historię komunizmu, najpierw z uporem negowanych, potem niejednokrotnie przemilczanych, pomniejszanych, usprawiedliwianych, zrównał je ze zbrodniami nazizmu, przywołując liczby ofiar: 25 milionów ofiar nazizmu, 100 milionów - komunizmu. Skrupulatny bilans zbrodni popełnionych na całym świecie w imię komunizmu wzbogacony został swego rodzaju kategoryzacją prawną: zbrodnie przeciwko pokojowi (np. pakt z Hitlerem), zbrodnie wojenne (Katyń), zbrodnie przeciwko ludzkości (głód, deportacje, rozkułaczenie, likwidacja całych grup etnicznych, wrogię klasy itp.).

Demaskatorski stosunek do komunizmu, który - zdaniem Courtois - w przeciwieństwie do nazizmu, zgodnie uznawanego za ucieleśnienie Zła, „aż do 1991 roku zachował swą prawomocność międzynarodową, a jego wyznawcy rozsiani są po całym świecie”.

Książka dostępna jest w białskich księgarniach.

("Czarna Księga Komunizmu", Wyd. polskie Prószyński i S-ka, Warszawa 1999).

Bez wątpienia szansą dla Południowego Podlasia byłoby stworzenie nad wschodnią granicą kraju Specjalnej Strefy Ekonomicznej. Przykład innych regionów, gdzie występowało duże bezrobocie, a przemysł jako taki praktycznie nie istniał, pokazuje, że działalność SSE, choć nie pozbawiona swoich problemów, ma mnóstwo stron pozytywnych dla rozwoju infrastruktury w regionie. Najważniejsze, to przyciągnięcie dużego kapitału i wzrost cen gruntów. W dziedzinie powstania SSE wiele zależy od działalności władz samorządowych, ich aktywności, woli i siły przebiecia.

Na początku lat dziewięćdziesiątych w skali kraju można było zaobserwować zjawisko widoczne ostatnio na Południowym Podlasiu: upadały duże zakłady przemysłowe, często jedyne w regionie. Z dnia na dzień pracownicy tracili pracę, a na tworzenie nowych miejsc zatrudnienia brakowało pieniędzy. Nie wymyślono też sposobu na zagospodarowanie opustoszałych hal fabrycznych i budynków. Wykorzystano więc pomysł na specjalne strefy ekonomiczne w powiązaniu z ulgami i preferencjami podatkowymi. Chodziło o to, by do wybranych regionów ściągnąć dużych inwestorów. Zainwestowanie więcej, niż 350 tys. ECU upoważniało do całkowitego zwolnienia od podatku dochodowego przez okres 10 lat i w 50 procentach w dalszym okresie funkcjonowania strefy. Z kolei zatrudnienie więcej, niż 40 pracowników, pozwalało na zwolnienie od podatku dochodowego w danym roku. Potencjalny inwestor w Specjalnej Strefie Ekonomicznej mógł ponadto liczyć na ulgi w postaci podatku VAT, opłat celnych oraz składek ZUS.

PIERWSZY BYŁ MIELEC

Pierwsza strefa powstała w 1995 roku, jako SSE Euro-Park Mielec. Zdecydowano, że będzie nią zarządzać Agencja Rozwoju Przemysłu (ARP), którą można uznać za fundusz inwestycyjny. Agencja miała już wtedy doświadczenie w prowadzeniu trudnych restrukturyzacji. Skontaktowała się ze specjalistami z irlandzkiej Shannon Free Zone i wspólnie z nimi opracowała wstępne koncepcje i założenia działalności pierwszej pol-

skiej strefy. Euro-Park szybko przyciągnął obcy i krajowy kapitał, a pozytywny przykład podziałał na władze samorządowe w innych regionach, które zaczęły zabiegać o powstanie SSE u siebie. Pierwszy, dziś już klasyczny, przykład z brzegu, to Katowicka SSE, w której ulokował się General Motors.

STREF NIE ZA DUŻO

Na dzień dzisiejszy w Polsce jest piętnaście Specjalnych Stref Ekonomicznych. Niektórzy specjaliści twierdzą, że za dużo, inni, jak chociażby Roman Kornacki z Państwowej Agencji Inwestycji Zagranicznych- przeciwnie.

Jak wyliczył na jednym z semina-

Modlin.

Warto więc nieco bliżej przyjrzeć się argumentom, które zadecydowały o powstaniu tej strefy.

Mazowiecka strefa ekonomiczna położona jest na 1256 hektarach w okolicy Nowego Dworu Mazowieckiego, Zakroczyimia i Pomiechówka. Największy teren zajmuje lotnisko. Dalsze 260 ha przeznaczono na cele przemysłowe- najważniejszą część technoparku. Zakłady przetwórstwa rolno- spożywczego zostaną zlokalizowane na 100 ha.

Co zadecydowało o tym, że SSE stworzono właśnie w tym rejonie? Przede wszystkim wzięto pod uwagę jego dogodny połączenie z resztą

Wszystko zatem pozostaje w kwestii mocnego lobbingu na rzecz utworzenia Podlaskiej SSE. A przykład Modlina pokazuje, że jest się o co bić.

STREFA RÓWNA SIĘ ZYSK

Planuje się bowiem, że już w 2005 roku w SSE znajdzie zatrudnienie co najmniej osiem tysięcy osób. Już dziś głośno mówi się o tym, że w 2005 roku nowy terminal lotniczy pod Modlinem stanie się konkurencją dla Okęcia. Port lotniczy jest sercem przedsięwzięcia. Według szacunków za sześć lat ma przyjmować 7,5 mln. pasażerów i 120 tys. ton towarów rocznie.

Modlińską strefą ekonomiczną zarządza spółka, w skład której

choć bardzo atrakcyjne dla inwestorów i "ożywcze" dla społeczności w regionie, mają jednak swoje problemy. Jak wykazuje wrześniowy raport NIK, SSE to nie tylko szansa do rozwoju regionu, ale także pole do popisu dla różnego rodzaju nadużyć. Najwyższa Izba Kontroli zarzuciła kilku spółkom zarządzającym Specjalnymi Strefami Ekonomicznymi rozrzutność i niegospodarność. Pieniądze wydawano na zagraniczne podróże i samochody, mimo, że spółki ponosiły straty. Jedną ze spółek, w której zakwestionowano wydatki, jest wspomniana wcześniej Suwalska SSE, która zakupiła cztery samochody Renault Megane dla członków zarządu. Samochody kosztowały 170 tys. zł., podczas gdy w tym okresie straty poniesione w wyniku działalności spółki wyniosły ponad 670 tys. zł. W tej samej SSE remont siedziby zarządu spółki kosztował 1,8 mln. złotych, choć planowano, że nie powinien przekroczyć 700 tys. zł. Podobnie jak w suwalskiej, przedstawiała się sytuacja w kilku innych spółkach.

Raport NIK zawiera ponadto jeden wniosek, który wygląda bardzo niekorzystnie z punktu widzenia tych wszystkich mieszkańców Południowego Podlasia, którzy liczą na powstanie w przyszłości SSE także w naszym regionie. Zdaniem Izby stref ustanowiono bowiem zbyt dużo i w efekcie konkurowały ze sobą o inwestorów. Podobną opinię wyrażają także niektórzy z prezesów SSE, między innymi Wojciech Kierwajłys z Suwalskiej SSE, zdaniem którego "W świecie funkcjonuje podstawowa zasada, że nie tworzy się następnej strefy dopóki poprzednio utworzona nie jest wykorzystana przynajmniej w połowie. Powołując kolejne strefy stwarza się sztuczną konkurencję. I któregoś dnia może się okazać, że mamy Polskę strefową."

Czy oznacza to, że szansa na powstanie podlaskiej SSE jest utopią? Wydaje się, że nie można tego jednoznacznie przesądzać. By jednak powstała szansa na powstanie SSE na Podlasiu, już dziś trzeba podejmować działania zmierzające do mocniejszej niż dotychczas promocji regionu. **Tego oczekują mieszkańcy regionu od władz samorządowych.**

WOJCIECH SUMLIŃSKI

PODLASKA SPECJALNA STREFA EKONOMICZNA - SZANSA CZY UTOPIA?

riów poświęconych SSE, zwrot włożonego kapitału w strefie mieleckiej czy bardziej zbliżonej do Południowego Podlasia pod względem nasycenia przemysłem suwalskiej SSE, sięga prawie 6 procent, podczas gdy we Wschodnich Niemczech wynosi on zaledwie 2,5 procent, w Czechach 3,7, a na Węgrzech 4,7 procent. Szkopuł w tym, że większość polskich SSE usytuowana jest w zachodniej, południowej i centralnej części kraju- jedyna SSE we wschodniej Polsce, to wspomniane Suwałki. Tymczasem południowe Podlasie ma mnóstwo atutów, które predysponują region do powstania Specjalnej Strefy Ekonomicznej.

TAK JAK NA PODLASIU

Przykładem najbardziej zbliżonym do Regionu Południowego Podlasia, ze względu na istniejące lotnisko i międzynarodowe szlaki komunikacyjne wydaje się być Specjalna Strefa Ekonomiczna Technopark-

kraju. Niedaleko przebiega trasa Warszawa- Gdańsk, węzeł kolejowy, lotnisko. Nie bez znaczenia pozostaje fakt, że Mazowiecka SSE położona jest stosunkowo niedaleko od dużych ośrodków. Jak widać, większość podstawowych argumentów- pobliska trasa międzynarodowa, lotnisko, węzeł kolejowy- to atuty, którymi dysponuje także Południowe Podlasie. In minus dla naszego regionu- w porównaniu do SSE w pobliżu Modlina- należy zapisać fakt, że duże ośrodki położone są nieco dalej (Modlin dzieli od Warszawy około pięćdziesięciu kilometrów, od Płocka około sześćdziesięciu, Białą Podlaską - ok. 160 km od Warszawy, 130 od Lublina), zważywszy jednak na fakt planów związanych z budową autostrady oraz na rozwój rozbudowującej się - inwestycja zbliża się już do Mińska Mazowieckiego- infrastruktury kolejowej i potencjalnie- lotniczej, wydaje się, że ten argument nie musiałby mieć decydującego znaczenia.

wchodzi skarb państwa i samorządy terytorialne. Strefa powstała na gruntach należących do skarbu państwa. Przez ostatnie dwa lata, zgodnie z przewidywaniami samorządowców, ceny gruntów w okolicy wzrosły kilkakrotnie.

Strefa przynosi zyski dla regionu, to fakt bezdyskusyjny. Żeby jednak zaczęła funkcjonować, potrzebni są inwestorzy. Do uruchomienia SSE potrzeba powiem ok. 1 mld zł. Pieniądze są potrzebne przede wszystkim na rozbudowę lotniska. Firmy zaangażowane w przedsięwzięcie w ciągu pierwszych sześciu lat będą zwolnione od podatku dochodowego, przez kolejne sześć lat będą płacić zaledwie pięćdziesiąt procent podatków. Jednak nie każdy może wejść do strefy. Możliwość taką mają tylko te firmy, które zainwestują co najmniej 2 miliony ECU. Chętnych nie brakuje.

WYKONAĆ PIERWSZY KROK

Specjalne Strefy Ekonomiczne,

Program rządu na lata 2000 - 2002

BEZPIECZEŃSTWO OBYWATELI

Policja

1. Modernizacja techniczna
 - Utworzenie strategicznego programu informatyzacji policji.
 - Utworzenie systemów wspomaganie dowodzenia policją w 2000 roku w czterech miastach wojewódzkich (m.in. Szczecin i Warszawa) i w 2001 roku w sześciu kolejnych miastach wojewódzkich.

2. Reforma systemu wynagrodzeń w policji

- Uproszczenie struktury policji przez zmniejszenie rodzajów stanowisk z 253 do 22.
- Wprowadzenie systemu motywacyjnego wynagrodzeń.

Zaostrzenie kodeksu karnego i rygorów odbywania kar.

1. Wprowadzenie kary dożywocia, bez możliwości warunkowego zwolnienia.
2. Zaostrzenie sankcji karnych wobec małoletnich sprawców
3. Zaostrzenie kar dla recydywistów

Wymiar sprawiedliwości

- Stworzenie struktury sądów grodzkich, co umożliwi rozpoznawanie w trybie uproszczonym drobniejszych spraw cywilnych i karnych.
- Uproszczenie struktury prokuratury i zwiększenie skuteczności nadzoru prokuratorów nad czynnościami policji.

Koordinacja działań przeciw przestępcom

- Powołanie krajowego centrum informacji kryminalnej
- Uruchomienie centralnego rejestru pojazdów samochodowych.

Walka z przestępczością zorganizowaną

- Powołanie generalnego inspektoratu finansowego do zwalczania przestępstw finansowych

Walka z korupcją i etyką służby publicznej

- Wprowadzenie rygorystycznej ustawy antykorupcyjnej.
- Opracowanie i przyjęcie kodeksu etyki służby publicznej.

TWORZENIE MIEJSC PRACY

Pobudzenie przedsiębiorczości

- Obniżenie stawek podatkowych dla małych i średnich przedsiębiorstw
- Zmniejszenie wymagań związanych z zakładaniem i prowadzeniem przedsiębiorstwa
- Rozbudowa systemu poręczeń kredytowych

Elastyczność pracy

- W regionach wysokiego bezrobocia obniżenie płacy minimalnej, rozważenie jej roli i celowości ustalania.
- Weryfikacja osłon przy zwolnieniach grupowych, tak by zwalczanie jednych nie hamowało zatrudniania innych pracowników.

ROLNICTWO I ROZWÓJ WSI

- Wprowadzenie preferencyjnych pożyczek dla przedsiębiorców tworzących miejsca pracy na wsi
- Wprowadzenie mikropożyczek dla rolników na samodzielną działalność gospodarczą poza rolnictwem
- Wprowadzenie trzyprocentowej stawki zryczałtowanej podatku VAT na nie przetworzone produkty rolne

- Zagwarantowanie udziału rolników w prywatyzacji zakładów przetwórstwa rolno-spożywczego

PORZĄDKOWANIE REFORM

Nowy system emerytalny

- Dalsze prowadzenie rozpoczętej już przez ZUS kontroli firm znajdujących się na liście potencjalnych dłużników Zakładu.

Reforma systemu ochrony zdrowia

- Przygotowanie i przyjęcie standardów świadczeń medycznych oraz ustaw o ratownictwie medycznym, o dopłatach dla kredytów dla osób wykonujących zawód medyczny, o ochronie zdrowia, o świadczeniach gwarantowanych, o narodowej sieci szpitali.
- Dostosowanie prawodawstwa do norm Unii Europejskiej oraz uchwalenie narodowego programu ochrony zdrowia.

Reforma oświaty

- Nowelizacja Karty Nauczyciela wprowadzająca nowe zasady wynagradzania nauczycieli
- Zmiana filozofii kształcenia, przede wszystkim w liceach, wśród których znajdują się także szkoły orientujące uczniów zawodowo.

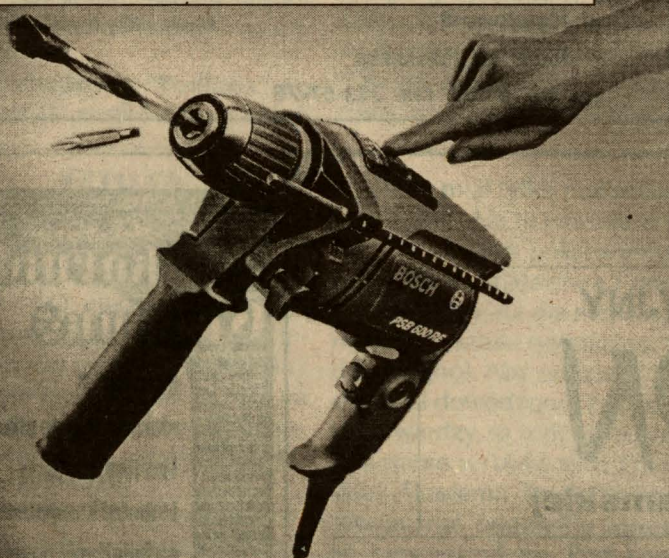
Reforma administracji publicznej

- Przyjęcie projektu nowej ustawy o finansach jednostek samorządu, o zasadach wspierania regionalnego, o referendum lokalnym.
- Wprowadzenie prawa obywateli do składania petycji władzom publicznym na wszystkich szczeblach z obowiązkiem odpowiedzi z ich strony.

CZŁONKOSTWO W UNII EUROPEJSKIEJ

- Przygotowanie Polski do członkostwa w Unii Europejskiej na 31 grudnia 2002.

złota jesienna promocja
do 9.11.99 r.



PSB 600 RE - Nowa wiertarka udarowa firmy Bosch. Dzięki systemowi Press+Lock pracujesz szybciej i łatwiej, ale zawsze na najwyższych obrotach. Teraz wystarczy nacisnąć przycisk, obrócić uchwyt i już możesz wymienić wiertło. Wypróbuj ją sam!

Najlepsze rezultaty osiągniesz pracując z osprzętem firmy Bosch.

BOSCH

solar

Solar Biała Podlaska Sp. z o.o.
ul. Handlowa 1
tel. 342 60 00, fax 342 60 20

Oferty

FINLANDIA

168/99

Firma zakupi mięso wołowe:

169/99

Firma zakupi foteliki samochodowe, meble, artykuły wyposażenia wnętrz, materiały budowlane, artykuły ogrodnicze.

WIELKA BRYTANIA

170/99

Firma poszukuje producentów drewnianych okien.

171/99

Firma poszukuje producentów wyrobów plecionkarskich.

LITWA

172/99

Firma poszukuje dostawców materiałów i elementów wykończeniowych do produkcji mebli.

ROSJA

173/99

Firma zainteresowana jest nawiązaniem kontaktów handlowych w ramach importu/eksportu w szerokim zakresie asortymentowym (oprócz towarów wymagających specjalnych warunków chłodniczych).

174/99

Firma zainteresowana jest importem artykułów rolno-spożywczych.

175/99

Firma zainteresowana jest importem artykułów spożywczych w asortymencie dla supermarketów.

176/99

Firma zainteresowana jest importem artykułów żywnościowych dla sieci sklepów spożywczych.

177/99

Firma zainteresowana jest importem wołowiny, wieprzowiny, farszu mięsnego.

178/99

Firma zainteresowana jest importem świeżych owoców i warzyw.

179/99

Przedstawicielstwo amerykańskiej firmy nawiąże kontakty w celu zakupu w Polsce mięsa kurzego w częściach, wieprzowiny, wołowiny oraz świeżych owoców i warzyw.

180/99

Firma poszukuje kontaktów ze składami złomu metali kolorowych.

181/99

Firma oferuje nawozy mineralne i inne środki ochrony roślin.

182/99

Firma zakupi w Polsce materiały budowlane w szerokim asortymencie.

WENEZUELA

183/99

Firma zainteresowana jest zakupem mebli drewnianych.

USA

184/99

Firma jest zainteresowana zakupem z Polski artykułów upominkowych sztuki ludowej wykonanych z drewna, ceramiki, wikliny, tkanin.

CZECHY

185/99

Firma poszukuje producentów mebli, kompletów wypoczynkowych, szaf, stołów, krzeseł itp.

186/99

Firma poszukuje producentów butelek plastikowych na wodę.

187/99

Firma poszukuje producentów odzieży oraz tkanin.

188/99

Firma poszukuje producentów oraz dystrybutorów odzieży ochronnej i tkaniny technicznej.

UKRAINA

189/99

Firma oferuje diamentowe tarcze do cięcia stali, granitu, betonu, bazaltu, ceramiki itp., przystosowane do maszyn typu: BOSCH, FLEX, HILTI, ELTOPS itp.

NIEMCY

190/99

Firma jest zainteresowana nabyciem w Polsce mrożonych wiśni.

191/99

Firma zainteresowana jest zakupem w Polsce parkietu.

192/99

Firma zainteresowana jest zakupem w Polsce stolarki budowlanej.

193/99

Firma zainteresowana jest zakupem w Polsce papieru do kserokopiarek.

194/99

Niemiecka firma jest zainteresowana podjęciem współpracy kooperacyjnej z polską firmą w zakresie obróbki metali (wałki i koła zębate itp. z wysokogatunkowej stali) według rysunków zleceniodawcy z zachowaniem norm europejskich.

195/99

Niemiecka firma poszukuje w Polsce producentów palet.



KREDYT BANK PBI

SPÓŁKA AKCYJNA

KREDYT BANK "WITAJ SZKOŁO"

OPROCENTOWANIE

13,5% - przy kredycie z dyskontem
14,0% - przy kredycie z ratami kapitałowo - odsetkowymi

MAKSYMALNA KWOTA KREDYTU

Dziesięciokrotność ubruttowionego miesięcznego dochodu wnioskodawcy zweryfikowanego przez Bank - nie więcej niż 15.000, - zł.

MAKSYMALNY OKRES KREDYTOWANIA

12 miesięcy

ZABEZPIECZENIE SPŁATY KREDYTU

Wszystkie formy zabezpieczenia stosowane w KREDYT BANKU S.A.

PROWIZJA

1% dla posiadaczy rachunku oszczędnościowo - rozliczeniowego
KONTO OSOBISTE
3% dla pozostałych Klientów

Zapraszamy do:

- Oddziału przy ul. Brzeskiej 21, tel. od poniedziałku do piątku w godz. od 800 do 1700, w soboty od 900 do 1300 tel. 343-45-21
- Filii Nr 3 Międzyrzec Podlaski przy ul. Lubelskiej 39, od poniedziałku do piątku w godz. od 900 do 1600 tel. 371-64-61

MATERIAŁY BUDOWLANE ARTYKUŁY WYPOSAŻENIA

WNĘTRZ

PODLASKIE SKŁADY BUDOWLANE

VIKING

KTS

21-500 BIAŁA PODLASKA
ul. Gwardii Ludowej 4
tel./fax (0-83) 342-26-11

TERESPOL
tel./fax 375-36-33

PISZCZAC
tel. 377-36-33

RADZYN PODL.
tel./fax 352-05-33

MIĘDZYRZEC PODL.
tel./fax 371-51-90

20-207 LUBLIN
ul. Turystyczna 13
tel./fax 746-36-67

NOWOCZESNOŚĆ - PROFESJONALIZM - WSZECHSTRONNA OFERTA

- Najnowocześniejszy system komputerowy w Polsce - Profile - pozwalający zarządzać finansami firmy w całej Polsce, oraz błyskawicznie transferować środki między Oddziałami
- Posiadamy ponad 200 placówek w Polsce oraz sieć Banków korespondencyjnych na świecie
- Kompleksowa obsługa bankowa oparta na indywidualnie negocjowanych warunkach
- Home Banking EDI BPH - Karta VISA bussines - Autoinwestycje - ROR-y dla pracowników
- Oddział czynny od 8.00 do 18.00 oraz Filię na Terminalu w Koroszczynie czynną 24 godziny na dobę

Oddział Banku:

ul. Kolejowa 5

21-500 Biała Podlaska

tel. 343-61-08/ fax. 343-57-76

BANK BPH

Bank, który myśli o Tobie



ZAKŁAD KONFEKCYJNY

BIALCON

Producent konfekcji damskiej

Prowadzimy stałą wyprzedaż
posezonową w sklepie firmowym
w siedzibie firmy

ZAPRASZAMY OD PON. DO PT.

W GODZ. OD 8 DO 16

W SOBOTY OD 9 DO 14

21-500 Biała Podlaska, ul. Brzeska 134, tel./fax (083) 344 22 83, tel. 344 36 76

Studio DTP
skanowanie do pliku
i na film, projekty
i montaż komputerowy,
naświetlanie postscriptowe,
foldery, książki, broszury,
teczki, kalendarze, gadżety,
proporczyki, wizytówki,
pieczątki, naklejki, etykiety,
bloczki, offset, sitodruk,
tampodruk, złączenia.

Biała Podlaska, ul. Twarda 63
tel./fax (083) 343 10 60
e-mail: calamus@sim.pl