

Podlaski Przedsiębiorca



Aktualności samorządu gospodarczego Czerwiec 2001 r. Nr 6(38)

Rząd dzieli pieniądze

Polska Agencja Rozwoju Przedsiębiorczości przedstawiła plan pracy na obecny rok. Poniżej przedstawiamy główne kierunki działania Agencji, za pośrednictwem której Rząd przekazywać będzie fundusze dla małych i średnich przedsiębiorstw:

Projekt Planu Działania PARP zakłada, że w roku 2001 Agencja będzie udzielać przedsiębiorcom dotacji przeznaczonych na:

1. Finansowanie części kosztów uczestnictwa osób zarządzających przedsiębiorstwem w szkoleniach;

Dotacje skierowane do małych przedsiębiorców, przeznaczone na finansowanie części kosztów uczestnictwa osoby zarządzającej przedsiębiorstwem w szkoleniu z zakresu zarządzania zasobami przedsiębiorstwa, marketingu, zastosowania technik informacyjnych w przedsiębiorstwie, finansowania rozwoju przedsiębiorstwa lub przepisów prawa, związanych z prowadzeniem działalności gospodarczej (w szczególności w Polsce i w Unii Europejskiej). Nie można uzyskać dotacji na szkolenia służące zdobywaniu kwalifikacji wymaganych do wykonywania określonego zawodu.

Kwota dotacji z tytułu uczestnictwa jednej osoby w jednym szkoleniu wynosi maksymalnie 60% ceny netto tego szkolenia, jednak nie więcej niż 1.000 PLN. Łączna kwota dotacji udzielonych jednemu przedsiębiorcy w ciągu roku kalendarzowego nie może przekroczyć 5.000 PLN. Dotacje wypłacane będą na podstawie umów.

2. Finansowanie części kosztów uzyskiwania certyfikatów z zakresu systemów zarządzania jakością, środowiskiem i bezpieczeństwem pracy;

Dotacje skierowane do małych i średnich przedsiębiorców, przeznaczo-

ne na finansowanie części kosztów usług doradczych i szkoleniowych w zakresie projektowania i wdrażania, potwierdzonych certyfikatem, systemów zarządzania jakością, środowiskiem lub bezpieczeństwem i higieną pracy oraz części kosztów audytu certyfikacyjnego, wykonanego przez jednostkę certyfikującą akredytowaną w systemie akredytacji.

Finansowaniu podlega maksymalnie 60% kosztów netto usług doradczych i szkoleniowych zrealizowanych po zawarciu umowy o dotację, jednak nie więcej niż 20.000 PLN w przypadku małego przedsiębiorcy i 25.000 PLN w przypadku średniego przedsiębiorcy. Podobnie koszty netto przeprowadzenia audytu certyfikacyjnego mogą być maksymalnie w 60% finansowane ze środków projektu, przy czym w przypadku małego przedsiębiorcy dotacja nie może przekroczyć 6.000 PLN, a w wypadku średniego przedsiębiorcy 12.000 PLN.

Przy projektowaniu i wdrażaniu więcej niż jednego systemu zarządzania limity powyższe zwiększa się o 50%.

Dotacja nie może być udzielona przedsiębiorcy, który zalega z opłatami podatków lub składek na ubezpieczenia społeczne lub otrzymał pomoc publiczną na finansowanie całości lub części kosztów będących przedmiotem omawianej dotacji.

Dofinansowaniu będą mogły podlegać usługi zrealizowane po zawarciu umowy dotacji. Wnioski o dotację należy składać przed zawarciem umowy

o audit certyfikacyjny w Polskiej Agencji Rozwoju Przedsiębiorczości.

3. Finansowanie części kosztów przygotowania do uczestnictwa w regulowanym rynku papierów wartościowych.

Dotacje skierowane do małych i średnich przedsiębiorców, prowadzących działalność gospodarczą w formie spółki akcyjnej lub kapitałowej, przeznaczone na finansowanie części kosztów usług doradczych związanych z dopuszczeniem akcji emitowanych przez przedsiębiorcę do publicznego obrotu i wprowadzeniem ich na nieurzędowy, regulowany rynek papierów wartościowych.

Finansowaniu podlega 60% ceny netto wyżej wymienionych usług, zrealizowanych po zawarciu umowy o udzieleniu dotacji.

Dotacja nie może być udzielona przedsiębiorcy, który otrzymał pomoc publiczną na finansowanie całości lub części kosztów będących przedmiotem omawianej dotacji lub w chwili składania wniosku o dotację jest spółką publiczną lub zalega z opłatami podatków lub składek na ubezpieczenia społeczne.

Dofinansowaniu będą mogły podlegać usługi zrealizowane po zawarciu umowy dotacji. Wnioski o dotację będą przyjmowane i rozpatrywane przez Polską Agencję Rozwoju Przedsiębiorczości.

O szczegółach wdrażania i realizacji projektów będziemy państwa informować na bieżąco za pośrednictwem Podlaskiego Przedsiębiorcy.

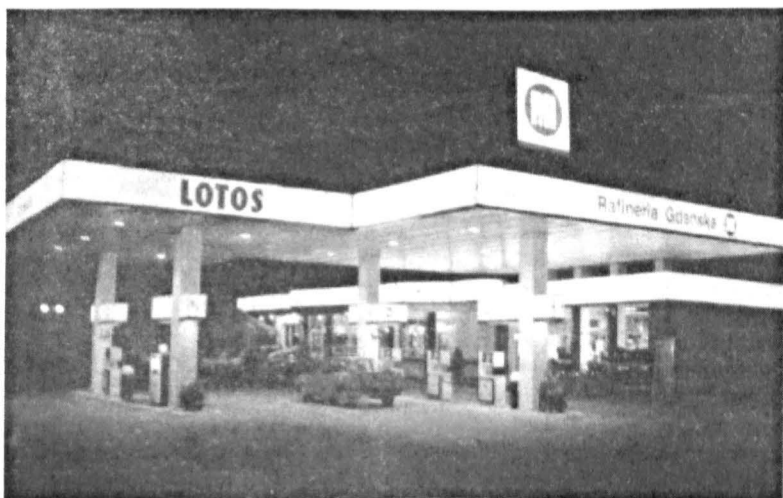
W następnym numerze Podlaskiego Przedsiębiorcy zamieścimy projekty dla małych i średnich firm, które będą dostępne w ramach programu PHARE 2000. Realizacja tego projektu nastąpi w latach 2001-2003.

Świecko – Terespol i Gdańsk – Zakopane.

Magnesem przyciągającym nie tylko podróżnych, ale także mieszkańców Białej Podlaskiej, czy Terespoli jest doskonała kuchnia. Pod mistrzowskim kierownictwem **Marii Siluk** serwuje doskonały żurek, golonkę i potrawy kuchni rosyjskiej. Ceniony jest zwłaszcza ten pierwszy, za niepowtarzalny smak, który zapewnia mu dodanie chrzanu – *Gdy zmieniliśmy recepturę, klienci upominali się o niego* – mówi nie bez dumy sympatyczna szefowa kuchni.

Właśnie sprostanie życzeniom klientów, życzliwość i solidność to dewiza właścicieli i pracujących tu ludzi. Dzięki temu znana jest ona nie tylko w całej Polsce, ale poza jej granicami. *Większość odwiedzających to kierowcy TIR – ów z Białorusi, Rosji i Ukrainy. Grzeczni i kulturalni. Znający świat –*

jest możliwość montażu urządzeń grzewczych – klimatyzacyjnych firmy Webasto i CB – radia. Duży i ładnie utrzymany parking. Objęcie jej patrona przez Rafinerię Gdańską daje gwarancję dobrej jakości paliwa i doskonałych olejów LOTOS. Nie są to bynajmniej słowa bez pokrycia. Stacja z dalekich Wołkowiec w przeprowadzo-



nym przez magazyn motoryzacyjny „Auto Świat” teście, uznana została za najlepszy tego typu obiekt na trasach:

podkreślają moi rozmówcy. Wszystkich wita tu się europejską klasą i wschodnią gościnnością. (jach)

Konferencja Współpraca 2001

W dniach 23-24 czerwca Białopodlaska Izba Gospodarcza organizuje konferencję „Współpraca 2001”. Wezmą w niej udział firmy i przedstawiciele władz z Białorusi, Ukrainy i Rosji. Impreza ta jest kontynuacją rozpoczętej przed rokiem akcji BPIG mającej na celu aktywizację kontaktów gospodarczych z naszymi wschodnimi sąsiadami. Poniżej przedstawiamy w skrócie profile niektórych firm, które będziemy gościć i które chcą nawiązać współpracę z polskimi partnerami.

* WOLWEST – firma oferuje surowiec i wyroby drzewne.

* LIKA – firma produkuje odzież z lnu.

* INTERWOLYN – Agencja Informacyjno-Reklamowa – oferuje dla firm polskich reklamę telewizyjną o zasięgu regionalnym i ogólnokrajowym na terenie Ukrainy.

* POLIMER – wyroby z gumy dla urządzeń (uszczelki, węże gumowe ogrodowe i do prałek, pokrowce do siedzeń autobusowych, wyposażenie stadionów – bieżnie lekkoatletyczne, wyroby gumowe dla hydrauliki.

* TIKOLUX – sprzedaż wyrobów ze 100% bawełny (bielizna, koszulki – dziecięce, damskie i męskie).

* BEREZNO – produkcja porcelany (zastawy stołowe, serwisy do kawy, talerze).

* Sławucki Zakład Produkcyjny – termoodporna ceramika użytkowa, serwisy do kawy.

* OSNASTKA – sprzedaż drewna, produkcja silników elektrycznych, poszukuje firm wykonujących metalowe konstrukcje.

* ORTIMA – zakład konfekcyjny (ubrania damskie i męskie).

* AGROBIZNES WOŁYŃ – poszukuje dostawców środków ochrony roślin, używanych samochodów i części zamiennych.

* WIANEK WOŁYŃSKI – posiada w sprzedaży kolekcję wyrobów rękodzielniczych (suweniry ukraińskie).

Osoby i firmy zainteresowane spotkaniem z tymi przedsiębiorstwami prosimy o kontakt z BPIG, tel. 342-46-68.

Izba po walnym

Tak jak wcześniej informowaliśmy, 29.05.2001 odbyło się V Walne Zgromadzenie członków Białopodlaskiej Izby Gospodarczej. W jego trakcie przyjęto sprawozdanie z działalności BPIG z lat 1997-2001 i udzielono absolutorium ustępującemu zarządowi. Walne Zgromadzenie miało charakter wyborczy. Została wyłoniona nowa Rada Izby i Komisja Rewizyjna na kadencję 2001-2005. Do Rady zostały wybrane następujące osoby: **Barbara Chwesiuk** – właścicielka firmy BIALCON, **Eugeniusz Cyra** – prezes Doliny Łąk Sp. z o.o., **Eugeniusz Izdebski** – dyrektor P.W. Budomex Sp. z o.o., **Tadeusz Konaszuk** – prezes PW Viking KTS Sp. z o.o., **Roman Laszuk** – redaktor naczelny Słowa Podlasia, **Bogdan Łęski** – prezes Centrali Handlu Zagranicznego SADAKA, **Cezary Nowogrodzki** – właściciel firmy ACER, **Stanisław Pytlik** – właściciel Zakładu Ogrodnictwa w Międzyrzeczu Podlaskim, **Wiesław Skabara** – prezes Białskich Fabryk Mebli S.A., oraz **Józef Szeptycki** – właściciel PH Motoryzacji J. Szeptycki. Do Komisji Rewizyjnej wybrano: **Ryszarda Kamińskiego** – dyrektora PWREIT Eltel Sp. z o.o., **Barbarę Łukaszuk** – właścicielkę firmy Satori Sp. z o.o., **Władysława Makarewicza** – dyrektora Banku Gospodarki Żywnościowej o/ Biała Podlaska, **Zbigniewa Motykę** – właściciela PHZiW Hermes, **Marka Trełę** – dyrektora Stadniny Koni w Janowie Podlaskim Sp. z o.o.

Spotkanie było doskonałą okazją do dyskusji nad kondycją przedsiębiorczości w regionie. Za najważniejsze zadania stojące przed środowiskiem uznano: promocję produkcji w naszym regionie, wymianę doświadczeń w zakresie prowadzonej działalności gospodarczej, organizację gield kooperacyjnych, poprawę dostępu do informacji dotyczących UE. Zwrócono wagę na potrzebę analizy sytuacji gospodarczej w regionie. Podniesiono również kwestie dzia-

łań na rzecz integracji środowiska podlaskich przedsiębiorców.

Pierwsze posiedzenie nowej Rady BPIG odbyło się 4.06.2001. Ze swego grona Rada wyłoniła Prezydium. Prezesem został **C. Nowogrodzki**, wiceprezesami **E. Izdebski** i **J. Szeptycki**, sekretarzem i jednocześnie skarbnikiem został **B. Chwesiuk**. Wszystkie funkcje pełnione przez Radę i Prezydium są społeczne. Zadaniem nowych władz jest taka organizacja pracy BPIG, aby właściwie były reprezentowane interesy gospodarcze członków Izby. Aby wykorzystać możliwości, jakie stwarza BPIG oraz pełniej odpowiedzieć na potrzeby środowiska przedsiębiorców i mieszkańców naszego regionu, nowa Rada określiła zasady współpracy podczas swojej kadencji. Rada spotykać się będzie co miesiąc. Członkowie Rady podzielili pomiędzy siebie zadania. Szczególna uwaga zostanie skierowana na: rozpoznanie rynków wschodnich, a w szczególności współpracę przygraniczną z Białorusią; współpracę i wymianę doświadczeń z partnerami z krajów Unii Europejskiej (Niemcy, Francja); promocję lokalnych producentów i ich produktów; współpracę z lokalnymi władzami samorządowymi w zakresie promocji przedsiębiorczości oraz regionu; udział w pracach Krajowej Izby Gospodarczej; współpracę ze środowiskiem lubelskich przedsiębiorców; współpracę z władzami wojewódzkimi oraz regionalnymi; integrowanie środowiska przedsiębiorców; ochronę interesów gospodarczych członków Izby i środowiska przedsiębiorców; współpracę z innymi organizacjami przedsiębiorców w regionie oraz z terenu województwa lubelskiego.

9.06.2001 odbyło się w Warszawie Walne Zgromadzenie Krajowej Izby Gospodarczej. Naszą Izbę reprezentowali: **Bogdan Łęski** i **Stanisław Pytlik**. **Bogdan Łęski** został wybrany członkiem Rady KIG.



Miesięcznik "Podlaski Przedsiębiorca" dodatek do Białozanina redagowany jest przez Białopodlaską Izbę Gospodarczą.

Adres:
Białopodlaska Izba Gospodarcza,
21-500 Biała Podlaska,
ul. Siderska 95/97,
tel. (083) 342 46 68,
tel./fax (083) 343 75 07

Wszelkie uwagi dotyczące pisma prosimy kierować na adres BPIG.

Zastrzegamy sobie prawo skracania i adiuścacji tekstów oraz zmian ich tytułów.

Serdecznie zapraszamy osoby zainteresowane członkostwem w BPIG do biura Izby lub prosimy o kontakt telefoniczny

e-mail: bpig@tnet.pl
www.tnet.pl/~bpig