

Podlaski Przedsiębiorca



Aktualności samorządu gospodarczego Kwiecień 2001 r. Nr 4(36)

Polacy na Białorusi

Mohylew to miasto wojewódzkie leżące na wschodzie Białorusi. Obecnie liczy ono około 400 tys. mieszkańców. Jest centrum przemysłowym, naukowym i kulturalnym. Przez miasto przepływa rzeka Dniepr. Mohylew został założony w roku 1267 r. Prawa miejskie otrzymał w roku 1577. Do czasu I rozbioru Polski leżał w granicach Wielkiego Księstwa Litewskiego, podlegając tym samym prawom Unii Polsko-Litewskiej. Ukazem carycy Katarzyny II

jedną z największych tragedii II Wojny Światowej – zamordowano w Kątyniu ponad 4000 polskich oficerów. Jest to miejsce warte odwiedzenia przez każdego Polaka.

Dom Polski dysponuje własną biblioteką, która może się poszczycić już pewną ilością książek. Niemal wszystkie egzemplarze pochodzą z darów tak instytucji, jak i osób prywatnych. Ciągłe wzbogacenie księgozbioru to zadanie nie tylko bibliotekarki Ireny Świder-

chitekturze, z neogotyckim sklepieniem. W niepowtarzalnej atmosferze można tu spotkać się z przyjaciółmi, wymienić doświadczenia, czy opowiedzieć o problemach. Przy Domu Polskim działa drużyna harcerska prowadzona przez dh. Alinę Cholewińską. Harcerze systematycznie organizują zbiórki związane z ważnymi rocznicami, a w czasie spotkań w zastępach uczą się harcerskich technik.

W Mohylewie prowadzi też swoją działalność Klub Młodzieży Polskiej „Nowa fala”. Pomaga on w pracach Domu Polskiego i przy organizacji różnych imprez. Stopniowo tworzy własny program i wypracowuje metody pracy. Jego członkowie uczą się języka polskiego i chcą nawiązać współpracę z młodzieżą w Polsce. Dużym powodem do dumy jest działający od 1993 r., przy Mohylewskim Oddziale ZPB dziecięcy zespół pieśni ludowych „Maszka”. Jego kierowniczką, Ludmiłą Żukową, stara się o to, aby repertuar był różnorodny, a zespół prezentował się jak najlepiej. Dziewczynki potrafią już tak dużo, że można mówić o niemal profesjonalnym charakterze zespołu, który ma już na swoim koncie koncerty nie tylko w Mohylewie, ale i w Polsce. Najnowszym osiągnięciem Domu Polskiego jest dziecięcy teatr – studio „Gracji i plastyki”, który w swoich występach łączy muzykę i swoisty wdzięk, otrzymując od publiczności gromkie brawa. Zespół prowadzi Irena Dmochowska.

Miejski Mohylewski Oddział ZPB został założony w sierpniu 1991 roku. W centrum miasta, koło kościoła, znajduje się otwarty w 1996 r. Dom Polski. Nie zamykamy się jednak w jego ścianach. Często organizujemy w różnych miejscach Dni Kultury Polskiej. Przekazujemy mieszkańcom Mohylewa swoje osiągnięcia, mówimy o historii i literaturze polskiej. Prezentujemy polską muzykę i poezję. Docieramy do tych, którzy niewiele o Polsce wiedzą i do tych, którzy po wielu latach odnajdują swoje polskie korzenie. Właśnie te spotkania, starannie wyreżyserowane przez metodyka Sergiusza Marszałkowskiego, sprawiają, że „Dom Polski” staje się coraz bardziej popularny, a ZPB systematycznie zdobywa nowych członków i nowe, jakże ważne kontakty.

„Chcemy nie tylko zachować i rozpowszechnić polską kulturę. Naszym zadaniem jest również pokazać, że mimo różnych historycznych zawirowań w Mohylewie nadal mieszkają ludzie polskiego pochodzenia i pomóc im w dotarciu do własnych korzeni, do odrodzenia się na tym terenie polskości”. - Jerzy Żaranowicz Prezes Miejskiego Mohylewskiego Oddziału ZPB od 1991 roku, Dyrektor Domu Polskiego.

skiej, ale i wszystkich członków Związku Polaków na Białorusi w Mohylewie. Szczególną troską otaczane są dwa działy: książek dla dzieci i słowników. Od początku istnienia Mohylewskiego Miejskiego Oddziału ZPB systematycznie prowadzone są kursy języka polskiego. Od chwili otwarcia Domu Polskiego większość zajęć odbywa się właśnie tutaj. Lekcje prowadzone są przez dwóch nauczycieli: Longina Szczepanik i Jerzego Żaranowicza. W dużej sali konferencyjnej odbywają się także spotkania Polskiego Towarzystwa Lekarskiego przy Domu Polskim w Mohylewie. Ciekawe prelekcje, prezentacja najnowszych osiągnięć medycyny światowej, pomoc medyczna dla członków ZPB to główne kierunki działania lekarzy, których pracę koordynuje dr hab. Aleksander Kusznirow.

Dom Polski chciałby także przybliżyć Mohylew ludziom spoza miasta. Dlatego też zaprasza wszystkich chętnych do przyjazdu. Dysponujemy 3 pokojami gościnnymi (5 miejsc noclegowych), które bardzo przytulnie urządzone zapewnią odpoczynek w pełnym komforcie. Na strzeżonym zamkniętym parkingu można też spokojnie zostawić samochód, będzie miał zapewnioną doskonałą opiekę. Pobyt w takich miejscach jest czystą przyjemnością. Jednym z ciekawszych pomieszczeń Domu Polskiego jest niewielka, mieszcząca 20 osób kawiarenka o bardzo ciekawej ar-



Dom Polski w Mohylewie

Mohylew został ustanowiony centrum katolicyzmu obejmującym swym zasięgiem całą Rosję. Istniało tu wówczas 6 kościołów z archikatedrą pod wezwaniem św. Stanisława na czele. Jeszcze w dwudziestych latach poprzedniego stulecia na pieczęci miejskiej znajdował się napis w czterech językach, w tym w polskim. Tereny wschodniej Białorusi, na których znajdował się również Mohylew, zamieszkiwało do II Wojny Światowej około 400 tys. Polaków.

Choć Mohylew leży daleko od granic Polski (ponad 500 km), można w nim znaleźć wiele polskich śladów. Szczególnie widać to na cmentarzu, gdzie na pomnikach można odnaleźć wiele polskich nazwisk. Na niektórych pomnikach widać wyryte nazwiska warszawskich majstrów. Jeszcze w latach trzydziestych istniała tu 7-klasowa szkoła z polskim językiem wykładowym. Później wielu Polaków, tak z samego Mohylewa, jak i z okolicznych miejscowości, wywieziono w głąb Związku Radzieckiego. Jednak większość tutaj pozostała, śladów polskości nie zdołano więc zatrzeć. 80 km od miasta znajduje się Orsza, którą na kartach swojej powieści uwiecznił Henryk Sienkiewicz. Jeszcze bliżej Mohylewa znajduje się Lenino, miejsce silnie zakorzenione w pamięci Polaków, które w ubiegłym roku doczekało się nareszcie polskiego cmentarza i pomnika. Mało kto też wie, że niedaleko Mohylewa rozegrała się

Białoruś - tam na nas czekają

Grupa 20 przedsiębiorców z naszego regionu w dn. 29-31 marca uczestniczyła w zorganizowanej przez Białkopodlaską Izbę Gospodarczą misji gospodarczej do Bobrujska. Podlascy biznesmeni wzięli udział w spotkaniach w Mińsku, Bobrujsku i Nieświeżu z przedsiębiorcami z obwodów mińskiego, omskiego, bobrujskiego, mohylewskiego i nieświeckiego.

W spotkaniach uczestniczyli również przedstawiciele władz państwowych w randze gubernatorów, prezydentów miast i prezesów izb gospodarczych, aktywnie wspierając prowadzone rozmowy gospodarcze. Nasi gospodarze przygotowali bardzo bogaty pro-

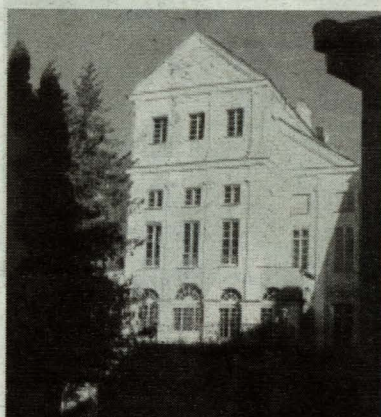
gram oficjalny oraz zatroszczyli się o miłe spędzenie wolnego czasu.

Firmy polskie nawiązały wiele kontaktów, które na pewno przyniosą w najbliższym czasie efekty. Działania BPIG promujące polskie firmy na Białorusi aktywnie będzie wspierać Biuro Rady Handlowego Ambasady RP w Mińsku oraz izby gospodarcze z Mińska i Bobrujska, z którymi podpisano umowy o współpracy.

Nawiązano także bliższy kontakt z Domem Polskim w Mohylewie, który wesprze nas w działaniach na rynku białoruskim oraz zorganizuje wystawę podlaskich firm.



P.A. Juszkiewicz - prezes Białopodlaskiej Izby Gospodarczej



Fragment Pałacu Radziwiłłów w Nieświeżu



Spotkanie w Ambasadzie Polskiej w Mińsku. Od lewej: M. Greguła - właściciel Unimedia, S. Pochoryło - radca handlowy ambasady RP w Mińsku, W. Niczypor - attache handlowy ambasady RP w Mińsku, A. Pilipek BPIG, J. Trochim - Ecosan Sp. z o.o., C. Nowogrodzki - prezes BPIG, F. Chlewicki - prezes RSP Biała Podlaska z siedzibą w Ciciborze



Grupa białskich przedsiębiorców przed hotelem w Bobrujsku

Zaprosili nas:

- Regionalna Izba Gospodarcza w Lublinie na spotkanie z Panem Januszem Steinhoffem – Wicepremierem i Ministrem Gospodarki, które odbyło się w dn. 20.04.
- Konsul Generalny Rzeczypospolitej Polskiej Pan Tomasz Klimanski na Koncert z okazji Święta Narodowego Rzeczypospolitej Polskiej – Konstytucji 3 maja.

Odbędzie się on 2.05. w Brześciu, wykonawcami będą laureaci I Międzynarodowego Festiwalu Młodych Wykonawców im. S. Moniuszki.

- Ogólnokrajowa Spółdzielnia Turystyczna Gromada na Jubileuszowy X Jarmark Agroturystyczny do Warszawy w dn. 20.05.
- Fundacja Polonia na VII Edycję Światowej Konferencji Gospodarczej Polonii. Odbędzie się ona w dniach 9-10. 06. w Warszawie.

- Pilska Izba Gospodarcza na III Wielkopolską Wystawę Małych i Średnich Przedsiębiorstw, która odbędzie się w Pile w dn. 25-27.05. 2001
- Polskie Stowarzyszenie Morsko-Gospodarcze im. E. Kwiatkowskiego na III spotkanie gospodarcze Forum Polonijnego do Oslo /Norwegia/. Forum odbyło się w dn. 21-22.04.

cję Światowej Konferencji Gospodarczej Polonii. Odbędzie się ona w dniach 9-10. 06. w Warszawie.

- Pilska Izba Gospodarcza na III Wielkopolską Wystawę Małych i Średnich Przedsiębiorstw, która odbędzie się w Pile w dn. 25-27.05. 2001
- Polskie Stowarzyszenie Morsko-Gospodarcze im. E. Kwiatkowskiego na III spotkanie gospodarcze Forum Polonijnego do Oslo /Norwegia/. Forum odbyło się w dn. 21-22.04.



Miesięcznik "Podlaski Przedsiębiorca" dodatek do Białczanina redagowany jest przez Białkopodlaską Izbę Gospodarczą.

Rada Izby:
Jan Antoniuk,
Barbara Chwesiuk - sekretarz,
Eugeniusz Izdebski - wiceprezes,
Jerzy Jaworski,
Bogdan Łęski - skarbnik,
Cezary Nowogrodzki - prezes,
Stanisław Pytlak,
Miroslaw Radecki,
Wiesław Skabara,
Józef Szepczycki - wiceprezes

Adres:
Białkopodlaska Izba Gospodarcza,
21-500 Biała Podlaska,
ul. Sidorska 95/97,
tel. (083) 342 46 68
tel./fax (083) 343 75 07

Wszelkie uwagi dotyczące pisma prosimy kierować na adres BPIG.

Zastrzegamy sobie prawo skracania i adu-stacji tekstów oraz zmian ich tytułów.

Serdecznie zapraszamy osoby zainteresowane członkostwem BPIG do biura Izby lub prosimy o kontakt telefoniczny

e-mail: bpig@tnet.pl
www.tnet.pl/~bpig